



# Úřad práce ČR

Krajská pobočka Úřadu práce ČR ve Zlíně

**Měsíční statistická zpráva**

**květen 2023**

Zprávu předkládá:

**Ing. Vladimíra Lutonská**

vedoucí Oddělení zaměstnanosti

<https://www.uradprace.cz/web/cz/statistiky-zlk>

**Zlín 2023**



## Informace o nezaměstnanosti ve Zlínském kraji k 31. 5. 2023

*V květnu klesl celkový počet uchazečů o zaměstnání na 10 174, počet hlášených volných pracovních míst klesl na 8 949 a podíl nezaměstnaných osob klesl na 2,5 %.*

K 31. 5. 2023 evidoval Úřad práce ČR (ÚP ČR), Krajská pobočka ve Zlíně celkem 10 174 uchazečů o zaměstnání. Jejich počet byl o 459 nižší než na konci předchozího měsíce, ve srovnání se stejným obdobím minulého roku je vyšší o 470 osob. Z tohoto počtu bylo 9 137 dosažitelných uchazečů o zaměstnání ve věku 15–64 let. Bylo to o 431 méně než na konci předchozího měsíce. Ve srovnání se stejným obdobím minulého roku byl jejich počet vyšší o 503 osob.

V průběhu měsíce bylo nově zaevidováno 1 519 osob. Ve srovnání s minulým měsícem to bylo více o 16 osob a v porovnání se stejným obdobím předchozího roku více o 74 osob.

Z evidence během měsíce odešlo celkem 1 978 uchazečů (ukončená evidence, vyřazení uchazeči). Bylo to o 258 méně než v předchozím měsíci a o 91 osob více než ve stejném měsíci minulého roku. Do zaměstnání z nich ve sledovaném měsíci nastoupilo 1 346, tj. o 327 méně než v předchozím měsíci a o 114 více než ve stejném měsíci minulého roku, 521 uchazečů o zaměstnání bylo umístěno prostřednictvím úřadu práce, tj. o 94 méně než v předchozím měsíci a o 205 více než ve stejném období minulého roku, 415 uchazečů bylo vyřazeno bez umístění.

Meziměsíční nárůst nebyl zaznamenán. Meziměsíční pokles zaznamenaly okresy Vsetín (6,5 %), Uherské Hradiště (4,7 %), Kroměříž (2,5 %) a Zlín (2,5 %).

Ke konci měsíce bylo evidováno na ÚP ČR, Krajské pobočce ve Zlíně 5 395 žen. Jejich podíl na celkovém počtu uchazečů činil 53,0 %. V evidenci bylo 1 775 osob se zdravotním postižením, což představovalo 17,4 % z celkového počtu nezaměstnaných.

Ke konci tohoto měsíce bylo evidováno 493 absolventů škol všech stupňů vzdělání a mladistvých, jejich počet klesl ve srovnání s předchozím měsícem o 17 osob a ve srovnání se stejným měsícem minulého roku byl vyšší o 79 osob. Na celkové nezaměstnanosti se podíleli 4,8 %.

Podporu v nezaměstnanosti pobíralo 3 664 uchazečů o zaměstnání, tj. 36,0 % všech uchazečů vedených v evidenci.

Podíl nezaměstnaných osob, tj. počet dosažitelných uchazečů o zaměstnání ve věku 15-64 let k obyvatelstvu stejného věku k 31. 5. 2023 klesl na 2,5 %.

Podíl nezaměstnaných stejný nebo vyšší než republikový průměr nevykázal žádný okres. Podíl nezaměstnaných osob pod úroveň republiky byl zaznamenán v okresech Zlín (1,9 %), Kroměříž (2,7 %), Uherské Hradiště (2,7 %) a Vsetín (3,1 %).



Podíl nezaměstnaných žen klesl na 2,8 %, podíl nezaměstnaných mužů klesl na 2,3 %.

Kraj evidoval k 31. 5. 2023 celkem 8 949 volných pracovních míst. Jejich počet byl o 500 nižší než v předchozím měsíci a o 3 602 nižší než ve stejném měsíci minulého roku. Na jedno volné pracovní místo připadalo v průměru 1,1 uchazeče, z toho nejvíce v okrese Kroměříž (1,9). Z celkového počtu nahlášených volných míst bylo 814 vhodných pro osoby se zdravotním postižením (OZP), na jedno volné pracovní místo připadalo 2,2 OZP. Volných pracovních míst pro absolventy a mladistvé bylo registrováno 2 640, na jedno volné místo připadalo 0,2 uchazeče této kategorie. Z celkového počtu volných pracovních míst bylo 3 480 míst bez příznaku „pro cizince“. Na dalších 5 469 pozic pak mohli zaměstnavatelé přijímat také pracovníky ze zahraničí.

V rámci aktivní politiky zaměstnanosti (APZ) bylo od počátku roku 2023 prostřednictvím příspěvků APZ podpořeno 1 010 osob, z toho bylo zařazeno 607 osob do rekvalifikačních kurzů.

Informace o vývoji nezaměstnanosti v ČR v elektronické formě jsou zveřejněny na internetové adrese <https://www.mpsv.cz/web/cz/mesicni> .



## 1. Základní charakteristika vývoje nezaměstnanosti a volných pracovních míst ve Zlínském kraji

Tabulka č. 1 - Vývoj nezaměstnanosti

ukazatel		Stav k		
		31. 5. 2022	30. 4. 2023	31. 5. 2023
evidovaní uchazeči o zaměstnání		9 704	10 633	<b>10 174</b>
- z toho	ženy	4 981	5 544	<b>5 395</b>
	absolventi a mladiství	414	510	<b>493</b>
	uchazeči se zdravotním postižením	1 818	1 798	<b>1 775</b>
uchazeči s nárokem na Pvn		3 710	3 832	<b>3 664</b>
podíl nezaměstnaných osob v %		2,40	2,66	<b>2,54</b>
volná pracovní místa		12 551	9 449	<b>8 949</b>
počet uchazečů na 1 volné pracovní místo		0,8	1,1	<b>1,1</b>

Tabulka č. 2 - Tok nezaměstnanosti

ukazatel	Počet uchazečů ve sledovaném měsíci		
	květen 2022	duben 2023	květen 2023
nově evidovaní uchazeči o zaměstnání	1 445	1 503	<b>1 519</b>
uchazeči s ukončenou evidencí a vyřazení	1 887	2 236	<b>1 978</b>
- z toho umístění celkem	1 232	1 673	<b>1 346</b>
- z toho umístění úřadem práce	316	615	<b>521</b>

Tabulka č. 3 – Nezaměstnanost v okresech Zlínského kraje k 31. 5. 2023

Okres	Počet nezaměstnaných		Volná pracovní místa	Počet uchazečů na 1 VPM	Podíl nezaměstnaných osob (%)
	celkem	z toho ženy			
Kroměříž	1 913	1 047	990	1,9	2,71
Uherské Hradiště	2 696	1 509	1 752	1,5	2,74
Vsetín	3 035	1 523	2 412	1,3	3,06
Zlín	2 530	1 316	3 795	0,7	1,91
<b>Zlínský kraj</b>	<b>10 174</b>	<b>5 395</b>	<b>8 949</b>	<b>1,1</b>	<b>2,54</b>
Česká republika	253 893	140 219	285 692	0,9	3,45



## 2. Vybrané nástroje aktivní politiky zaměstnanosti ve Zlínském kraji

Tabulka č. 4 – Osoby podpořené v rámci APZ a rekvalifikace uchazečů a zájemců o zaměstnání

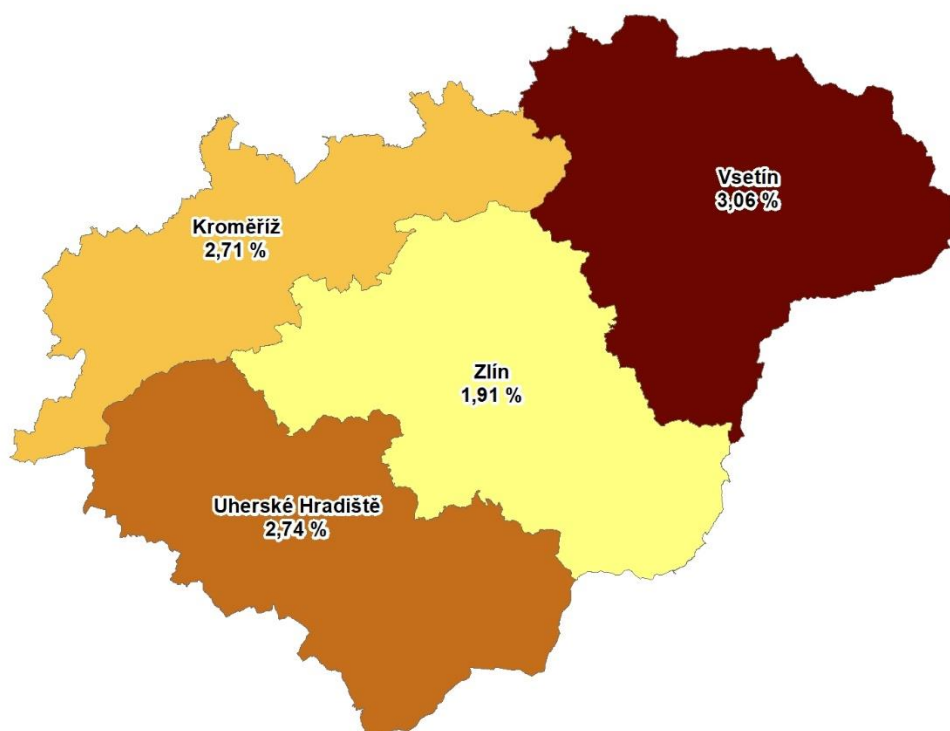
ukazatel (celkový počet)	Stav k		Celkem od počátku roku do	
	31.5.2022	31.5.2023	31.5.2022	31.5.2023
<b>osoby podpořené v rámci APZ</b>				
veřejně prospěšné práce (VPP)	18	26	19	26
veřejně prospěšné práce (VPP) - ESF <sup>1)</sup>	77	222	73	185
společensky účelná pracovní místa (SÚPM)	4	3	3	2
společensky účelná pracovní místa (SÚPM) - ESF <sup>1)</sup>	399	139	182	95
SÚPM – samostatně výdělečná činnost (SVČ)	39	63	14	26
SÚPM – samostatně výdělečná činnost (SVČ) - ESF <sup>1)</sup>	0	0	0	0
zřízení pracovního místa pro OZP (bez SVČ)	33	34	2	7
zřízení pracovního místa pro OZP – SVČ	1	1	1	0
vytvořená pracovní místa (NIP) <sup>1)</sup>	98	34	59	18
ostatní nástroje APZ	64	43	62	36
<b>uchazeči a zájemci zařazení do rekvalifikací</b>				
uchazeči a zájemci zařazení do rekvalifikací	0	0	0	1
uchazeči a zájemci zařazení do rekvalifikací – ESF <sup>1)</sup>	24	0	46	158
uchazeči a zájemci zařazení do rekvalifikací – NPO <sup>2)</sup>	x	0	x	29
uchazeči a zájemci, kteří zahájili zvolenou rekvalifikaci	0	41	0	90
uchazeči a zájemci, kteří zahájili zvolenou rekvalifikaci – ESF <sup>1)</sup>	71	52	244	283
uchazeči a zájemci, kteří zahájili zvolenou rekvalifikaci – NPO <sup>2)</sup>	x	26	x	46
<b>NPO – Digitální vzdělávání (dle §106 ZoZ)</b>				
Uchazeči a zájemci, kteří zahájili Digitální vzdělávání <sup>2)</sup>	x	1	x	8
<b>osoby podpořené v rámci APZ celkem</b>	<b>828</b>	<b>685</b>	<b>705</b>	<b>1 010</b>

1) financováno převážně z Evropského sociálního fondu

2) financováno z Národního plánu obnovy

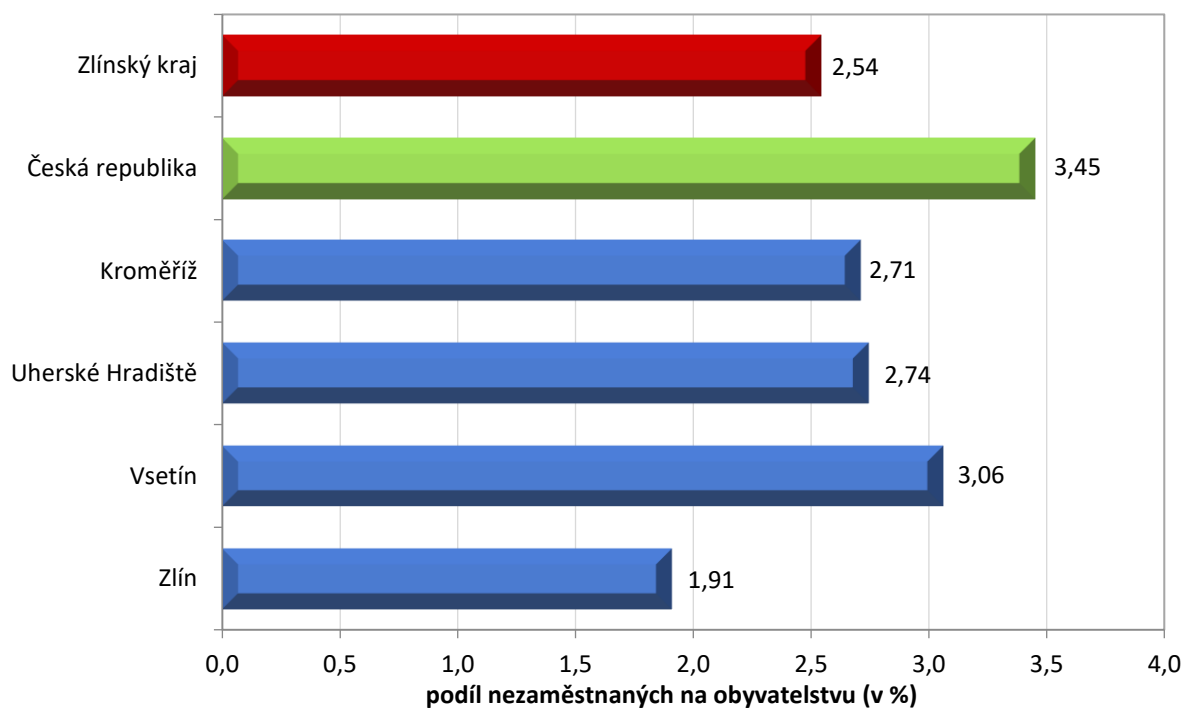
Podrobnější statistické údaje o nástrojích APZ naleznete na stránkách Integrovaného portálu MPSV, v měsíčních statistikách nezaměstnanosti.

### 3. MAPA – Podíl nezaměstnaných v okresech Zlínského kraje k 31. 5. 2023

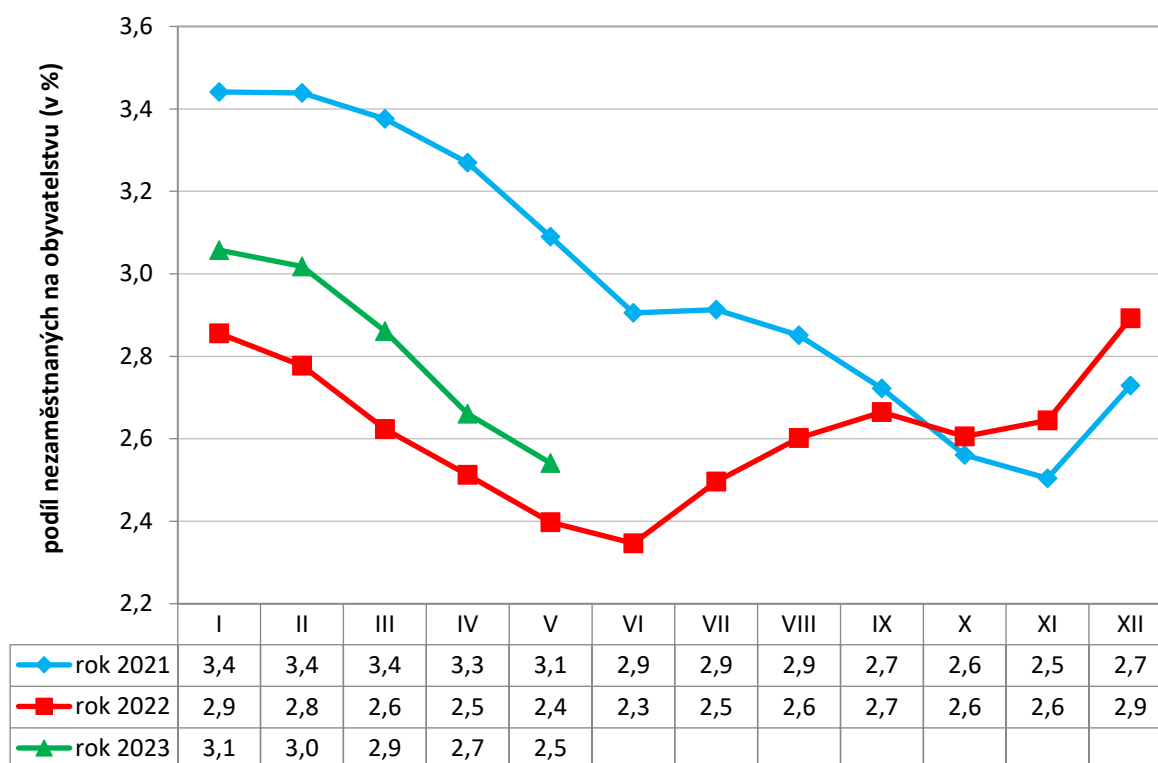


### 4. GRAFY

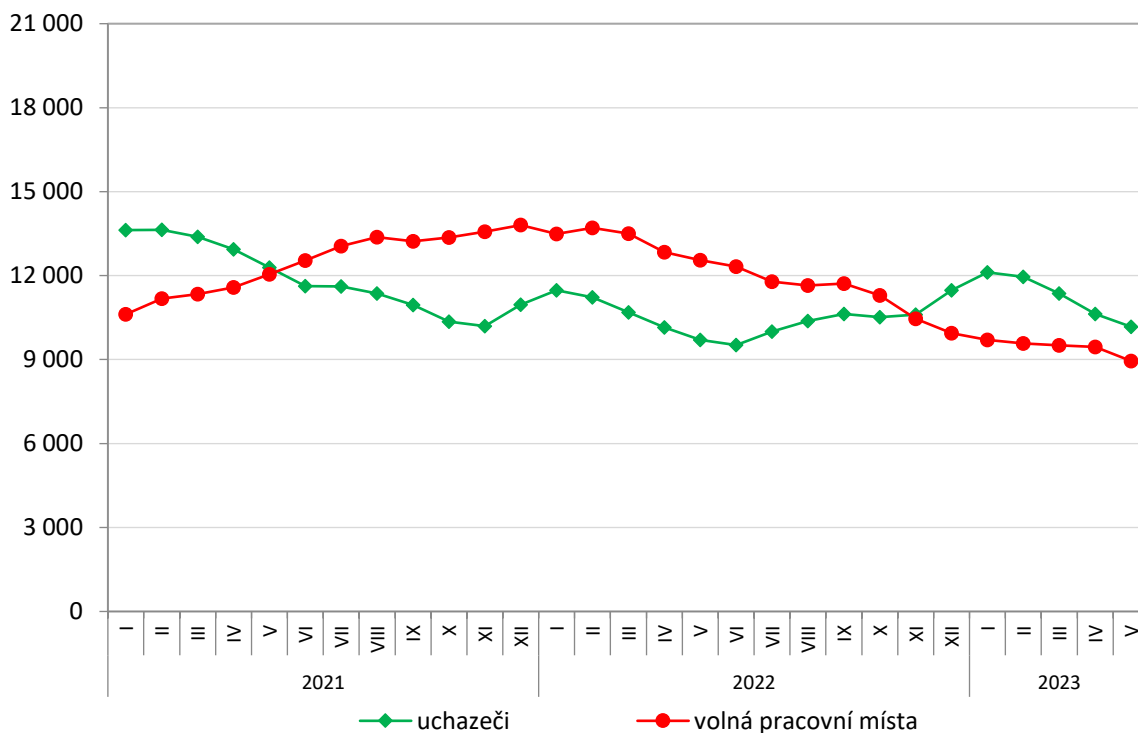
Graf č. 1 - Podíl nezaměstnaných osob v okresech Zlínského kraje a v ČR k 31. 5. 2023



Graf č. 2 - Vývoj podílu nezaměstnaných ve Zlínském kraji v letech 2021–2023 v %

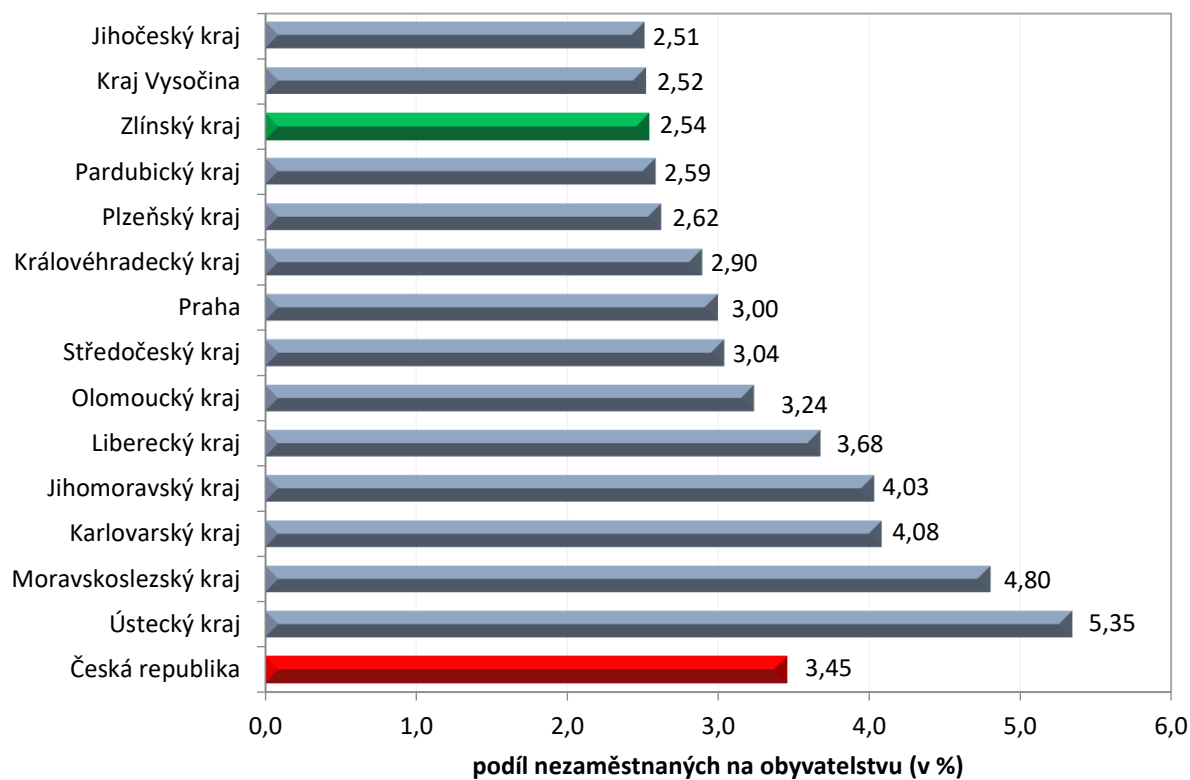


Graf č. 3 - Vývoj počtu uchazečů a volných míst ve Zlínském kraji v letech 2021–2023





Graf č. 4 - Podíl nezaměstnaných osob v jednotlivých krajích ČR k 31. 5. 2023 v %







## 5. Setřídění okresů k 31. 5. 2023

	podíl nezam. v %		meziměsíční přírůstek/ úbytek nezam. v %		počet uchazečů na 1 VPM
1 Karviná	8,2	Kladno	-0,3	Karviná	10,3
2 Most	6,9	Brno-město	-0,4	Bruntál	4,8
3 Chomutov	6,2	Most	-0,7	Most	4,5
4 Bruntál	5,9	Karviná	-0,8	Ústí nad Labem	3,3
5 Ústí nad Labem	5,7	Brno-venkov	-0,8	Děčín	3,3
6 Louny	5,6	Praha-východ	-0,8	Opava	3,2
7 Brno-město	5,1	Ústí nad Orlicí	-0,9	Sokolov	3,1
8 Ostrava-město	5,1	Rychnov nad Kněžnou	-0,9	Louny	3,0
9 Děčín	5,0	Teplice	-1,0	Žďár nad Sázavou	2,8
10 Hodonín	4,9	Praha	-1,2	Jeseník	2,8
11 Znojm	4,9	Ostrava-město	-1,3	Hodonín	2,7
12 Teplice	4,8	Domažlice	-1,4	Jablonec nad Nisou	2,7
13 Sokolov	4,7	Karlovy Varv	-1,8	Ostrava-město	2,7
14 Kladno	4,5	Frýdek-Místek	-1,8	Znojmo	2,4
15 Karlovy Varv	4,4	Louny	-1,9	Přerov	2,3
16 Mělník	4,3	Kolín	-2,0	Blansko	2,3
17 Jeseník	4,3	Nymburk	-2,0	Litoměřice	2,1
18 Příbram	4,1	Plzeň-město	-2,3	Strakonice	2,1
19 Přerov	4,1	Chomutov	-2,4	Šumperk	2,1
20 Jablonec nad Nisou	4,1	Pardubice	-2,4	Frýdek-Místek	2,1
21 Nymburk	4,1	Ústí nad Labem	-2,5	Karlovy Varv	2,0
22 Kolín	3,9	Zlín	-2,5	Teplice	2,0
23 Náchod	3,9	Cheb	-2,5	Kroměříž	1,9
24 Liberec	3,8	Kroměříž	-2,5	Česká Lípa	1,8
25 Semily	3,7	Liberec	-2,7	Liberec	1,8
26 Český Krumlov	3,7	Mladá Boleslav	-2,7	Břeclav	1,8
27 Litoměřice	3,4	Jičín	-2,9	Třebíč	1,8
28 Beroun	3,4	Tachov	-2,9	Trutnov	1,7
29 Šumperk	3,4	Beroun	-3,0	Chomutov	1,6
30 Trutnov	3,4	Blansko	-3,1	Náchod	1,6
31 Rokycany	3,3	Jablonec nad Nisou	-3,1	Olomouc	1,6
32 Blansko	3,2	Česká Lípa	-3,2	Uherské Hradiště	1,5
33 Cheb	3,1	Opava	-3,2	Liberec	1,4
34 Frýdek-Místek	3,1	Hradec Králové	-3,3	Prostějov	1,3
35 Kutná Hora	3,1	Plzeň-sever	-3,3	Kladno	1,3
36 Vsetín	3,1	Olomouc	-3,3	Jindřichův Hradec	1,3
37 Česká Lípa	3,1	Tábor	-3,4	Vsetín	1,3
38 Olomouc	3,0	Přerov	-3,6	Brno-město	1,2
39 Praha	3,0	Sokolov	-3,7	Semily	1,2
40 Tachov	3,0	Mělník	-3,8	Příbram	1,2
41 Třebíč	2,9	Vvškov	-3,9	Nový Jičín	1,2
42 Hradec Králové	2,9	Praha-západ	-4,0	Havlíčkův Brod	1,0
43 Břeclav	2,9	Nový Jičín	-4,1	Kutná Hora	1,0
44 Tábor	2,9	Příbram	-4,2	Nymburk	0,9
45 Brno-venkov	2,8	Pelhřimov	-4,3	Vvškov	0,9
46 Nový Jičín	2,8	Děčín	-4,3	Rokycany	0,9
47 Pardubice	2,8	Rokycany	-4,4	Svitavy	0,8
48 Plzeň-sever	2,8	Trutnov	-4,4	Rakovník	0,8
49 Opava	2,8	Hodonín	-4,5	České Budějovice	0,8
50 Žďár nad Sázavou	2,8	Litoměřice	-4,6	Brno-venkov	0,8
51 Svitavy	2,8	Žďár nad Sázavou	-4,7	Chrudim	0,8
52 Uherské Hradiště	2,7	Uherské Hradiště	-4,7	Plzeň-sever	0,8
53 Rakovník	2,7	České Budějovice	-4,8	Tábor	0,7
54 Kroměříž	2,7	Plzeň-iih	-4,8	Písek	0,7
55 Plzeň-město	2,7	Kutná Hora	-4,9	Jihlava	0,7
56 Jihlava	2,6	Třebíč	-5,2	Hradec Králové	0,7
57 Domažlice	2,5	Bruntál	-5,3	Jičín	0,7
58 Klatovy	2,5	Písek	-5,3	Zlín	0,7
59 Strakonice	2,4	Svitavy	-5,3	Klatovy	0,7
60 Prachatice	2,4	Jihlava	-5,4	Kolín	0,7
61 Havlíčkův Brod	2,4	Strakonice	-5,6	Ústí nad Orlicí	0,6
62 Chrudim	2,4	Benešov	-5,6	Prachatice	0,6
63 Mladá Boleslav	2,4	Náchod	-5,9	Cheb	0,5
64 České Budějovice	2,4	Šumperk	-5,9	Rychnov nad Kněžnou	0,5
65 Vvškov	2,4	Prostějov	-6,0	Mělník	0,5
66 Ústí nad Orlicí	2,3	Havlíčkův Brod	-6,4	Pardubice	0,5
67 Písek	2,3	Vsetín	-6,5	Plzeň-město	0,5
68 Prostějov	2,2	Klatovy	-6,7	Český Krumlov	0,5
69 Zlín	1,9	Břeclav	-6,7	Domažlice	0,5
70 Jičín	1,9	Semily	-6,9	Beroun	0,5
71 Jindřichův Hradec	1,9	Prachatice	-6,9	Plzeň-iih	0,4
72 Rychnov nad Kněžnou	1,9	Znojm	-7,0	Benešov	0,4
73 Plzeň-iih	1,8	Rakovník	-7,2	Tachov	0,4
74 Benešov	1,8	Český Krumlov	-7,3	Pelhřimov	0,4
75 Praha-západ	1,6	Chrudim	-7,3	Praha	0,3
76 Pelhřimov	1,5	Jindřichův Hradec	-9,7	Praha-západ	0,3
77 Praha-východ	1,5	Jeseník	-10,7	Mladá Boleslav	0,2
				Praha-východ	0,2
Celkem ČR	3,5	Celkem ČR	-3,0	Celkem ČR	0,9