



Úřad práce ČR

Krajská pobočka Úřadu práce ČR ve Zlíně

Měsíční statistická zpráva

červen 2023

Zprávu předkládá:

Ing. Vladimíra Lutonská

vedoucí Oddělení zaměstnanosti

<https://www.uradprace.cz/web/cz/statistiky-zlk>

Zlín 2023



Informace o nezaměstnanosti ve Zlínském kraji k 30. 6. 2023

V červnu klesl celkový počet uchazečů o zaměstnání na 9 949, počet hlášených volných pracovních míst klesl na 8 571 a podíl nezaměstnaných osob zůstal na hodnotě 2,5 %.

K 30. 6. 2023 evidoval Úřad práce ČR (ÚP ČR), Krajská pobočka ve Zlíně celkem 9 949 uchazečů o zaměstnání. Jejich počet byl o 225 nižší než na konci předchozího měsíce, ve srovnání se stejným obdobím minulého roku je vyšší o 432 osob. Z tohoto počtu bylo 8 916 dosažitelných uchazečů o zaměstnání ve věku 15–64 let. Bylo to o 221 méně než na konci předchozího měsíce. Ve srovnání se stejným obdobím minulého roku byl jejich počet vyšší o 469 osob.

V průběhu měsíce bylo nově zaevidováno 1 422 osob. Ve srovnání s minulým měsícem to bylo méně o 97 osob a v porovnání se stejným obdobím předchozího roku méně o 67 osob.

Z evidence během měsíce odešlo celkem 1 647 uchazečů (ukončená evidence, vyřazení uchazeči). Bylo to o 331 méně než v předchozím měsíci a o 29 osob méně než ve stejném měsíci minulého roku. Do zaměstnání z nich ve sledovaném měsíci nastoupilo 1 062, tj. o 284 méně než v předchozím měsíci a o 69 více než ve stejném měsíci minulého roku, 422 uchazečů o zaměstnání bylo umístěno prostřednictvím úřadu práce, tj. o 99 méně než v předchozím měsíci a o 133 více než ve stejném období minulého roku, 379 uchazečů bylo vyřazeno bez umístění.

Meziměsíční nárůst nebyl zaznamenán. Meziměsíční pokles zaznamenaly okresy Uherské Hradiště (5,3 %), Kroměříž (1,7 %), Vsetín (1,4 %) a Zlín (0,3 %).

Ke konci měsíce bylo evidováno na ÚP ČR, Krajské pobočce ve Zlíně 5 310 žen. Jejich podíl na celkovém počtu uchazečů činil 53,4 %. V evidenci bylo 1 739 osob se zdravotním postižením, což představovalo 17,5 % z celkového počtu nezaměstnaných.

Ke konci tohoto měsíce bylo evidováno 391 absolventů škol všech stupňů vzdělání a mladistvých, jejich počet klesl ve srovnání s předchozím měsícem o 102 osob a ve srovnání se stejným měsícem minulého roku byl vyšší o 42 osob. Na celkové nezaměstnanosti se podíleli 3,9 %.

Podporu v nezaměstnanosti pobíralo 3 569 uchazečů o zaměstnání, tj. 35,9 % všech uchazečů vedených v evidenci.

Podíl nezaměstnaných osob, tj. počet dosažitelných uchazečů o zaměstnání ve věku 15-64 let k obyvatelstvu stejného věku k 30. 6. 2023 zůstal na hodnotě 2,5 %.

Podíl nezaměstnaných stejný nebo vyšší než republikový průměr nevykázal žádný okres. Podíl nezaměstnaných osob pod úrovní republiky byl zaznamenán v okresech Zlín (1,9 %), Uherské Hradiště (2,6 %), Kroměříž (2,7 %) a Vsetín (3,0 %).



Podíl nezaměstnaných žen zůstal na hodnotě 2,8 %, podíl nezaměstnaných mužů klesl na 2,2 %. Kraj evidoval k 30. 6. 2023 celkem 8 571 volných pracovních míst. Jejich počet byl o 378 nižší než v předchozím měsíci a o 3 751 nižší než ve stejném měsíci minulého roku. Na jedno volné pracovní místo připadalo v průměru 1,2 uchazeče, z toho nejvíce v okrese Kroměříž (1,9). Z celkového počtu nahlášených volných míst bylo 805 vhodných pro osoby se zdravotním postižením (OZP), na jedno volné pracovní místo připadalo 2,2 OZP. Volných pracovních míst pro absolventy a mladistvé bylo registrováno 2 545, na jedno volné místo připadalo 0,2 uchazeče této kategorie. Z celkového počtu volných pracovních míst bylo 3 501 míst bez příznaku „pro cizince“. Na dalších 5 070 pozic pak mohli zaměstnavatelé přijímat také pracovníky ze zahraničí.

V rámci aktivní politiky zaměstnanosti (APZ) bylo od počátku roku 2023 prostřednictvím příspěvků APZ podpořeno 1 175 osob, z toho bylo zařazeno 695 osob do rekvalifikačních kurzů.

Informace o vývoji nezaměstnanosti v ČR v elektronické formě jsou zveřejněny na internetové adrese <https://www.mpsv.cz/web/cz/mesicni> .



1. Základní charakteristika vývoje nezaměstnanosti a volných pracovních míst ve Zlínském kraji

Tabulka č. 1 - Vývoj nezaměstnanosti

ukazatel		Stav k		
		30. 6. 2022	31. 5. 2023	30. 6. 2023
evidovaní uchazeči o zaměstnání		9 517	10 174	9 949
- z toho	ženy	4 985	5 395	5 310
	absolventi a mladiství	349	493	391
	uchazeči se zdravotním postižením	1 812	1 775	1 739
uchazeči s nárokem na Pvn		3 624	3 664	3 569
podíl nezaměstnaných osob v %		2,35	2,54	2,48
volná pracovní místa		12 322	8 949	8 571
počet uchazečů na 1 volné pracovní místo		0,8	1,1	1,2

Tabulka č. 2 - Tok nezaměstnanosti

ukazatel	Počet uchazečů ve sledovaném měsíci		
	červen 2022	květen 2023	červen 2023
nově evidovaní uchazeči o zaměstnání	1 489	1 519	1 422
uchazeči s ukončenou evidencí a vyřazení	1 676	1 978	1 647
- z toho umístění celkem	993	1 346	1 062
- z toho umístění úřadem práce	289	521	422

Tabulka č. 3 – Nezaměstnanost v okresech Zlínského kraje k 30. 6. 2023

Okres	Počet nezaměstnaných		Volná pracovní místa	Počet uchazečů na 1 VPM	Podíl nezaměstnaných osob (%)
	celkem	z toho ženy			
Kroměříž	1 880	1 030	991	1,9	2,67
Uherské Hradiště	2 553	1 455	1 707	1,5	2,58
Vsetín	2 994	1 511	2 305	1,3	3,01
Zlín	2 522	1 314	3 568	0,7	1,90
Zlínský kraj	9 949	5 310	8 571	1,2	2,48
Česká republika	249 792	138 851	286 690	0,9	3,40



2. Vybrané nástroje aktivní politiky zaměstnanosti ve Zlínském kraji

Tabulka č. 4 – Osoby podpořené v rámci APZ a rekvalifikace uchazečů a zájemců o zaměstnání

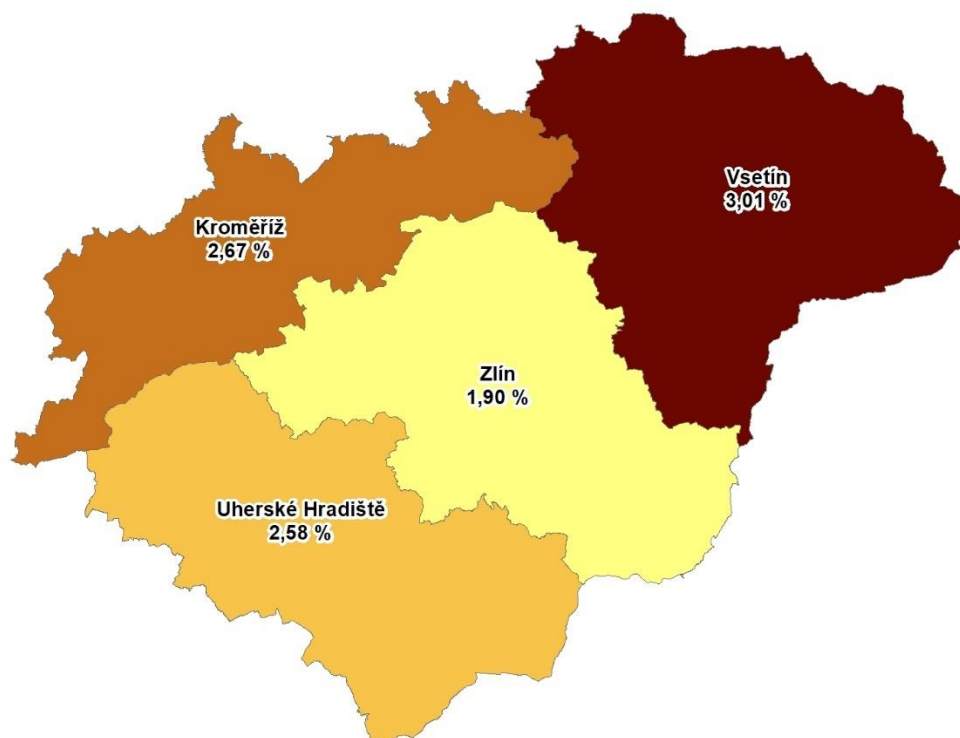
ukazatel (celkový počet)	Stav k		Celkem od počátku roku do	
	30.6.2022	30.6.2023	30.6.2022	30.6.2023
osoby podpořené v rámci APZ				
veřejně prospěšné práce (VPP)	70	26	71	33
veřejně prospěšné práce (VPP) - ESF ¹⁾	92	255	96	225
společensky účelná pracovní místa (SÚPM)	5	4	4	3
společensky účelná pracovní místa (SÚPM) - ESF ¹⁾	237	123	222	106
SÚPM – samostatně výdělečná činnost (SVČ)	38	65	15	30
SÚPM – samostatně výdělečná činnost (SVČ) - ESF ¹⁾	0	0	0	0
zřízení pracovního místa pro OZP (bez SVČ)	33	36	2	9
zřízení pracovního místa pro OZP – SVČ	1	1	1	0
vytvořená pracovní místa (NIP) ¹⁾	93	0	66	18
ostatní nástroje APZ	53	39	89	43
uchazeči a zájemci zařazení do rekvalifikací				
uchazeči a zájemci zařazení do rekvalifikací	0	0	0	1
uchazeči a zájemci zařazení do rekvalifikací – ESF ¹⁾	0	0	60	194
uchazeči a zájemci zařazení do rekvalifikací – NPO ²⁾	x	0	x	39
uchazeči a zájemci, kteří zahájili zvolenou rekvalifikaci	0	35	0	107
uchazeči a zájemci, kteří zahájili zvolenou rekvalifikaci – ESF ¹⁾	29	6	272	302
uchazeči a zájemci, kteří zahájili zvolenou rekvalifikaci – NPO ²⁾	x	24	x	52
NPO – Digitální vzdělávání (dle §106 ZoZ)				
Uchazeči a zájemci, kteří zahájili Digitální vzdělávání ²⁾	x	2	x	13
osoby podpořené v rámci APZ celkem	651	616	898	1 175

1) financováno převážně z Evropského sociálního fondu

2) financováno z Národního plánu obnovy

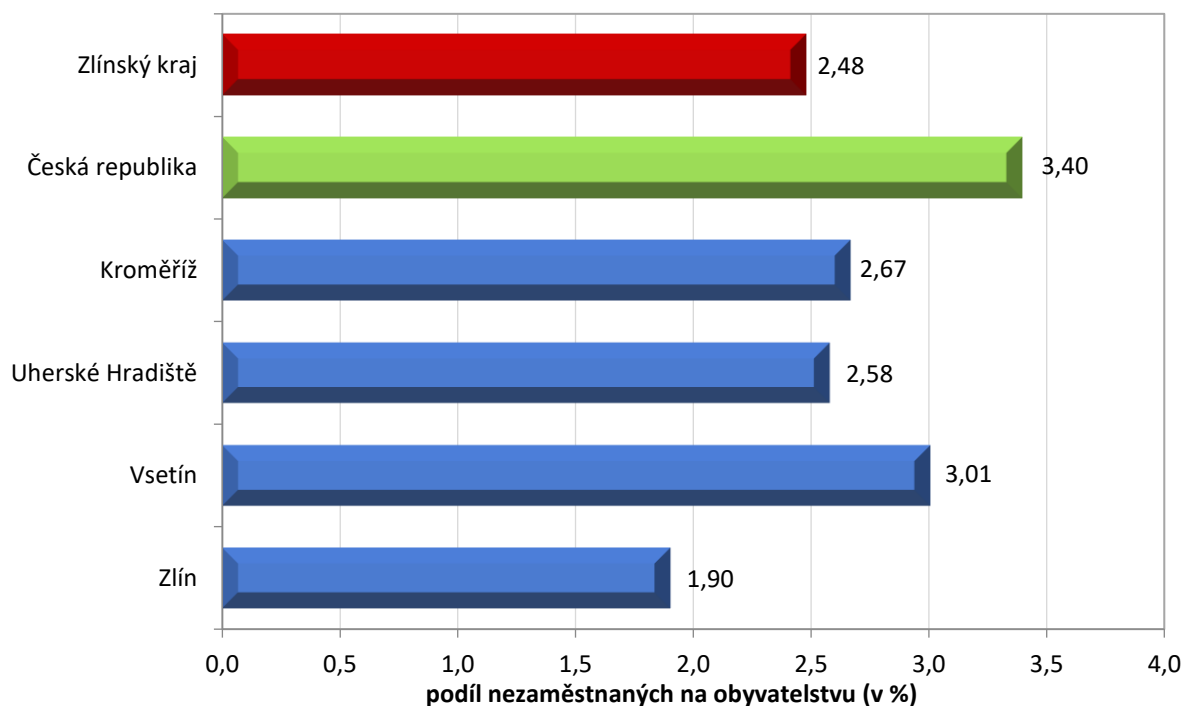
Podrobnější statistické údaje o nástrojích APZ naleznete na stránkách Integrovaného portálu MPSV, v měsíčních statistikách nezaměstnanosti.

3. MAPA – Podíl nezaměstnaných v okresech Zlínského kraje k 30. 6. 2023

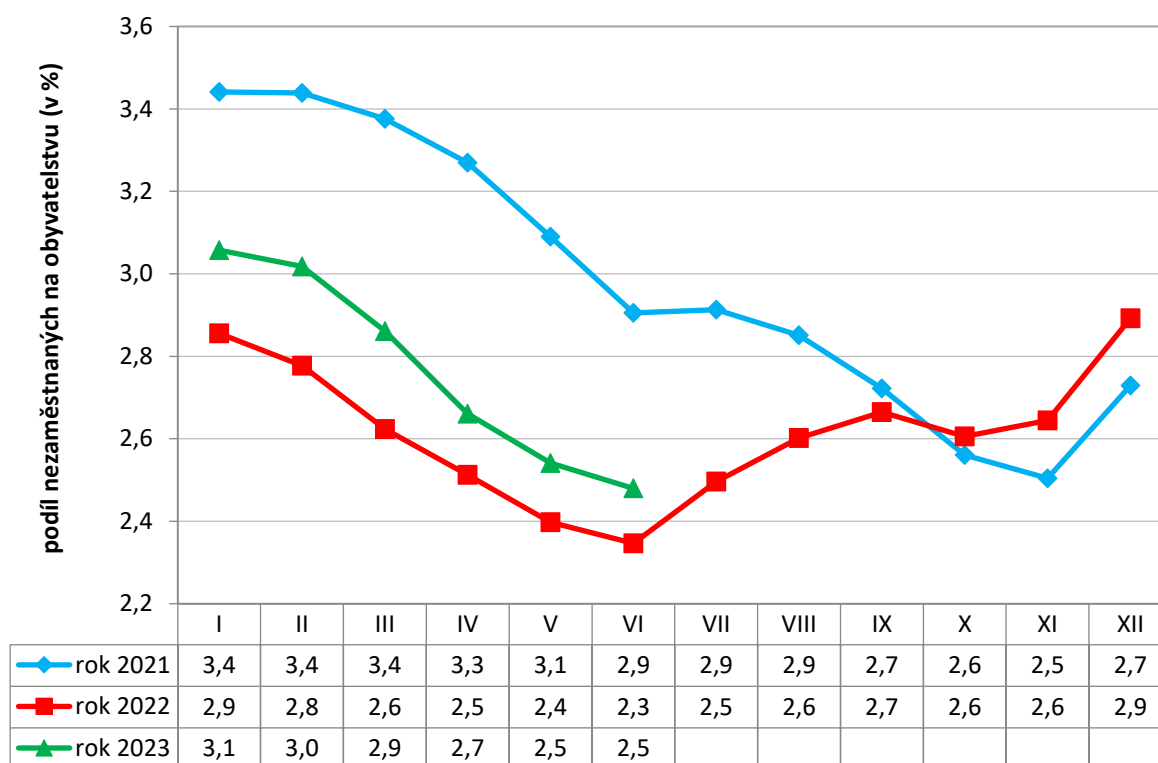


4. GRAFY

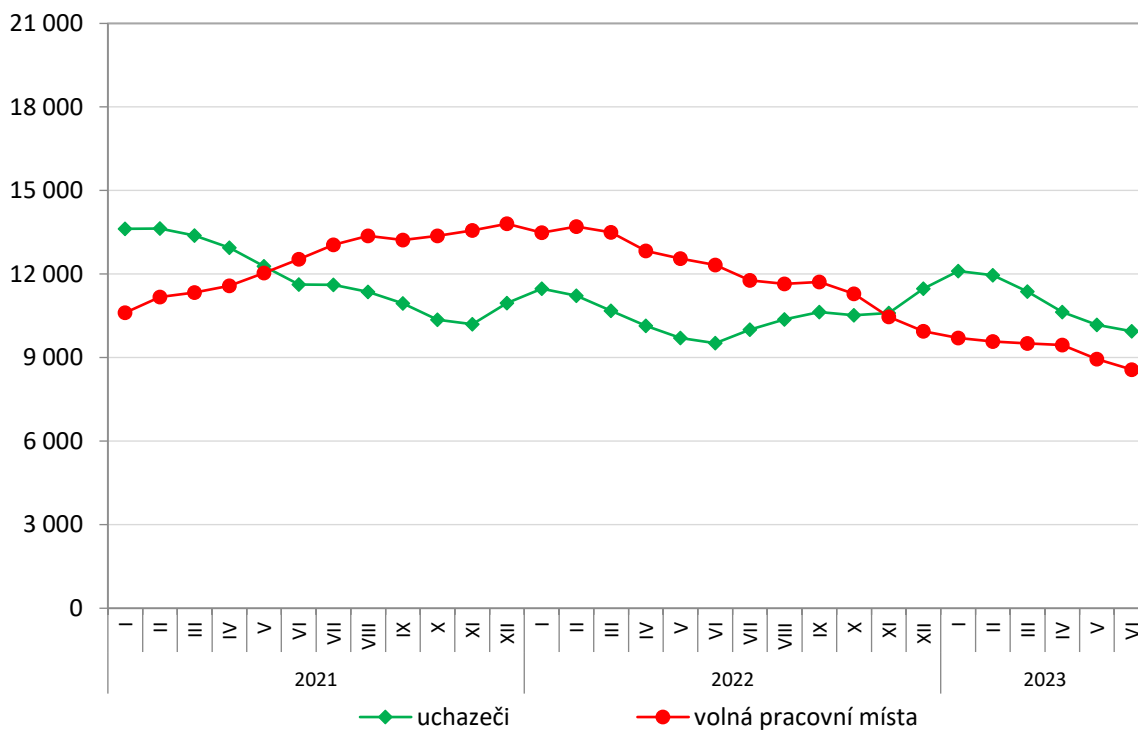
Graf č. 1 - Podíl nezaměstnaných osob v okresech Zlínského kraje a v ČR k 30. 6. 2023



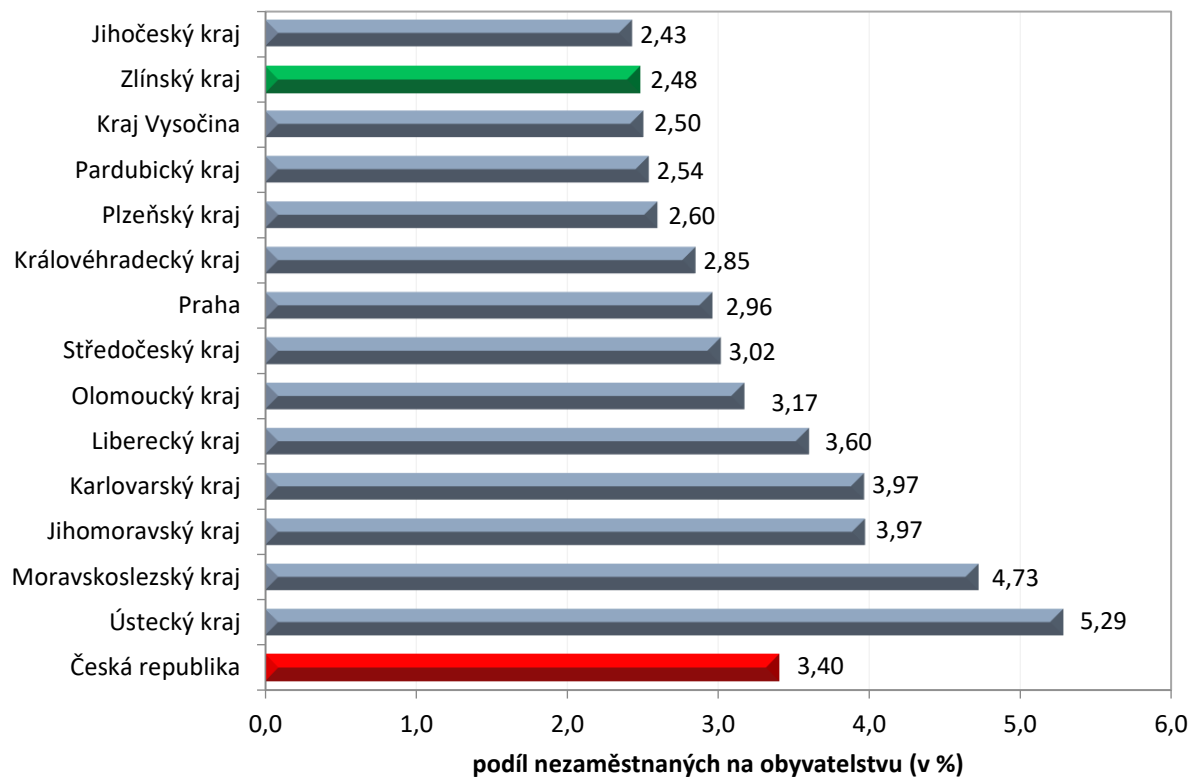
Graf č. 2 - Vývoj podílu nezaměstnaných ve Zlínském kraji v letech 2021–2023 v %



Graf č. 3 - Vývoj počtu uchazečů a volných míst ve Zlínském kraji v letech 2021–2023



Graf č. 4 - Podíl nezaměstnaných osob v jednotlivých krajích ČR k 30. 6. 2023 v %





5. Setřídění okresů k 30. 6. 2023

	podíl nezam. v %		meziměsíční přírůstek/ úbytek nezam. v %		počet uchazečů na 1 VPM	
1	Karviná	8,1	Ústí nad Labem	1,1	Karviná	10,2
2	Most	6,8	Praha-západ	0,9	Bruntál	4,9
3	Čomutov	6,2	Žďár nad Sázavou	0,8	Most	4,5
4	Ústí nad Labem	5,7	Kutná Hora	0,7	Ústí nad Labem	3,3
5	Bruntál	5,7	Tachov	0,5	Děčín	3,3
6	Louny	5,6	Vyškov	0,4	Louny	3,3
7	Brno-město	5,1	Louny	0,3	Sokolov	3,2
8	Ostrava-město	5,0	Hradec Králové	0,2	Opava	2,9
9	Děčín	4,9	Rakovník	0,0	Hodonín	2,9
10	Hodonín	4,8	Písek	-0,1	Jeseník	2,8
11	Znoimo	4,6	Šumperk	-0,3	Jablonec nad Nisou	2,8
12	Teplice	4,6	Zlín	-0,3	Žďár nad Sázavou	2,7
13	Sokolov	4,6	Mladá Boleslav	-0,3	Ostrava-město	2,7
14	Kladno	4,5	Mělník	-0,3	Blansko	2,3
15	Mělník	4,3	Nymburk	-0,4	Znoimo	2,2
16	Karlovy Varv	4,2	Plzeň-město	-0,4	Přerov	2,2
17	Nymburk	4,0	Rokycany	-0,5	Litoměřice	2,2
18	Jeseník	4,0	Chomutov	-0,5	Karlovy Varv	2,1
19	Příbram	4,0	Frýdek-Místek	-0,5	Šumperk	2,1
20	Jablonec nad Nisou	4,0	Kolín	-0,6	Frýdek-Místek	2,0
21	Přerov	3,9	Olomouc	-0,6	Strakonice	2,0
22	Kolín	3,9	Brno-město	-0,8	Teplice	1,9
23	Liberec	3,8	Jihlava	-0,9	Kroměříž	1,9
24	Náchod	3,7	Pardubice	-0,9	Třebíč	1,8
25	Šemily	3,7	Břeclav	-1,0	Česká Lípa	1,8
26	Český Krumlov	3,5	Praha	-1,1	Trutnov	1,8
27	Šumperk	3,4	Blansko	-1,1	Chomutov	1,7
28	Litoměřice	3,3	Kladno	-1,2	Břeclav	1,7
29	Beroun	3,3	Most	-1,2	Náchod	1,5
30	Trutnov	3,3	Brno-venkov	-1,3	Jindřichův Hradec	1,5
31	Rokycany	3,2	Ostrava-město	-1,3	Olomouc	1,5
32	Blansko	3,1	Jablonec nad Nisou	-1,3	Uherské Hradiště	1,5
33	Frýdek-Místek	3,1	Vsetín	-1,4	Liberec	1,4
34	Cheb	3,1	Domažlice	-1,4	Vsetín	1,3
35	Kutná Hora	3,0	Semily	-1,4	Kladno	1,3
36	Vsetín	3,0	Opava	-1,5	Prostějov	1,2
37	Olomouc	3,0	Třebíč	-1,6	Semily	1,2
38	Česká Lípa	3,0	Klatovy	-1,6	Nový Jičín	1,2
39	Tachov	3,0	Trutnov	-1,7	Brno-město	1,1
40	Praha	3,0	Praha-východ	-1,7	Příbram	1,1
41	Hradec Králové	2,9	Kroměříž	-1,7	Havlíčkův Brod	1,0
42	Třebíč	2,9	Pelhřimov	-1,8	Kutná Hora	1,0
43	Břeclav	2,9	Děčín	-2,1	Vyškov	1,0
44	Brno-venkov	2,8	Liberec	-2,2	Nymburk	1,0
45	Žďár nad Sázavou	2,8	Cheb	-2,2	Rokycany	0,9
46	Pardubice	2,8	Ústí nad Orlicí	-2,3	Svitavy	0,8
47	Tábor	2,8	Karviná	-2,3	Rakovník	0,8
48	Rakovník	2,8	Nový Jičín	-2,3	Brno-venkov	0,8
49	Nový Jičín	2,7	Beroun	-2,3	České Budějovice	0,8
50	Plzeň-sever	2,7	Plzeň-sever	-2,4	Plzeň-sever	0,8
51	Opava	2,7	Strakonice	-2,4	Chrudim	0,7
52	Plzeň-město	2,7	Příbram	-2,4	Jihlava	0,7
53	Svitavy	2,7	Sokolov	-2,4	Hradec Králové	0,7
54	Kroměříž	2,7	Bruntál	-2,5	Zlín	0,7
55	Uherské Hradiště	2,6	Teplice	-2,6	Tábor	0,7
56	Jihlava	2,5	Rychnov nad Kněžnou	-2,6	Písek	0,7
57	Domažlice	2,5	Plzeň-sever	-2,6	Klatovy	0,7
58	Klatovy	2,4	Svitavy	-2,8	Jičín	0,7
59	Mladá Boleslav	2,4	Benešov	-2,9	Kolín	0,7
60	Vyškov	2,4	Přerov	-2,9	Prachatice	0,6
61	Strakonice	2,4	Hodonín	-3,0	Ústí nad Orlicí	0,6
62	Havlíčkův Brod	2,4	Český Krumlov	-3,0	Cheb	0,5
63	Prachatice	2,3	Havlíčkův Brod	-3,2	Rychnov nad Kněžnou	0,5
64	Ústí nad Orlicí	2,3	Litoměřice	-3,2	Mělník	0,5
65	České Budějovice	2,3	Náchod	-3,3	Pardubice	0,5
66	Písek	2,3	Plzeň-jih	-3,6	Plzeň-město	0,5
67	Chrudim	2,3	Karlovy Varv	-3,6	Beroun	0,5
68	Prostějov	2,1	České Budějovice	-3,7	Domažlice	0,5
69	Zlín	1,9	Tábor	-3,7	Český Krumlov	0,5
70	Jičín	1,8	Prachatice	-3,9	Benešov	0,4
71	Jindřichův Hradec	1,8	Jičín	-4,2	Plzeň-jih	0,4
72	Rychnov nad Kněžnou	1,8	Prostějov	-4,2	Tachov	0,4
73	Benešov	1,7	Znoimo	-4,7	Pelhřimov	0,3
74	Plzeň-jih	1,7	Chrudim	-5,0	Praha	0,3
75	Praha-západ	1,6	Jeseník	-5,3	Praha-západ	0,3
76	Praha-východ	1,5	Uherské Hradiště	-5,3	Mladá Boleslav	0,2
77	Pelhřimov	1,5	Jindřichův Hradec	-5,9	Praha-východ	0,2
	Celkem ČR	3,4	Celkem ČR	-1,6	Celkem ČR	0,9