



Úřad práce ČR

Krajská pobočka Úřadu práce ČR ve Zlíně

Měsíční statistická zpráva září 2023

Zprávu předkládá:

Ing. Vladimíra Lutonská

vedoucí Oddělení zaměstnanosti

<https://www.uradprace.cz/web/cz/statistiky-zlk>

Zlín 2023



Informace o nezaměstnanosti ve Zlínském kraji k 30. 9. 2023

V září vzrostl celkový počet uchazečů o zaměstnání na 10 522, počet hlášených volných pracovních míst klesl na 8 725 a podíl nezaměstnaných osob zůstal na hodnotě 2,7 %.

K 30. 9. 2023 evidoval Úřad práce ČR (ÚP ČR), Krajská pobočka ve Zlíně celkem 10 522 uchazečů o zaměstnání. Jejich počet byl o 9 vyšší než na konci předchozího měsíce, ve srovnání se stejným obdobím minulého roku je nižší o 111 osob. Z tohoto počtu bylo 9 535 dosažitelných uchazečů o zaměstnání ve věku 15–64 let. Bylo to o 10 méně než na konci předchozího měsíce. Ve srovnání se stejným obdobím minulého roku byl jejich počet nižší o 45 osob.

V průběhu měsíce bylo nově zaevidováno 2 341 osob. Ve srovnání s minulým měsícem to bylo více o 703 osob a v porovnání se stejným obdobím předchozího roku méně o 59 osob.

Z evidence během měsíce odešlo celkem 2 332 uchazečů (ukončená evidence, vyřazení uchazeči). Bylo to o 662 více než v předchozím měsíci a o 188 osob více než ve stejném měsíci minulého roku. Do zaměstnání z nich ve sledovaném měsíci nastoupilo 1 631, tj. o 599 více než v předchozím měsíci a o 157 více než ve stejném měsíci minulého roku, 514 uchazečů o zaměstnání bylo umístěno prostřednictvím úřadu práce, tj. o 198 více než v předchozím měsíci a o 213 více než ve stejném období minulého roku, 509 uchazečů bylo vyřazeno bez umístění.

Meziměsíční pokles zaznamenal okres Kroměříž (4,5 %). Meziměsíční nárůst zaznamenaly okresy Zlín (1,8 %), Vsetín (1,2 %) a Uherské Hradiště (0,4 %).

Ke konci měsíce bylo evidováno na ÚP ČR, Krajské pobočce ve Zlíně 5 666 žen. Jejich podíl na celkovém počtu uchazečů činil 53,8 %. V evidenci bylo 1 734 osob se zdravotním postižením, což představovalo 16,5 % z celkového počtu nezaměstnaných.

Ke konci tohoto měsíce bylo evidováno 811 absolventů škol všech stupňů vzdělání a mladistvých, jejich počet vzrostl ve srovnání s předchozím měsícem o 308 osob a ve srovnání se stejným měsícem minulého roku byl vyšší o 26 osob. Na celkové nezaměstnanosti se podíleli 7,7 %.

Podporu v nezaměstnanosti pobíralo 3 771 uchazečů o zaměstnání, tj. 35,8 % všech uchazečů vedených v evidenci.

Podíl nezaměstnaných osob, tj. počet dosažitelných uchazečů o zaměstnání ve věku 15-64 let k obyvatelstvu stejného věku k 30. 9. 2023 zůstal na hodnotě 2,7 %.

Podíl nezaměstnaných stejný nebo vyšší než republikový průměr nevykázal žádný okres. Podíl nezaměstnaných osob pod úrovní republiky byl zaznamenán v okresech Zlín (2,1 %), Kroměříž (2,7 %), Uherské Hradiště (2,8 %) a Vsetín (3,2 %).



Podíl nezaměstnaných žen klesl na 3,0 %, podíl nezaměstnaných mužů vzrostl na 2,3 %.

Kraj evidoval k 30. 9. 2023 celkem 8 725 volných pracovních míst. Jejich počet byl o 45 nižší než v předchozím měsíci a o 2 996 nižší než ve stejném měsíci minulého roku. Na jedno volné pracovní místo připadalo v průměru 1,2 uchazeče, z toho nejvíce v okrese Kroměříž (2,0). Z celkového počtu nahlášených volných míst bylo 783 vhodných pro osoby se zdravotním postižením (OZP), na jedno volné pracovní místo připadalo 2,2 OZP. Volných pracovních míst pro absolventy a mladistvé bylo registrováno 2 605, na jedno volné místo připadalo 0,3 uchazeče této kategorie. Z celkového počtu volných pracovních míst bylo 3 502 míst bez příznaku „pro cizince“. Na dalších 5 223 pozic pak mohli zaměstnavatelé přijímat také pracovníky ze zahraničí.

V rámci aktivní politiky zaměstnanosti (APZ) bylo od počátku roku 2023 prostřednictvím příspěvků APZ podpořeno 1 504 osob, z toho bylo zařazeno 883 osob do rekvalifikačních kurzů.

Informace o vývoji nezaměstnanosti v ČR v elektronické formě jsou zveřejněny na internetové adrese <https://www.mpsv.cz/web/cz/mesicni> .



1. Základní charakteristika vývoje nezaměstnanosti a volných pracovních míst ve Zlínském kraji

Tabulka č. 1 - Vývoj nezaměstnanosti

ukazatel		Stav k		
		30. 9. 2022	31. 8. 2023	30. 9. 2023
evidovaní uchazeči o zaměstnání		10 633	10 513	10 522
- z toho	ženy	5 772	5 789	5 666
	absolventi a mladiství	785	503	811
	uchazeči se zdravotním postižením	1 831	1 748	1 734
uchazeči s nárokem na Pvn		3 913	3 996	3 771
podíl nezaměstnaných osob v %		2,66	2,65	2,65
volná pracovní místa		11 721	8 770	8 725
počet uchazečů na 1 volné pracovní místo		0,9	1,2	1,2

Tabulka č. 2 - Tok nezaměstnanosti

ukazatel	Počet uchazečů ve sledovaném měsíci		
	září 2022	srpen 2023	září 2023
nově evidovaní uchazeči o zaměstnání	2 400	1 638	2 341
uchazeči s ukončenou evidencí a vyřazení	2 144	1 670	2 332
- z toho umístění celkem	1 474	1 032	1 631
- z toho umístění úřadem práce	301	316	514

Tabulka č. 3 – Nezaměstnanost v okresech Zlínského kraje k 30. 9. 2023

Okres	Počet nezaměstnaných		Volná pracovní místa	Počet uchazečů na 1 VPM	Podíl nezaměstnaných osob (%)
	celkem	z toho ženy			
Kroměříž	1 903	1 036	968	2,0	2,72
Uherské Hradiště	2 728	1 582	1 752	1,6	2,78
Vsetín	3 116	1 592	2 286	1,4	3,16
Zlín	2 775	1 456	3 719	0,7	2,14
Zlínský kraj	10 522	5 666	8 725	1,2	2,65
Česká republika	263 020	146 735	281 995	0,9	3,61



2. Vybrané nástroje aktivní politiky zaměstnanosti ve Zlínském kraji

Tabulka č. 4 – Osoby podpořené v rámci APZ a rekvalifikace uchazečů a zájemců o zaměstnání

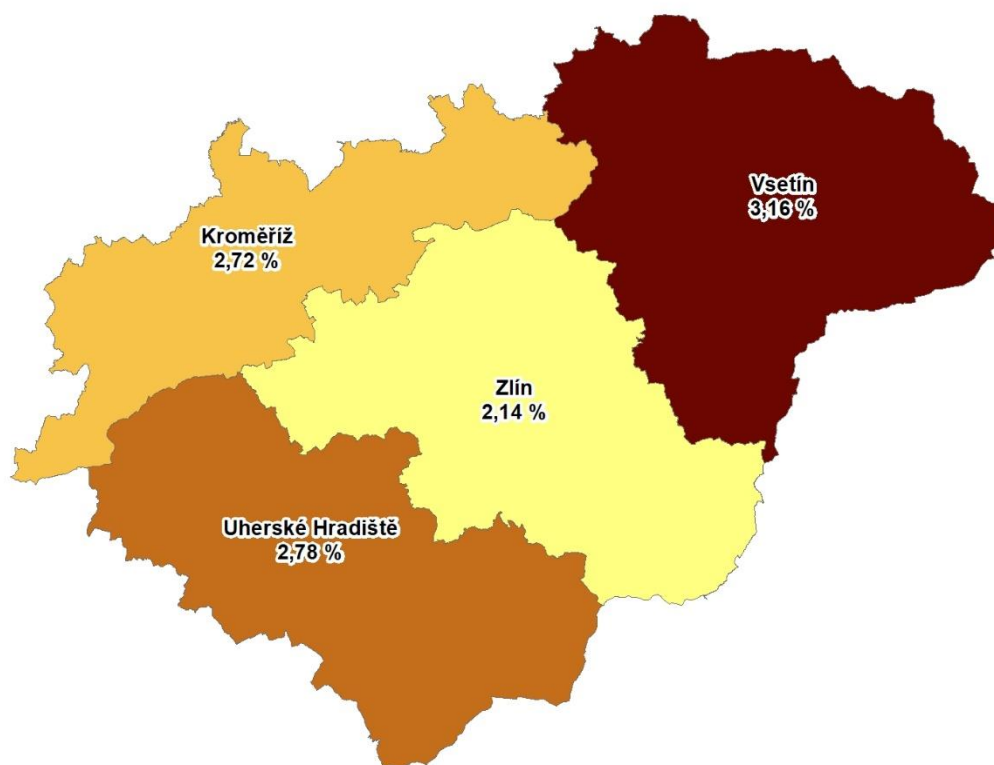
ukazatel (celkový počet)	Stav k		Celkem od počátku roku do	
	30.9.2022	30.9.2023	30.9.2022	30.9.2023
osoby podpořené v rámci APZ				
veřejně prospěšné práce (VPP)	117	40	123	51
veřejně prospěšné práce (VPP) - ESF ¹⁾	94	233	115	235
společensky účelná pracovní místa (SÚPM)	17	10	16	10
společensky účelná pracovní místa (SÚPM) - ESF ¹⁾	321	72	339	128
SÚPM – samostatně výdělečná činnost (SVČ)	54	64	37	45
SÚPM – samostatně výdělečná činnost (SVČ) - ESF ¹⁾	0	0	0	0
zřízení pracovního místa pro OZP (bez SVČ)	33	34	8	13
zřízení pracovního místa pro OZP – SVČ	1	0	1	0
vytvořená pracovní místa (NIP) ¹⁾	88	0	103	18
ostatní nástroje APZ	47	34	155	54
uchazeči a zájemci zařazení do rekvalifikací				
uchazeči a zájemci zařazení do rekvalifikací – ESF ¹⁾	0	13	0	15
uchazeči a zájemci zařazení do rekvalifikací – ESF ¹⁾	20	0	120	194
uchazeči a zájemci zařazení do rekvalifikací – NPO ²⁾	x	0	x	39
uchazeči a zájemci, kteří zahájili zvolenou rekvalifikaci	0	75	0	234
uchazeči a zájemci, kteří zahájili zvolenou rekvalifikaci – ESF ¹⁾	84	1	411	311
uchazeči a zájemci, kteří zahájili zvolenou rekvalifikaci – NPO ²⁾	x	26	x	90
NPO – Digitální vzdělávání (dle §106 ZoZ)				
Uchazeči a zájemci, kteří zahájili Digitální vzdělávání ²⁾	x	24	x	67
osoby podpořené v rámci APZ celkem	876	626	1 428	1 504

1) financováno převážně z Evropského sociálního fondu

2) financováno z Národního plánu obnovy

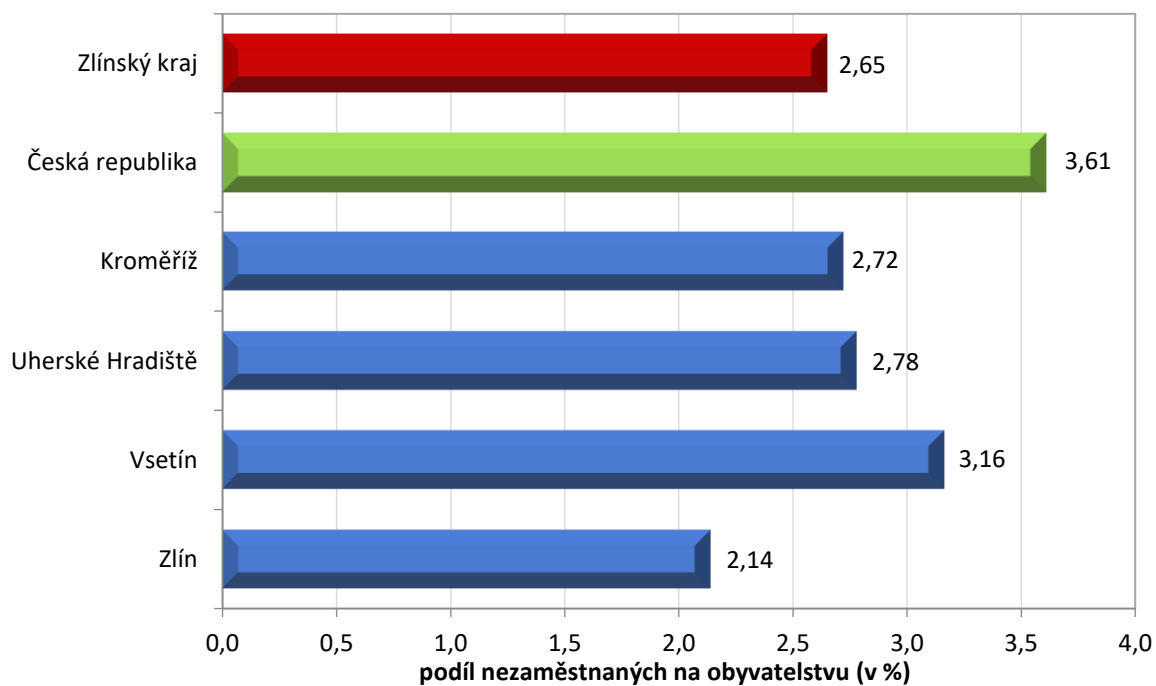
Podrobnější statistické údaje o nástrojích APZ naleznete na stránkách Integrovaného portálu MPSV, v měsíčních statistikách nezaměstnanosti.

3. MAPA – Podíl nezaměstnaných v okresech Zlínského kraje k 30. 9. 2023

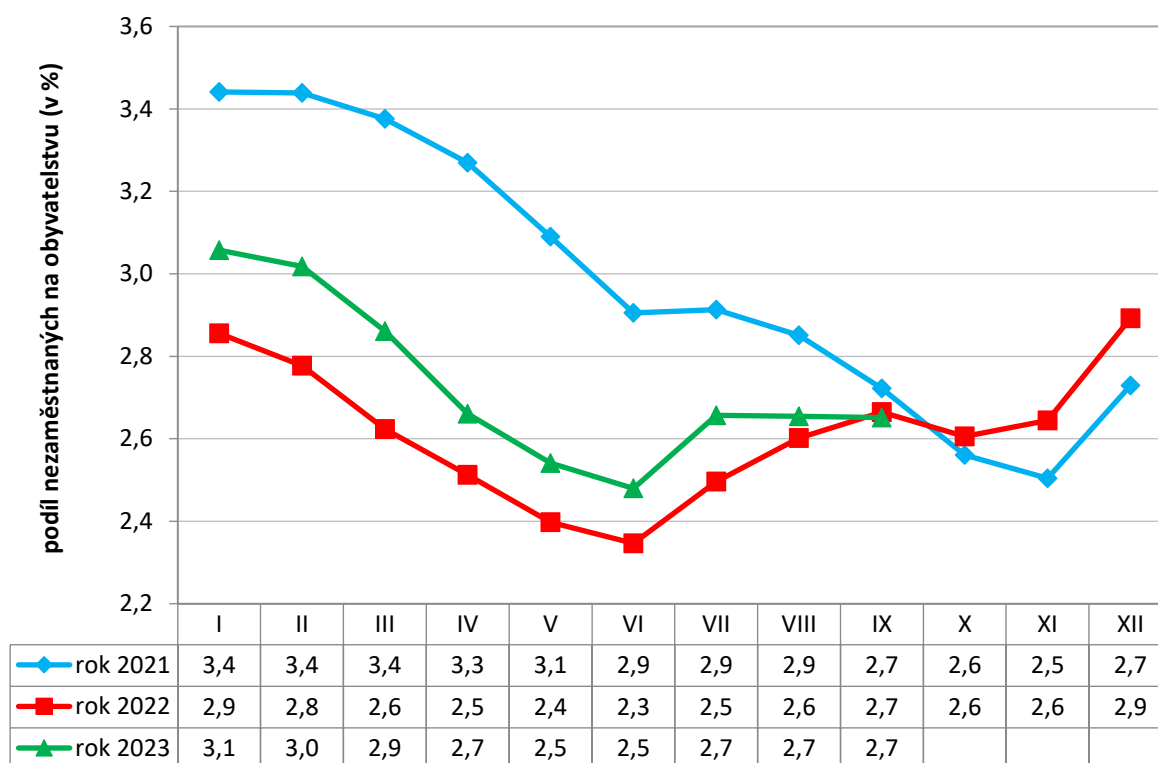


4. GRAFY

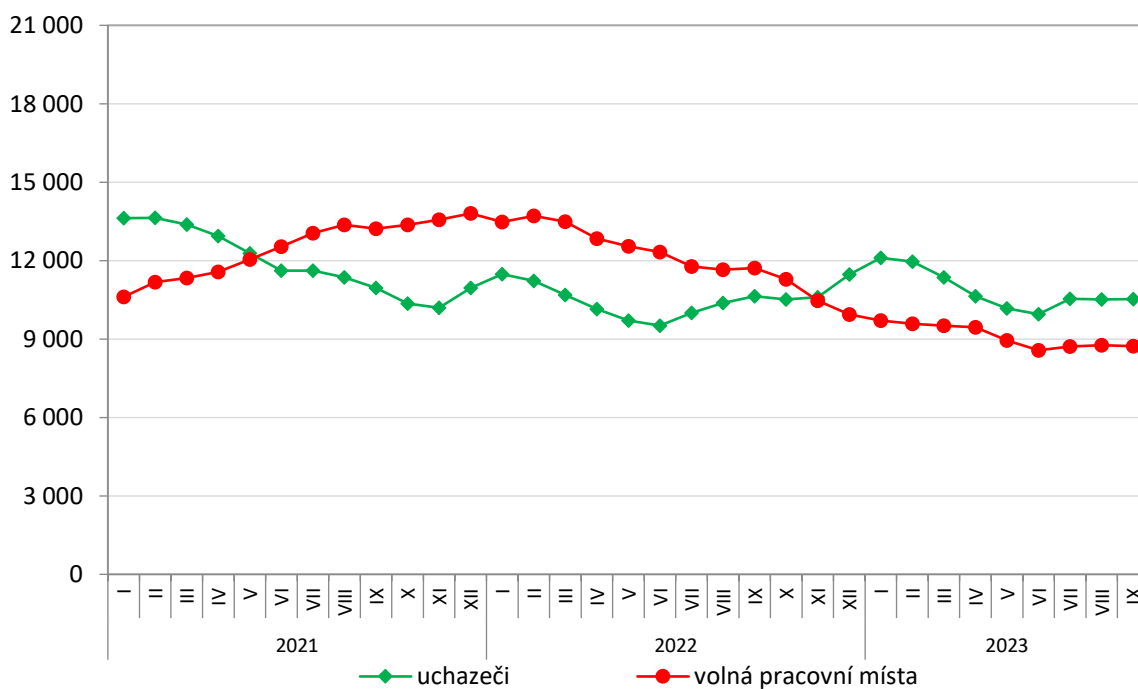
Graf č. 1 - Podíl nezaměstnaných osob v okresech Zlínského kraje a v ČR k 30. 9. 2023



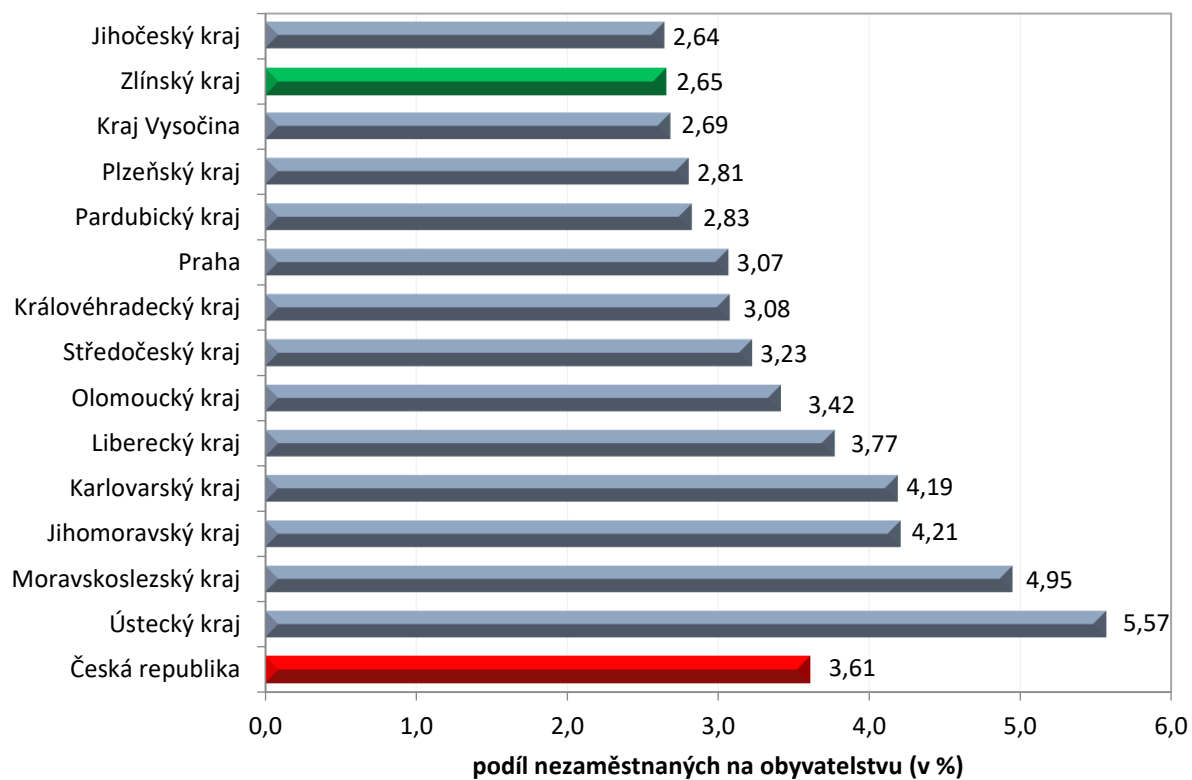
Graf č. 2 - Vývoj podílu nezaměstnaných ve Zlínském kraji v letech 2021–2023 v %



Graf č. 3 - Vývoj počtu uchazečů a volných míst ve Zlínském kraji v letech 2021–2023



Graf č. 4 - Podíl nezaměstnaných osob v jednotlivých krajích ČR k 30. 9. 2023 v %





5. Setřídění okresů k 30. 9. 2023

	podíl nezam. v %		meziměsíční přírůstek/ úbytek nezam. v %		počet uchazečů na 1 VPM	
1	Karviná	8,2	Rychnov nad Kněžnou	9,6	Karviná	10,0
2	Most	7,2	Domažlice	7,1	Bruntál	6,0
3	Chomutov	6,5	Rakovník	6,8	Most	4,3
4	Bruntál	6,0	Český Krumlov	5,2	Děčín	3,8
5	Ústí nad Labem	6,0	Sokolov	4,9	Jeseník	3,5
6	Louny	5,8	Jindřichův Hradec	4,8	Ústí nad Labem	3,5
7	Ostrava-město	5,3	Litoměřice	4,6	Hodonín	3,2
8	Brno-město	5,3	Děčín	4,5	Opava	3,1
9	Děčín	5,1	Švitavy	4,3	Sokolov	3,0
10	Hodonín	5,0	Šumperk	4,2	Jablonec nad Nisou	3,0
11	Sokolov	5,0	Mladá Boleslav	3,9	Louny	2,8
12	Znojmo	4,9	Česká Lípa	3,8	Ostrava-město	2,8
13	Teplice	4,8	Břeclav	3,7	Litoměřice	2,6
14	Kladno	4,6	Teplice	3,7	Žďár nad Sázavou	2,6
15	Mělník	4,5	Strakonice	3,6	Blansko	2,6
16	Kolín	4,4	Kolín	3,4	Znojmo	2,5
17	Nymburk	4,4	Bruntál	3,2	Šumperk	2,4
18	Karlovy Vary	4,3	Havlíčkův Brod	3,2	Frýdek-Místek	2,3
19	Jeseník	4,2	Tachov	3,1	Břeclav	2,2
20	Příbram	4,2	Jičín	2,8	Karlovy Vary	2,2
21	Přerov	4,1	Prostějov	2,8	Strakonice	2,1
22	Jablonec nad Nisou	4,0	Vyškov	2,6	Brno-město	2,0
23	Liberec	3,9	Ústí nad Orlicí	2,6	Třebíč	2,0
24	Český Krumlov	3,9	Rokycanv	2,5	Kroměříž	2,0
25	Semily	3,8	Hodonín	2,4	Teplice	1,9
26	Náchod	3,8	Znojmo	2,4	Česká Lípa	1,9
27	Litoměřice	3,7	Ústí nad Labem	2,4	Trutnov	1,8
28	Šumperk	3,7	Přerov	2,4	Chomutov	1,8
29	Beroun	3,7	Chomutov	2,1	Olomouc	1,7
30	Trutnov	3,5	Nový Jičín	2,1	Náchod	1,6
31	Rokycanv	3,5	Zlín	1,8	Jindřichův Hradec	1,6
32	Frýdek-Místek	3,4	Kutná Hora	1,8	Uherské Hradiště	1,6
33	Blansko	3,3	Olomouc	1,5	Liberec	1,5
34	Tachov	3,3	Beroun	1,5	Přerov	1,5
35	Česká Lípa	3,3	Příbram	1,5	Prostějov	1,5
36	Kutná Hora	3,3	Plzeň-iih	1,5	Semily	1,4
37	Cheb	3,3	Pardubice	1,4	Vsetín	1,4
38	Břeclav	3,3	Cheb	1,4	Nový Jičín	1,4
39	Olomouc	3,3	Louny	1,2	Kladno	1,4
40	Vsetín	3,2	Jeseník	1,2	Havlíčkův Brod	1,2
41	Hradec Králové	3,2	Vsetín	1,2	Vyškov	1,1
42	Třebíč	3,1	Nymburk	1,2	Příbram	1,1
43	Rakovník	3,1	Karlovy Vary	1,1	Kutná Hora	1,1
44	Švitavy	3,1	Benešov	1,1	Nymburk	1,0
45	hlavní město Praha	3,1	Blansko	0,9	Rakovník	1,0
46	Nový Jičín	3,1	Trutnov	0,9	Švitavy	0,9
47	Brno-venkov	3,0	Most	0,8	Rokycanv	0,9
48	Žďár nad Sázavou	3,0	Ostrava-město	0,7	České Budějovice	0,9
49	Tábor	3,0	Karviná	0,7	Brno-venkov	0,8
50	Pardubice	2,9	Hradec Králové	0,6	Chrudim	0,8
51	Domažlice	2,9	Žďár nad Sázavou	0,5	Jičín	0,8
52	Plzeň-město	2,9	Třebíč	0,5	Tábor	0,8
53	Plzeň-sever	2,8	Uherské Hradiště	0,4	Hradec Králové	0,8
54	Opava	2,8	Praha-západ	0,4	Kolín	0,7
55	Uherské Hradiště	2,8	Semily	0,4	Zlín	0,7
56	Kroměříž	2,7	Liberec	0,2	Klatovy	0,7
57	Jihlava	2,7	Chrudim	0,1	Plzeň-sever	0,7
58	Chrudim	2,7	Pelhřimov	0,0	Písek	0,7
59	Strakonice	2,7	Mělník	-0,1	Prachatice	0,7
60	Vyškov	2,7	Frýdek-Místek	-0,4	Jihlava	0,7
61	Klatovy	2,6	Klatovy	-0,5	Rychnov nad Kněžnou	0,7
62	Mladá Boleslav	2,6	Jablonec nad Nisou	-0,5	Ústí nad Orlicí	0,6
63	Ústí nad Orlicí	2,6	Náchod	-0,8	Cheb	0,5
64	Havlíčkův Brod	2,6	Písek	-0,9	Mělník	0,5
65	České Budějovice	2,5	Brno-venkov	-0,9	Pardubice	0,5
66	Písek	2,4	Kladno	-0,9	Domažlice	0,5
67	Prostějov	2,4	České Budějovice	-1,1	Beroun	0,5
68	Prachatice	2,3	Prachatice	-1,2	Český Krumlov	0,5
69	Rychnov nad Kněžnou	2,2	Praha-východ	-1,4	Plzeň-město	0,5
70	Jičín	2,2	Opava	-1,4	Plzeň-iih	0,4
71	Zlín	2,1	Tábor	-1,5	Benešov	0,4
72	Jindřichův Hradec	2,1	Brno-město	-1,5	Tachov	0,4
73	Plzeň-iih	1,9	hlavní město Praha	-1,6	Pelhřimov	0,4
74	Benešov	1,9	Plzeň-sever	-1,7	hlavní město Praha	0,3
75	Praha-západ	1,8	Plzeň-město	-2,5	Praha-východ	0,3
76	Pelhřimov	1,7	Jihlava	-2,7	Praha-západ	0,3
77	Praha-východ	1,6	Kroměříž	-4,5	Mladá Boleslav	0,2
	Celkem ČR	3,6	Celkem ČR	0,9	Celkem ČR	0,9