



Úřad práce ČR

Krajská pobočka Úřadu práce ČR ve Zlíně

Měsíční statistická zpráva

listopad 2023

Zprávu předkládá:

Ing. Vladimíra Lutonská

vedoucí Oddělení zaměstnanosti

<https://www.uradprace.cz/web/cz/statistiky-zlk>

Zlín 2023



Informace o nezaměstnanosti ve Zlínském kraji k 30. 11. 2023

V listopadu vzrostl celkový počet uchazečů o zaměstnání na 10 524, počet hlášených volných pracovních míst klesl na 8 690 a podíl nezaměstnaných osob zůstal na hodnotě 2,6 %.

K 30. 11. 2023 evidoval Úřad práce ČR (ÚP ČR), Krajská pobočka ve Zlíně celkem 10 524 uchazečů o zaměstnání. Jejich počet byl o 210 vyšší než na konci předchozího měsíce, ve srovnání se stejným obdobím minulého roku je nižší o 77 osob. Z tohoto počtu bylo 9 479 dosažitelných uchazečů o zaměstnání ve věku 15–64 let. Bylo to o 157 více než na konci předchozího měsíce. Ve srovnání se stejným obdobím minulého roku byl jejich počet nižší o 30 osob.

V průběhu měsíce bylo nově zaevidováno 1 836 osob. Ve srovnání s minulým měsícem to bylo více o 186 osob a v porovnání se stejným obdobím předchozího roku více o 95 osob.

Z evidence během měsíce odešlo celkem 1 626 uchazečů (ukončená evidence, vyřazení uchazeči). Bylo to o 232 méně než v předchozím měsíci a o 31 osob méně než ve stejném měsíci minulého roku. Do zaměstnání z nich ve sledovaném měsíci nastoupilo 1 167, tj. o 93 méně než v předchozím měsíci a o 113 více než ve stejném měsíci minulého roku, 525 uchazečů o zaměstnání bylo umístěno prostřednictvím úřadu práce, tj. o 65 více než v předchozím měsíci a o 270 více než ve stejném období minulého roku, 296 uchazečů bylo vyřazeno bez umístění.

Meziměsíční pokles nebyl zaznamenán. Meziměsíční nárůst zaznamenaly okresy Kroměříž (3,0 %), Uherské Hradiště (2,1 %), Zlín (1,9 %) a Vsetín (1,6 %).

Ke konci měsíce bylo evidováno na ÚP ČR, Krajské pobočce ve Zlíně 5 462 žen. Jejich podíl na celkovém počtu uchazečů činil 51,9 %. V evidenci bylo 1 763 osob se zdravotním postižením, což představovalo 16,8 % z celkového počtu nezaměstnaných.

Ke konci tohoto měsíce bylo evidováno 597 absolventů škol všech stupňů vzdělání a mladistvých, jejich počet klesl ve srovnání s předchozím měsícem o 105 osob a ve srovnání se stejným měsícem minulého roku byl nižší o 2 osoby. Na celkové nezaměstnanosti se podíleli 5,7 %.

Podporu v nezaměstnanosti pobíralo 3 939 uchazečů o zaměstnání, tj. 37,4 % všech uchazečů vedených v evidenci.

Podíl nezaměstnaných osob, tj. počet dosažitelných uchazečů o zaměstnání ve věku 15-64 let k obyvatelstvu stejného věku k 30. 11. 2023 zůstal na hodnotě 2,6 %.

Podíl nezaměstnaných stejný nebo vyšší než republikový průměr nevykázal žádný okres. Podíl nezaměstnaných osob pod úrovní republiky byl zaznamenán v okresech Zlín (2,1 %), Kroměříž (2,6 %), Uherské Hradiště (2,7 %) a Vsetín (3,1 %).



Podíl nezaměstnaných žen zůstal na hodnotě 2,8 %, podíl nezaměstnaných mužů vzrostl na 2,4 %. Kraj evidoval k 30. 11. 2023 celkem 8 690 volných pracovních míst. Jejich počet byl o 87 nižší než v předchozím měsíci a o 1 772 nižší než ve stejném měsíci minulého roku. Na jedno volné pracovní místo připadalo v průměru 1,2 uchazeče, z toho nejvíce v okrese Kroměříž (2,1). Z celkového počtu nahlášených volných míst bylo 800 vhodných pro osoby se zdravotním postižením (OZP), na jedno volné pracovní místo připadalo 2,2 OZP. Volných pracovních míst pro absolventy a mladistvé bylo registrováno 2 530, na jedno volné místo připadalo 0,2 uchazeče této kategorie. Z celkového počtu volných pracovních míst bylo 3 426 míst bez příznaku „pro cizince“. Na dalších 5 264 pozic pak mohli zaměstnavatelé přijímat také pracovníky ze zahraničí.

V rámci aktivní politiky zaměstnanosti (APZ) bylo od počátku roku 2023 prostřednictvím příspěvků APZ podpořeno 1 936 osob, z toho bylo zařazeno 1 184 osob do rekvalifikačních kurzů.

Informace o vývoji nezaměstnanosti v ČR v elektronické formě jsou zveřejněny na internetové adrese <https://www.mpsv.cz/web/cz/mesicni> .



1. Základní charakteristika vývoje nezaměstnanosti a volných pracovních míst ve Zlínském kraji

Tabulka č. 1 - Vývoj nezaměstnanosti

ukazatel		Stav k		
		30. 11. 2022	31. 10. 2023	30. 11. 2023
evidovaní uchazeči o zaměstnání		10 601	10 314	10 524
- z toho	ženy	5 634	5 488	5 462
	absolventi a mladiství	599	702	597
	uchazeči se zdravotním postižením	1 807	1 697	1 763
uchazeči s nárokem na Pvn		3 962	3 756	3 939
podíl nezaměstnaných osob v %		2,64	2,55	2,59
volná pracovní místa		10 462	8 777	8 690
počet uchazečů na 1 volné pracovní místo		1,0	1,2	1,2

Tabulka č. 2 - Tok nezaměstnanosti

ukazatel	Počet uchazečů ve sledovaném měsíci		
	listopad 2022	říjen 2023	listopad 2023
nově evidovaní uchazeči o zaměstnání	1 741	1 650	1 836
uchazeči s ukončenou evidencí a vyřazení	1 657	1 858	1 626
- z toho umístění celkem	1 054	1 260	1 167
- z toho umístění úřadem práce	255	460	525

Tabulka č. 3 – Nezaměstnanost v okresech Zlínského kraje k 30. 11. 2023

Okres	Počet nezaměstnaných		Volná pracovní místa	Počet uchazečů na 1 VPM	Podíl nezaměstnaných osob (%)
	celkem	z toho ženy			
Kroměříž	1 890	988	887	2,1	2,63
Uherské Hradiště	2 716	1 517	1 708	1,6	2,71
Vsetín	3 129	1 560	2 261	1,4	3,12
Zlín	2 789	1 397	3 834	0,7	2,10
Zlínský kraj	10 524	5 462	8 690	1,2	2,59
Česká republika	263 226	144 516	278 708	0,9	3,49



2. Vybrané nástroje aktivní politiky zaměstnanosti ve Zlínském kraji

Tabulka č. 4 – Osoby podpořené v rámci APZ a rekvalifikace uchazečů a zájemců o zaměstnání

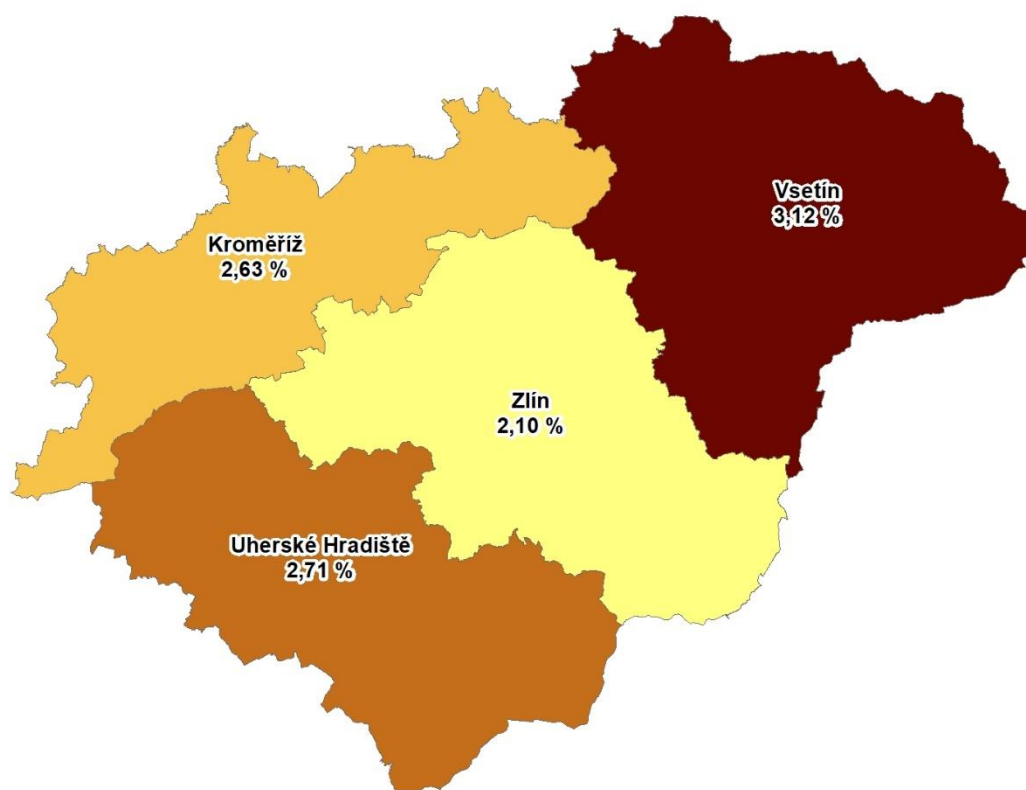
ukazatel (celkový počet)	Stav k		Celkem od počátku roku do	
	30.11.2022	30.11.2023	30.11.2022	30.11.2023
osoby podpořené v rámci APZ				
veřejně prospěšné práce (VPP)	99	39	130	61
veřejně prospěšné práce (VPP) - ESF ¹⁾	81	0	126	235
společensky účelná pracovní místa (SÚPM)	15	11	18	14
společensky účelná pracovní místa (SÚPM) - ESF ¹⁾	331	25	396	147
SÚPM – samostatně výdělečná činnost (SVČ)	57	59	48	55
SÚPM – samostatně výdělečná činnost (SVČ) - ESF ¹⁾	0	0	0	0
zřízení pracovního místa pro OZP (bez SVČ)	34	33	9	14
zřízení pracovního místa pro OZP – SVČ	1	0	1	0
vytvořená pracovní místa (NIP) ¹⁾	71	0	110	18
ostatní nástroje APZ	50	34	173	64
uchazeči a zájemci zařazení do rekvalifikací				
uchazeči a zájemci zařazení do rekvalifikací – ESF ¹⁾	21	0	229	194
uchazeči a zájemci zařazení do rekvalifikací – NPO ²⁾	x	26	x	116
uchazeči a zájemci, kteří zahájili zvolenou rekvalifikaci	11	90	12	379
uchazeči a zájemci, kteří zahájili zvolenou rekvalifikaci – ESF ¹⁾	92	13	549	334
uchazeči a zájemci, kteří zahájili zvolenou rekvalifikaci – NPO ²⁾	x	60	x	146
NPO – Digitální vzdělávání (dle §106 ZoZ)				
Uchazeči a zájemci, kteří zahájili Digitální vzdělávání ²⁾	x	41	x	144
osoby podpořené v rámci APZ celkem	863	431	1 801	1 936

1) financováno převážně z Evropského sociálního fondu

2) financováno z Národního plánu obnovy

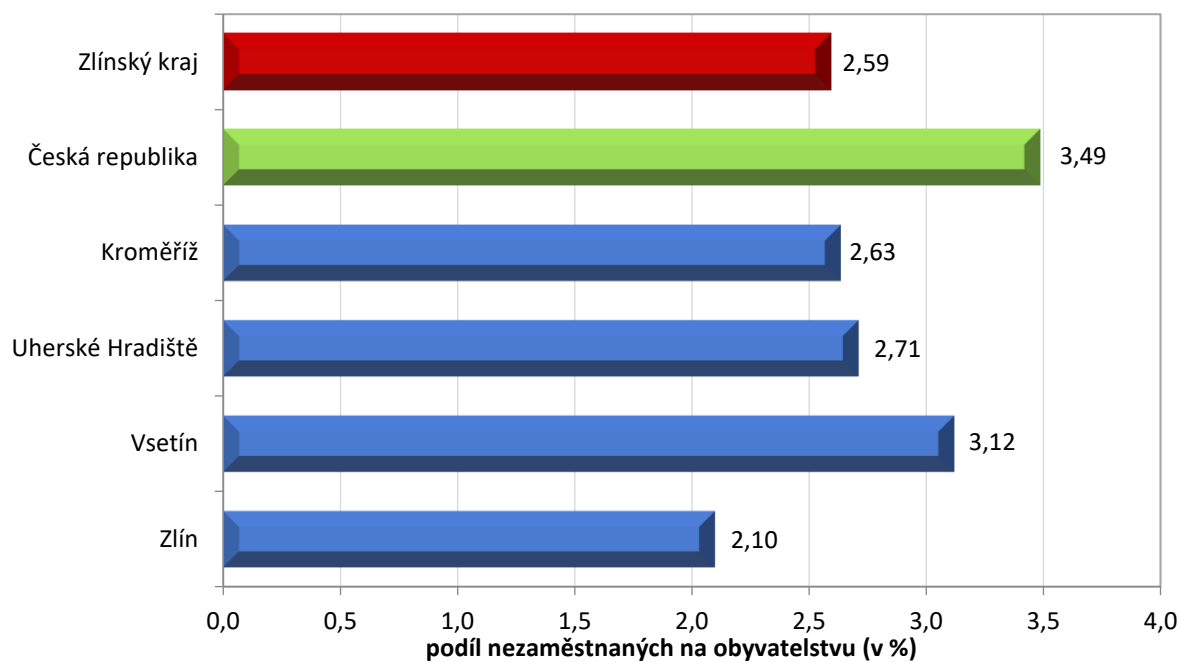
Podrobnější statistické údaje o nástrojích APZ naleznete na stránkách Integrovaného portálu MPSV, v měsíčních statistikách nezaměstnanosti <https://www.mpsv.cz/web/cz/mesicni>.

3. MAPA – Podíl nezaměstnaných v okresech Zlínského kraje k 30. 11. 2023

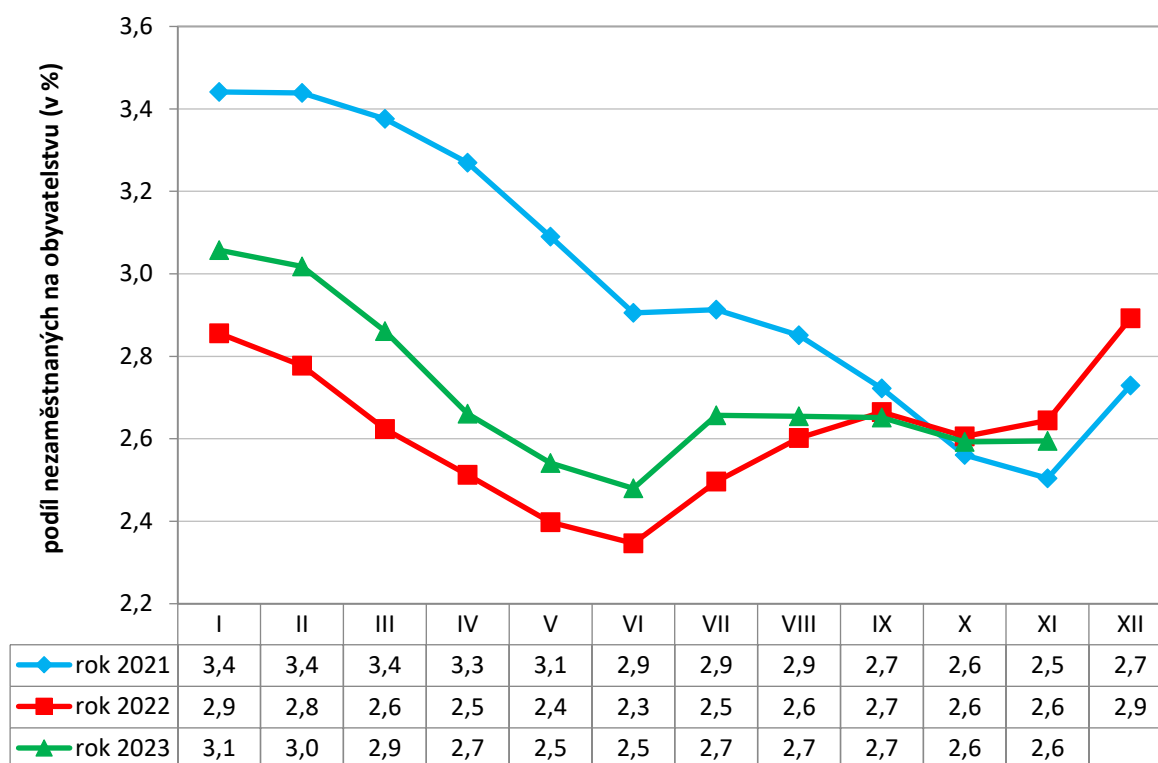


4. GRAFY

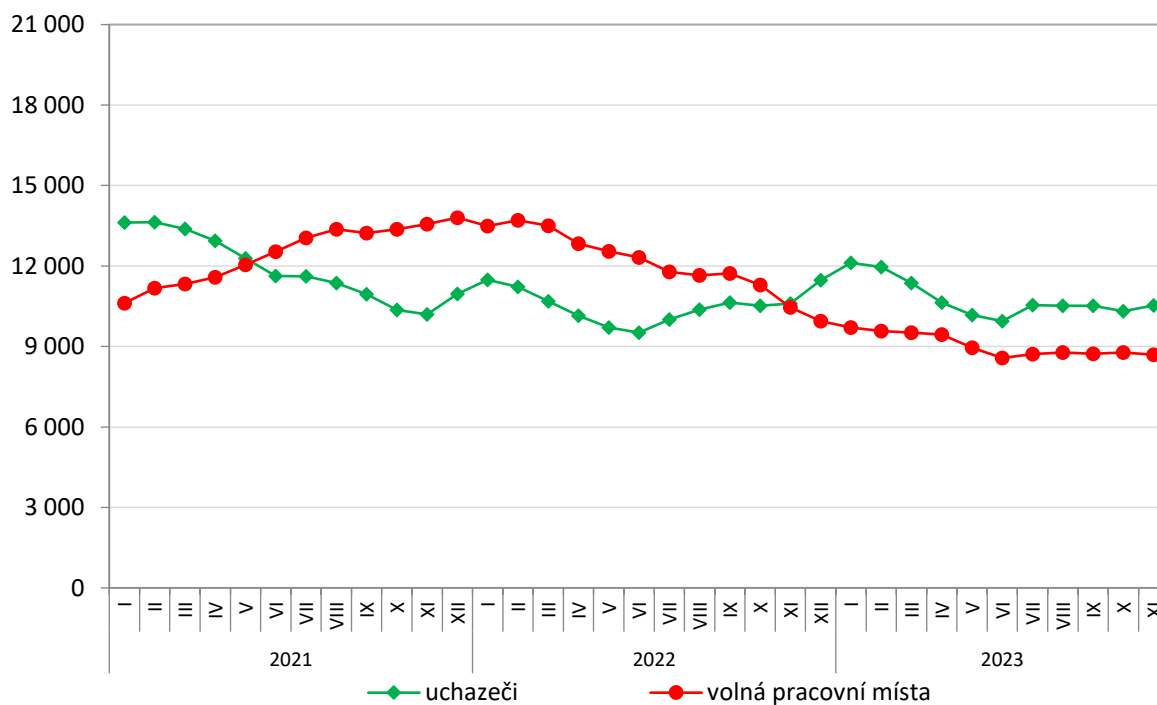
Graf č. 1 - Podíl nezaměstnaných osob v okresech Zlínského kraje a v ČR k 30. 11. 2023



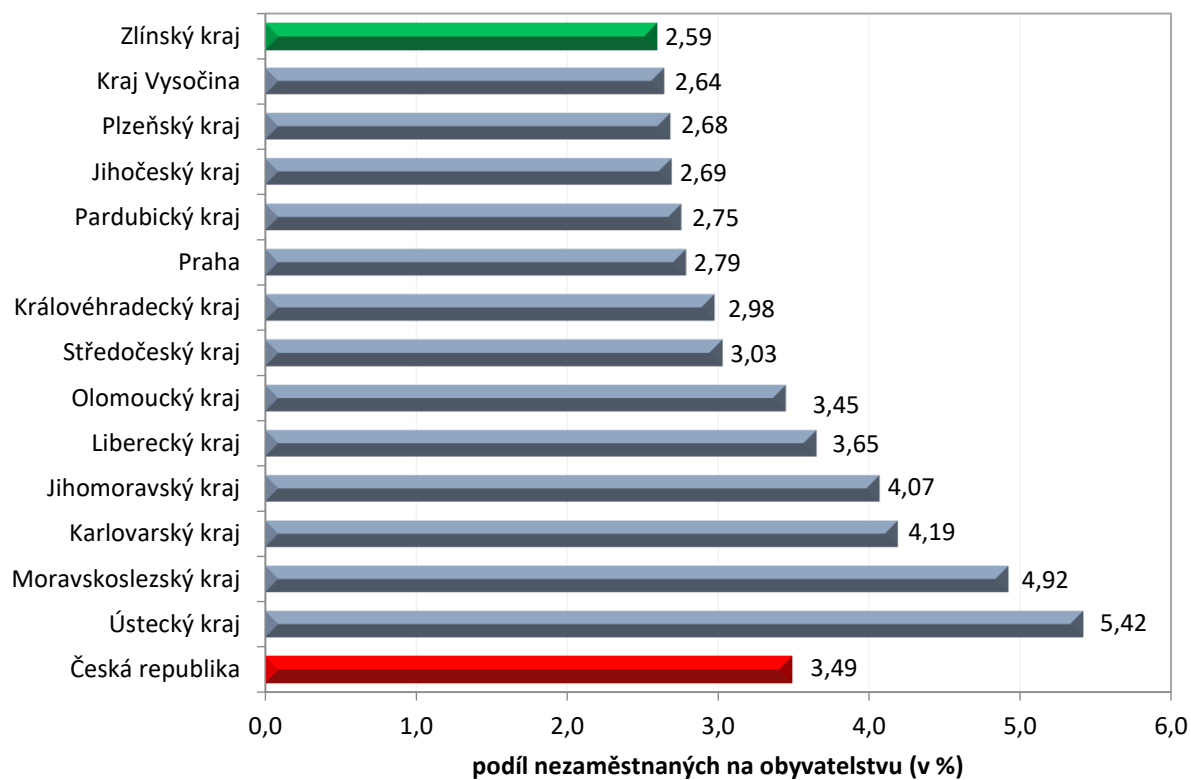
Graf č. 2 - Vývoj podílu nezaměstnaných ve Zlínském kraji v letech 2021–2023 v %



Graf č. 3 - Vývoj počtu uchazečů a volných míst ve Zlínském kraji v letech 2021–2023



Graf č. 4 - Podíl nezaměstnaných osob v jednotlivých krajích ČR k 30. 11. 2023 v %





5. Setřídění okresů k 30. 11. 2023

	podíl nezam. v %		meziměsíční přírůstek/ úbytek nezam. v %		počet uchazečů na 1 VPM	
1	Karviná	8,0	Jindřichův Hradec	10,0	Karviná	9,8
2	Most	7,0	Jeseník	9,3	Bruntál	7,2
3	Bruntál	6,4	Klatov	7,2	Jeseník	5,2
4	Chomutov	6,3	Strakonice	6,8	Děčín	4,6
5	Ústí nad Labem	5,7	Znojmo	6,6	Most	4,0
6	Louny	5,6	Chrudim	6,5	Opava	3,6
7	Děčín	5,4	Písek	6,5	Blansko	3,5
8	Ostrava-město	5,3	Bruntál	6,3	Ústí nad Labem	3,4
9	Znojmo	5,2	Šumperk	5,1	Hodonín	3,4
10	Sokolov	5,1	Cheb	5,0	Jablonec nad Nisou	3,4
11	Hodonín	5,1	Děčín	4,7	Žďár nad Sázavou	3,2
12	Brno-město	4,9	Břeclav	4,7	Sokolov	3,2
13	Jeseník	4,8	Plzeň-jih	4,4	Louny	2,9
14	Teplice	4,6	Domažlice	4,4	Ostrava-město	2,8
15	Mělník	4,4	Prachatice	4,2	Znojmo	2,7
16	Karlovy Varv	4,2	Sokolov	4,0	Litoměřice	2,6
17	Kladno	4,2	Havlíčkův Brod	3,8	Šumperk	2,6
18	Nymburk	4,2	Prostějov	3,8	Strakonice	2,5
19	Kolín	4,1	Třebíč	3,6	Karlovy Varv	2,4
20	Příbram	4,1	Nový Jičín	3,6	Břeclav	2,3
21	Přerov	3,9	Kroměříž	3,0	Frydek-Místek	2,3
22	Jablonec nad Nisou	3,9	Opava	3,0	Kroměříž	2,1
23	Český Krumlov	3,9	Svitav	2,9	Brno-město	2,0
24	Šumperk	3,8	Žďár nad Sázavou	2,8	Česká Lípa	2,0
25	Semily	3,8	Semily	2,8	Jindřichův Hradec	1,9
26	Náchod	3,7	Český Krumlov	2,8	Trutnov	1,9
27	Liberec	3,7	Náchod	2,7	Třebíč	1,9
28	Litoměřice	3,6	Česká Lípa	2,7	Teplice	1,8
29	Trutnov	3,5	Karlovy Varv	2,6	Náchod	1,7
30	Beroun	3,4	Tábor	2,4	Olomouc	1,7
31	Rokycany	3,4	Hodonín	2,3	Chomutov	1,6
32	Břeclav	3,3	Plzeň-sever	2,3	Uherské Hradiště	1,6
33	Česká Lípa	3,3	Tachov	2,1	Semily	1,6
34	Cheb	3,2	Uherské Hradiště	2,1	Liberec	1,5
35	Frydek-Místek	3,2	Blansko	1,9	Přerov	1,5
36	Blansko	3,2	Zlín	1,9	Prostějov	1,5
37	Kutná Hora	3,2	Nymburk	1,8	Nový Jičín	1,4
38	Olomouc	3,2	Trutnov	1,8	Kladno	1,4
39	Svitav	3,2	Rychnov nad Kněžnou	1,7	Vsetín	1,4
40	Nový Jičín	3,1	Vsetín	1,6	Havlíčkův Brod	1,3
41	Vsetín	3,1	Jihlava	1,6	Příbram	1,2
42	Třebíč	3,1	Benešov	1,5	Vyškov	1,1
43	Hradec Králové	3,0	České Budějovice	1,5	Kutná Hora	1,1
44	Tachov	3,0	Jablonec nad Nisou	1,4	Svitav	1,0
45	Tábor	2,9	Vyškov	1,4	Nymburk	1,0
46	Žďár nad Sázavou	2,9	Olomouc	1,1	Chrudim	0,9
47	Opava	2,9	Ostrava-město	0,9	České Budějovice	0,9
48	Rakovník	2,9	Most	0,9	Rokycany	0,9
49	Strakonice	2,9	Pelhřimov	0,7	Klatov	0,9
50	Brno-venkov	2,9	Rokycany	0,7	Rakovník	0,9
51	Domažlice	2,8	Příbram	0,7	Jičín	0,8
52	Praha	2,8	Hradec Králové	0,7	Brno-venkov	0,8
53	Chrudim	2,8	Louny	0,6	Tábor	0,8
54	Plzeň-sever	2,8	Kutná Hora	0,6	Plzeň-sever	0,8
55	Uherské Hradiště	2,7	Litoměřice	0,2	Písek	0,8
56	Pardubice	2,7	Ústí nad Orlicí	0,1	Hradec Králové	0,8
57	Plzeň-město	2,7	Liberec	-0,1	Ústí nad Orlicí	0,7
58	Klatov	2,6	Jičín	-0,1	Zlín	0,7
59	Kroměříž	2,6	Mladá Boleslav	-0,1	Kolín	0,7
60	Jihlava	2,6	Karviná	-0,3	Jihlava	0,7
61	Havlíčkův Brod	2,6	Frydek-Místek	-0,3	Rychnov nad Kněžnou	0,6
62	Vyškov	2,6	Beroun	-0,5	Prachatice	0,6
63	Ústí nad Orlicí	2,5	Brno-město	-0,6	Cheb	0,6
64	České Budějovice	2,5	Rakovník	-0,6	Domažlice	0,5
65	Prostějov	2,5	Přerov	-0,7	Mělník	0,5
66	Písek	2,5	Ústí nad Labem	-0,8	Pardubice	0,5
67	Mladá Boleslav	2,5	Chomutov	-0,8	Český Krumlov	0,5
68	Jindřichův Hradec	2,4	Pardubice	-1,0	Plzeň-město	0,5
69	Prachatice	2,2	Praha-východ	-1,2	Beroun	0,5
70	Rychnov nad Kněžnou	2,1	Plzeň-město	-1,2	Benešov	0,4
71	Jičín	2,1	Brno-venkov	-1,3	Plzeň-jih	0,4
72	Zlín	2,1	Kolín	-1,4	Tachov	0,4
73	Plzeň-jih	1,9	Teplice	-1,5	Pelhřimov	0,4
74	Benešov	1,8	Mělník	-1,7	Praha	0,3
75	Pelhřimov	1,7	Praha	-1,8	Praha-východ	0,3
76	Praha-západ	1,5	Praha-západ	-2,6	Praha-západ	0,2
77	Praha-východ	1,4	Kladno	-3,0	Mladá Boleslav	0,2
	Celkem ČR	3,5		1,0	Celkem ČR	0,9