



Úřad práce ČR

Krajská pobočka Úřadu práce ČR ve Zlíně

Měsíční statistická zpráva prosinec 2023

Zprávu předkládá:

Ing. Vladimíra Lutonská

vedoucí Oddělení zaměstnanosti

<https://www.uradprace.cz/web/cz/statistiky-zlk>

Zlín 2024



Informace o nezaměstnanosti ve Zlínském kraji k 31. 12. 2023

V prosinci vzrostl celkový počet uchazečů o zaměstnání na 11 498, počet hlášených volných pracovních míst klesl na 8 549 a podíl nezaměstnaných osob vzrostl na 2,9 %.

K 31. 12. 2023 evidoval Úřad práce ČR (ÚP ČR), Krajská pobočka ve Zlíně celkem 11 498 uchazečů o zaměstnání. Jejich počet byl o 974 vyšší než na konci předchozího měsíce, ve srovnání se stejným obdobím minulého roku je vyšší o 28 osob. Z tohoto počtu bylo 10 510 dosažitelných uchazečů o zaměstnání ve věku 15–64 let. Bylo to o 1 031 více než na konci předchozího měsíce. Ve srovnání se stejným obdobím minulého roku byl jejich počet vyšší o 111 osob.

V průběhu měsíce bylo nově zaevidováno 1 916 osob. Ve srovnání s minulým měsícem to bylo více o 80 osob a v porovnání se stejným obdobím předchozího roku méně o 133 osob.

Z evidence během měsíce odešlo celkem 942 uchazečů (ukončená evidence, vyřazení uchazeči). Bylo to o 684 méně než v předchozím měsíci a o 238 osob méně než ve stejném měsíci minulého roku. Do zaměstnání z nich ve sledovaném měsíci nastoupilo 610, tj. o 557 méně než v předchozím měsíci a o 14 méně než ve stejném měsíci minulého roku, 486 uchazečů o zaměstnání bylo umístěno prostřednictvím úřadu práce, tj. o 39 méně než v předchozím měsíci a o 342 více než ve stejném období minulého roku, 209 uchazečů bylo vyřazeno bez umístění.

Meziměsíční pokles nebyl zaznamenán. Meziměsíční nárůst zaznamenaly okresy Vsetín (10,1 %), Kroměříž (9,7 %), Uherské Hradiště (8,7 %) a Zlín (8,6 %).

Ke konci měsíce bylo evidováno na ÚP ČR, Krajské pobočce ve Zlíně 5 697 žen. Jejich podíl na celkovém počtu uchazečů činil 49,5 %. V evidenci bylo 1 834 osob se zdravotním postižením, což představovalo 16,0 % z celkového počtu nezaměstnaných.

Ke konci tohoto měsíce bylo evidováno 595 absolventů škol všech stupňů vzdělání a mladistvých, jejich počet klesl ve srovnání s předchozím měsícem o 2 osoby a ve srovnání se stejným měsícem minulého roku byl nižší o 6 osob. Na celkové nezaměstnanosti se podíleli 5,2 %.

Podporu v nezaměstnanosti pobíralo 4 550 uchazečů o zaměstnání, tj. 39,6 % všech uchazečů vedených v evidenci.

Podíl nezaměstnaných osob, tj. počet dosažitelných uchazečů o zaměstnání ve věku 15-64 let k obyvatelstvu stejného věku k 31. 12. 2023 vzrostl na 2,9 %.

Podíl nezaměstnaných stejný nebo vyšší než republikový průměr nevykázal žádný okres. Podíl nezaměstnaných osob pod úroveň republiky byl zaznamenán v okresech Zlín (2,3 %), Kroměříž (2,9 %), Uherské Hradiště (3,0 %) a Vsetín (3,5 %).



Podíl nezaměstnaných žen vzrostl na 3,0 %, podíl nezaměstnaných mužů vzrostl na 2,8 %.

Kraj evidoval k 31. 12. 2023 celkem 8 549 volných pracovních míst. Jejich počet byl o 141 nižší než v předchozím měsíci a o 1 392 nižší než ve stejném měsíci minulého roku. Na jedno volné pracovní místo připadalo v průměru 1,3 uchazeče, z toho nejvíce v okrese Kroměříž (2,3). Z celkového počtu nahlášených volných míst bylo 749 vhodných pro osoby se zdravotním postižením (OZP), na jedno volné pracovní místo připadalo 2,4 OZP. Volných pracovních míst pro absolventy a mladistvé bylo registrováno 2 486, na jedno volné místo připadalo 0,2 uchazeče této kategorie. Z celkového počtu volných pracovních míst bylo 3 305 míst bez příznaku „pro cizince“. Na dalších 5 244 pozic pak mohli zaměstnavatelé přijímat také pracovníky ze zahraničí.

V rámci aktivní politiky zaměstnanosti (APZ) bylo od počátku roku 2023 prostřednictvím příspěvků APZ podpořeno 2 062 osob, z toho bylo zařazeno 1 249 osob do rekvalifikačních kurzů.

Informace o vývoji nezaměstnanosti v ČR v elektronické formě jsou zveřejněny na internetové adrese <https://www.mpsv.cz/web/cz/mesicni> .



1. Základní charakteristika vývoje nezaměstnanosti a volných pracovních míst ve Zlínském kraji

Tabulka č. 1 - Vývoj nezaměstnanosti

ukazatel		Stav k		
		31. 12. 2022	30. 11. 2023	31. 12. 2023
evidovaní uchazeči o zaměstnání		11 470	10 524	11 498
- z toho	ženy	5 813	5 462	5 697
	absolventi a mladiství	601	597	595
	uchazeči se zdravotním postižením	1 830	1 763	1 834
uchazeči s nárokem na Pvn		4 495	3 939	4 550
podíl nezaměstnaných osob v %		2,89	2,59	2,88
volná pracovní místa		9 941	8 690	8 549
počet uchazečů na 1 volné pracovní místo		1,2	1,2	1,3

Tabulka č. 2 - Tok nezaměstnanosti

ukazatel	Počet uchazečů ve sledovaném měsíci		
	prosinec 2022	listopad 2023	prosinec 2023
nově evidovaní uchazeči o zaměstnání	2 049	1 836	1 916
uchazeči s ukončenou evidencí a vyřazení	1 180	1 626	942
- z toho umístění celkem	624	1 167	610
- z toho umístění úřadem práce	144	525	486

Tabulka č. 3 – Nezaměstnanost v okresech Zlínského kraje k 31. 12. 2023

Okres	Počet nezaměstnaných		Volná pracovní místa	Počet uchazečů na 1 VPM	Podíl nezaměstnaných osob (%)
	celkem	z toho ženy			
Kroměříž	2 074	1 045	894	2,3	2,93
Uherské Hradiště	2 951	1 549	1 626	1,8	2,99
Vsetín	3 444	1 608	2 180	1,6	3,49
Zlín	3 029	1 495	3 849	0,8	2,31
Zlínský kraj	11 498	5 697	8 549	1,3	2,88
Česká republika	279 227	148 580	271 789	1,0	3,73



2. Vybrané nástroje aktivní politiky zaměstnanosti ve Zlínském kraji

Tabulka č. 4 – Osoby podpořené v rámci APZ a rekvalifikace uchazečů a zájemců o zaměstnání

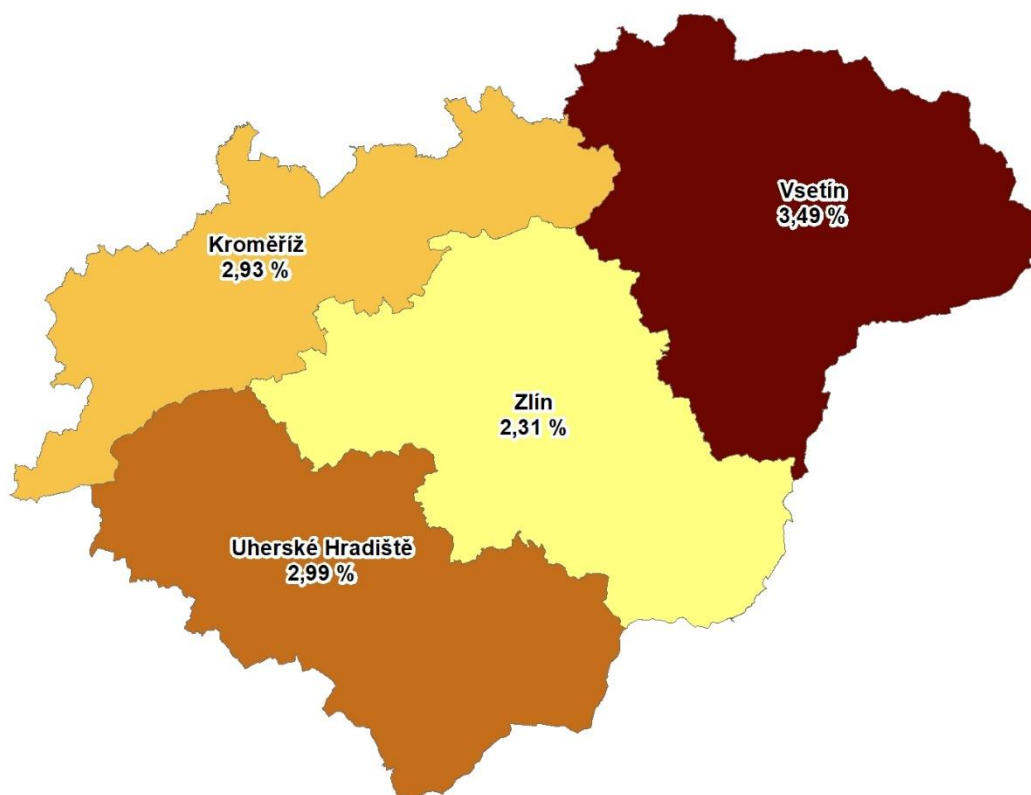
ukazatel (celkový počet)	Stav k		Celkem od počátku roku do	
	31.12.2022	31.12.2023	31.12.2022	31.12.2023
osoby podpořené v rámci APZ				
veřejně prospěšné práce (VPP)	27	25	130	61
veřejně prospěšné práce (VPP) - ESF ¹⁾	64	0	132	235
společensky účelná pracovní místa (SÚPM)	14	8	18	14
společensky účelná pracovní místa (SÚPM) - ESF ¹⁾	339	44	426	167
SÚPM – samostatně výdělečná činnost (SVČ)	52	55	49	55
SÚPM – samostatně výdělečná činnost (SVČ) - ESF ¹⁾	0	0	0	0
zřízení pracovního místa pro OZP (bez SVČ)	34	33	9	14
zřízení pracovního místa pro OZP – SVČ	1	0	1	0
vytvořená pracovní místa (NIP) ¹⁾	65	0	117	18
ostatní nástroje APZ	48	28	180	65
uchazeči a zájemci zařazení do rekvalifikací				
uchazeči a zájemci zařazení do rekvalifikací – ESF ¹⁾	0	0	250	194
uchazeči a zájemci zařazení do rekvalifikací – NPO ²⁾	0	0	0	136
uchazeči a zájemci, kteří zahájili zvolenou rekvalifikaci	4	15	14	393
uchazeči a zájemci, kteří zahájili zvolenou rekvalifikaci – ESF ¹⁾	52	14	583	350
uchazeči a zájemci, kteří zahájili zvolenou rekvalifikaci – NPO ²⁾	2	49	2	161
NPO – Digitální vzdělávání (dle §106 ZoZ)				
Uchazeči a zájemci, kteří zahájili Digitální vzdělávání ²⁾	x	29	0	184
osoby podpořené v rámci APZ celkem	702	300	1 911	2 062

1) financováno převážně z Evropského sociálního fondu

2) financováno z Národního plánu obnovy

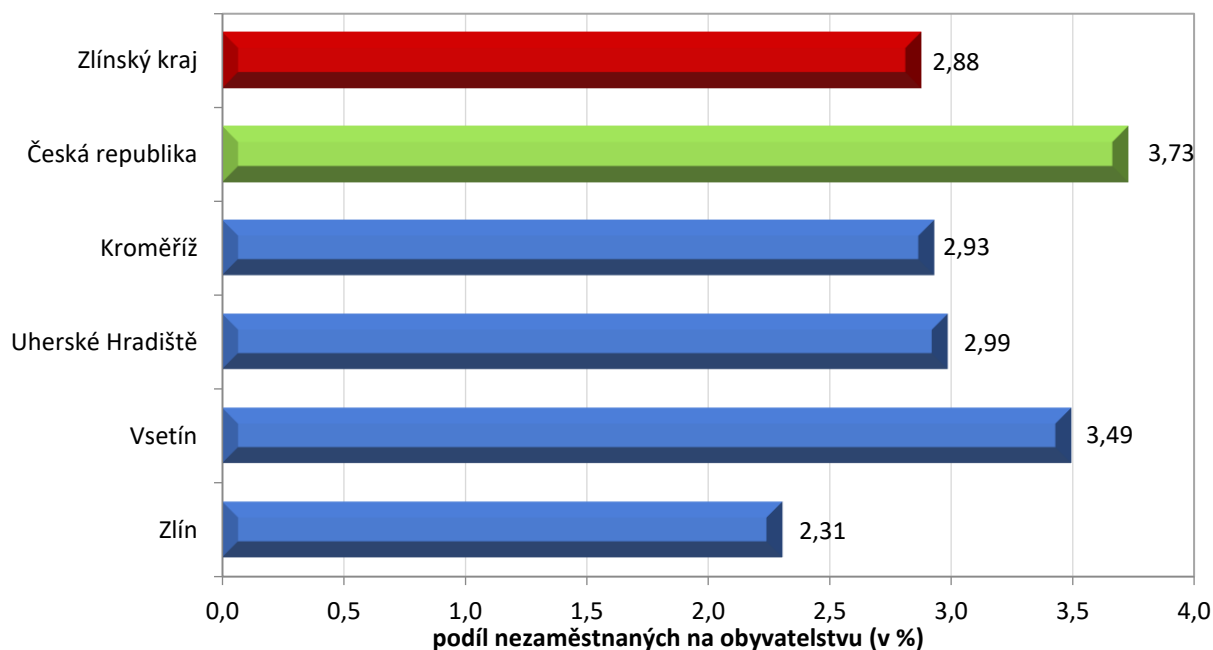
Podrobnější statistické údaje o nástrojích APZ naleznete na stránkách Integrovaného portálu MPSV, v měsíčních statistikách nezaměstnanosti <https://www.mpsv.cz/web/cz/mesicni>.

3. MAPA – Podíl nezaměstnaných v okresech Zlínského kraje k 31. 12. 2023

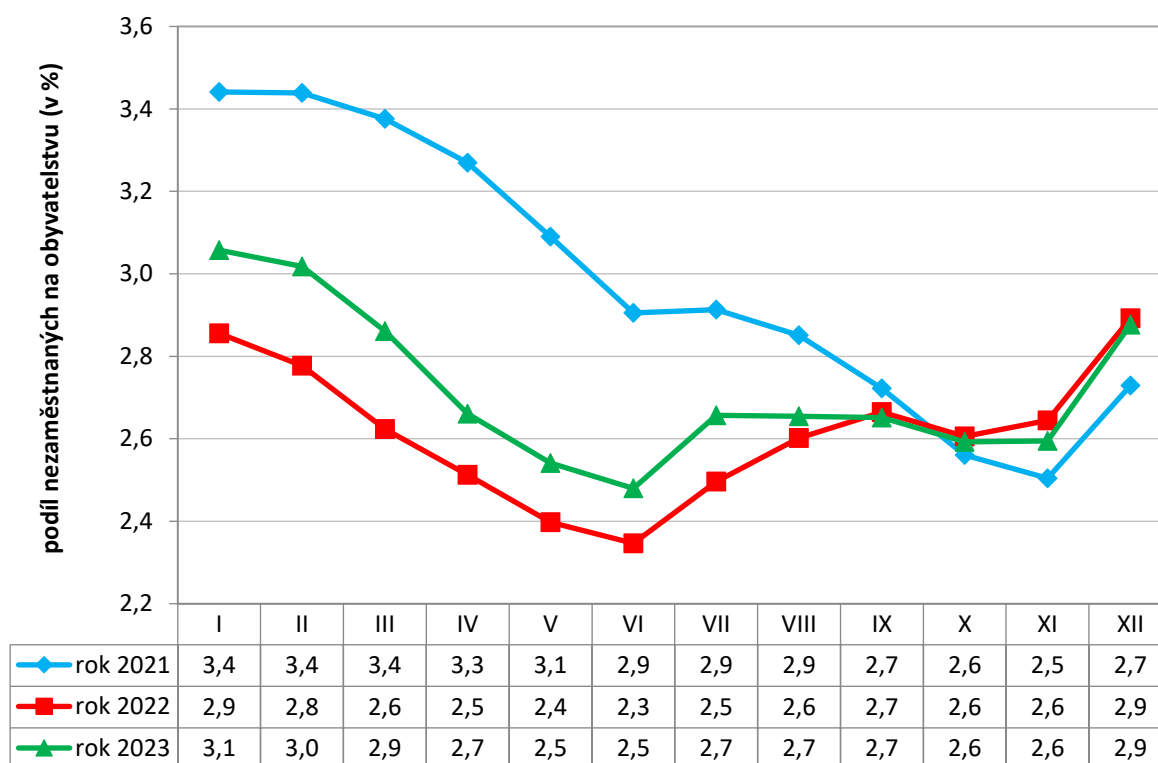


4. GRAFY

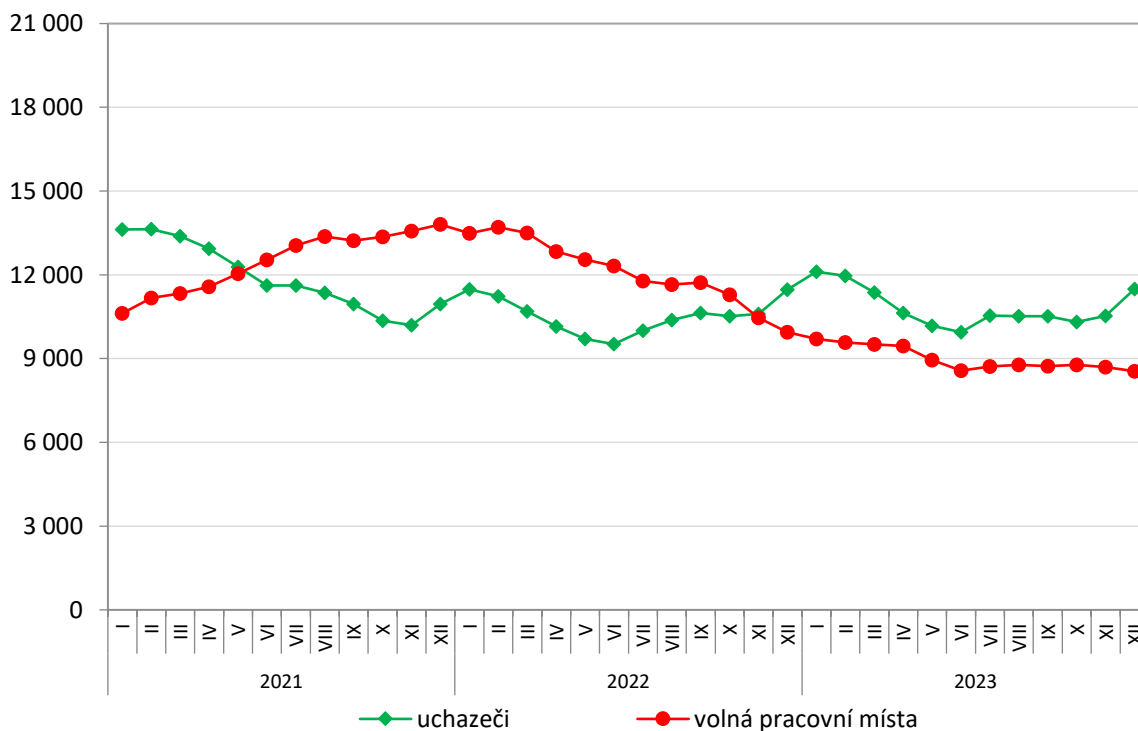
Graf č. 1 - Podíl nezaměstnaných osob v okresech Zlínského kraje a v ČR k 31. 12. 2023



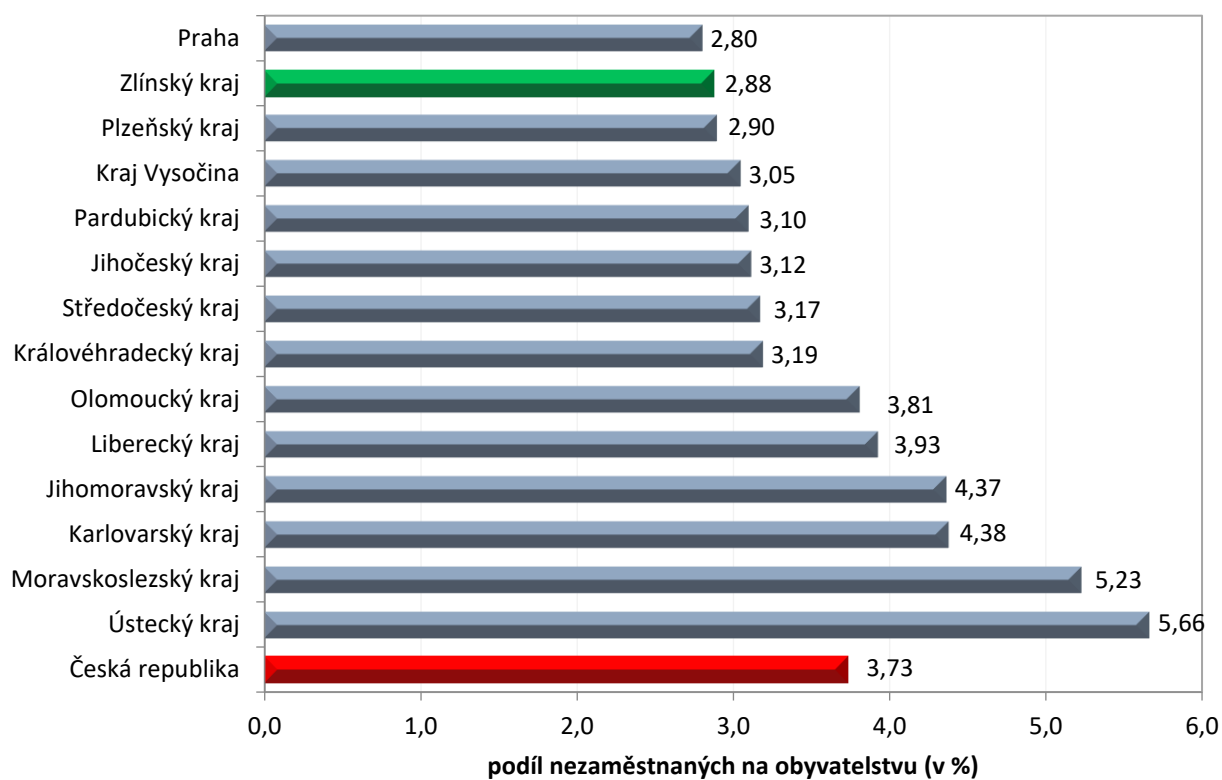
Graf č. 2 - Vývoj podílu nezaměstnaných ve Zlínském kraji v letech 2021–2023 v %



Graf č. 3 - Vývoj počtu uchazečů a volných míst ve Zlínském kraji v letech 2021–2023



Graf č. 4 - Podíl nezaměstnaných osob v jednotlivých krajích ČR k 31. 12. 2023 v %





5. Setřídění okresů k 31. 12. 2023

	podíl nezam. v %		meziměsíční přírůstek/ úbytek nezam. v %		počet uchazečů na 1 VPM	
1	Karviná	8,2	Prachatice	26,5	Karviná	9,9
2	Bruntál	7,4	Jindřichův Hradec	23,3	Bruntál	8,4
3	Most	7,2	Chrudim	18,8	Jeseník	6,2
4	Chomutov	6,5	Břeclav	18,1	Děčín	5,0
5	Louny	5,9	Klatovy	18,0	Opava	4,5
6	Ústí nad Labem	5,8	Třebíč	16,0	Most	4,2
7	Znojmo	5,8	Semily	15,5	Strakonice	3,9
8	Děčín	5,7	Jeseník	15,5	Hodonín	3,9
9	Hodonín	5,6	Svitavy	15,3	Blansko	3,8
10	Jeseník	5,6	Jihlava	15,1	Žďár nad Sázavou	3,7
11	Ostrava-město	5,5	Pelhřimov	14,5	Jablonec nad Nisou	3,6
12	Sokolov	5,3	Bruntál	14,1	Ústí nad Labem	3,6
13	Brno-město	5,0	Český Krumlov	14,1	Sokolov	3,3
14	Teplice	4,8	Strakonice	13,2	Louny	3,1
15	Příbram	4,5	Písek	13,0	Znojmo	3,1
16	Český Krumlov	4,5	Znojmo	12,2	Šumperk	2,9
17	Mělník	4,5	Žďár nad Sázavou	11,4	Litoměřice	2,8
18	Karlovy Vary	4,4	Havlíčkův Brod	11,3	Ostrava-město	2,8
19	Semily	4,4	Tábor	10,9	Břeclav	2,8
20	Nymburk	4,4	Šumperk	10,4	Karlovy Vary	2,6
21	Kolín	4,3	Hodonín	10,3	Frýdek-Místek	2,5
22	Kladno	4,3	Příbram	10,3	Jindřichův Hradec	2,4
23	Přerov	4,3	Vsetín	10,1	Kroměříž	2,3
24	Šumperk	4,3	Kutná Hora	9,9	Třebíč	2,3
25	Jablonec nad Nisou	4,1	Kroměříž	9,7	Česká Lípa	2,1
26	Náchod	4,1	Opava	9,3	Trutnov	2,1
27	Břeclav	4,0	Olomouc	9,3	Brno-město	2,0
28	Litoměřice	3,9	Náchod	9,3	Teplice	2,0
29	Liberec	3,8	Ústí nad Orlicí	9,1	Semily	1,9
30	Trutnov	3,7	Tachov	9,0	Olomouc	1,9
31	Svitavy	3,7	Nový Jičín	8,9	Náchod	1,9
32	Třebíč	3,7	Rakovník	8,9	Uherské Hradiště	1,8
33	Rokycany	3,6	Uherské Hradiště	8,7	Chomutov	1,7
34	Česká Lípa	3,6	Zlín	8,6	Nový Jičín	1,7
35	Kutná Hora	3,6	Česká Lípa	8,3	Prostějov	1,6
36	Olomouc	3,6	České Budějovice	8,0	Přerov	1,6
37	Frýdek-Místek	3,5	Vyškov	7,8	Liberec	1,6
38	Beroun	3,5	Frýdek-Místek	7,8	Vsetín	1,6
39	Vsetín	3,5	Domažlice	7,7	Havlíčkův Brod	1,5
40	Blansko	3,5	Prostějov	7,6	Kladno	1,5
41	Nový Jičín	3,5	Přerov	7,5	Příbram	1,2
42	Cheb	3,4	Rokycany	7,4	Kutná Hora	1,2
43	Chrudim	3,4	Plzeň-sever	6,9	Vyškov	1,2
44	Strakonice	3,3	Litoměřice	6,8	Svitavy	1,2
45	Žďár nad Sázavou	3,3	Blansko	6,8	Chrudim	1,1
46	Tábor	3,3	Trutnov	6,7	Nymburk	1,0
47	Tachov	3,3	Hradec Králové	6,2	Klatovy	1,0
48	Opava	3,2	Děčín	6,0	České Budějovice	1,0
49	Hradec Králové	3,2	Kolín	5,7	Rakovník	1,0
50	Klatovy	3,2	Louny	5,2	Rokycany	0,9
51	Rakovník	3,2	Benešov	5,2	Tábor	0,9
52	Domažlice	3,0	Pardubice	5,0	Písek	0,9
53	Jihlava	3,0	Cheb	4,8	Jičín	0,9
54	Jindřichův Hradec	3,0	Brno-venkov	4,7	Brno-venkov	0,9
55	Brno-venkov	3,0	Liberec	4,4	Plzeň-sever	0,9
56	Uherské Hradiště	3,0	Teplice	4,3	Hradec Králové	0,8
57	Plzeň-sever	3,0	Jičín	4,2	Ústí nad Orlicí	0,8
58	Kroměříž	2,9	Karlovy Vary	4,2	Prachatice	0,8
59	Prachatice	2,9	Nymburk	4,2	Zlín	0,8
60	Havlíčkův Brod	2,9	Sokolov	3,3	Jihlava	0,8
61	Písek	2,8	Mladá Boleslav	3,0	Kolín	0,8
62	Vyškov	2,8	Beroun	2,9	Rvchnov nad Kněžnou	0,6
63	Pardubice	2,8	Plzeň-iih	2,9	Cheb	0,6
64	hl.m. Praha	2,8	Plzeň-město	2,9	Domažlice	0,6
65	Ústí nad Orlicí	2,8	Ostrava-město	2,8	Český Krumlov	0,6
66	Plzeň-město	2,7	Ústí nad Labem	2,7	Pardubice	0,6
67	České Budějovice	2,7	Chomutov	2,7	Mělník	0,6
68	Prostějov	2,7	Praha-západ	2,3	Plzeň-město	0,5
69	Mladá Boleslav	2,5	Most	2,2	Beroun	0,5
70	Zlín	2,3	Jablonec nad Nisou	2,2	Benešov	0,5
71	Jičín	2,2	Mělník	2,0	Pelhřimov	0,5
72	Rvchnov nad Kněžnou	2,1	Karviná	1,8	Tachov	0,4
73	Plzeň-iih	2,0	Kladno	1,3	Plzeň-iih	0,4
74	Pelhřimov	2,0	Brno-město	1,1	hl.m. Praha	0,3
75	Benešov	1,9	hl.m. Praha	0,5	Praha-východ	0,3
76	Praha-západ	1,6	Praha-východ	0,3	Praha-západ	0,2
77	Praha-východ	1,4	Rvchnov nad Kněžnou	-0,8	Mladá Boleslav	0,2
	Celkem ČR	3,7	Celkem ČR	6,1	Celkem ČR	1,0