



# Úřad práce ČR

Krajská pobočka Úřadu práce ČR v Olomouci

## Měsíční statistická zpráva

**7/2023**

Zprávu předkládá:

**Mgr. Jana Litvíková**

vedoucí Oddělení zaměstnanosti KrP ÚP ČR v Olomouci

<https://www.uradprace.cz/web/cz/statistiky-olk>

**Olomouc 2023**



## Informace o nezaměstnanosti v Olomouckém kraji k 31. 7. 2023

*V červenci vzrostl celkový počet uchazečů o zaměstnání na 13 987, počet hlášených volných pracovních míst vzrostl na 8 475 a podíl nezaměstnaných osob vzrostl na 3,3 %.*

K 31. 7. 2023 evidoval Úřad práce ČR (ÚP ČR), Krajská pobočka v Olomouci, celkem 13 987 uchazečů o zaměstnání. Jejich počet byl o 537 vyšší než na konci předchozího měsíce, ve srovnání se stejným obdobím minulého roku je vyšší o 1 026 osob. Z tohoto počtu bylo 12 962 dosažitelných uchazečů o zaměstnání ve věku 15–64 let. Bylo to o 599 více než na konci předchozího měsíce. Ve srovnání se stejným obdobím minulého roku byl jejich počet vyšší o 1 107.

V průběhu měsíce bylo nově zaevidováno 2 185 osob. Ve srovnání s minulým měsícem to bylo více o 257 osob a v porovnání se stejným obdobím předchozího roku více o 181 osob.

Z evidence během měsíce odešlo celkem 1 648 uchazečů (ukončená evidence, vyřazení uchazeči). Bylo to o 548 osob méně než v předchozím měsíci a o 128 osob více než ve stejném měsíci minulého roku. Do zaměstnání z nich ve sledovaném měsíci nastoupilo 935, tj. o 388 méně než v předchozím měsíci a o 70 více než ve stejném měsíci minulého roku. Dále 304 uchazečů o zaměstnání bylo umístěno prostřednictvím úřadu práce, tj. o 140 méně než v předchozím měsíci a o 65 více než ve stejném období minulého roku; 713 uchazečů bylo vyřazeno bez umístění.

K meziměsíčnímu nárůstu počtu uchazečů o zaměstnání došlo ve všech okresech Olomouckého kraje. Nejvíce se počet nezaměstnaných zvýšil v okrese Olomouc (o 191 osob), ale k největšímu procentuálnímu nárůstu nezaměstnanosti došlo na Prostějovsku (+ 7 %).

Ke konci měsíce bylo evidováno na Úřadu práce ČR (ÚP ČR), Krajské pobočce v Olomouci, 7 729 žen. Jejich podíl na celkovém počtu uchazečů činil 55 %. V evidenci bylo 2 217 osob se zdravotním postižením, což představovalo 16 % z celkového počtu nezaměstnaných.

Na konci července bylo evidováno 611 absolventů škol všech stupňů vzdělání a mladistvých, jejich počet vzrostl ve srovnání s předchozím měsícem o 41 osob a ve srovnání se stejným měsícem minulého roku byl vyšší o 57 osob. Na celkové nezaměstnanosti se podíleli 4 %.



Podporu v nezaměstnanosti pobíralo 4 427 uchazečů o zaměstnání, tj. 32 % všech uchazečů vedených v evidenci.

Podíl nezaměstnaných osob, tj. počet dosažitelných uchazečů o zaměstnání ve věku 15-64 let k obyvatelstvu stejného věku, k 31. 7. 2023 meziměsíčně vzrostl o 0,1 p. b. na 3,3 % (což je o 0,2 p. b. méně než celorepubliková hodnota).

Podíl nezaměstnaných osob vyšší než je republiková hodnota vykazaly tři okresy – Jeseník a Přerov (oba shodně 4,1 %) a Šumperk (3,6 %). Naopak nejnižší PNO byl zaznamenán v okrese Prostějov (2,3 %).

Podíl nezaměstnaných žen vzrostl na 3,8 %, podíl nezaměstnaných mužů vzrostl na 2,9 %.

Olomoucký kraj evidoval k 31. 7. 2023 celkem 8 475 volných pracovních míst. Jejich počet byl o 807 vyšší než v předchozím měsíci a o 1 278 nižší než ve stejném měsíci minulého roku. Na jedno volné pracovní místo připadalo v průměru 1,7 uchazeče, z toho nejvíce v okrese Jeseník (3,2), naopak nejméně v okresech Prostějov a Přerov (1,4).

Z celkového počtu nahlášených volných míst bylo 672 vhodných pro osoby se zdravotním postižením (OZP), na jedno volné pracovní místo připadaly 3 OZP. Volných pracovních míst pro absolventy a mladistvé bylo registrováno 1 839, na jedno volné místo připadalo 0,3 uchazeče této kategorie. Z celkového počtu volných pracovních míst bylo 3 648 míst bez příznaku „pro cizince“. Na dalších 4 827 pozic pak mohli zaměstnavatelé přijímat také pracovníky ze zahraničí.

V rámci aktivní politiky zaměstnanosti (APZ) bylo od počátku roku prostřednictvím příspěvků APZ podpořeno 1 443 osob, z toho bylo do rekvalifikačních kurzů zařazeno 729 osob.

Informace o vývoji nezaměstnanosti v ČR v elektronické formě jsou zveřejněny na internetové adrese <https://www.mpsv.cz/web/cz/statistiky-trhu-prace>.



## 1. Základní charakteristika vývoje nezaměstnanosti a volných pracovních míst v Olomouckém kraji

Tabulka č. 1 - Vývoj nezaměstnanosti

ukazatel (celkový počet)		stav k		
		31. 7. 2022	30. 6. 2023	31. 7. 2023
evidovaní uchazeči o zaměstnání		12 961	13 450	<b>13 987</b>
z toho	ženy	7 145	7 355	<b>7 729</b>
	absolventi a mladiství	554	570	<b>611</b>
	uchazeči se zdravotním postižením	2 230	2 191	<b>2 217</b>
uchazeči s nárokem na PvN		4 364	4 108	<b>4 427</b>
podíl nezaměstnaných osob v %		3	3,2	<b>3,3</b>
volná pracovní místa		9 753	7 668	<b>8 475</b>
počet uchazečů na 1 volné pracovní místo		1,3	1,8	<b>1,7</b>

Tabulka č. 2 - Tok nezaměstnanosti

ukazatel	počet uchazečů ve sledovaném měsíci		
	červenec 2022	červen 2023	červenec 2023
nově evidovaní uchazeči o zaměstnání	2 004	1 928	<b>2 185</b>
uchazeči s ukončenou evidencí a vyřazení	1 520	2 196	<b>1 648</b>
- z toho umístění celkem	865	1 323	<b>935</b>
- z toho umístění úřadem práce	239	444	<b>304</b>

Tabulka č. 3 – Nezaměstnanost v okresech k 31. 7. 2023

okres	počet nezaměstnaných		volná pracovní místa	počet uchazečů na 1 VPM	podíl nezaměstnaných osob [%]
	celkem	z toho ženy			
Jeseník	1 071	576	340	3,2	4,1
Olomouc	4 900	2 666	3 067	1,6	3,1
Prostějov	1 716	1 021	1 265	1,4	2,3
Přerov	3 465	1 936	2 547	1,4	4,1
Šumperk	2 835	1 530	1 256	2,3	3,6
<b>Olomoucký kraj</b>	<b>13 987</b>	<b>7 729</b>	<b>8 475</b>	<b>1,7</b>	<b>3,3</b>
<b>Česká republika</b>	<b>258 933</b>	<b>146 142</b>	<b>285 627</b>	<b>0,9</b>	<b>3,5</b>



## 2. Vybrané nástroje aktivní politiky zaměstnanosti v Olomouckém kraji

Tabulka č. 4 – Osoby podpořené v rámci APZ a rekvalifikace uchazečů a zájemců o zaměstnání

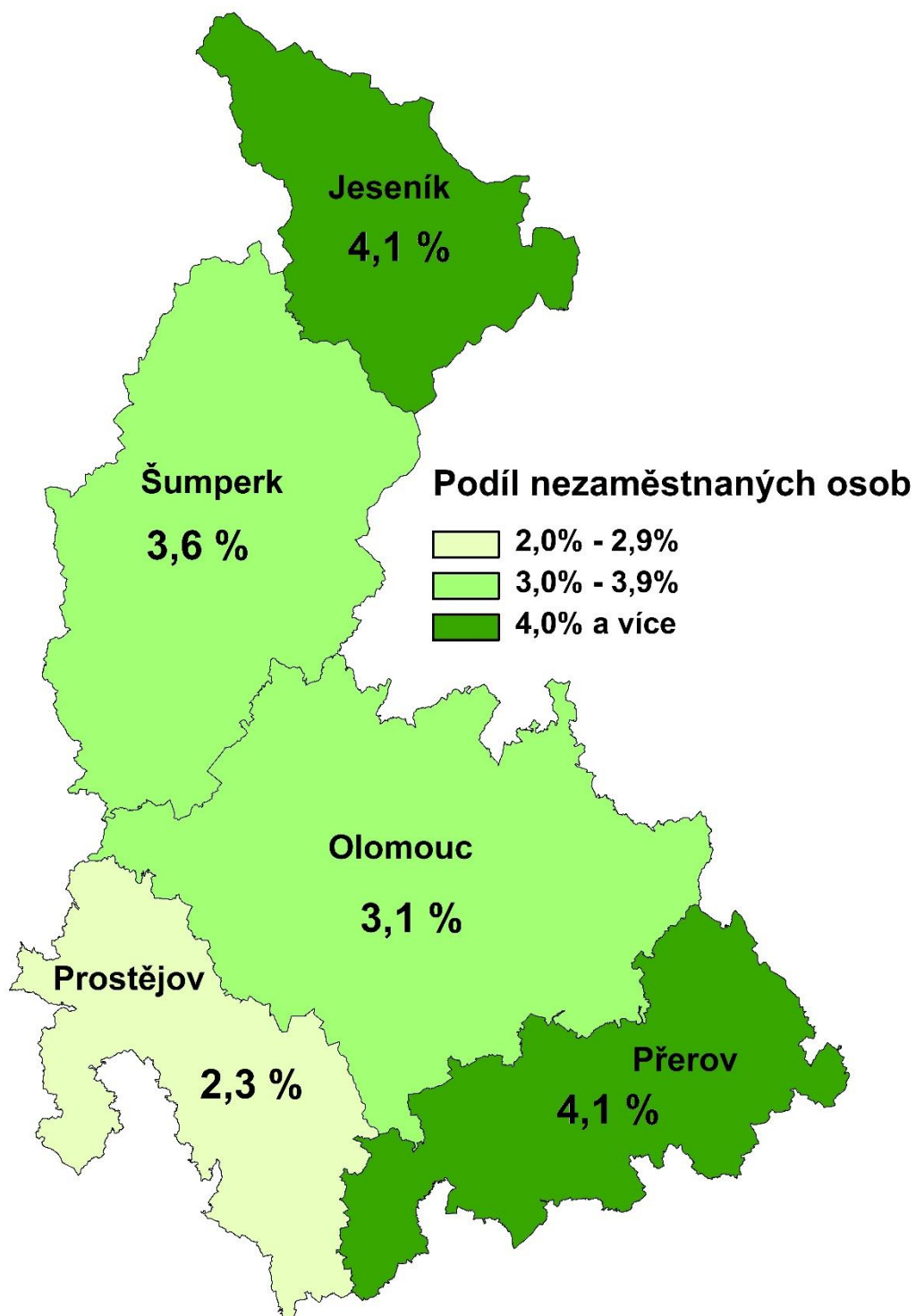
ukazatel (celkový počet)	stav k		celkem od počátku roku do	
	31. 7. 2022	31. 7. 2023	31. 7. 2022	31. 7. 2023
<b>osoby podpořené v rámci APZ</b>				
veřejně prospěšné práce (VPP)	254	165	277	187
veřejně prospěšné práce (VPP) - ESF <sup>1)</sup>	183	274	187	210
společensky účelná prac. místa (SÚPM)	20	35	23	62
společensky účelná prac. místa (SÚPM)-ESF <sup>1)</sup>	168	31	143	61
SÚPM - samostatně výděleč. činnost (SVČ)	62	62	24	36
SÚPM - samostatně výděleč. činnost (SVČ)-ESF <sup>1)</sup>	0	0	0	0
zřízení pracovního místa pro OZP (bez SVČ)	101	82	18	32
zřízení pracovního místa pro OZP - SVČ	0	0	0	0
vytvořená pracovní místa (NIP) <sup>1)</sup>	86	0	90	26
ostatní nástroje APZ	85	47	97	80
<b>uchazeči a zájemci zařazení do rekvalifikací</b>				
uchazeči a zájemci zařazení do rekvalifikací	1	0	4	8
uchazeči a záj. zařazení do rekvalifikací - ESF <sup>1)</sup>	3	0	14	1
uchazeči a záj. zařazení do rekvalifikací – NPO <sup>2)</sup>	0	0	0	0
uchazeči a zájemci, kteří zahájili zvolenou rekvalifikaci	1	60	28	256
uchazeči a zájemci, kteří zahájili zvolenou rekvalifikaci - ESF <sup>1)</sup>	21	1	213	342
uchazeči a zájemci, kteří zahájili zvolenou rekvalifikaci - NPO <sup>2)</sup>	0	33	0	122
<b>NPO - Digitální vzdělávání (dle §106 ZoZ)</b>				
uchazeči a zájemci, kteří zahájili Digitální vzdělávání <sup>2)</sup>	0	9	0	20
<b>osoby podpořené v rámci APZ celkem</b>	<b>985</b>	<b>799</b>	<b>1 118</b>	<b>1 443</b>

1) financováno převážně z Evropského sociálního fondu

2) financováno převážně z Národního plánu obnovy

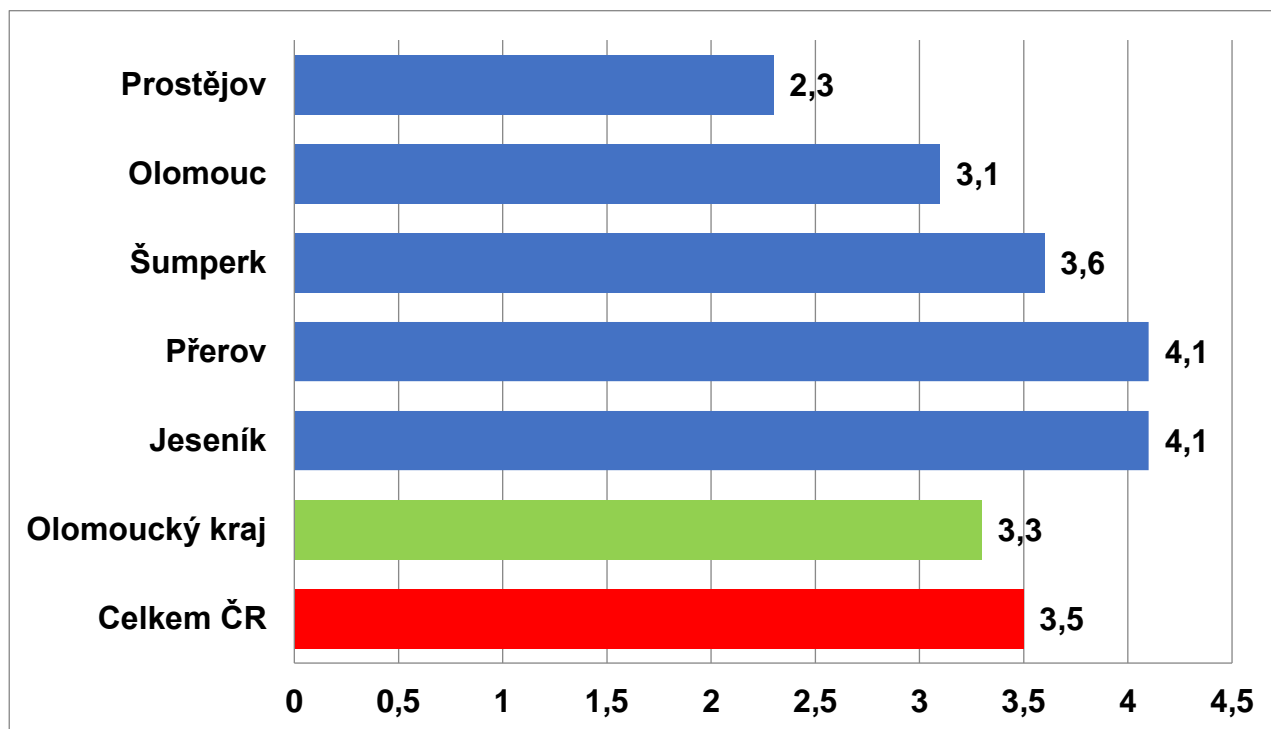
Podrobnější statistické údaje o nástrojích APZ naleznete na stránkách Jednotného portálového řešení práce a sociálních věcí, v měsíčních statistikách na <https://www.mpsv.cz/web/cz/mesicni>.

3. **MAPA** – ArcView - Podíl nezaměstnaných v okresech kraje (mapa kraje)

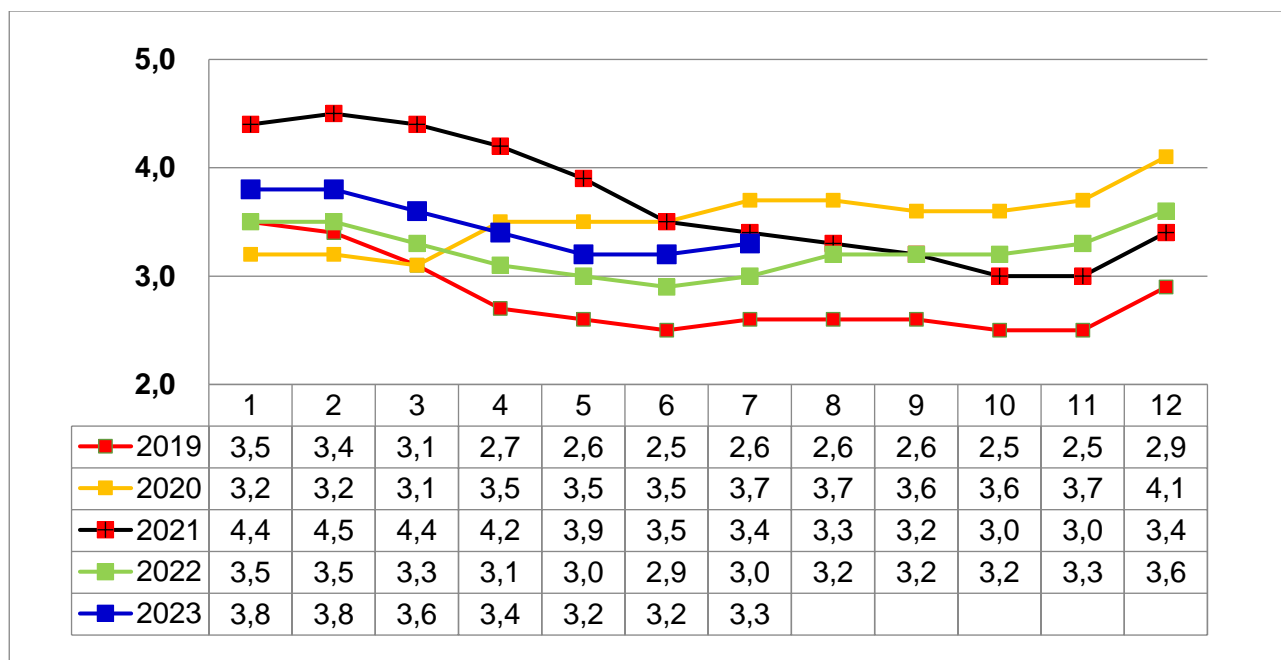


#### 4. GRAFY

Graf č. 1 - Podíl nezaměstnaných osob v okresech Olomouckého kraje a v ČR k 31. 7. 2023

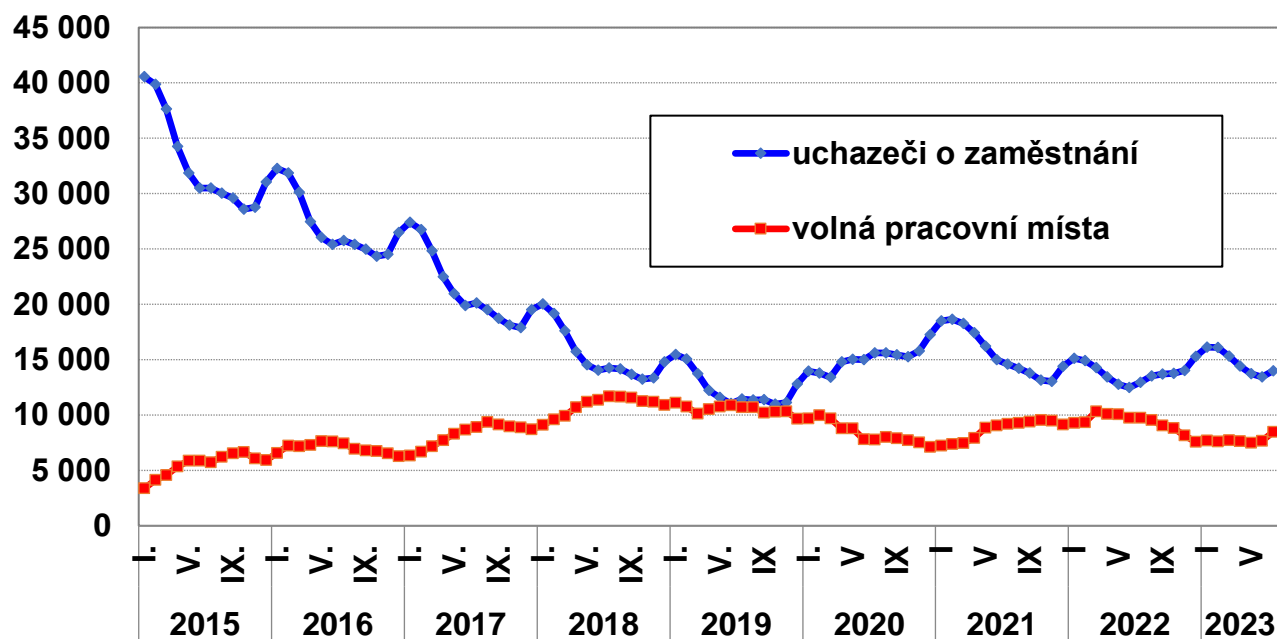


Graf č. 2 - Vývoj podílu nezaměstnaných v Olomouckém kraji v letech 2019 – 2023 v %

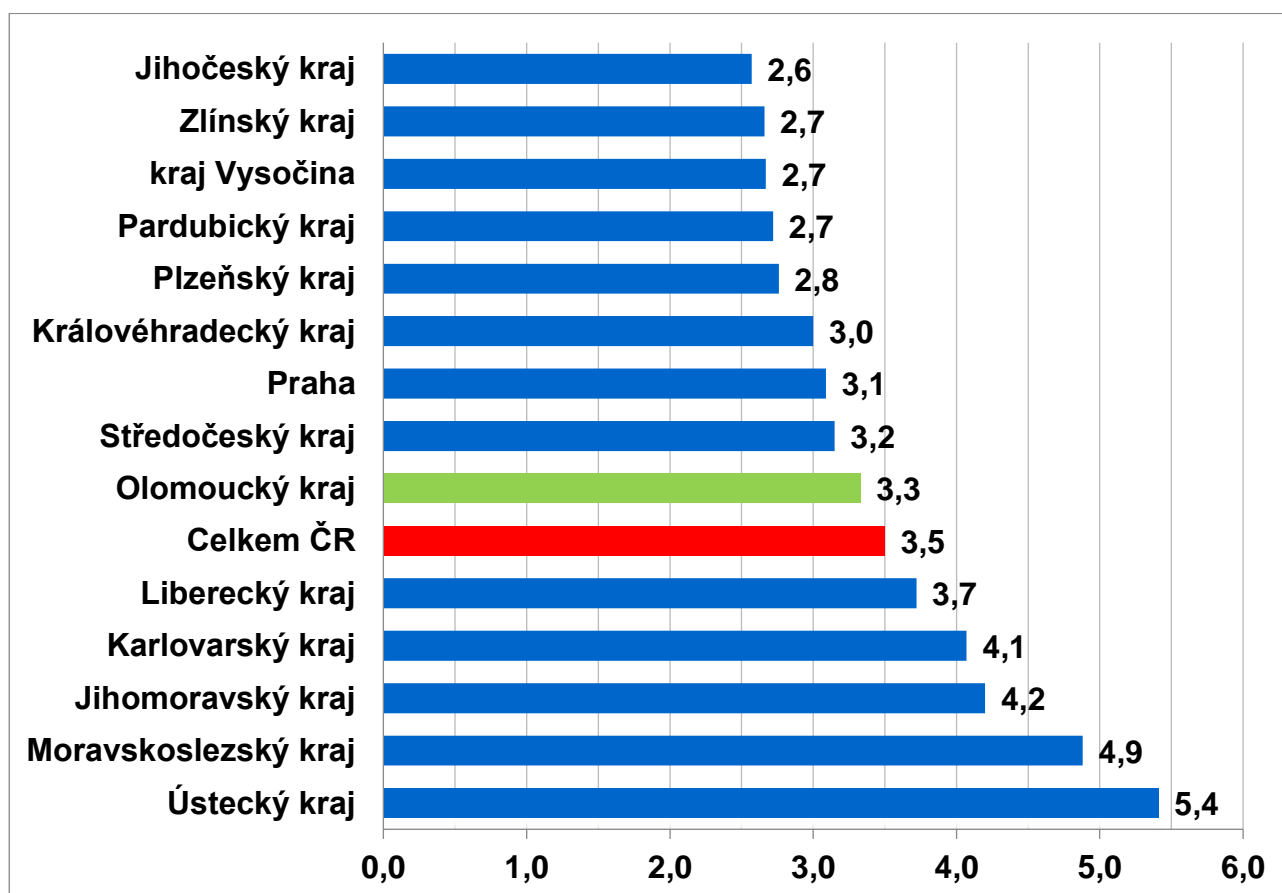




Graf č. 3 - Vývoj počtu uchazečů a volných míst v Olomouckém kraji v letech 2015 – 2023



Graf č. 4 - Podíl nezaměstnaných osob v jednotlivých krajích ČR k 31. 7. 2023 v %







## 4. Tabulka seříděných okresů k 31. 7. 2023 (z celorepublikové statistiky)

	Okres	PNO v %	Okres	meziměs. přírůst./ úbytek nezam. v %	Okres	počet uchazečů na 1 VPM
1	Karviná	8,2	Zlín	10,6	Karviná	10,2
2	Most	7,1	Chrudim	9,5	Bruntál	5,1
3	Chomutov	6,4	Rychnov nad Kněžnou	9,5	Most	4,4
4	Bruntál	5,9	Pelhřimov	9,4	Ústí nad Labem	3,6
5	Ústí nad Labem	5,8	Klatovy	8,2	Děčín	3,4
6	Louny	5,8	Jihlava	7,5	Opava	3,2
7	Brno-město	5,3	Jindřichův Hradec	7,4	Louny	3,2
8	Ostrava-město	5,1	Prostějov	7,1	Jeseník	3,2
9	Děčín	4,9	Uherské Hradiště	6,7	Hodonín	3,1
10	Hodonín	4,9	Brno-venkov	6,5	Sokolov	3,1
11	Sokolov	4,7	Praha-východ	6,4	Žďár nad Sázavou	3,0
12	Znojmo	4,7	Benešov	6,4	Jablonec nad Nisou	2,9
13	Teplíce	4,7	Tachov	6,4	Ostrava-město	2,7
14	Kladno	4,6	Tábor	6,3	Blansko	2,5
15	Mělník	4,5	Jičín	6,3	Litoměřice	2,5
16	Karlovy Vary	4,3	Praha-západ	6,2	Znojmo	2,3
17	Příbram	4,2	Ústí nad Orlicí	6,1	Šumperk	2,3
18	Nymburk	4,2	Havlíčkův Brod	6,1	Karlovy Vary	2,1
19	Jeseník	4,1	Blansko	5,9	Frydek-Místek	2,1
20	Kolín	4,1	Plzeň-město	5,9	Strakonice	2,1
21	Jablonec nad Nisou	4,1	Domažlice	5,9	Kroměříž	2,0
22	Přerov	4,1	České Budějovice	5,9	Třebíč	1,9
23	Náchod	3,8	Svitavy	5,8	Česká Lípa	1,8
24	Liberec	3,8	Strakonice	5,8	Trutnov	1,8
25	Semily	3,8	Nový Jičín	5,7	Teplíce	1,8
26	Český Krumlov	3,6	Břeclav	5,6	Chomutov	1,8
27	Šumperk	3,6	Šumperk	5,2	Břeclav	1,8
28	Beroun	3,5	Opava	5,2	Náchod	1,6
29	Litoměřice	3,5	Frydek-Místek	5,2	Olomouc	1,6
30	Trutnov	3,5	Plzeň-jih	5,0	Uherské Hradiště	1,6
31	Rokycany	3,4	Kolín	4,7	Jindřichův Hradec	1,5
32	Blansko	3,4	Litoměřice	4,6	Liberec	1,5
33	Frydek-Místek	3,3	Pardubice	4,6	Kladno	1,4
34	Tachov	3,2	Beroun	4,5	Přerov	1,4
35	Cheb	3,2	Písek	4,5	Prostějov	1,4
36	Kutná Hora	3,2	Semily	4,4	Vsetín	1,3
37	Česká Lípa	3,1	Třebíč	4,4	Nový Jičín	1,3
38	Olomouc	3,1	Kroměříž	4,4	Semily	1,3
39	Vsetín	3,1	Česká Lípa	4,3	Havlíčkův Brod	1,2
40	Praha, hl. m.	3,1	Rakovník	4,3	Příbram	1,1
41	Hradec Králové	3,1	Příbram	4,2	Brno-město	1,1
42	Třebíč	3,1	Mělník	4,1	Vyškov	1,0
43	Břeclav	3,1	Hradec Králové	4,1	Kutná Hora	1,0
44	Brno-venkov	3,0	Vyškov	4,1	Rokycany	1,0
45	Nový Jičín	3,0	Olomouc	4,1	Nymburk	1,0
46	Tábor	2,9	Trutnov	4,0	Brno-venkov	0,9
47	Pardubice	2,9	Praha, hl. m.	3,7	České Budějovice	0,9
48	Žďár nad Sázavou	2,9	Žďár nad Sázavou	3,6	Rakovník	0,9
49	Rakovník	2,9	Rokycany	3,4	Svitavy	0,9
50	Plzeň-město	2,9	Brno-město	3,2	Chrudim	0,8
51	Opava	2,9	Most	3,2	Jihlava	0,8
52	Svitavy	2,9	Sokolov	2,9	Zlín	0,8
53	Plzeň-sever	2,8	Cheb	2,5	Tábor	0,8
54	Kroměříž	2,8	Nymburk	2,5	Plzeň-sever	0,8
55	Uherské Hradiště	2,8	Vsetín	2,5	Písek	0,7
56	Jihlava	2,8	Mladá Boleslav	2,5	Klatovy	0,7
57	Domažlice	2,7	Český Krumlov	2,5	Jičín	0,7
58	Klatovy	2,7	Kutná Hora	2,3	Kolín	0,7
59	Chrudim	2,6	Jablonec nad Nisou	2,2	Hradec Králové	0,7
60	Strakonice	2,6	Plzeň-sever	2,2	Ústí nad Orlicí	0,6
61	Vyškov	2,5	Přerov	2,2	Prachatice	0,6
62	Havlíčkův Brod	2,5	Louny	2,2	Rychnov nad Kněžnou	0,6
63	Ústí nad Orlicí	2,5	Kladno	2,1	Cheb	0,5
64	Mladá Boleslav	2,5	Chomutov	2,1	Mělník	0,5
65	České Budějovice	2,5	Náchod	1,9	Pardubice	0,5
66	Písek	2,4	Hodonín	1,9	Plzeň-město	0,5
67	Prachatice	2,3	Ostrava-město	1,8	Domažlice	0,5
68	Prostějov	2,3	Bruntál	1,7	Beroun	0,5
69	Zlín	2,1	Liberec	1,7	Český Krumlov	0,5
70	Rychnov nad Kněžnou	2,0	Jeseník	1,6	Benešov	0,4
71	Jičín	2,0	Karlovy Vary	1,5	Plzeň-jih	0,4
72	Jindřichův Hradec	1,9	Teplíce	1,3	Tachov	0,4
73	Benešov	1,9	Znojmo	1,2	Pelhřimov	0,4
74	Plzeň-jih	1,8	Karviná	1,2	Praha, hl. m.	0,3
75	Praha-západ	1,7	Ústí nad Labem	0,9	Praha-východ	0,3
76	Pelhřimov	1,7	Děčín	0,7	Praha-západ	0,3
77	Praha-východ	1,6	Prachatice	-0,2	Mladá Boleslav	0,2
	Celkem ČR	3,5	Celkem ČR	3,7	Celkem ČR	0,9