



# Úřad práce ČR

Krajská pobočka Úřadu práce ČR v Olomouci

## Měsíční statistická zpráva

**9/2023**

Zprávu předkládá:

**Mgr. Jana Litvíková**

vedoucí Oddělení zaměstnanosti KrP ÚP ČR v Olomouci

<https://www.uradprace.cz/web/cz/statistiky-olk>

**Olomouc 2023**



## Informace o nezaměstnanosti v Olomouckém kraji k 30. 9. 2023

*V září vzrostl celkový počet uchazečů o zaměstnání na 14 372, počet hlášených volných pracovních míst poklesl na 8 079 a podíl nezaměstnaných osob vzrostl na 3,4 %.*

K 30. 9. 2023 evidoval Úřad práce ČR (ÚP ČR), Krajská pobočka v Olomouci, celkem 14 372 uchazečů o zaměstnání. Jejich počet byl o 335 vyšší než na konci předchozího měsíce, ve srovnání se stejným obdobím minulého roku je vyšší o 681 osob. Z tohoto počtu bylo 13 313 dosažitelných uchazečů o zaměstnání ve věku 15–64 let. Bylo to o 310 více než na konci předchozího měsíce. Ve srovnání se stejným obdobím minulého roku byl jejich počet vyšší o 769.

V průběhu měsíce bylo nově zaevidováno 3 088 osob. Ve srovnání s minulým měsícem to bylo více o 1 116 osob a v porovnání se stejným obdobím předchozího roku více o 181 osob.

Z evidence během měsíce odešlo celkem 2 753 uchazečů (ukončená evidence, vyřazení uchazeči). Bylo to o 831 osob více než v předchozím měsíci a o 20 osob více než ve stejném měsíci minulého roku. Do zaměstnání z nich ve sledovaném měsíci nastoupilo 1 928, tj. o 762 více než v předchozím měsíci a o 67 více než ve stejném měsíci minulého roku. Dále 539 uchazečů o zaměstnání bylo umístěno prostřednictvím úřadu práce, tj. o 208 více než v předchozím měsíci a o 182 více než ve stejném období minulého roku; 825 uchazečů bylo vyřazeno bez umístění.

K meziměsíčnímu nárůstu počtu uchazečů o zaměstnání došlo ve všech okresech Olomouckého kraje. Nejvíce se počet nezaměstnaných zvýšil v okrese Šumperk (o 117 osob), kde zároveň došlo i k největšímu procentuálnímu nárůstu (o více než 4 %).

Ke konci měsíce bylo evidováno na Úřadu práce ČR (ÚP ČR), Krajské pobočce v Olomouci, 7 898 žen. Jejich podíl na celkovém počtu uchazečů činil 55 %. V evidenci bylo 2 258 osob se zdravotním postižením, což představovalo 16 % z celkového počtu nezaměstnaných.

Na konci září bylo evidováno 1 113 absolventů škol všech stupňů vzdělání a mladistvých, jejich počet vzrostl ve srovnání s předchozím měsícem o 466 osob a ve srovnání se stejným měsícem minulého roku byl vyšší o 140 osob. Na celkové nezaměstnanosti se podíleli 8 %.



Podporu v nezaměstnanosti pobíralo 4 283 uchazečů o zaměstnání, tj. 30 % všech uchazečů vedených v evidenci.

Podíl nezaměstnaných osob, tj. počet dosažitelných uchazečů o zaměstnání ve věku 15-64 let k obyvatelstvu stejného věku, k 30. 9. 2023 meziměsíčně vzrostl na 3,4 % (což je o 0,2 p. b. méně než celorepubliková hodnota).

Podíl nezaměstnaných osob vyšší než je republiková hodnota vykázaly tři okresy – Jeseník (4,2 %) Přerov (4,1 %) a Šumperk (3,7 %). Naopak nejnižší PNO byl zaznamenán v okrese Prostějov (2,4 %).

Podíl nezaměstnaných žen vzrostl na 3,9 %, stejně tak i podíl nezaměstnaných mužů vzrostl na 3 %.

Olomoucký kraj evidoval k 30. 9. 2023 celkem 8 079 volných pracovních míst. Jejich počet byl o 290 nižší než v předchozím měsíci a o 967 nižší než ve stejném měsíci minulého roku. Na jedno volné pracovní místo připadalo v průměru 1,8 uchazeče, z toho nejvíce v okrese Jeseník (3,5), naopak nejméně v okresech Prostějov a Přerov (shodně 1,5).

Z celkového počtu nahlášených volných míst bylo 664 vhodných pro osoby se zdravotním postižením (OZP), na jedno volné pracovní místo připadaly 3,4 OZP.

Volných pracovních míst pro absolventy a mladistvé bylo registrováno 1 641, na jedno volné místo připadalo 0,7 uchazečů této kategorie. Z celkového počtu volných pracovních míst bylo 3 982 míst bez příznaku „pro cizince“. Na dalších 4 097 pozic pak mohli zaměstnavatelé přijímat také pracovníky ze zahraničí.

V rámci aktivní politiky zaměstnanosti (APZ) bylo od počátku roku prostřednictvím příspěvků APZ podpořeno 1 741 osob, z toho bylo do rekvalifikačních kurzů zařazeno 916 osob.

Informace o vývoji nezaměstnanosti v ČR v elektronické formě jsou zveřejněny na internetové adrese <https://www.mpsv.cz/web/cz/statistiky-trhu-prace>.



## 1. Základní charakteristika vývoje nezaměstnanosti a volných pracovních míst v Olomouckém kraji

Tabulka č. 1 - Vývoj nezaměstnanosti

ukazatel (celkový počet)		stav k		
		30. 9. 2022	31. 8. 2023	30. 9. 2023
evidovaní uchazeči o zaměstnání		13 691	14 037	<b>14 372</b>
z toho	ženy	7 552	7 826	<b>7 898</b>
	absolventi a mladiství	973	647	<b>1 113</b>
	uchazeči se zdravotním postižením	2 188	2 244	<b>2 258</b>
uchazeči s nárokem na PvN		4 281	4 487	<b>4 283</b>
podíl nezaměstnaných osob v %		3,2	3,3	<b>3,4</b>
volná pracovní místa		9 046	8 369	<b>8 079</b>
počet uchazečů na 1 volné pracovní místo		1,5	1,7	<b>1,8</b>

Tabulka č. 2 - Tok nezaměstnanosti

ukazatel	počet uchazečů ve sledovaném měsíci		
	září 2022	srpen 2023	září 2023
nově evidovaní uchazeči o zaměstnání	2 907	1 972	<b>3 088</b>
uchazeči s ukončenou evidencí a vyřazení	2 733	1 922	<b>2 753</b>
- z toho umístění celkem	1 861	1 166	<b>1 928</b>
- z toho umístění úřadem práce	357	331	<b>539</b>

Tabulka č. 3 – Nezaměstnanost v okresech k 30. 9. 2023

okres	počet nezaměstnaných		volná pracovní místa	počet uchazečů na 1 VPM	podíl nezaměstnaných osob [%]
	celkem	z toho ženy			
Jeseník	1 092	576	309	3,5	4,2
Olomouc	5 058	2 734	3 026	1,7	3,3
Prostějov	1 779	1 036	1 207	1,5	2,4
Přerov	3 507	1 964	2 325	1,5	4,1
Šumperk	2 936	1 588	1 212	2,4	3,7
<b>Olomoucký kraj</b>	<b>14 372</b>	<b>7 898</b>	<b>8 079</b>	<b>1,8</b>	<b>3,4</b>
<b>Česká republika</b>	<b>263 020</b>	<b>146 735</b>	<b>281 995</b>	<b>0,9</b>	<b>3,6</b>



## 2. Vybrané nástroje aktivní politiky zaměstnanosti v Olomouckém kraji

Tabulka č. 4 – Osoby podpořené v rámci APZ a rekvalifikace uchazečů a zájemců o zaměstnání

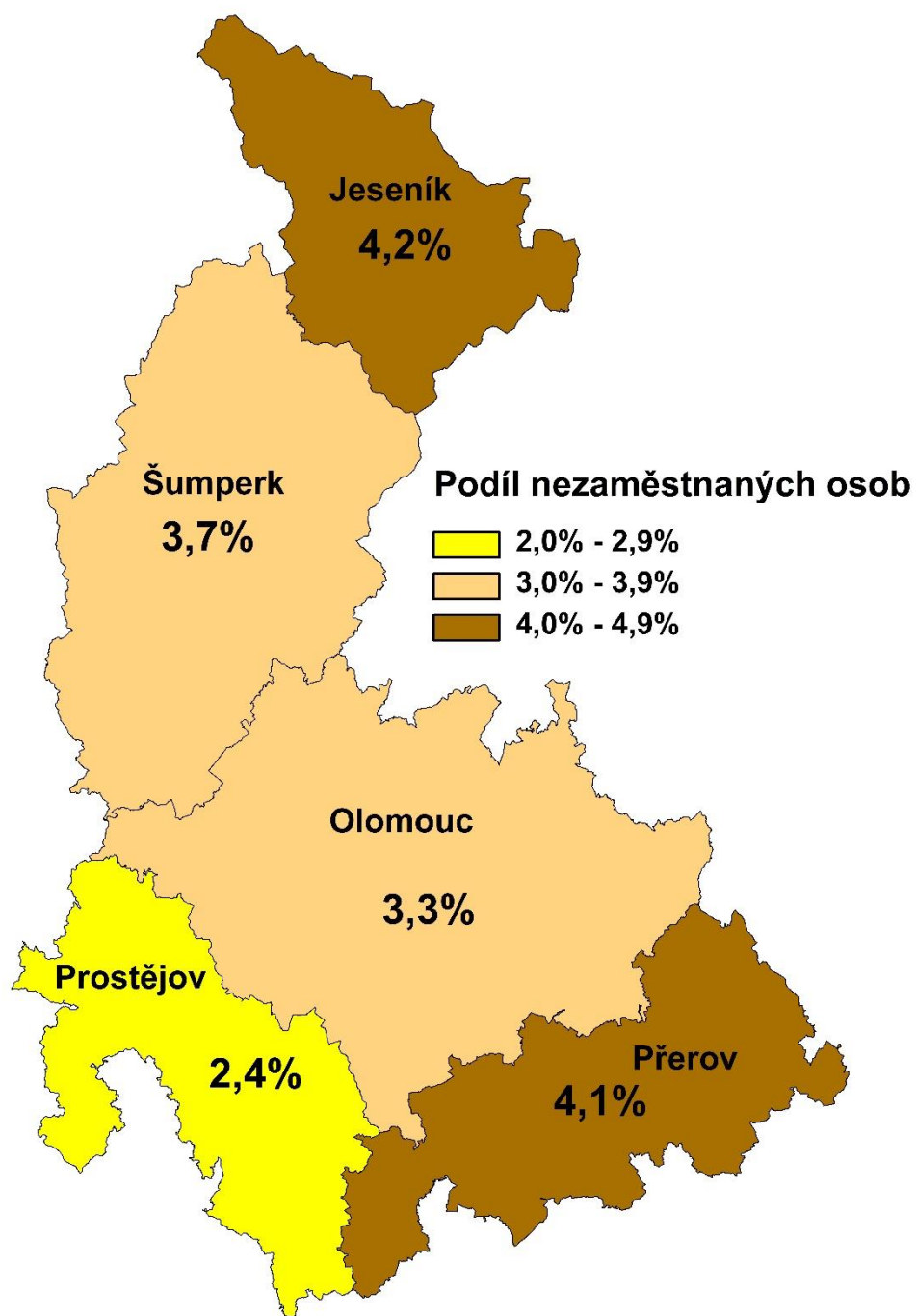
ukazatel (celkový počet)	stav k		celkem od počátku roku do	
	30. 9. 2022	30. 9. 2023	30. 9. 2022	30. 9. 2023
<b>osoby podpořené v rámci APZ</b>				
veřejně prospěšné práce (VPP)	270	163	318	201
veřejně prospěšné práce (VPP) - ESF <sup>1)</sup>	158	279	195	224
společensky účelná prac. místa (SÚPM)	25	26	30	69
společensky účelná prac. místa (SÚPM)-ESF <sup>1)</sup>	180	29	200	69
SÚPM - samostatně výděleč. činnost (SVČ)	57	64	33	44
SÚPM - samostatně výděleč. činnost (SVČ)-ESF <sup>1)</sup>	0	0	0	0
zřízení pracovního místa pro OZP (bez SVČ)	103	80	30	36
zřízení pracovního místa pro OZP - SVČ	0	0	0	0
vytvořená pracovní místa (NIP) <sup>1)</sup>	70	0	103	26
ostatní nástroje APZ	90	50	122	92
<b>uchazeči a zájemci zařazení do rekvalifikací</b>				
uchazeči a zájemci zařazení do rekvalifikací	1	0	6	8
uchazeči a záj. zařazení do rekvalifikací - ESF <sup>1)</sup>	1	8	15	9
uchazeči a záj. zařazení do rekvalifikací – NPO <sup>2)</sup>	0	0	0	0
uchazeči a zájemci, kteří zahájili zvolenou rekvalifikaci	23	74	58	395
uchazeči a zájemci, kteří zahájili zvolenou rekvalifikaci - ESF <sup>1)</sup>	34	1	273	343
uchazeči a zájemci, kteří zahájili zvolenou rekvalifikaci - NPO <sup>2)</sup>	0	42	0	161
<b>NPO - Digitální vzdělávání (dle §106 ZoZ)</b>				
uchazeči a zájemci, kteří zahájili Digitální vzdělávání <sup>2)</sup>	0	33	0	64
<b>osoby podpořené v rámci APZ celkem</b>	<b>1 012</b>	<b>849</b>	<b>1 383</b>	<b>1 741</b>

1) financováno převážně z Evropského sociálního fondu

2) financováno převážně z Národního plánu obnovy

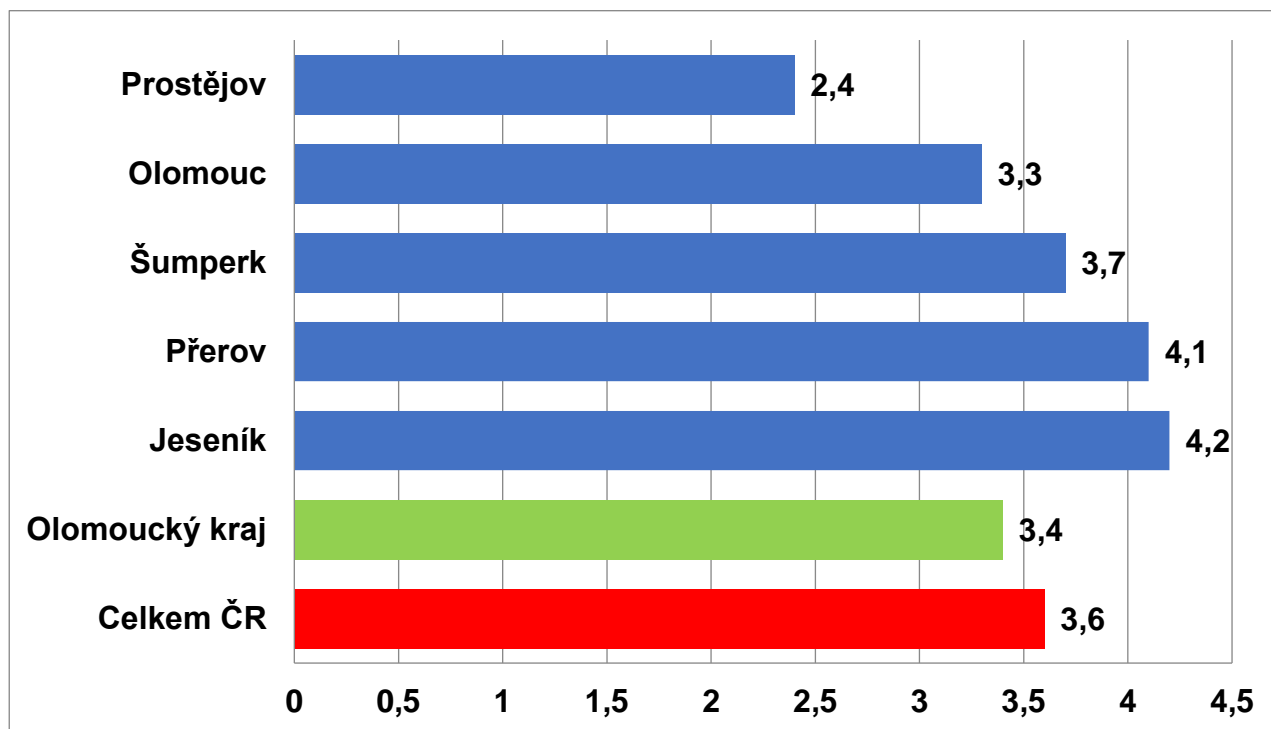
Podrobnější statistické údaje o nástrojích APZ naleznete na stránkách Jednotného portálového řešení práce a sociálních věcí, v měsíčních statistikách na <https://www.mpsv.cz/web/cz/mesicni>.

3. **MAPA** – ArcView - Podíl nezaměstnaných v okresech kraje (mapa kraje)

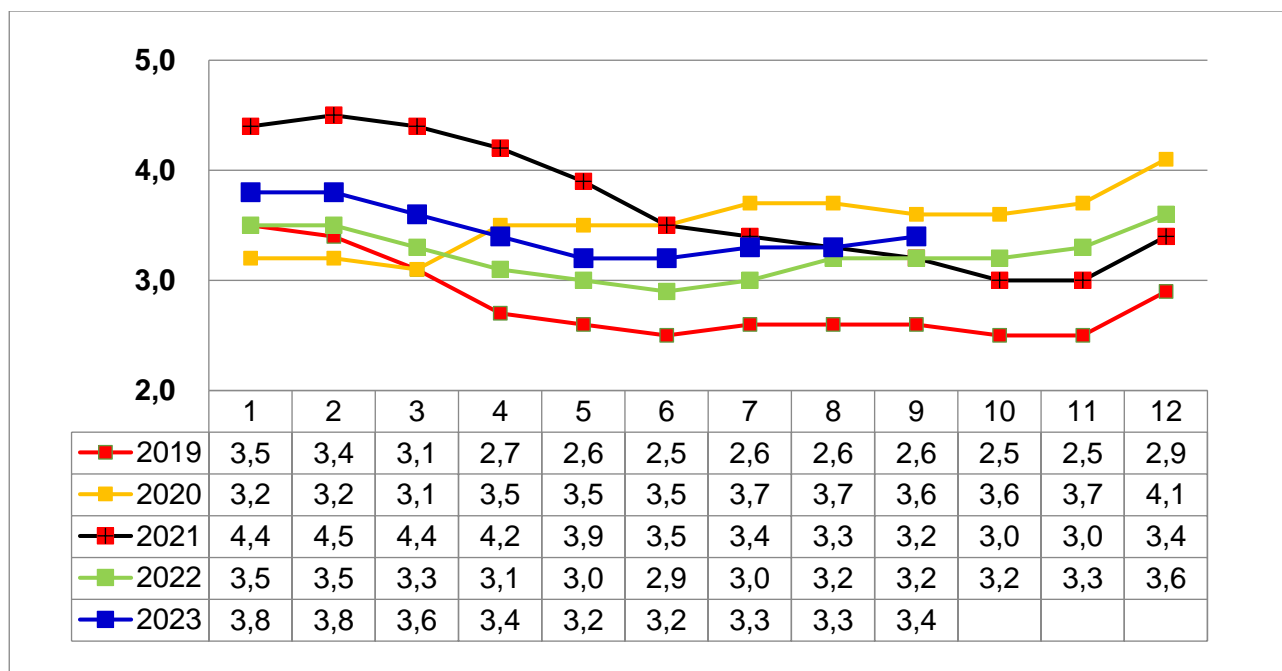


#### 4. GRAFY

Graf č. 1 - Podíl nezaměstnaných osob v okresech Olomouckého kraje a v ČR k 30. 9. 2023

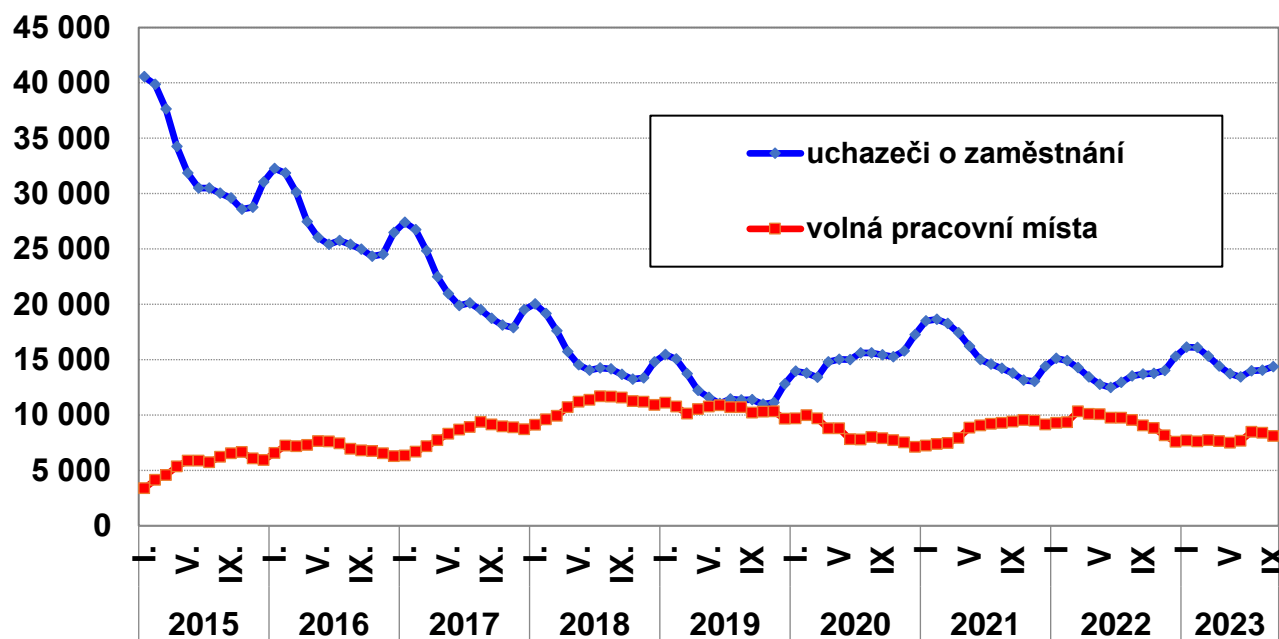


Graf č. 2 - Vývoj podílu nezaměstnaných v Olomouckém kraji v letech 2019 – 2023 v %

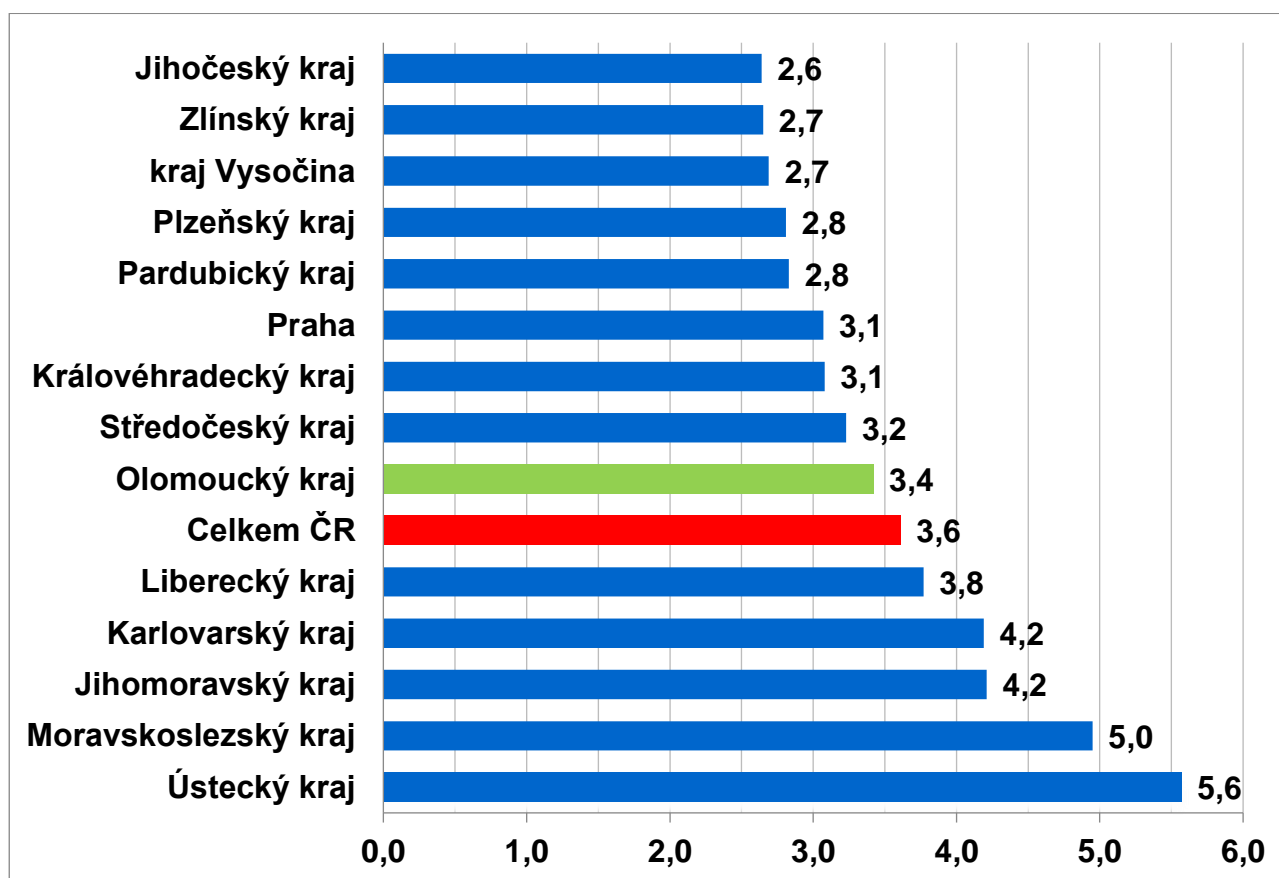




Graf č. 3 - Vývoj počtu uchazečů a volných míst v Olomouckém kraji v letech 2015 – 2023



Graf č. 4 - Podíl nezaměstnaných osob v jednotlivých krajích ČR k 30. 9. 2023 v %







## 4. Tabulka seříděných okresů k 30. 9. 2023 (z celorepublikové statistiky)

		PNO v %		meziměs. přírůst./ úbytek nezam. v %		počet uchazečů na 1 VPM
1	Karviná	8,2	Rychnov nad Kněžnou	9,6	Karviná	10,0
2	Most	7,2	Domažlice	7,1	Bruntál	6,0
3	Chomutov	6,5	Rakovník	6,8	Most	4,3
4	Bruntál	6,0	Český Krumlov	5,2	Děčín	3,8
5	Ústí nad Labem	6,0	Sokolov	4,9	Jeseník	3,5
6	Louny	5,8	Jindřichův Hradec	4,8	Ústí nad Labem	3,5
7	Ostrava-město	5,3	Litoměřice	4,6	Hodonín	3,2
8	Brno-město	5,3	Děčín	4,5	Opava	3,1
9	Děčín	5,1	Svitavy	4,3	Sokolov	3,0
10	Hodonín	5,0	Šumperk	4,2	Jablonec nad Nisou	3,0
11	Sokolov	5,0	Mladá Boleslav	3,9	Louny	2,8
12	Znojmo	4,9	Česká Lípa	3,8	Ostrava-město	2,8
13	Teplice	4,8	Břeclav	3,7	Litoměřice	2,6
14	Kladno	4,6	Teplice	3,7	Žďár nad Sázavou	2,6
15	Mělník	4,5	Strakonice	3,6	Blansko	2,6
16	Kolín	4,4	Kolín	3,4	Znojmo	2,5
17	Nymburk	4,4	Bruntál	3,2	Šumperk	2,4
18	Karlovy Vary	4,3	Havlíčkův Brod	3,2	Frýdek-Místek	2,3
19	Jeseník	4,2	Tachov	3,1	Břeclav	2,2
20	Příbram	4,2	Jičín	2,8	Karlovy Vary	2,2
21	Přerov	4,1	Prostějov	2,8	Strakonice	2,1
22	Jablonec nad Nisou	4,0	Vyškov	2,6	Brno-město	2,0
23	Liberec	3,9	Ústí nad Orlicí	2,6	Třebíč	2,0
24	Český Krumlov	3,9	Rokycany	2,5	Kroměříž	2,0
25	Semily	3,8	Hodonín	2,4	Teplice	1,9
26	Náchod	3,8	Znojmo	2,4	Česká Lípa	1,9
27	Litoměřice	3,7	Ústí nad Labem	2,4	Trutnov	1,8
28	Šumperk	3,7	Přerov	2,4	Chomutov	1,8
29	Beroun	3,7	Chomutov	2,1	Olomouc	1,7
30	Trutnov	3,5	Nový Jičín	2,1	Náchod	1,6
31	Rokycany	3,5	Zlín	1,8	Jindřichův Hradec	1,6
32	Frýdek-Místek	3,4	Kutná Hora	1,8	Uherské Hradiště	1,6
33	Blansko	3,3	Olomouc	1,5	Liberec	1,5
34	Tachov	3,3	Beroun	1,5	Přerov	1,5
35	Česká Lípa	3,3	Příbram	1,5	Prostějov	1,5
36	Kutná Hora	3,3	Pižeň-jih	1,5	Semily	1,4
37	Cheb	3,3	Pardubice	1,4	Vsetín	1,4
38	Břeclav	3,3	Cheb	1,4	Nový Jičín	1,4
39	Olomouc	3,3	Louny	1,2	Kladno	1,4
40	Vsetín	3,2	Jeseník	1,2	Havlíčkův Brod	1,2
41	Hradec Králové	3,2	Vsetín	1,2	Vyškov	1,1
42	Třebíč	3,1	Nymburk	1,2	Příbram	1,1
43	Rakovník	3,1	Karlovy Vary	1,1	Kutná Hora	1,1
44	Svitavy	3,1	Benešov	1,1	Nymburk	1,0
45	území Hlavního města P	3,1	Blansko	0,9	Rakovník	1,0
46	Nový Jičín	3,1	Trutnov	0,9	Svitavy	0,9
47	Brno-venkov	3,0	Most	0,8	Rokycany	0,9
48	Žďár nad Sázavou	3,0	Ostrava-město	0,7	České Budějovice	0,9
49	Tábor	3,0	Karviná	0,7	Brno-venkov	0,8
50	Pardubice	2,9	Hradec Králové	0,6	Chrudim	0,8
51	Domažlice	2,9	Žďár nad Sázavou	0,5	Jičín	0,8
52	Pižeň-město	2,9	Třebíč	0,5	Tábor	0,8
53	Pižeň-sever	2,8	Uherské Hradiště	0,4	Hradec Králové	0,8
54	Opava	2,8	Praha-západ	0,4	Kolín	0,7
55	Uherské Hradiště	2,8	Semily	0,4	Zlín	0,7
56	Kroměříž	2,7	Liberec	0,2	Klatovy	0,7
57	Jihlava	2,7	Chrudim	0,1	Pižeň-sever	0,7
58	Chrudim	2,7	Pelhřimov	0,0	Písek	0,7
59	Strakonice	2,7	Mělník	-0,1	Prachatice	0,7
60	Vyškov	2,7	Frýdek-Místek	-0,4	Jihlava	0,7
61	Klatovy	2,6	Klatovy	-0,5	Rychnov nad Kněžnou	0,7
62	Mladá Boleslav	2,6	Jablonec nad Nisou	-0,5	Ústí nad Orlicí	0,6
63	Ústí nad Orlicí	2,6	Náchod	-0,8	Cheb	0,5
64	Havlíčkův Brod	2,6	Písek	-0,9	Mělník	0,5
65	České Budějovice	2,5	Brno-venkov	-0,9	Pardubice	0,5
66	Písek	2,4	Kladno	-0,9	Domažlice	0,5
67	Prostějov	2,4	České Budějovice	-1,1	Beroun	0,5
68	Prachatice	2,3	Prachatice	-1,2	Český Krumlov	0,5
69	Rychnov nad Kněžnou	2,2	Praha-východ	-1,4	Pižeň-město	0,5
70	Jičín	2,2	Opava	-1,4	Pižeň-jih	0,4
71	Zlín	2,1	Tábor	-1,5	Benešov	0,4
72	Jindřichův Hradec	2,1	Brno-město	-1,5	Tachov	0,4
73	Pižeň-jih	1,9	území Hlavního města P	-1,6	Pelhřimov	0,4
74	Benešov	1,9	Pižeň-sever	-1,7	území Hlavního města P	0,3
75	Praha-západ	1,8	Pižeň-město	-2,5	Praha-východ	0,3
76	Pelhřimov	1,7	Jihlava	-2,7	Praha-západ	0,3
77	Praha-východ	1,6	Kroměříž	-4,5	Mladá Boleslav	0,2
	Celkem ČR	3,6	Celkem ČR	0,9	Celkem ČR	0,9