



Úřad práce ČR

Krajská pobočka Úřadu práce ČR v Olomouci

Měsíční statistická zpráva

12/2023

Zprávu předkládá:

Mgr. Jana Litvíková

vedoucí Oddělení zaměstnanosti KrP ÚP ČR v Olomouci

<https://www.uradprace.cz/web/cz/statistiky-olk>

Olomouc 2024



Informace o nezaměstnanosti v Olomouckém kraji k 31. 12. 2023

V prosinci vzrostl celkový počet uchazečů o zaměstnání na 16 108, počet hlášených volných pracovních míst poklesl na 7 859 a podíl nezaměstnaných osob vzrostl na 3,8 %.

K 31. 12. 2023 evidoval Úřad práce ČR (ÚP ČR), Krajská pobočka v Olomouci, celkem 16 108 uchazečů o zaměstnání. Jejich počet byl o 1 390 vyšší než na konci předchozího měsíce, ve srovnání se stejným obdobím minulého roku je vyšší o 811 osob. Z tohoto počtu bylo 15 083 dosažitelných uchazečů o zaměstnání ve věku 15–64 let. Bylo to o 1 427 více než na konci předchozího měsíce. Ve srovnání se stejným obdobím minulého roku byl jejich počet vyšší o 956.

V průběhu měsíce bylo nově zaevidováno 2 671 osob. Ve srovnání s minulým měsícem to bylo více o 186 osob a v porovnání se stejným obdobím předchozího roku méně o 92 osob.

Z evidence během měsíce odešlo celkem 1 281 uchazečů (ukončená evidence, vyřazení uchazeči). Bylo to o 850 osob méně než v předchozím měsíci a o 208 osob méně než ve stejném měsíci minulého roku. Do zaměstnání z nich ve sledovaném měsíci nastoupilo 790, tj. o 651 méně než v předchozím měsíci a o 31 více než ve stejném měsíci minulého roku. Dále 565 uchazečů o zaměstnání bylo umístěno prostřednictvím úřadu práce, tj. o 154 více než v předchozím měsíci a o 410 více než ve stejném období minulého roku; 491 uchazečů bylo vyřazeno bez umístění.

Vývoj nezaměstnanosti v jednotlivých okresech Olomouckého kraje byl podobný – ve všech nezaměstnanost vzrostla. K největšímu navýšení počtu uchazečů o zaměstnání došlo v okrese Olomouc (o 477), ale k největšímu procentuálnímu nárůstu došlo na Jesenicku (o 16 %).

Ke konci měsíce bylo evidováno na Úřadu práce ČR, Krajské pobočce v Olomouci, 8 196 žen. Jejich podíl na celkovém počtu uchazečů činil 51 %. V evidenci bylo 2 373 osob se zdravotním postižením, což představovalo 15 % z celkového počtu nezaměstnaných.

Ke konci prosince bylo evidováno 936 absolventů škol všech stupňů vzdělání a mladistvých, jejich počet poklesl ve srovnání s předchozím měsícem o 13 osob a ve srovnání se stejným měsícem minulého roku byl vyšší o 144 osob. Na celkové nezaměstnanosti se podíleli 6 %.



Podporu v nezaměstnanosti pobíralo 5 562 uchazečů o zaměstnání, tj. 35 % všech uchazečů vedených v evidenci.

Podíl nezaměstnaných osob (PNO), tj. počet dosažitelných uchazečů o zaměstnání ve věku 15-64 let k obyvatelstvu stejného věku, k 31. 12. 2023 meziměsíčně vzrostl na 3,8 %. PNO v Olomouckém kraji se zvýšil o 0,4 p. b., zatímco v celé ČR pouze o 0,2 p. b. – a tak poprvé od dubna 2021 je zase PNO v kraji vyšší než v celé ČR.

Podíl nezaměstnaných osob vyšší než je republiková hodnota vykázaly tři okresy – Jeseník (5,6 %), Přerov (4,3 %) a Šumperk (4,3 %). Naopak nejnižší PNO byl zaznamenán v okrese Prostějov (2,7 %).

Podíl nezaměstnaných žen vzrostl o 0,1 p. b. na 3,9 %, podíl nezaměstnaných mužů vzrostl o 0,5 p. b. na 3,7 %.

Olomoucký kraj evidoval k 31. 12. 2023 celkem 7 859 volných pracovních míst. Jejich počet byl o 217 nižší než v předchozím měsíci a o 286 vyšší než ve stejném měsíci minulého roku. Na jedno volné pracovní místo připadali v průměru 2 uchazeči, z toho nejvíce v okrese Jeseník (6,2), naopak nejméně v okresech Prostějov a Přerov (1,6).

Z celkového počtu nahlášených volných míst bylo 674 vhodných pro osoby se zdravotním postižením (OZP), na jedno volné pracovní místo připadalo 3,5 OZP.

Volných pracovních míst pro absolventy a mladistvé bylo registrováno 1 527, na jedno volné místo připadalo 0,6 uchazečů této kategorie. Z celkového počtu volných pracovních míst bylo 3 788 míst bez příznaku „pro cizince“. Na dalších 4 071 pozic pak mohli zaměstnavatelé přijímat také pracovníky ze zahraničí.

V rámci aktivní politiky zaměstnanosti (APZ) bylo od počátku roku prostřednictvím příspěvků APZ podpořeno 2 362 osob, z toho bylo do rekvalifikačních kurzů zařazeno 1 371 osob.

Informace o vývoji nezaměstnanosti v ČR v elektronické formě jsou zveřejněny na internetové adrese <https://www.mpsv.cz/web/cz/statistiky-trhu-prace>.



1. Základní charakteristika vývoje nezaměstnanosti a volných pracovních míst v Olomouckém kraji

Tabulka č. 1 - Vývoj nezaměstnanosti

ukazatel (celkový počet)		stav k		
		31. 12. 2022	30. 11. 2023	31. 12. 2023
evidovaní uchazeči o zaměstnání		15 297	14 718	16 108
z toho	ženy	7 880	7 845	8 196
	absolventi a mladiství	792	949	936
	uchazeči se zdravotním postižením	2 255	2 326	2 373
uchazeči s nárokem na PvN		5 247	4 689	5 562
podíl nezaměstnaných osob v %		3,6	3,4	3,8
volná pracovní místa		7 573	8 076	7 859
počet uchazečů na 1 volné pracovní místo		2	1,8	2

Tabulka č. 2 - Tok nezaměstnanosti

ukazatel	počet uchazečů ve sledovaném měsíci		
	prosinec 2022	listopad 2023	prosinec 2023
nově evidovaní uchazeči o zaměstnání	2 763	2 485	2 671
uchazeči s ukončenou evidencí a vyřazení	1 489	2 131	1 281
- z toho umístění celkem	759	1 441	790
- z toho umístění úřadem práce	155	411	565

Tabulka č. 3 – Nezaměstnanost v okresech k 31. 12. 2023

okres	počet nezaměstnaných		volná pracovní místa	počet uchazečů na 1 VPM	podíl nezaměstnaných osob [%]
	celkem	z toho ženy			
Jeseník	1 422	646	229	6,2	5,6
Olomouc	5 591	2 834	2 927	1,9	3,6
Prostějov	2 010	1 134	1 224	1,6	2,7
Přerov	3 690	1 944	2 293	1,6	4,3
Šumperk	3 395	1 638	1 186	2,9	4,3
Olomoucký kraj	16 108	8 196	7 859	2,0	3,8
Česká republika	279 227	148 580	271 789	1,0	3,7



2. Vybrané nástroje aktivní politiky zaměstnanosti v Olomouckém kraji

Tabulka č. 4 – Osoby podpořené v rámci APZ a rekvalifikace uchazečů a zájemců o zaměstnání

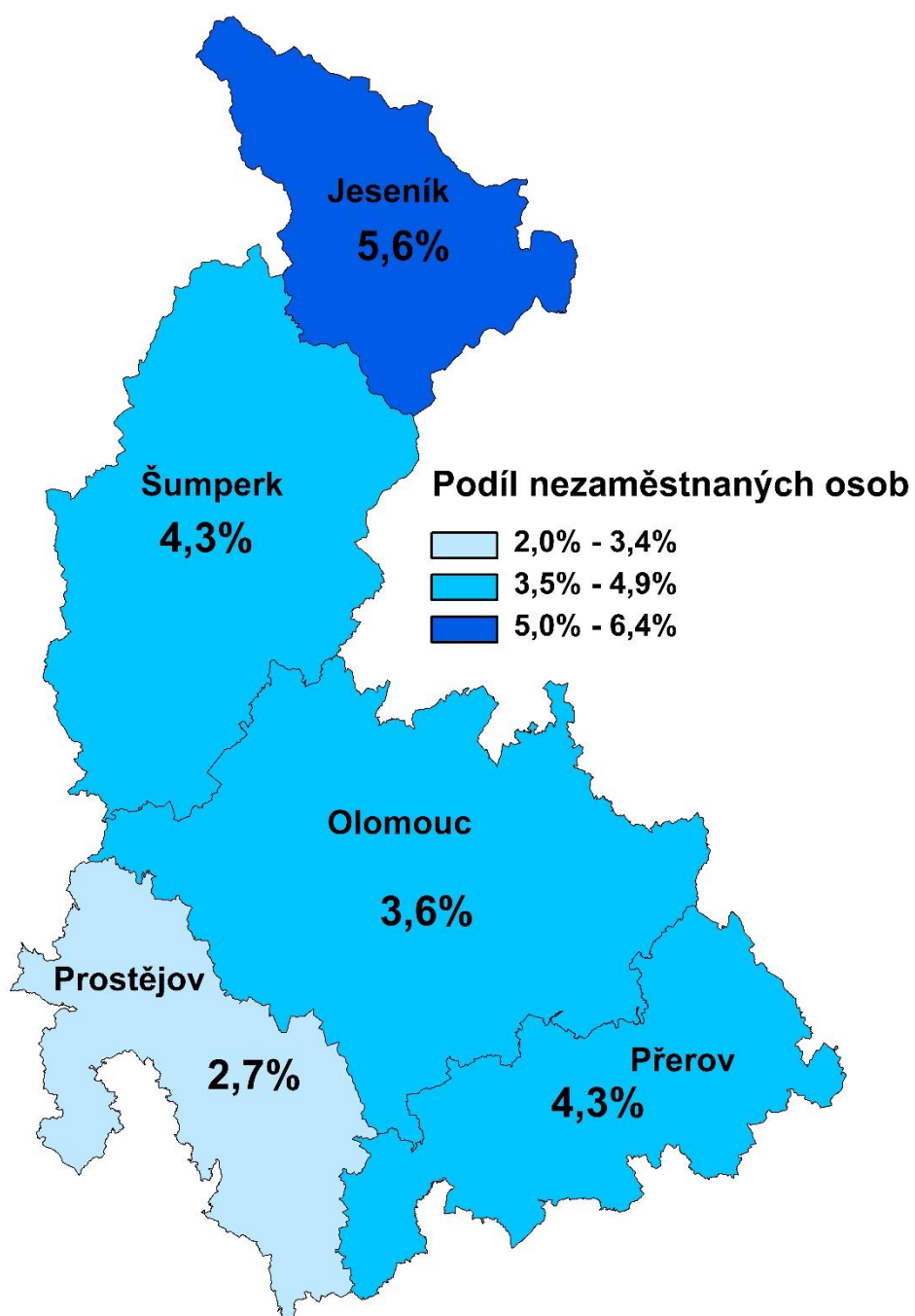
ukazatel (celkový počet)	stav k		celkem od počátku roku do	
	31. 12. 2022	31. 12. 2023	31. 12. 2022	31. 12. 2023
osoby podpořené v rámci APZ				
veřejně prospěšné práce (VPP)	54	8	326	207
veřejně prospěšné práce (VPP) - ESF ¹⁾	103	0	203	225
společensky účelná prac. místa (SÚPM)	12	13	38	76
společensky účelná prac. místa (SÚPM)-ESF ¹⁾	190	37	248	100
SÚPM - samostatně výděleč. činnost (SVČ)	51	62	48	53
SÚPM - samostatně výděleč. činnost (SVČ)-ESF ¹⁾	0	0	0	0
zřízení pracovního místa pro OZP (bez SVČ)	81	85	43	50
zřízení pracovního místa pro OZP - SVČ	0	0	0	0
vytvořená pracovní místa (NIP) ¹⁾	55	0	116	26
ostatní nástroje APZ	94	55	142	122
uchazeči a zájemci zařazení do rekvalifikací				
uchazeči a zájemci zařazení do rekvalifikací	0	0	9	8
uchazeči a záj. zařazení do rekvalifikací - ESF ¹⁾	0	0	17	19
uchazeči a záj. zařazení do rekvalifikací – NPO ²⁾	0	0	0	0
uchazeči a zájemci, kteří zahájili zvolenou rekvalifikaci	4	30	140	651
uchazeči a zájemci, kteří zahájili zvolenou rekvalifikaci - ESF ¹⁾	80	66	456	439
uchazeči a zájemci, kteří zahájili zvolenou rekvalifikaci - NPO ²⁾	13	48	26	254
NPO - Digitální vzdělávání (dle §106 ZoZ)				
uchazeči a zájemci, kteří zahájili Digitální vzdělávání ²⁾	0	22	0	132
osoby podpořené v rámci APZ celkem	737	426	1 812	2 362

1) financováno převážně z Evropského sociálního fondu

2) financováno převážně z Národního plánu obnovy

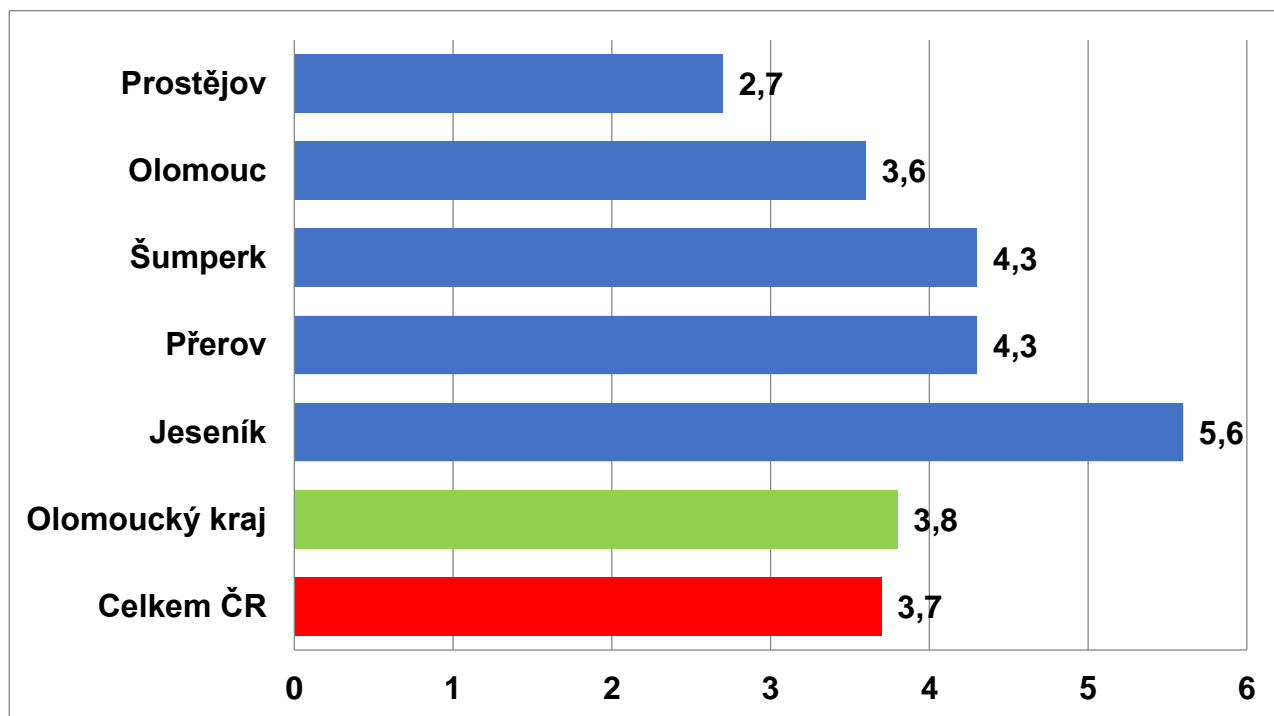
Podrobnější statistické údaje o nástrojích APZ naleznete na stránkách Jednotného portálového řešení práce a sociálních věcí, v měsíčních statistikách na <https://www.mpsv.cz/web/cz/mesicni>.

3. **MAPA** – ArcView - Podíl nezaměstnaných v okresech kraje (mapa kraje)

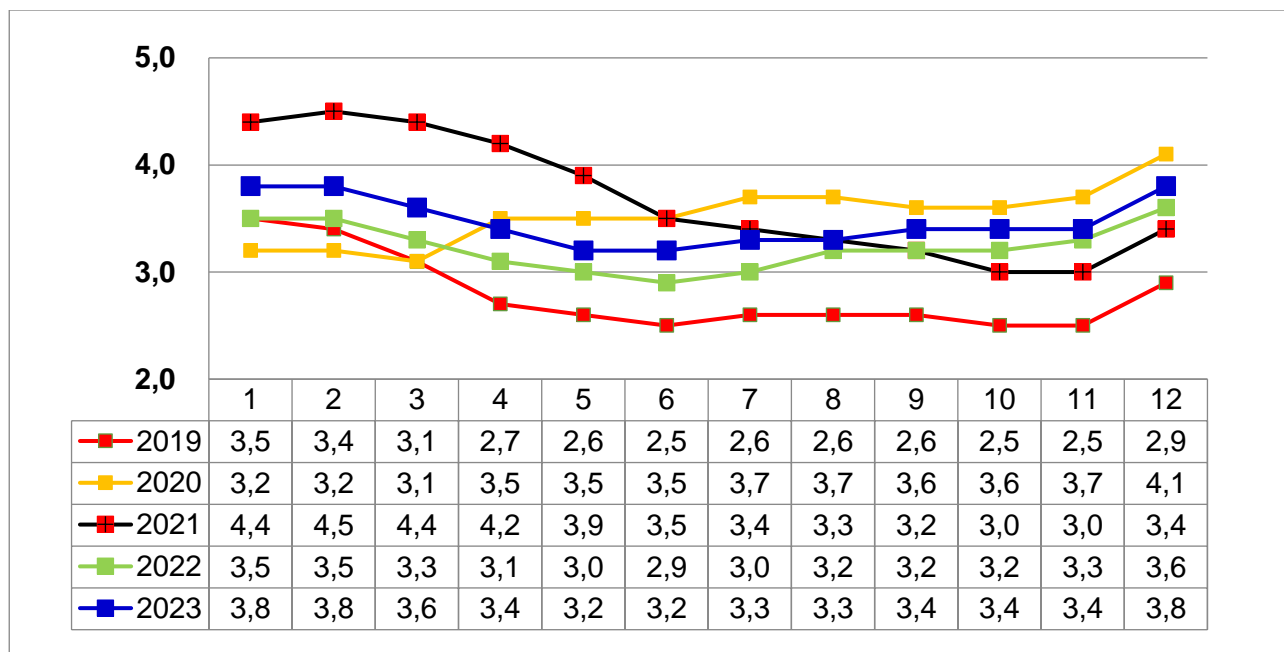


4. GRAFY

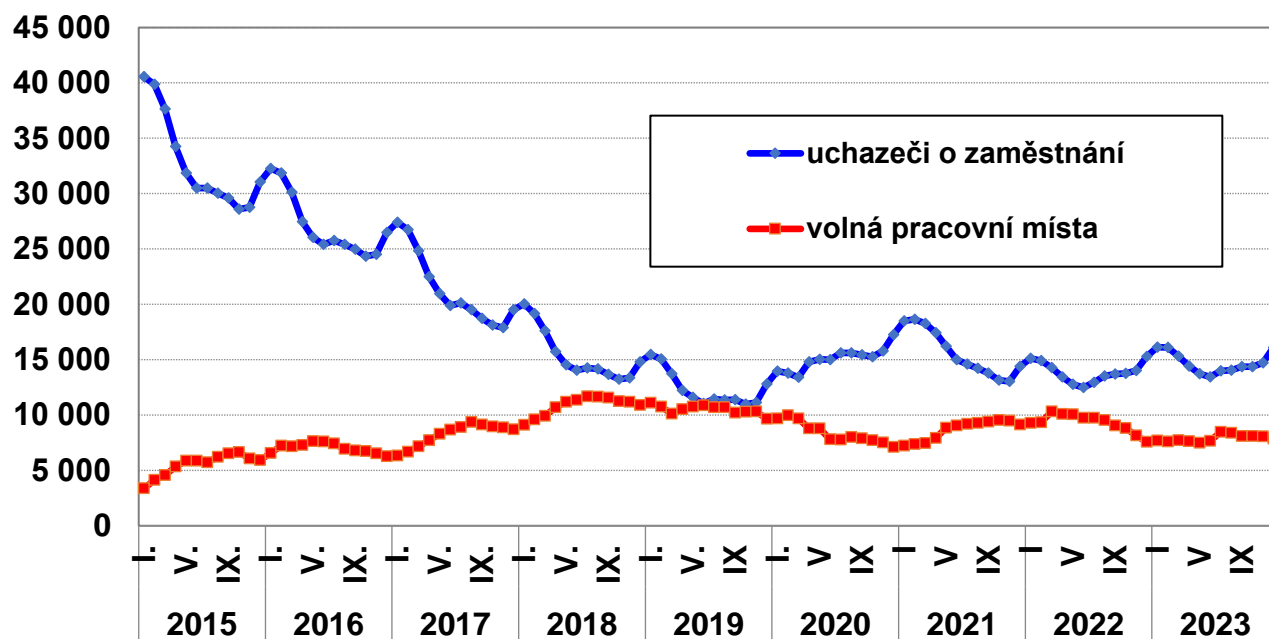
Graf č. 1 - Podíl nezaměstnaných osob v okresech Olomouckého kraje a v ČR k 31. 12. 2023



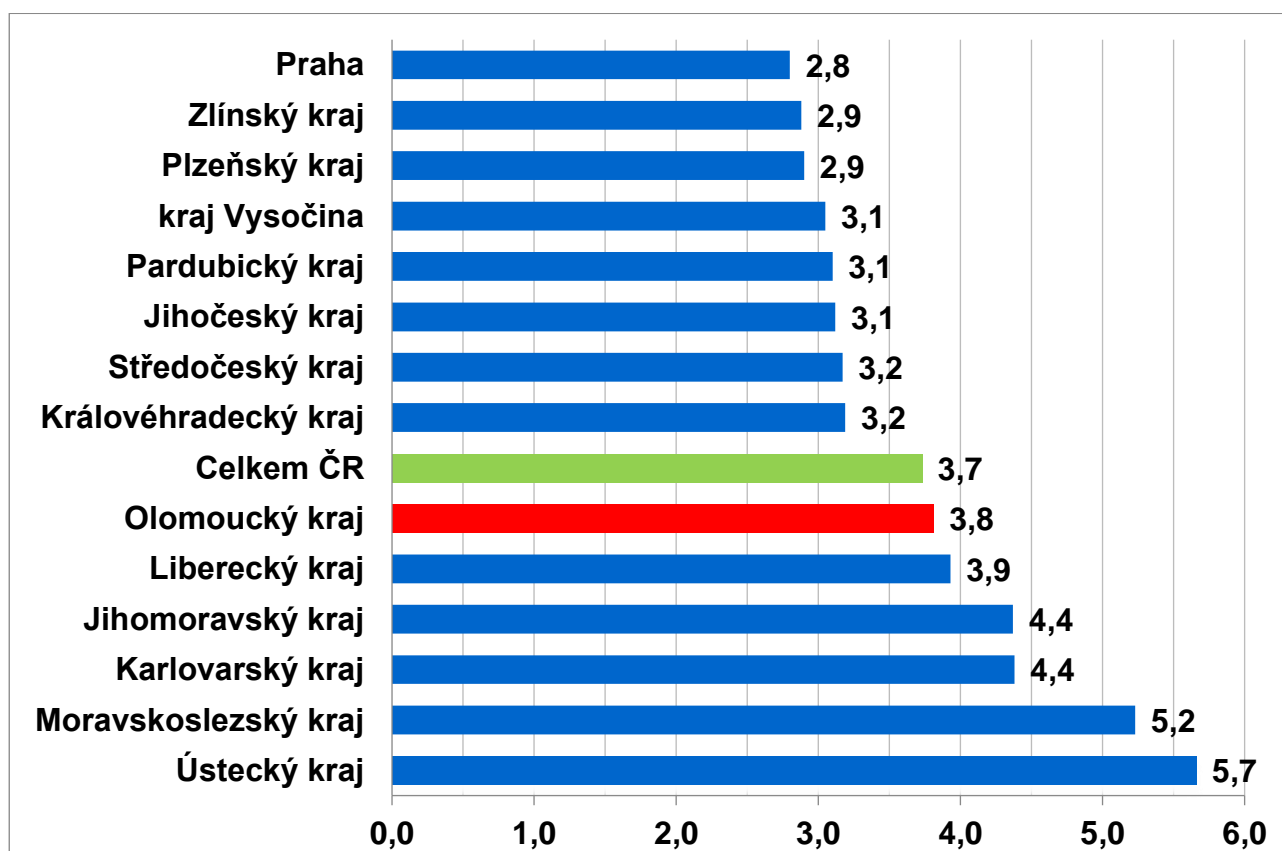
Graf č. 2 - Vývoj podílu nezaměstnaných v Olomouckém kraji v letech 2019 – 2023 v %



Graf č. 3 - Vývoj počtu uchazečů a volných míst v Olomouckém kraji v letech 2015 – 2023



Graf č. 4 - Podíl nezaměstnaných osob v jednotlivých krajích ČR k 31. 12. 2023 v %





4. Tabulka seříděných okresů k 31. 12. 2023 (z celorepublikové statistiky)

		PNO v %		mezimés. přírůst./ úbytek nezam. v %		počet uchazečů na 1 VPM
1	Karviná	8,2	Prachatice	26,5	Karviná	9,9
2	Bruntál	7,4	Jindřichův Hradec	23,3	Bruntál	8,4
3	Most	7,2	Chrudim	18,8	Jeseník	6,2
4	Chomutov	6,5	Břeclav	18,1	Děčín	5,0
5	Louny	5,9	Klatovy	18,0	Opava	4,5
6	Ústí nad Labem	5,8	Třebíč	16,0	Most	4,2
7	Znojmo	5,8	Semily	15,5	Strakonice	3,9
8	Děčín	5,7	Jeseník	15,5	Hodonín	3,9
9	Hodonín	5,6	Svitavy	15,3	Blansko	3,8
10	Jeseník	5,6	Jihlava	15,1	Žďár nad Sázavou	3,7
11	Ostrava-město	5,5	Pelhřimov	14,5	Jablonec nad Nisou	3,6
12	Sokolov	5,3	Bruntál	14,1	Ústí nad Labem	3,6
13	Brno-město	5,0	Český Krumlov	14,1	Sokolov	3,3
14	Teplice	4,8	Strakonice	13,2	Louny	3,1
15	Příbram	4,5	Písek	13,0	Znojmo	3,1
16	Český Krumlov	4,5	Znojmo	12,2	Šumperk	2,9
17	Mělník	4,5	Žďár nad Sázavou	11,4	Litoměřice	2,8
18	Karlovy Vary	4,4	Havlíčkův Brod	11,3	Ostrava-město	2,8
19	Semily	4,4	Tábor	10,9	Břeclav	2,8
20	Nymburk	4,4	Šumperk	10,4	Karlovy Vary	2,6
21	Kolín	4,3	Hodonín	10,3	Frydek-Místek	2,5
22	Kladno	4,3	Příbram	10,3	Jindřichův Hradec	2,4
23	Přerov	4,3	Vsetín	10,1	Kroměříž	2,3
24	Šumperk	4,3	Kutná Hora	9,9	Třebíč	2,3
25	Jablonec nad Nisou	4,1	Kroměříž	9,7	Česká Lípa	2,1
26	Náchod	4,1	Opava	9,3	Trutnov	2,1
27	Břeclav	4,0	Olomouc	9,3	Brno-město	2,0
28	Litoměřice	3,9	Náchod	9,3	Teplice	2,0
29	Liberec	3,8	Ústí nad Orlicí	9,1	Semily	1,9
30	Trutnov	3,7	Tachov	9,0	Olomouc	1,9
31	Svitavy	3,7	Nový Jičín	8,9	Náchod	1,9
32	Třebíč	3,7	Rakovník	8,9	Uherské Hradiště	1,8
33	Rokycany	3,6	Uherské Hradiště	8,7	Chomutov	1,7
34	Česká Lípa	3,6	Zlín	8,6	Nový Jičín	1,7
35	Kutná Hora	3,6	Česká Lípa	8,3	Prostějov	1,6
36	Olomouc	3,6	České Budějovice	8,0	Přerov	1,6
37	Frydek-Místek	3,5	Vyškov	7,8	Liberec	1,6
38	Beroun	3,5	Frydek-Místek	7,8	Vsetín	1,6
39	Vsetín	3,5	Domažlice	7,7	Havlíčkův Brod	1,5
40	Blansko	3,5	Prostějov	7,6	Kladno	1,5
41	Nový Jičín	3,5	Přerov	7,5	Příbram	1,2
42	Cheb	3,4	Rokycany	7,4	Kutná Hora	1,2
43	Chrudim	3,4	Plzeň-sever	6,9	Vyškov	1,2
44	Strakonice	3,3	Litoměřice	6,8	Svitavy	1,2
45	Žďár nad Sázavou	3,3	Blansko	6,8	Chrudim	1,1
46	Tábor	3,3	Trutnov	6,7	Nymburk	1,0
47	Tachov	3,3	Hradec Králové	6,2	Klatovy	1,0
48	Opava	3,2	Děčín	6,0	České Budějovice	1,0
49	Hradec Králové	3,2	Kolín	5,7	Rakovník	1,0
50	Klatovy	3,2	Louny	5,2	Rokycany	0,9
51	Rakovník	3,2	Benešov	5,2	Tábor	0,9
52	Domažlice	3,0	Pardubice	5,0	Písek	0,9
53	Jihlava	3,0	Cheb	4,8	Jičín	0,9
54	Jindřichův Hradec	3,0	Brno-venkov	4,7	Brno-venkov	0,9
55	Brno-venkov	3,0	Liberec	4,4	Plzeň-sever	0,9
56	Uherské Hradiště	3,0	Teplice	4,3	Hradec Králové	0,8
57	Plzeň-sever	3,0	Jičín	4,2	Ústí nad Orlicí	0,8
58	Kroměříž	2,9	Karlovy Vary	4,2	Prachatice	0,8
59	Prachatice	2,9	Nymburk	4,2	Zlín	0,8
60	Havlíčkův Brod	2,9	Sokolov	3,3	Jihlava	0,8
61	Písek	2,8	Mladá Boleslav	3,0	Kolín	0,8
62	Vyškov	2,8	Beroun	2,9	Rychnov nad Kněžnou	0,6
63	Pardubice	2,8	Plzeň-jih	2,9	Cheb	0,6
64	Praha, hl. m.	2,8	Plzeň-město	2,9	Domažlice	0,6
65	Ústí nad Orlicí	2,8	Ostrava-město	2,8	Český Krumlov	0,6
66	Plzeň-město	2,7	Ústí nad Labem	2,7	Pardubice	0,6
67	České Budějovice	2,7	Chomutov	2,7	Mělník	0,6
68	Prostějov	2,7	Praha-západ	2,3	Plzeň-město	0,5
69	Mladá Boleslav	2,5	Most	2,2	Beroun	0,5
70	Zlín	2,3	Jablonec nad Nisou	2,2	Benešov	0,5
71	Jičín	2,2	Mělník	2,0	Pelhřimov	0,5
72	Rychnov nad Kněžnou	2,1	Karviná	1,8	Tachov	0,4
73	Plzeň-jih	2,0	Kladno	1,3	Plzeň-jih	0,4
74	Pelhřimov	2,0	Brno-město	1,1	Praha, hl. m.	0,3
75	Benešov	1,9	Praha, hl. m.	0,5	Praha-východ	0,3
76	Praha-západ	1,6	Praha-východ	0,3	Praha-západ	0,2
77	Praha-východ	1,4	Rychnov nad Kněžnou	-0,8	Mladá Boleslav	0,2
	Celkem ČR	3,7	Celkem ČR	6,1	Celkem ČR	1,0