



# Úřad práce ČR

Krajská pobočka Úřadu práce ČR v hl. m. Praze

## Měsíční statistická zpráva

**Leden 2023**

Zprávu předkládá:

**Ing. Miroslava Zlochová**

vedoucí Oddělení projektů EU

<https://www.uradprace.cz/web/cz/statistiky-praha>

**Hl. m. Praha 2023**



## Informace o nezaměstnanosti v hl. m. Praze k 31. 1. 2023

*V tomto měsíci celkový počet uchazečů o zaměstnání stoupl o 1,6 % na 28.199, počet hlášených volných pracovních míst klesl o 1,9 % na 74.577 a podíl nezaměstnaných osob stoupl na 3,1 %.*

K 31. 1. 2023 evidoval Úřad práce ČR (ÚP ČR), Krajská pobočka v hl. m. Praze celkem 28.199 uchazečů o zaměstnání. Jejich počet byl o 433 vyšší než na konci předchozího měsíce, ve srovnání se stejným obdobím minulého roku je vyšší o 2.382 osob. Z tohoto počtu bylo 25.594 dosažitelných uchazečů o zaměstnání ve věku 15–64 let. Bylo to o 400 více než na konci předchozího měsíce. Ve srovnání se stejným obdobím minulého roku byl jejich počet vyšší o 2.003 osob.

V průběhu měsíce bylo nově zaevidováno 4.494 osob. Ve srovnání s minulým měsícem to bylo více o 1.351 osob a v porovnání se stejným obdobím předchozího roku více o 728 osob.

Z evidence během měsíce odešlo celkem 4.045 uchazečů (ukončená evidence, vyřazení uchazeči). Bylo to o 1.055 osob více než v předchozím měsíci a o 73 osob více než ve stejném měsíci minulého roku. Do zaměstnání z nich ve sledovaném měsíci nastoupilo 2.623, tj. o 962 více než v předchozím měsíci a o 6 více než ve stejném měsíci minulého roku, 1.139 uchazečů o zaměstnání bylo umístěno prostřednictvím Úřadu práce, tj. o 421 více než v předchozím měsíci a o 547 více než ve stejném období minulého roku, 636 uchazečů bylo vyřazeno bez umístění.

Ke konci měsíce bylo evidováno na ÚP ČR, Krajské pobočce v hl. m. Praze 15.992 žen. Jejich podíl na celkovém počtu uchazečů činil 56,7 %. V evidenci bylo 1.842 osob se zdravotním postižením, což představovalo 6,5 % z celkového počtu nezaměstnaných.

Ke konci tohoto měsíce bylo evidováno 763 absolventů škol všech stupňů vzdělání a mladistvých, jejich počet klesl ve srovnání s předchozím měsícem o 16 osob a ve srovnání se stejným měsícem minulého roku stoupl o 97 osob. Na celkové nezaměstnanosti se podíleli 2,7 %.

Podporu v nezaměstnanosti pobíralo 7.313 uchazečů o zaměstnání, tj. 25,9 % všech uchazečů vedených v evidenci.

Podíl nezaměstnaných osob, tj. počet dosažitelných uchazečů o zaměstnání ve věku 15–64 let k obyvatelstvu stejného věku, k 31. 1. 2023 vzrostl na 3,1 %.

Podíl nezaměstnaných žen vzrostl na 3,6 %, podíl nezaměstnaných mužů zůstal na 2,6 %.

Kraj evidoval k 31. 1. 2023 celkem 74.577 volných pracovních míst. Jejich počet byl o 1.468 nižší, než v předchozím měsíci a o 13.959 nižší než ve stejném měsíci minulého roku. Na jedno volné pracovní místo připadalo v průměru 0,4 uchazeče. Z celkového počtu nahlášených volných míst bylo 1.815 vhodných pro osoby se zdravotním postižením (OZP), na jedno volné pracovní místo připadalo 1,0 OZP. Volných pracovních míst pro absolventy a mladistvé bylo registrováno 5.603, na jedno



Úřad práce ČR

volné místo připadalo 0,1 uchazečů této kategorie. Z celkového počtu volných pracovních míst bylo 6.256 míst bez příznaku „pro cizince“. Na dalších 68.321 pozic pak mohli zaměstnavatelé přijímat také pracovníky ze zahraničí.

V rámci aktivní politiky zaměstnanosti (APZ) bylo od počátku roku 2023 prostřednictvím příspěvků APZ podpořeno 289 osob, z toho bylo zařazeno 282 osob do rekvalifikačních kurzů.

Informace o vývoji nezaměstnanosti v ČR v elektronické formě jsou zveřejněny na internetové adrese <https://www.mpsv.cz/web/cz/mesicni>.



## 1. Základní charakteristika vývoje nezaměstnanosti a volných pracovních míst v hl. m. Praze

Tabulka č. 1 - Vývoj nezaměstnanosti

ukazatel (celkový počet)		stav k		
		31.01.2022	31.12.2022	31.01.2023
evidovaní uchazeči o zaměstnání		25.817	27.766	28.199
- z toho	ženy	13.582	15.747	15.992
	absolventi a mladiství	666	779	763
	uchazeči se zdravotním postižením	1.888	1.814	1.842
uchazeči s nárokem na PvN		6.933	7.101	7.313
podíl nezaměstnaných osob v %		2,7	3,0	3,1
volná pracovní místa		88.536	76.045	74.577
počet uchazečů na 1 volné pracovní místo		0,3	0,4	0,4

Tabulka č. 2 - Tok nezaměstnanosti

ukazatel	počet uchazečů ve sledovaném měsíci		
	leden 2022	prosinec 2022	leden 2023
nově evidovaní uchazeči o zaměstnání	3.766	3.143	4.494
uchazeči s ukončenou evidencí a vyřazení	3.972	2.990	4.045
- z toho umístění celkem	2.617	1.661	2.623
- z toho umístění úřadem práce	592	718	1.139

Tabulka č. 3 – Nezaměstnanost v hl. m. Praze a ČR k 31. 1. 2023

okres	počet nezaměstnaných		volná pracovní místa	počet uchazečů na 1 VPM	podíl nezaměstnaných osob [%]
	celkem	z toho ženy			
Hl. m. Praha	28.199	15.992	74.577	0,4	3,1
Česká republika	283.059	148.857	281.141	1,0	3,9



## 2. Vybrané nástroje aktivní politiky zaměstnanosti v hl. m. Praze

Tabulka č. 4 – Osoby podpořené v rámci APZ a rekvalifikace uchazečů a zájemců o zaměstnání

ukazatel (celkový počet)	stav k		celkem od počátku roku do	
	31.01.2022	31.01.2023	31.01.2022	31.01.2023
<b>osoby podpořené v rámci APZ</b>				
veřejně prospěšné práce (VPP)	5	15	2	3
veřejně prospěšné práce (VPP) - ESF <sup>1)</sup>	3	3	1	0
společensky účelná prac. místa (SÚPM)	3	0	0	0
společensky účelná prac. místa (SÚPM)-ESF <sup>1)</sup>	49	92	16	4
SÚPM – samostatně výděleč. činnost (SVČ)	11	16	0	0
SÚPM – samostatně výděleč. činnost (SVČ)-ESF <sup>1)</sup>	0	0	0	0
zřízení pracovního místa pro OZP (bez SVČ)	0	1	0	0
zřízení pracovního místa pro OZP – SVČ	1	2	0	0
vytvořená pracovní místa (NIP)	7	10	0	0
ostatní nástroje APZ	1	2	0	0
<b>osoby podpořené v rámci APZ celkem</b>				
191	451	140	289	
uchazeči a zájemci zařazení do rekvalifikací				
0	0	0	0	
uchazeči a zájemci zařazení do rekvalifikací – ESF <sup>1)</sup>				
10	0	10	0	
uchazeči a zájemci zařazení do rekvalifikací – NPO <sup>2)</sup>				
0	0	0	0	
uchazeči a zájemci, kteří zahájili zvolenou rekvalifikaci				
0	145	0	155	
uchazeči a zájemci, kteří zahájili zvolenou rekvalifikaci – ESF <sup>1)</sup>				
101	135	111	100	
uchazeči a zájemci, kteří zahájili zvolenou rekvalifikaci – NPO <sup>2)</sup>				
0	30	0	27	

1) financováno převážně z Evropského sociálního fondu

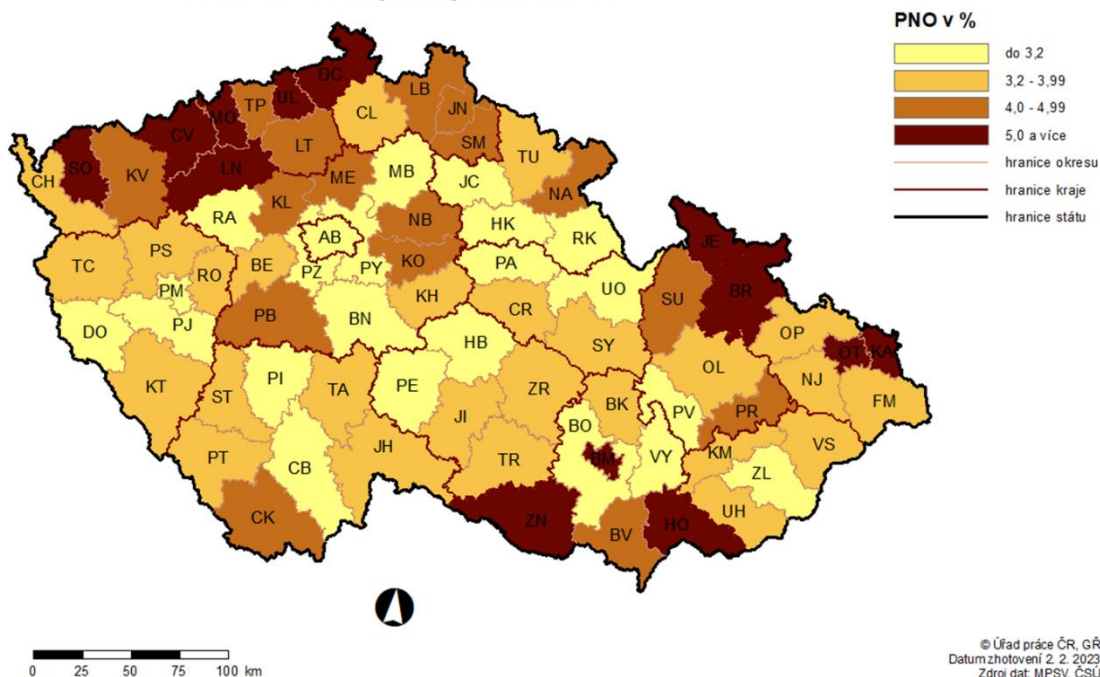
2) financováno převážně z Národního plánu obnovy

Podrobnější statistické údaje o nástrojích APZ naleznete na stránkách Integrovaného portálu MPSV, v měsíčních statistikách nezaměstnanosti, na <https://www.mpsv.cz/web/cz/mesicni>

### 3. MAPA – Podíl nezaměstnaných osob

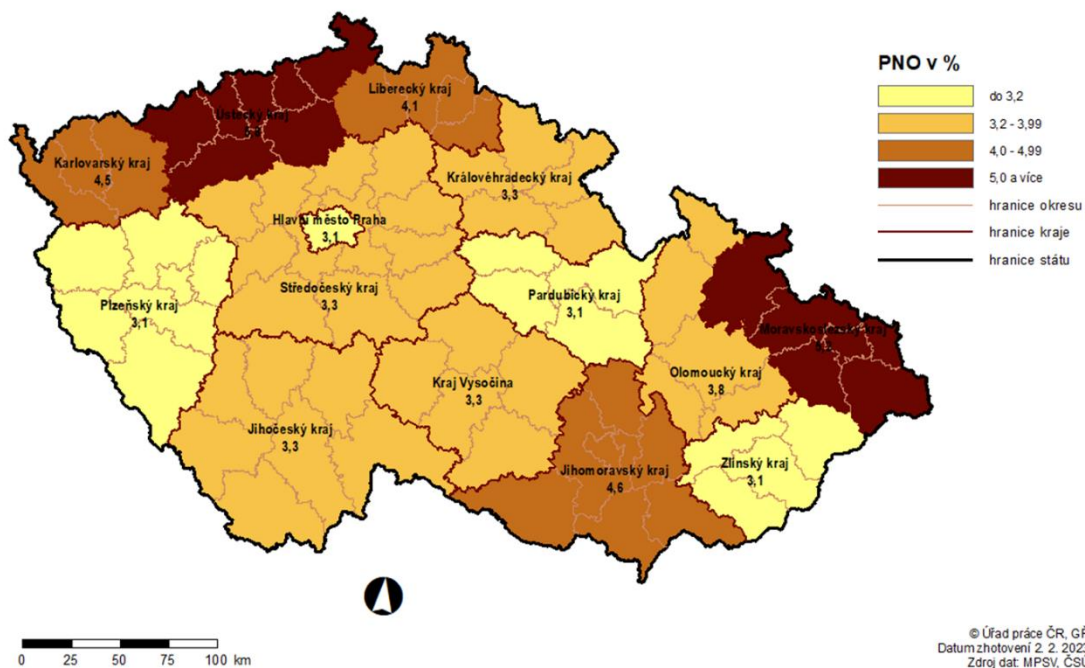
#### PODÍL NEZAMĚŠTNANÝCH OSOB (PNO) NA POČTU OBYVATEL

v okresech České republiky k 31. 1. 2023



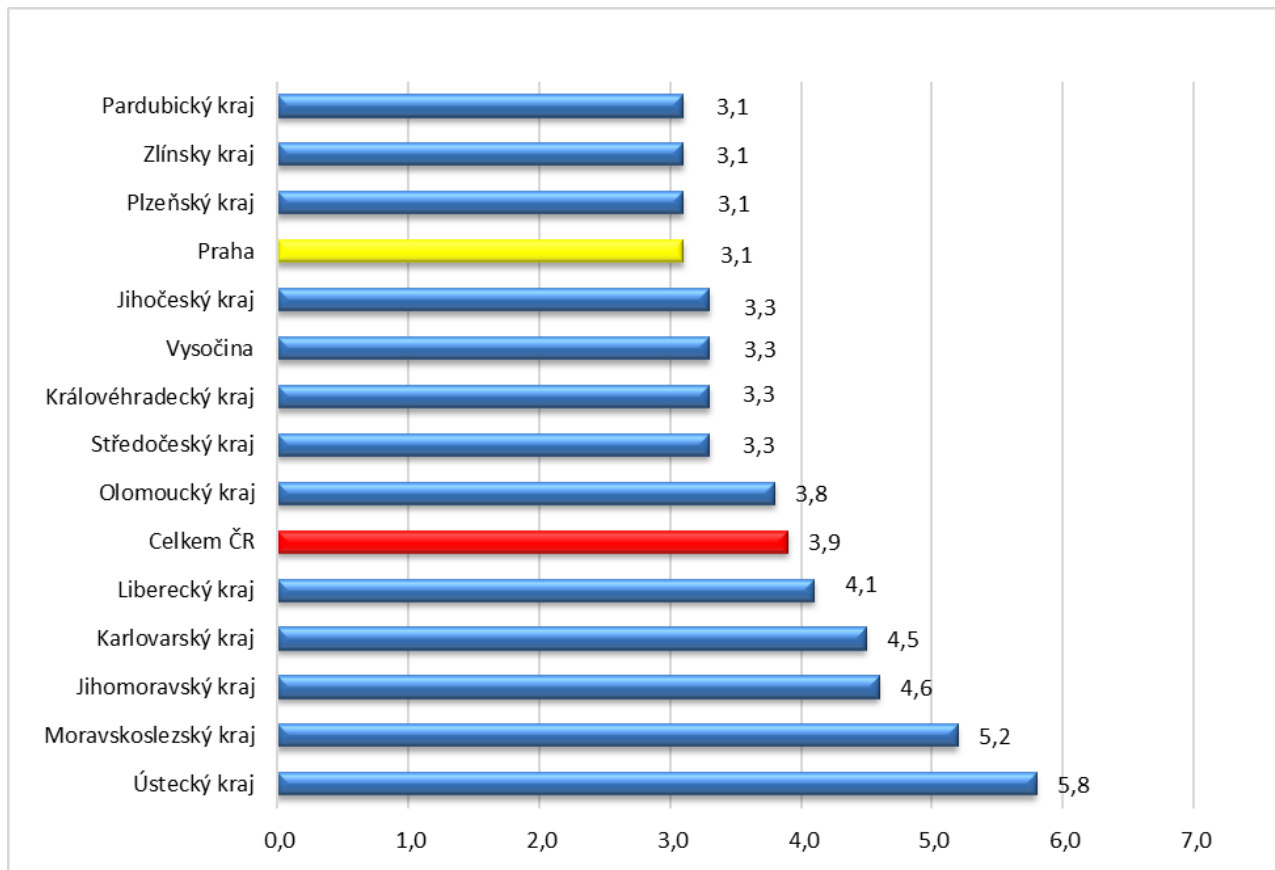
#### PODÍL NEZAMĚŠTNANÝCH OSOB (PNO) NA POČTU OBYVATEL

v krajích České republiky k 31. 1. 2023

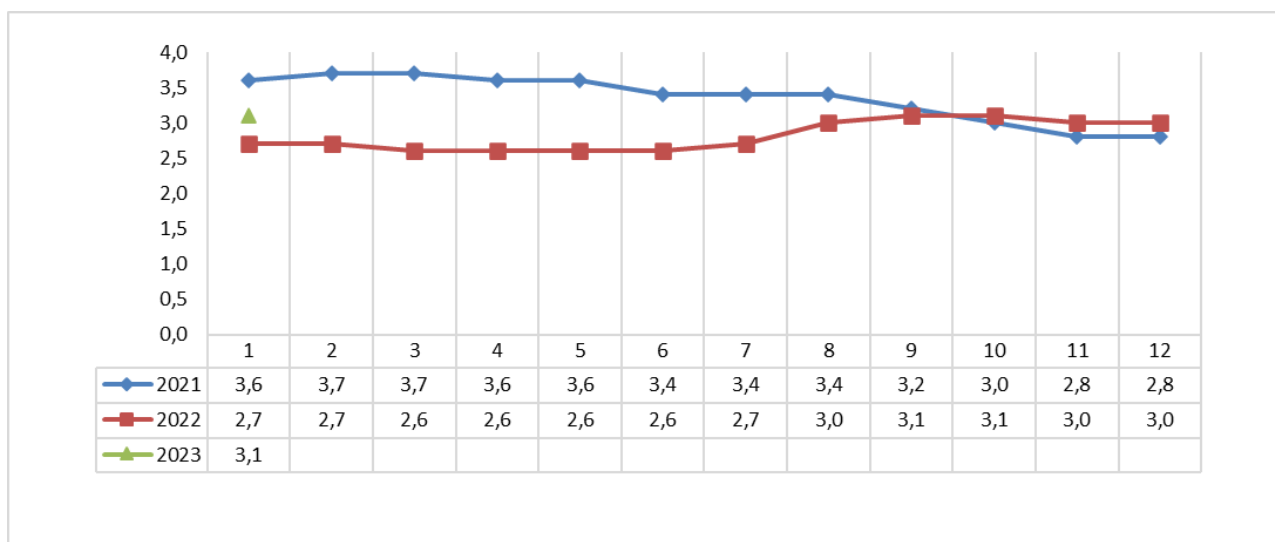


## GRAFY

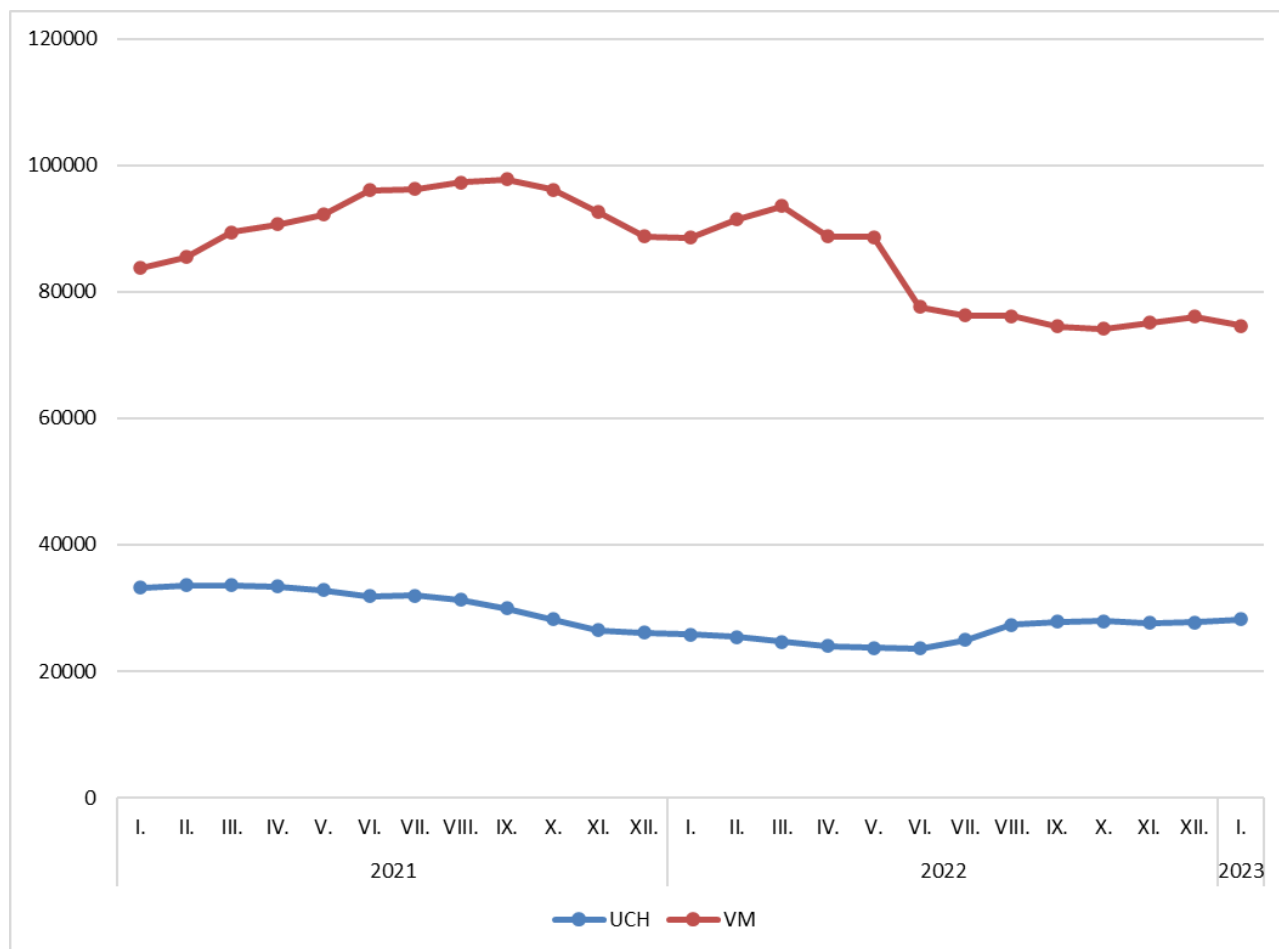
Graf č. 1 - Podíl nezaměstnaných osob v jednotlivých krajích ČR k 31. 1. 2023 v %



Graf č. 2 - Vývoj podílu nezaměstnaných v hl. m. Praze v letech 2021–2023 v %



Graf č. 3 - Vývoj počtu uchazečů a volných míst v hl. m. Praze v letech 2021–2023







## Tabulka seříděných okresů k 31. 1. 2023

## SEŘÍDĚNÍ OKRESŮ k 31. lednu 2023

	PNO v %		meziměs. přírůst./ úbytek nezam. v %		počet uchazečů na 1 VPM
Karviná	8,5	Jindřichův Hradec	18,3	Karviná	11,8
Bruntál	7,3	Chrudim	13,0	Bruntál	6,0
Most	6,9	Znojmo	11,4	Most	4,6
Znojmo	6,7	Český Krumlov	11,2	Jeseník	4,5
Chomutov	6,5	Písek	11,0	Ústí nad Labem	4,2
Jeseník	6,2	Cheb	10,0	Děčín	4,1
Louny	6,1	Klatovy	9,4	Opava	3,8
Ústí nad Labem	6,0	Rakovník	9,1	Žďár nad Sázavou	3,3
Hodonín	5,9	Prachatice	9,0	Hodonín	3,3
Děčín	5,9	Jihlava	8,8	Znojmo	3,1
Ostrava-město	5,3	Svitavy	8,3	Sokolov	3,1
Brno-město	5,2	Prostějov	7,8	Přerov	2,9
Sokolov	5,1	Šumperk	7,8	Louny	2,8
Český Krumlov	5,0	Pelhřimov	7,3	Jablonec nad Nisou	2,7
Teplice	4,9	Děčín	7,3	Ostrava-město	2,6
Mělník	4,8	Tábor	6,9	Strakonice	2,6
Karlovy Vary	4,8	Zlín	6,9	Litoměřice	2,5
Příbram	4,7	Náchod	6,7	Blansko	2,5
Kladno	4,6	Kroměříž	6,6	Frýdek-Místek	2,4
Přerov	4,6	Hodonín	6,5	Šumperk	2,3
Náchod	4,6	Plzeň-jih	6,4	Třebíč	2,3
Semily	4,5	Příbram	6,4	Česká Lípa	2,2
Nymburk	4,4	Domažlice	6,3	Kroměříž	2,2
Kolín	4,4	České Budějovice	6,2	Břeclav	2,0
Jablonec nad Nisou	4,3	Benešov	6,2	Karlovy Vary	2,0
Liberec	4,2	Ústí nad Orlicí	5,8	Teplice	1,9
Šumperk	4,1	Kutná Hora	5,7	Jindřichův Hradec	1,9
Litoměřice	4,1	Žďár nad Sázavou	5,5	Trutnov	1,8
Břeclav	4,1	Strakonice	5,4	Náchod	1,7
Třebíč	4,0	Třebíč	5,3	Uherské Hradiště	1,7
Kutná Hora	3,8	Olomouc	5,3	Olomouc	1,6
Rokycany	3,7	Tachov	5,3	Nový Jičín	1,6
Beroun	3,7	Jeseník	5,3	Chomutov	1,6
Vsetín	3,7	Vsetín	5,2	Prostějov	1,6
Trutnov	3,7	Břeclav	5,1	Kladno	1,5
Tachov	3,6	Beroun	5,0	Příbram	1,5
Česká Lípa	3,6	Bruntál	4,9	Vsetín	1,4
Svitavy	3,6	Vyškov	4,9	Semily	1,3
Frýdek-Místek	3,6	Pardubice	4,8	Havlíkův Brod	1,3
Blansko	3,6	Rychnov nad Kněžnou	4,6	Brno-město	1,3
Chrudim	3,5	Trutnov	4,6	Liberec	1,3
Klatovy	3,5	Plzeň-město	4,5	Rakovník	1,1
Žďár nad Sázavou	3,5	Semily	4,2	Vyškov	1,1
Cheb	3,5	Uherské Hradiště	4,2	Rokycany	1,1
Olomouc	3,4	Teplice	4,2	Písek	1,0
Tábor	3,4	Havlíkův Brod	4,1	Svitavy	1,0
Jihlava	3,4	Hradec Králové	4,1	Nymburk	1,0
Prachatice	3,4	Louny	3,9	Chrudim	1,0
Opava	3,3	Karlovy Vary	3,8	Kutná Hora	1,0
Strakonice	3,3	Nymburk	3,7	Plzeň-sever	1,0
Plzeň-sever	3,3	Opava	3,7	Jičín	0,9
Kroměříž	3,3	Liberec	3,7	Jihlava	0,9
Jindřichův Hradec	3,3	Plzeň-sever	3,6	Brno-venkov	0,9
Uherské Hradiště	3,2	Frýdek-Místek	3,5	Klatovy	0,9
Nový Jičín	3,2	Litoměřice	3,5	Tábor	0,9
Hradec Králové	3,2	Česká Lípa	3,2	České Budějovice	0,8
Rakovník	3,2	Rokycany	3,0	Kolín	0,8
území Hlavního města Pr	3,1	Jablonec nad Nisou	3,0	Hradec Králové	0,8
Brno-venkov	3,1	Mladá Boleslav	2,9	Zlín	0,7
Písek	3,1	Blansko	2,8	Prachatice	0,7
Domažlice	3,1	Brno-venkov	2,8	Cheb	0,7
Havlíkův Brod	3,1	Jičín	2,8	Ústí nad Orlicí	0,6
Pardubice	3,0	Sokolov	2,7	Mělník	0,6
Plzeň-město	2,9	Přerov	2,7	Domažlice	0,6
Vyškov	2,8	Most	2,7	Plzeň-město	0,6
Prostějov	2,7	Ústí nad Labem	2,6	Rychnov nad Kněžnou	0,5
České Budějovice	2,6	Chomutov	2,5	Benešov	0,5
Ústí nad Orlicí	2,6	Nový Jičín	2,4	Pardubice	0,5
Mladá Boleslav	2,6	Praha-západ	2,3	Beroun	0,5
Jičín	2,4	Kolín	2,0	Český Krumlov	0,5
Zlín	2,3	Kladno	1,8	Plzeň-jih	0,5
Plzeň-jih	2,2	Brno-město	1,7	Tachov	0,4
Benešov	2,1	Mělník	1,6	Pelhřimov	0,4
Rychnov nad Kněžnou	2,1	území Hlavního města Pr	1,6	území Hlavního města Pr	0,4
Pelhřimov	2,0	Ostrava-město	1,3	Praha-západ	0,3
Praha-západ	1,7	Karviná	1,2	Mladá Boleslav	0,3
Praha-východ	1,6	Praha-východ	0,9	Praha-východ	0,2
Celkem ČR	3,9	Celkem ČR	4,1	Celkem ČR	1,0



## SE TŘ Í D Ě N Í O K R E S Ů k 31. lednu 2023

Uchazeči o zaměstnání		Volná pracovní místa		Počet uchazečů na 1 VPM	
území Hlavního města Pr	28199	území Hlavního města Pr	74577	Karviná	11,8
Karviná	13838	Praha-východ	10753	Bruntál	6,0
Brno-město	13529	Brno-město	10292	Most	4,6
Ostrava-město	12060	Mladá Boleslav	8883	Jeseník	4,5
Hodonín	6127	Plzeň-město	7077	Ústí nad Labem	4,2
Chomutov	5472	Pardubice	6735	Děčín	4,1
Kladno	5372	Praha-západ	6195	Opava	3,8
Olomouc	5352	Mělník	6046	Žďár nad Sázavou	3,3
Liberec	5302	Brno-venkov	5447	Hodonín	3,3
Frydek-Místek	5255	Beroun	4983	Znojmo	3,1
Most	5218	Hradec Králové	4769	Sokolov	3,1
Znojmo	4983	Ostrava-město	4612	Přerov	2,9
Děčín	4972	České Budějovice	4245	Louny	2,8
Ústí nad Labem	4923	Zlín	4244	Jablonec nad Nisou	2,7
Brno-venkov	4707	Český Krumlov	4214	Ostrava-město	2,6
Bruntál	4335	Kolín	4206	Strakonice	2,6
Teplice	4301	Liberec	4180	Litoměřice	2,5
Opava	3982	Ústí nad Orlicí	3822	Blansko	2,5
Plzeň-město	3933	Kladno	3635	Frydek-Místek	2,4
Přerov	3899	Chomutov	3448	Šumperk	2,3
Louny	3747	Olomouc	3267	Třebíč	2,3
Mělník	3719	Tachov	3204	Česká Lípa	2,2
Karlovy Vary	3668	Cheb	3184	Kroměříž	2,2
Příbram	3648	Jihlava	2961	Břeclav	2,0
Vsetín	3645	Nymburk	2957	Karlovy Vary	2,0
Hradec Králové	3607	Benešov	2838	Teplice	1,9
České Budějovice	3559	Tábor	2735	Jindřichův Hradec	1,9
Pardubice	3476	Vsetín	2533	Trutnov	1,8
Nový Jičín	3349	Příbram	2515	Náchod	1,7
Šumperk	3263	Svitavy	2429	Uherské Hradiště	1,7
Litoměřice	3261	Chrudim	2408	Olomouc	1,6
Náchod	3258	Klatovy	2330	Nový Jičín	1,6
Kolín	3185	Pelhřimov	2299	Chomutov	1,6
Uherské Hradiště	3156	Teplice	2235	Prostějov	1,6
Břeclav	3148	Frydek-Místek	2233	Kladno	1,5
Sokolov	3070	Plzeň-jih	2191	Příbram	1,5
Třebíč	3032	Nový Jičín	2069	Vsetín	1,4
Nymburk	3026	Kutná Hora	2055	Semily	1,3
Zlín	3023	Plzeň-sever	1997	Havlíčkův Brod	1,3
Trutnov	2840	Rychnov nad Kněžnou	1973	Brno-město	1,3
Žďár nad Sázavou	2826	Domažlice	1966	Liberec	1,3
Blansko	2650	Náchod	1890	Rakovník	1,1
Jablonec nad Nisou	2645	Uherské Hradiště	1881	Vyškov	1,1
Česká Lípa	2613	Karlovy Vary	1867	Rokycany	1,1
Jihlava	2595	Hodonín	1858	Písek	1,0
Beroun	2503	Prachatice	1694	Svitavy	1,0
Svitavy	2488	Vyškov	1627	Nymburk	1,0
Chrudim	2405	Znojmo	1625	Chrudim	1,0
Ústí nad Orlicí	2394	Trutnov	1595	Kutná Hora	1,0
Tábor	2347	Semily	1578	Plzeň-sever	1,0
Kroměříž	2288	Břeclav	1552	Jičín	0,9
Mladá Boleslav	2249	Jičín	1493	Jihlava	0,9
Semily	2127	Havlíčkův Brod	1452	Brno-venkov	0,9
Cheb	2099	Šumperk	1439	Klatovy	0,9
Český Krumlov	2095	Písek	1432	Tábor	0,9
Praha-východ	2048	Přerov	1346	České Budějovice	0,8
Prostějov	2024	Třebíč	1342	Kolín	0,8
Klatovy	2009	Louny	1322	Hradec Králové	0,8
Kutná Hora	1989	Litoměřice	1314	Zlín	0,7
Havlíčkův Brod	1938	Prostějov	1285	Prachatice	0,7
Jindřichův Hradec	1921	Děčín	1214	Cheb	0,7
Plzeň-sever	1912	Česká Lípa	1178	Ústí nad Orlicí	0,6
Praha-západ	1836	Karviná	1170	Mělník	0,6
Vyškov	1807	Ústí nad Labem	1161	Domažlice	0,6
Strakonice	1729	Most	1146	Plzeň-město	0,6
Jeseník	1594	Rokycany	1119	Rychnov nad Kněžnou	0,5
Benešov	1501	Blansko	1071	Benešov	0,5
Písek	1478	Kroměříž	1050	Pardubice	0,5
Tachov	1353	Opava	1046	Beroun	0,5
Jičín	1335	Rakovník	1037	Český Krumlov	0,5
Rokycany	1220	Jindřichův Hradec	1033	Plzeň-jih	0,5
Prachatice	1203	Sokolov	1002	Tachov	0,4
Rakovník	1177	Jablonec nad Nisou	980	Pelhřimov	0,4
Domažlice	1142	Žďár nad Sázavou	848	území Hlavního města Pr	0,4
Rychnov nad Kněžnou	1084	Bruntál	720	Praha-západ	0,3
Plzeň-jih	1046	Strakonice	676	Mladá Boleslav	0,3
Pelhřimov	950	Jeseník	356	Praha-východ	0,2
Celkem ČR	283059	Celkem ČR	281141	Celkem ČR	1,0



## SETŘÍDĚNÍ OKRESŮ k 31. lednu 2023

Osoby se ZP		Volná pracovní místa pro OZP		Počet osob se ZP na 1 VPM pro OZP	
Karviná	1867	území Hlavního města Prahy	1815	Mělník	17,2
území Hlavního města Prahy	1842	České Budějovice	461	Karviná	12,7
Ostrava-město	1808	Zlín	366	Brno-venkov	11,6
Brno-město	1386	Plzeň-město	364	Chomutov	11,0
Hodonín	967	Ostrava-město	311	Břeclav	10,2
Frydek-Místek	896	Brno-město	223	Bruntál	9,9
Brno-venkov	803	Praha-východ	217	Hodonín	9,5
Chomutov	750	Liberec	204	Litoměřice	9,5
Olomouc	741	Teplice	189	Strakonice	9,2
Most	689	Kroměříž	189	Ústí nad Labem	8,6
Bruntál	666	Náchod	179	Kolín	8,4
Louny	654	Uherské Hradiště	176	Kutná Hora	8,3
Děčín	636	Mladá Boleslav	172	Most	8,1
Litoměřice	634	Frydek-Místek	165	Plzeň-sever	8,0
Opava	615	Kladno	162	Znojmo	7,8
Teplice	611	Praha-západ	161	Karlovy Vary	7,4
Liberec	609	Olomouc	156	Blansko	7,3
Uherské Hradiště	602	Hradec Králové	154	Trutnov	6,8
Blansko	582	Děčín	148	Rakovník	6,7
Ústí nad Labem	573	Karviná	147	Brno-město	6,2
Přerov	559	Beroun	143	Žďár nad Sázavou	6,0
Plzeň-město	558	Prostějov	142	Ústí nad Orlicí	5,9
Hradec Králové	549	Šumperk	140	Jičín	5,9
Šumperk	531	Havlíčkův Brod	138	Ostrava-město	5,8
Trutnov	525	Tábor	135	Sokolov	5,8
Zlín	491	Vsetín	129	Přerov	5,8
Žďár nad Sázavou	490	Opava	126	Česká Lípa	5,6
Znojmo	486	Svitavy	123	Jindřichův Hradec	5,5
Nový Jičín	483	Louny	121	Frydek-Místek	5,4
Břeclav	469	Benešov	120	Louny	5,4
Svitavy	465	Nový Jičín	114	Opava	4,9
Kladno	460	Pelhřimov	110	Olomouc	4,8
Kolín	455	Příbram	103	Chrudim	4,5
České Budějovice	449	Hodonín	102	Prachatice	4,4
Vsetín	429	Písek	99	Děčín	4,3
Havlíčkův Brod	428	Pardubice	99	Nový Jičín	4,2
Náchod	418	Nymburk	97	Rokycany	4,2
Ústí nad Orlicí	414	Přerov	97	Semily	4,1
Česká Lípa	411	Jablonec nad Nisou	96	Pardubice	4,1
Pardubice	401	Jihlava	95	Vyškov	4,0
Mělník	378	Vyškov	88	Šumperk	3,8
Příbram	372	Klatovy	86	Svitavy	3,8
Chrudim	372	Most	85	Jablonec nad Nisou	3,6
Strakonice	369	Rychnov nad Kněžnou	85	Příbram	3,6
Sokolov	359	Český Krumlov	84	Hradec Králové	3,6
Kutná Hora	357	Tachov	83	Plzeň-jih	3,5
Jablonec nad Nisou	349	Třebíč	83	Jeseník	3,5
Vyškov	348	Chrudim	82	Klatovy	3,5
Kroměříž	345	Žďár nad Sázavou	82	Třebíč	3,4
Nymburk	330	Domažlice	81	Uherské Hradiště	3,4
Semily	320	Blansko	80	Nymburk	3,4
Karlovy Vary	319	Semily	79	Cheb	3,4
Prostějov	319	Trutnov	77	Vsetín	3,3
Beroun	313	Česká Lípa	73	Teplice	3,2
Tábor	306	Ústí nad Orlicí	70	Havlíčkův Brod	3,1
Klatovy	297	Brno-venkov	69	Liberec	3,0
Rakovník	295	Chomutov	68	Český Krumlov	3,0
Třebíč	285	Litoměřice	67	Tachov	3,0
Jihlava	264	Ústí nad Labem	67	Domažlice	2,9
Český Krumlov	249	Bruntál	67	Kladno	2,8
Plzeň-sever	248	Cheb	65	Jihlava	2,8
Tachov	246	Sokolov	62	Náchod	2,3
Rokycany	245	Znojmo	62	Tábor	2,3
Mladá Boleslav	237	Rokycany	59	Prostějov	2,2
Domažlice	236	Plzeň-jih	57	Písek	2,2
Jindřichův Hradec	231	Kolín	54	Beroun	2,2
Písek	222	Břeclav	46	Rychnov nad Kněžnou	2,2
Cheb	221	Jeseník	45	Kroměříž	1,8
Benešov	206	Rakovník	44	Benešov	1,7
Plzeň-jih	202	Kutná Hora	43	Plzeň-město	1,5
Prachatice	189	Prachatice	43	Mladá Boleslav	1,4
Jičín	188	Karlovy Vary	43	Zlín	1,3
Rychnov nad Kněžnou	185	Jindřichův Hradec	42	Pelhřimov	1,3
Praha-východ	167	Strakonice	40	území Hlavního města Prahy	1,0
Jeseník	159	Jičín	32	České Budějovice	1,0
Pelhřimov	144	Plzeň-sever	31	Praha-východ	0,8
Praha-západ	97	Mělník	22	Praha-západ	0,6
Celkem ČR	37371	Celkem ČR	10634	Celkem ČR	3,5