



Úřad práce ČR

Krajská pobočka Úřadu práce ČR v hl. m. Praze

Měsíční statistická zpráva

Březen 2023

Zprávu předkládá:

Ing. Miroslava Zlochová

vedoucí Oddělení projektů EU

<https://www.uradprace.cz/web/cz/statistiky-praha>

Hl. m. Praha 2023



Informace o nezaměstnanosti v hl. m. Praze k 31. 3. 2023

V tomto měsíci celkový počet uchazečů o zaměstnání klesl o 1,3 % na 28.041, počet hlášených volných pracovních míst stoupl o 1,8 % na 78.112 a podíl nezaměstnaných osob zůstal na 3,1 %.

K 31. 3. 2023 evidoval Úřad práce ČR (ÚP ČR), Krajská pobočka v hl. m. Praze celkem 28.041 uchazečů o zaměstnání. Jejich počet byl o 378 nižší než na konci předchozího měsíce, ve srovnání se stejným obdobím minulého roku je vyšší o 3.429 osob. Z tohoto počtu bylo 25.389 dosažitelných uchazečů o zaměstnání ve věku 15–64 let. Bylo to o 403 méně než na konci předchozího měsíce. Ve srovnání se stejným obdobím minulého roku byl jejich počet vyšší o 3.097 osob.

V průběhu měsíce bylo nově zaevidováno 3.842 osob. Ve srovnání s minulým měsícem to bylo více o 32 osob a v porovnání se stejným obdobím předchozího roku více o 762 osob.

Z evidence během měsíce odešlo celkem 4.186 uchazečů (ukončená evidence, vyřazení uchazeči). Bylo to o 627 osob více než v předchozím měsíci a o 306 osob více než ve stejném měsíci minulého roku. Do zaměstnání z nich ve sledovaném měsíci nastoupilo 2.689, tj. o 394 více než v předchozím měsíci a o 190 více než ve stejném měsíci minulého roku, 1.303 uchazečů o zaměstnání bylo umístěno prostřednictvím Úřadu práce, tj. o 283 více než v předchozím měsíci a o 663 více než ve stejném období minulého roku, 725 uchazečů bylo vyřazeno bez umístění.

Ke konci měsíce bylo evidováno na ÚP ČR, Krajské pobočce v hl. m. Praze 15.908 žen. Jejich podíl na celkovém počtu uchazečů činil 56,7 %. V evidenci bylo 1.861 osob se zdravotním postižením, což představovalo 6,6 % z celkového počtu nezaměstnaných.

Ke konci tohoto měsíce bylo evidováno 760 absolventů škol všech stupňů vzdělání a mladistvých, jejich počet stoupl ve srovnání s předchozím měsícem o 4 osoby a ve srovnání se stejným měsícem minulého roku stoupl o 80 osob. Na celkové nezaměstnanosti se podíleli 2,7 %.

Podporu v nezaměstnanosti pobíralo 6.995 uchazečů o zaměstnání, tj. 25,0 % všech uchazečů vedených v evidenci.

Podíl nezaměstnaných osob, tj. počet dosažitelných uchazečů o zaměstnání ve věku 15–64 let k obyvatelstvu stejného věku, k 31. 3. 2023 zůstal na 3,1 %.

Podíl nezaměstnaných žen zůstal na 3,6 %, podíl nezaměstnaných mužů zůstal na 2,6 %.

Kraj evidoval k 31. 3. 2023 celkem 78.112 volných pracovních míst. Jejich počet byl o 1.376 vyšší, než v předchozím měsíci a o 15.429 nižší než ve stejném měsíci minulého roku. Na jedno volné pracovní místo připadalo v průměru 0,4 uchazeče. Z celkového počtu nahlášených volných míst bylo 1.896 vhodných pro osoby se zdravotním postižením (OZP), na jedno volné pracovní místo připadalo 1,0 OZP. Volných pracovních míst pro absolventy a mladistvé bylo registrováno 5.883, na jedno



Úřad práce ČR

volné místo připadalo 0,1 uchazečů této kategorie. Z celkového počtu volných pracovních míst bylo 6.552 míst bez příznaku „pro cizince“. Na dalších 71.560 pozic pak mohli zaměstnavatelé přijímat také pracovníky ze zahraničí.

V rámci aktivní politiky zaměstnanosti (APZ) bylo od počátku roku 2023 prostřednictvím příspěvků APZ podpořeno 794 osob, z toho bylo zařazeno 776 osob do rekvalifikačních kurzů.

Informace o vývoji nezaměstnanosti v ČR v elektronické formě jsou zveřejněny na internetové adrese <https://www.mpsv.cz/web/cz/mesicni>.



1. Základní charakteristika vývoje nezaměstnanosti a volných pracovních míst v hl. m. Praze

Tabulka č. 1 - Vývoj nezaměstnanosti

ukazatel (celkový počet)		stav k		
		31.03.2022	28.02.2023	31.03.2023
evidovaní uchazeči o zaměstnání		24.612	28.419	28.041
- z toho	ženy	13.057	16.135	15.908
	absolventi a mladiství	680	756	760
	uchazeči se zdravotním postižením	1.850	1.880	1.861
uchazeči s nárokem na PvN		6.721	7.119	6.995
podíl nezaměstnaných osob v %		2,6	3,1	3,1
volná pracovní místa		93.541	76.736	78.112
počet uchazečů na 1 volné pracovní místo		0,3	0,4	0,4

Tabulka č. 2 - Tok nezaměstnanosti

ukazatel	počet uchazečů ve sledovaném měsíci		
	březen 2022	únor 2023	březen 2023
nově evidovaní uchazeči o zaměstnání	3.080	3.810	3.842
uchazeči s ukončenou evidencí a vyřazení	3.880	3.559	4.186
- z toho umístění celkem	2.499	2.295	2.689
- z toho umístění úřadem práce	640	1.020	1.303

Tabulka č. 3 – Nezaměstnanost v hl. m. Praze a ČR k 31. 3. 2023

okres	počet nezaměstnaných		volná pracovní místa	počet uchazečů na 1 VPM	podíl nezaměstnaných osob [%]
	celkem	z toho ženy			
Hl. m. Praha	28.041	15.908	78.112	0,4	3,1
Česká republika	273.478	146.635	284.525	1,0	3,7



2. Vybrané nástroje aktivní politiky zaměstnanosti v hl. m. Praze

Tabulka č. 4 – Osoby podpořené v rámci APZ a rekvalifikace uchazečů a zájemců o zaměstnání

ukazatel (celkový počet)	stav k		celkem od počátku roku do	
	31.03.2022	31.03.2023	31.03.2022	31.03.2023
osoby podpořené v rámci APZ				
veřejně prospěšné práce (VPP)	6	12	4	4
veřejně prospěšné práce (VPP) – ESF ¹⁾	3	4	1	1
společensky účelná prac. místa (SÚPM)	0	1	0	1
společensky účelná prac. místa (SÚPM) – ESF ¹⁾	72	78	41	10
SÚPM – samostatně výděleč. činnost (SVČ)	11	15	0	1
SÚPM – samostatně výděleč. činnost (SVČ) – ESF ¹⁾	0	0	0	0
zřízení pracovního místa pro OZP (bez SVČ)	0	1	0	0
zřízení pracovního místa pro OZP – SVČ	2	1	1	0
vytvořená pracovní místa (NIP)	8	6	1	0
ostatní nástroje APZ	24	3	24	1
rekvalifikace uchazečů a zájemců o zaměstnání				
uchazeči a zájemci zařazení do rekvalifikací	0	0	0	0
uchazeči a zájemci zařazení do rekvalifikací – ESF ¹⁾	0	0	10	0
uchazeči a zájemci zařazení do rekvalifikací – NPO ²⁾	0	0	0	0
uchazeči a zájemci, kteří zahájili zvolenou rekvalifikaci	0	82	0	440
uchazeči a zájemci, kteří zahájili zvolenou rekvalifikaci – ESF ¹⁾	129	82	315	215
uchazeči a zájemci, kteří zahájili zvolenou rekvalifikaci – NPO ²⁾	0	61	0	121
NPO – Digitální vzdělávání (dle §106 ZoZ)				
Uchazeči a zájemci, kteří zahájili Digitální vzdělávání ²⁾	0	0	0	0
osoby podpořené v rámci APZ celkem	255	346	397	794

1) financováno převážně z Evropského sociálního fondu

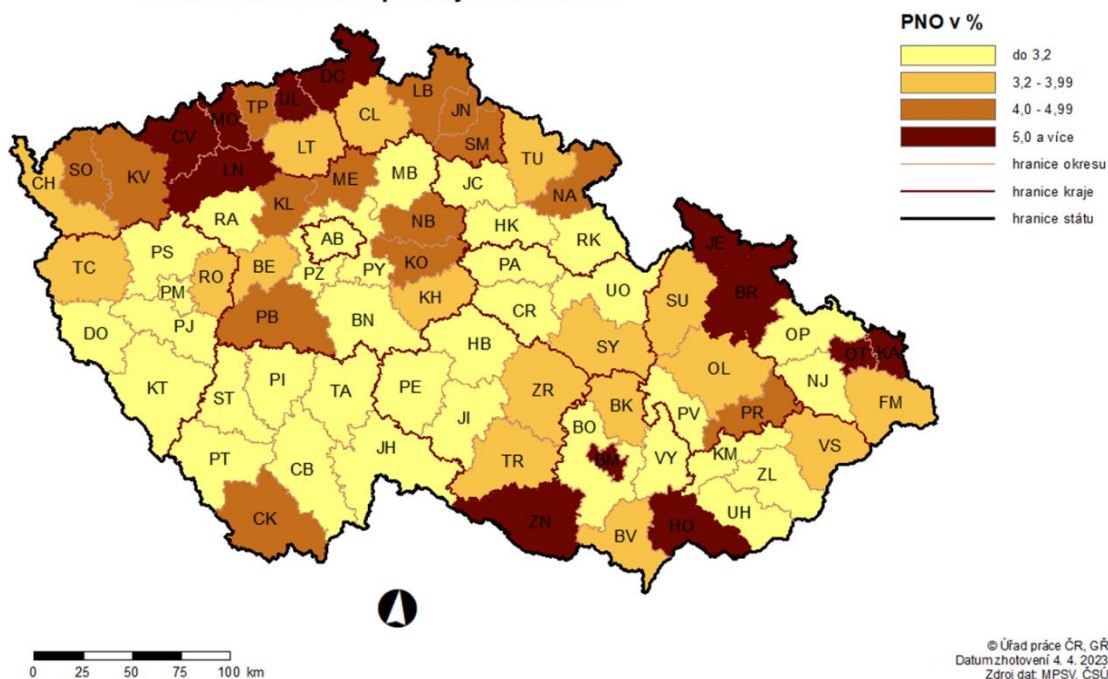
2) financováno převážně z Národního plánu obnovy

Podrobnější statistické údaje o nástrojích APZ naleznete na stránkách Integrovaného portálu MPSV, v měsíčních statistikách nezaměstnanosti, na <https://www.mpsv.cz/web/cz/mesicni>

3. MAPA – Podíl nezaměstnaných osob

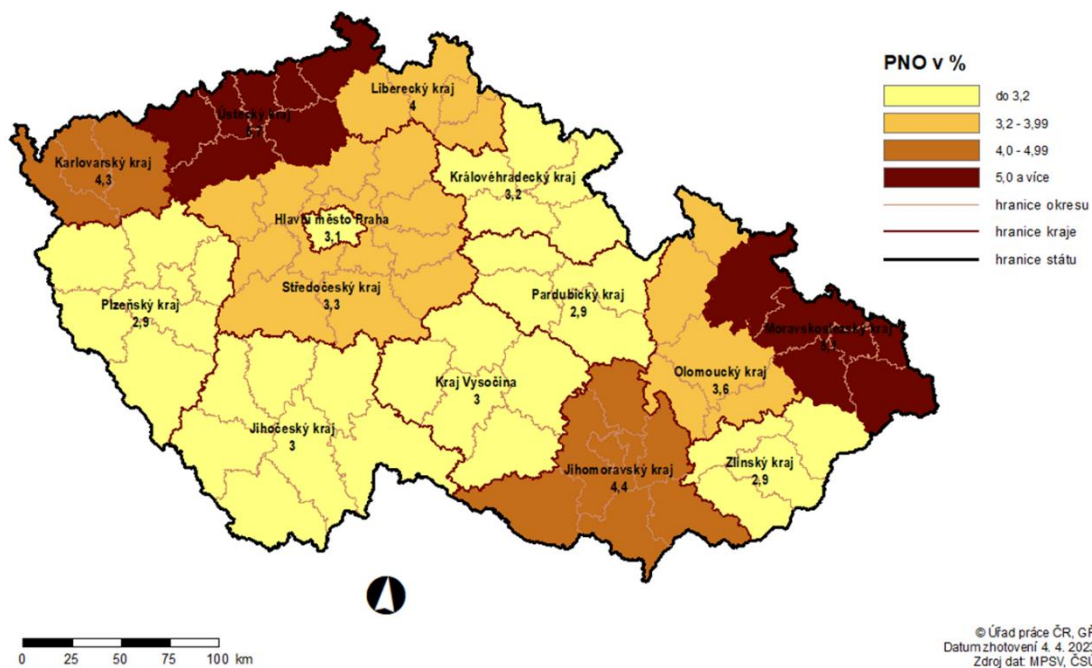
PODÍL NEZAMĚŠTNANÝCH OSOB (PNO) NA POČTU OBYVATEL

v okresech České republiky k 31. 3. 2023



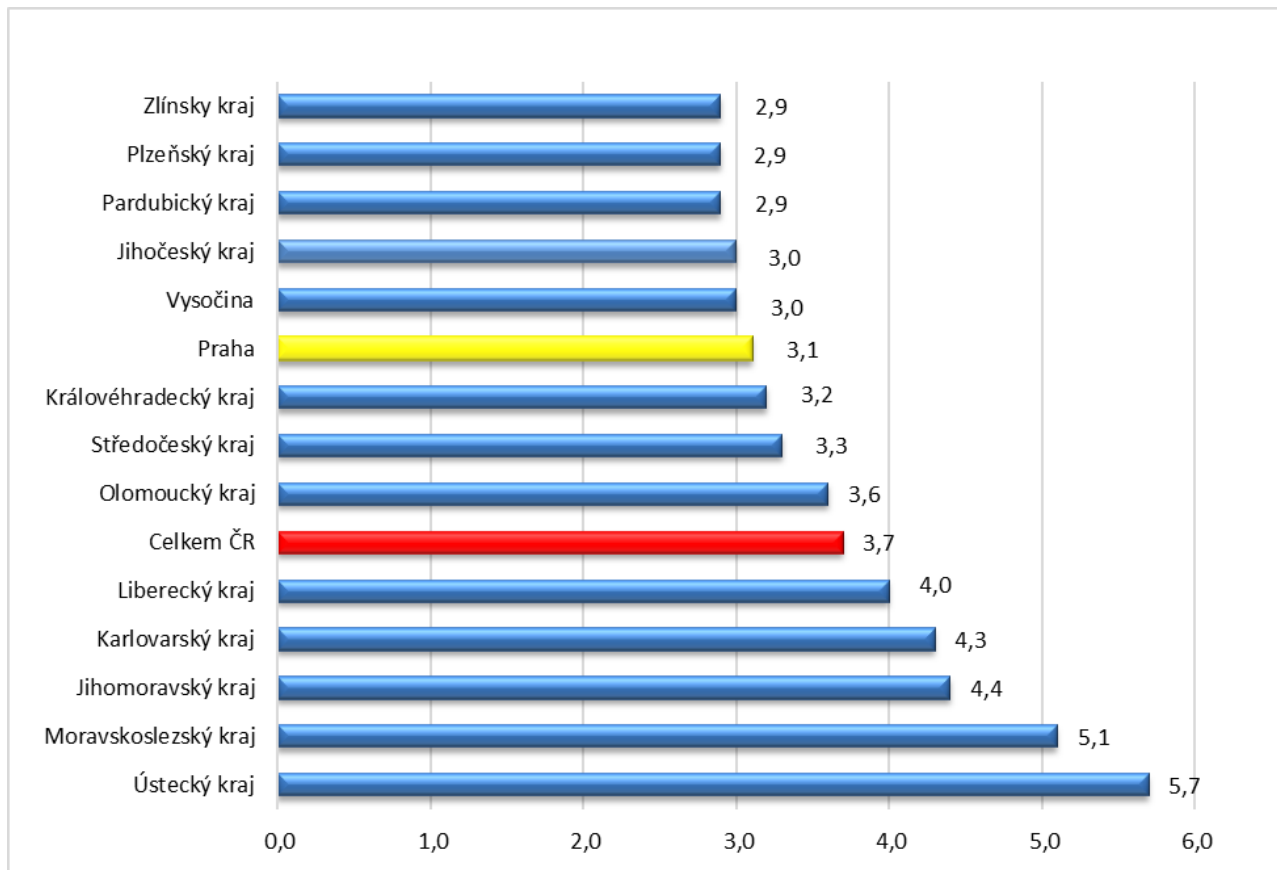
PODÍL NEZAMĚŠTNANÝCH OSOB (PNO) NA POČTU OBYVATEL

v krajích České republiky k 31. 3. 2023

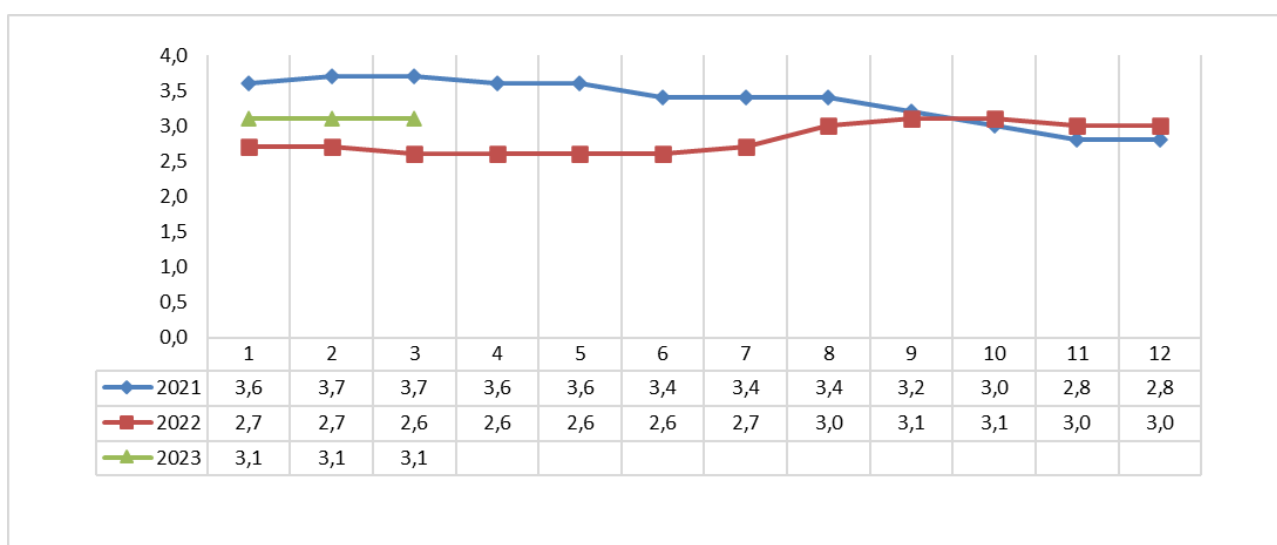


GRAFY

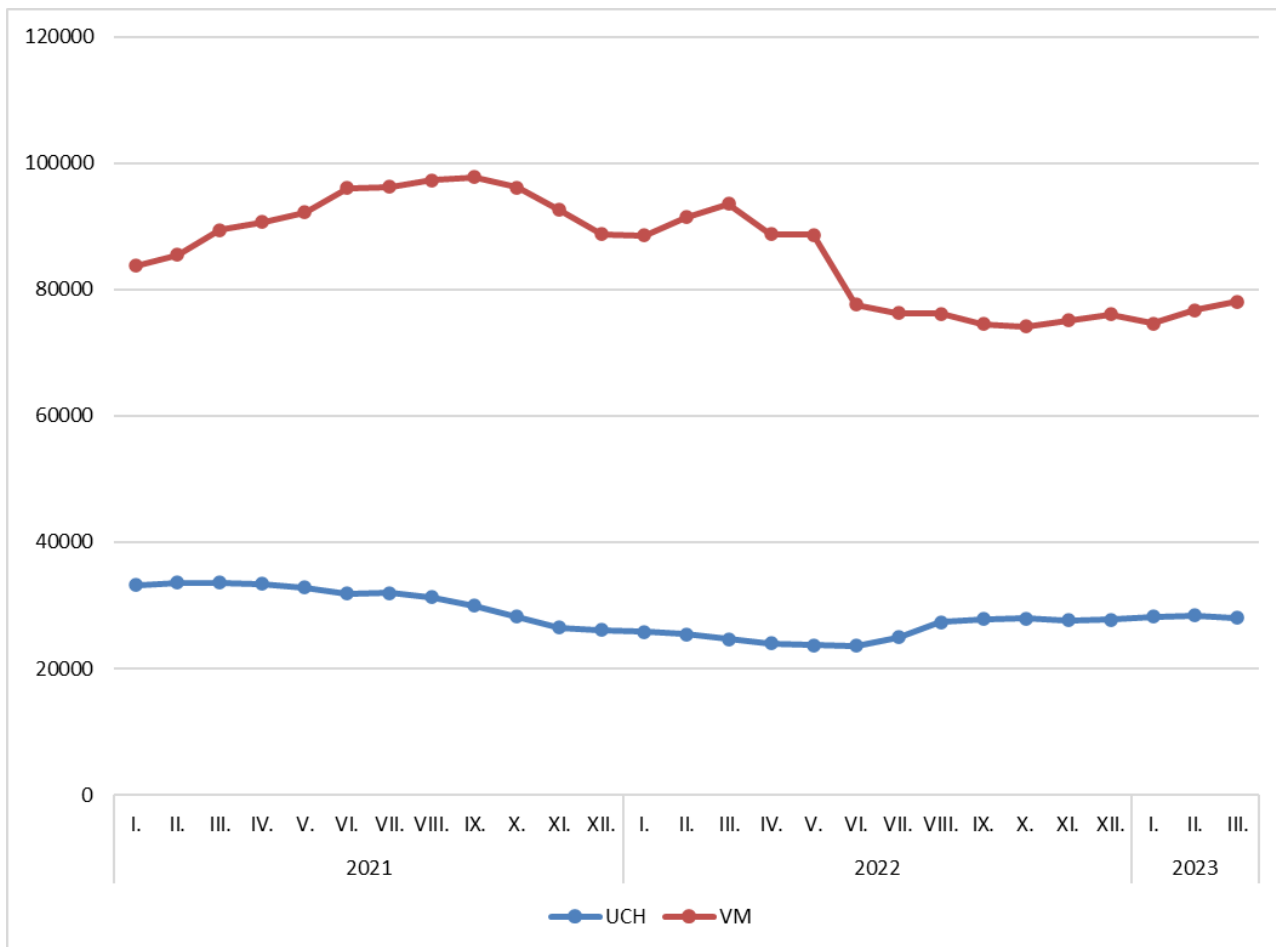
Graf č. 1 - Podíl nezaměstnaných osob v jednotlivých krajích ČR k 31. 3. 2023 v %



Graf č. 2 - Vývoj podílu nezaměstnaných v hl. m. Praze v letech 2021–2023 v %



Graf č. 3 - Vývoj počtu uchazečů a volných míst v hl. m. Praze v letech 2021–2023





Tabulka seříděných okresů k 31. 3. 2023

SEŘÍDĚNÍ OKRESŮ k 31. březnu 2023

	PNO v %		meziměs. přírůst./ úbytek nezam. v %		počet uchazečů na 1 VPM
Karviná	8,3	Trutnov	1,3	Karviná	10,9
Most	7,1	Most	0,7	Bruntál	5,9
Bruntál	6,8	Brno-město	0,4	Most	4,9
Chomutov	6,5	Karviná	-0,4	Jeseník	3,8
Louny	6,1	Pardubice	-0,6	Ústí nad Labem	3,7
Znojmo	6,0	Jablonec nad Nisou	-0,7	Opava	3,7
Ústí nad Labem	5,9	Ústí nad Labem	-0,9	Děčín	3,6
Děčín	5,6	Sokolov	-1,1	Sokolov	3,2
Jeseník	5,5	Praha-východ	-1,2	Žďár nad Sázavou	3,1
Hodonín	5,5	Rokycany	-1,2	Louny	3,1
Brno-město	5,2	Louny	-1,3	Hodonín	3,0
Ostrava-město	5,2	území Hlavního města Prahy	-1,3	Jablonec nad Nisou	2,9
Sokolov	5,0	Cheb	-1,4	Ostrava-město	2,8
Teplice	4,9	Mělník	-1,6	Znojmo	2,8
Mělník	4,6	Kladno	-1,8	Strakonice	2,6
Kladno	4,6	Chomutov	-1,9	Litoměřice	2,5
Karlovy Vary	4,6	Liberec	-2,1	Přerov	2,5
Příbram	4,5	Nymburk	-2,1	Břeclav	2,4
Český Krumlov	4,4	Ostrava-město	-2,2	Frýdek-Místek	2,3
Přerov	4,4	Beroun	-2,2	Blansko	2,2
Náchod	4,4	Nový Jičín	-2,2	Šumperk	2,2
Nymburk	4,3	Ústí nad Orlicí	-2,3	Česká Lípa	2,2
Semily	4,3	Litoměřice	-2,3	Třebíč	2,1
Jablonec nad Nisou	4,2	Praha-západ	-2,3	Kroměříž	2,0
Kolín	4,2	Blansko	-2,4	Karlovy Vary	2,0
Liberec	4,1	Teplice	-2,4	Teplice	2,0
Litoměřice	4,0	Mladá Boleslav	-2,4	Náchod	1,8
Šumperk	3,9	Karlovy Vary	-2,8	Trutnov	1,8
Trutnov	3,7	Plzeň-město	-2,8	Olomouc	1,7
Beroun	3,6	Kolín	-2,9	Jindřichův Hradec	1,6
Břeclav	3,6	Brno-venkov	-2,9	Nový Jičín	1,6
Rokycany	3,6	Děčín	-3,0	Uherské Hradiště	1,6
Třebíč	3,6	Frýdek-Místek	-3,0	Chomutov	1,5
Vsetín	3,6	České Budějovice	-3,3	Prostějov	1,4
Kutná Hora	3,5	Benešov	-3,4	Vsetín	1,4
Blansko	3,4	Rakovník	-3,4	Semily	1,4
Frýdek-Místek	3,4	Hradec Králové	-3,5	Liberec	1,4
Česká Lípa	3,4	Vsetín	-3,5	Kladno	1,3
Svitavy	3,3	Rychnov nad Kněžnou	-3,6	Příbram	1,3
Cheb	3,3	Bruntál	-3,9	Havlíkův Brod	1,3
Tachov	3,3	Šumperk	-4,0	Brno-město	1,2
Olomouc	3,3	Olomouc	-4,4	Rakovník	1,1
Žďár nad Sázavou	3,2	Příbram	-4,7	Vyškov	1,0
Nový Jičín	3,2	Semily	-4,7	Nymburk	1,0
Rakovník	3,1	Náchod	-4,7	Rokycany	1,0
Tábor	3,1	Plzeň-jih	-4,8	Svitavy	1,0
Opava	3,1	Vyškov	-4,8	Chrudim	0,9
Hradec Králové	3,1	Uherské Hradiště	-4,8	Kutná Hora	0,9
území Hlavního města Prahy	3,1	Žďár nad Sázavou	-4,8	Plzeň-sever	0,9
Uherské Hradiště	3,0	Strakonice	-4,9	České Budějovice	0,9
Chrudim	3,0	Kroměříž	-4,9	Písek	0,9
Jihlava	3,0	Hodonín	-5,0	Brno-venkov	0,8
Plzeň-sever	3,0	Přerov	-5,2	Jihlava	0,8
Klatovy	3,0	Opava	-5,2	Klatovy	0,8
Kroměříž	3,0	Česká Lípa	-5,3	Jičín	0,8
Prachatice	3,0	Svitavy	-5,3	Tábor	0,8
Strakonice	3,0	Prostějov	-5,6	Hradec Králové	0,7
Pardubice	3,0	Pelhřimov	-5,7	Kolín	0,7
Brno-venkov	2,9	Plzeň-sever	-5,7	Zlín	0,7
Plzeň-město	2,8	Kutná Hora	-6,0	Prachatice	0,7
Havlíkův Brod	2,8	Jičín	-6,2	Ústí nad Orlicí	0,6
Písek	2,8	Tachov	-6,3	Cheb	0,6
Domažlice	2,7	Tábor	-6,5	Mělník	0,6
Jindřichův Hradec	2,7	Jeseník	-6,5	Rychnov nad Kněžnou	0,6
České Budějovice	2,6	Domažlice	-6,5	Český Krumlov	0,5
Vyškov	2,6	Třebíč	-6,8	Domažlice	0,5
Mladá Boleslav	2,5	Zlín	-6,9	Pardubice	0,5
Prostějov	2,5	Havlíkův Brod	-7,3	Plzeň-město	0,5
Ústí nad Orlicí	2,5	Písek	-7,5	Plzeň-jih	0,5
Jičín	2,2	Jihlava	-7,6	Benešov	0,5
Zlín	2,1	Břeclav	-8,6	Beroun	0,5
Benešov	2,0	Znojmo	-8,9	Tachov	0,4
Rychnov nad Kněžnou	2,0	Český Krumlov	-9,6	Pelhřimov	0,4
Plzeň-jih	2,0	Prachatice	-9,8	území Hlavního města Prahy	0,4
Pelhřimov	1,8	Chrudim	-9,9	Praha-západ	0,3
Praha-západ	1,7	Klatovy	-10,0	Mladá Boleslav	0,2
Praha-východ	1,6	Jindřichův Hradec	-15,0	Praha-východ	0,2
Celkem ČR	3,7	Celkem ČR	-3,2	Celkem ČR	1,0



SE TR Ě D Ě N Í OK RES Ů k 31. březnu 2023

Uchazeči o zaměstnání		Volná pracovní místa		Počet uchazečů na 1 VPM	
území Hlavního města Pr	28041	území Hlavního města Pr	78112	Karviná	10,9
Karviná	13736	Brno-město	11167	Bruntál	5,9
Brno-město	13687	Praha-východ	10946	Most	4,9
Ostrava-město	11813	Mladá Boleslav	9100	Jeseník	3,8
Hodonín	5776	Plzeň-město	7190	Ústí nad Labem	3,7
Chomutov	5430	Praha-západ	6878	Opava	3,7
Kladno	5342	Pardubice	6639	Děčín	3,6
Most	5319	Mělník	6312	Sokolov	3,2
Liberec	5204	Brno-venkov	5460	Žďár nad Sázavou	3,1
Olomouc	5129	Beroun	5098	Louny	3,1
Frýdek-Místek	5011	Hradec Králové	4906	Hodonín	3,0
Ústí nad Labem	4853	Kolín	4369	Jablonec nad Nisou	2,9
Děčín	4765	Ostrava-město	4193	Ostrava-město	2,8
Brno-venkov	4512	Zlín	4078	Znojmo	2,8
Znojmo	4500	České Budějovice	4038	Strakonice	2,6
Teplice	4274	Kladno	3967	Litoměřice	2,5
Bruntál	4129	Liberec	3829	Přerov	2,5
Plzeň-město	3803	Ústí nad Orlicí	3671	Břeclav	2,4
Přerov	3762	Chomutov	3506	Frýdek-Místek	2,3
Louny	3744	Cheb	3489	Blansko	2,2
Opava	3733	Český Krumlov	3458	Šumperk	2,2
Mělník	3581	Olomouc	3094	Česká Lípa	2,2
Hradec Králové	3537	Nymburk	3021	Třebíč	2,1
Pardubice	3524	Tachov	2903	Kroměříž	2,0
České Budějovice	3500	Jihlava	2903	Karlovy Vary	2,0
Vsetín	3499	Benešov	2855	Teplice	2,0
Karlovy Vary	3498	Tábor	2728	Náchod	1,8
Příbram	3497	Příbram	2656	Trutnov	1,8
Nový Jičín	3307	Vsetín	2517	Olomouc	1,7
Litoměřice	3171	Svitavy	2463	Jindřichův Hradec	1,6
Náchod	3139	Chrudim	2328	Nový Jičín	1,6
Šumperk	3114	Pelhřimov	2247	Uherské Hradiště	1,6
Kolín	3096	Frýdek-Místek	2208	Chomutov	1,5
Sokolov	3005	Klatovy	2203	Prostějov	1,4
Nymburk	2998	Teplice	2121	Vsetín	1,4
Uherské Hradiště	2967	Nový Jičín	2054	Semily	1,4
Trutnov	2907	Kutná Hora	2051	Liberec	1,4
Břeclav	2832	Rychnov nad Kněžnou	1963	Kladno	1,3
Zlín	2792	Plzeň-sever	1940	Příbram	1,3
Třebíč	2783	Hodonín	1917	Havlíčkův Brod	1,3
Žďár nad Sázavou	2656	Domažlice	1905	Brno-město	1,2
Jablonec nad Nisou	2624	Plzeň-jih	1894	Rakovník	1,1
Blansko	2541	Uherské Hradiště	1889	Vyškov	1,0
Česká Lípa	2469	Náchod	1760	Nymburk	1,0
Beroun	2464	Karlovy Vary	1726	Rokycany	1,0
Jihlava	2360	Vyškov	1674	Svitavy	1,0
Svitavy	2358	Prachatice	1653	Chrudim	0,9
Ústí nad Orlicí	2294	Trutnov	1653	Kutná Hora	0,9
Mladá Boleslav	2234	Znojmo	1635	Plzeň-sever	0,9
Chrudim	2154	Písek	1551	České Budějovice	0,9
Tábor	2151	Jičín	1523	Písek	0,9
Kroměříž	2108	Přerov	1515	Brno-venkov	0,8
Cheb	2047	Semily	1472	Jihlava	0,8
Praha-východ	2025	Šumperk	1410	Klatovy	0,8
Semily	2016	Havlíčkův Brod	1394	Jičín	0,8
Kutná Hora	1890	Třebíč	1344	Tábor	0,8
Prostějov	1890	Prostějov	1331	Hradec Králové	0,7
Český Krumlov	1873	Děčín	1318	Kolín	0,7
Praha-západ	1792	Ústí nad Labem	1300	Zlín	0,7
Havlíčkův Brod	1780	Karviná	1265	Prachatice	0,7
Klatovy	1762	Litoměřice	1253	Ústí nad Orlicí	0,6
Plzeň-sever	1762	Rokycany	1229	Cheb	0,6
Vyškov	1683	Louny	1221	Mělník	0,6
Jindřichův Hradec	1632	Břeclav	1198	Rychnov nad Kněžnou	0,6
Strakonice	1597	Blansko	1146	Český Krumlov	0,5
Benešov	1433	Česká Lípa	1125	Domažlice	0,5
Jeseník	1426	Most	1079	Pardubice	0,5
Písek	1320	Rakovník	1047	Plzeň-město	0,5
Tachov	1239	Kroměříž	1029	Plzeň-jih	0,5
Jičín	1217	Opava	1019	Benešov	0,5
Rokycany	1191	Jindřichův Hradec	1005	Beroun	0,5
Rakovník	1167	Sokolov	939	Tachov	0,4
Prachatice	1082	Jablonec nad Nisou	908	Pelhřimov	0,4
Rychnov nad Kněžnou	1080	Žďár nad Sázavou	849	území Hlavního města Pr	0,4
Domažlice	1013	Bruntál	705	Praha-západ	0,3
Plzeň-jih	959	Strakonice	611	Mladá Boleslav	0,2
Pelhřimov	879	Jeseník	372	Praha-východ	0,2
Celkem ČR	273478	Celkem ČR	284525	Celkem ČR	1,0



SETRŽIDĚNÍ OKRESŮ k 31. březnu 2023

Osoby se ZP		Volná pracovní místa pro OZP		Počet osob se ZP na 1 VPM pro OZP	
Karviná	1878	území Hlavního města Pr	1896	Mělník	15,9
území Hlavního města Pr	1861	Plzeň-město	350	Karviná	15,0
Ostrava-město	1776	Zlín	322	Chomutov	13,5
Brno-město	1417	Brno-město	315	Bruntál	12,9
Hodonín	946	České Budějovice	279	Most	10,8
Frydek-Místek	900	Ostrava-město	239	Jičín	10,4
Brno-venkov	808	Liberec	207	Brno-venkov	9,7
Chomutov	767	Mladá Boleslav	206	Kolín	9,4
Olomouc	732	Uherské Hradiště	195	Hodonín	9,0
Most	705	Kroměříž	189	Litoměřice	8,5
Bruntál	660	Šumperk	179	Strakonice	8,3
Louny	647	Náchod	175	Trutnov	8,3
Litoměřice	621	Olomouc	174	Břeclav	8,1
Liberec	620	Kladno	172	Znojmo	7,9
Uherské Hradiště	606	Praha-východ	166	Ústí nad Labem	7,8
Děčín	605	Děčín	164	Ostrava-město	7,4
Opava	601	Prostějov	163	Jeseník	6,4
Teplice	592	Teplice	161	Karlovy Vary	6,1
Plzeň-město	573	Frydek-Místek	160	Louny	5,9
Blansko	569	Beroun	152	Plzeň-sever	5,8
Přerov	569	Praha-západ	152	Rakovník	5,6
Ústí nad Labem	565	Hradec Králové	150	Frydek-Místek	5,6
Trutnov	553	Svitavy	141	Kutná Hora	5,6
Hradec Králové	543	Tábor	138	Sokolov	5,5
Šumperk	537	Nový Jičín	138	Žďár nad Sázavou	5,5
Nový Jičín	492	Pardubice	131	Blansko	5,2
Znojmo	491	Havlíčkův Brod	129	Ústí nad Orlicí	5,0
Žďár nad Sázavou	478	Písek	126	Přerov	4,9
Břeclav	476	Karviná	125	Opava	4,8
Kladno	469	Opava	125	Jindřichův Hradec	4,7
Svitavy	468	Přerov	117	Česká Lípa	4,7
Zlín	464	Příbram	112	Brno-město	4,5
Kolín	462	Vsetín	110	Tachov	4,4
České Budějovice	450	Louny	109	Olomouc	4,2
Vsetín	440	Blansko	109	Vyškov	4,2
Ústí nad Orlicí	418	Hodonín	105	Prachovice	4,1
Havlíčkův Brod	416	Pelhřimov	99	Vsetín	4,0
Náchod	406	Český Krumlov	97	Chrudim	3,9
Česká Lípa	405	Klatovy	97	Rokycany	3,9
Pardubice	399	Chrudim	94	Jablonec nad Nisou	3,9
Příbram	384	Nymburk	90	Jihlava	3,8
Strakonice	383	Třebíč	90	Děčín	3,7
Mělník	382	Jablonec nad Nisou	89	Nymburk	3,7
Chrudim	369	Semily	89	Teplice	3,7
Sokolov	364	Česká Lípa	87	Semily	3,6
Jablonec nad Nisou	343	Žďár nad Sázavou	87	Hradec Králové	3,6
Kutná Hora	333	Benešov	84	Nový Jičín	3,6
Kroměříž	333	Ústí nad Orlicí	84	Plzeň-jih	3,5
Nymburk	332	Brno-venkov	83	Příbram	3,4
Vyškov	332	Cheb	80	Svitavy	3,3
Semily	323	Rychnov nad Kněžnou	80	Havlíčkův Brod	3,2
Karlovy Vary	322	Vyškov	80	Uherské Hradiště	3,1
Tábor	307	Domažlice	75	Pardubice	3,0
Rakovník	305	Litoměřice	73	Domažlice	3,0
Prostějov	301	Ústí nad Labem	72	Šumperk	3,0
Beroun	299	Jihlava	70	Liberec	3,0
Klatovy	275	Trutnov	67	Třebíč	3,0
Jihlava	269	Sokolov	66	Klatovy	2,8
Třebíč	269	Most	65	Kladno	2,7
Český Krumlov	256	Rokycany	63	Cheb	2,7
Rokycany	247	Znojmo	62	Rychnov nad Kněžnou	2,7
Tachov	246	Kutná Hora	60	Český Krumlov	2,6
Mladá Boleslav	244	Břeclav	59	Benešov	2,5
Plzeň-sever	238	Plzeň-jih	57	Náchod	2,3
Jindřichův Hradec	226	Chomutov	57	Tábor	2,2
Domažlice	226	Tachov	56	Beroun	2,0
Cheb	218	Rakovník	54	Prostějov	1,8
Rychnov nad Kněžnou	212	Karlovy Vary	53	Kroměříž	1,8
Benešov	210	Bruntál	51	Plzeň-město	1,6
Plzeň-jih	200	Kolín	49	České Budějovice	1,6
Písek	198	Jindřichův Hradec	48	Písek	1,6
Prachovice	188	Prachovice	46	Zlín	1,4
Jičín	176	Strakonice	46	Pelhřimov	1,4
Praha-východ	164	Plzeň-sever	41	Mladá Boleslav	1,2
Pelhřimov	142	Mělník	24	Praha-východ	1,0
Jeseník	141	Jeseník	22	území Hlavního města Pr	1,0
Praha-západ	101	Jičín	17	Praha-západ	0,7
Celkem ČR	37243	Celkem ČR	10644	Celkem ČR	3,5