



Úřad práce ČR

Krajská pobočka Úřadu práce ČR v hl. m. Praze

Měsíční statistická zpráva

Duben 2023

Zprávu předkládá:

Ing. Miroslava Zlochová

vedoucí Oddělení projektů EU

<https://www.uradprace.cz/web/cz/statistiky-praha>

Hl. m. Praha 2023



Informace o nezaměstnanosti v hl. m. Praze k 30. 4. 2023

V tomto měsíci celkový počet uchazečů o zaměstnání klesl o 0,8 % na 27.810, počet hlášených volných pracovních míst stoupl o 1,2 % na 79.054 a podíl nezaměstnaných osob klesl na 3,0 %.

K 30. 4. 2023 evidoval Úřad práce ČR (ÚP ČR), Krajská pobočka v hl. m. Praze celkem 27.810 uchazečů o zaměstnání. Jejich počet byl o 231 nižší než na konci předchozího měsíce, ve srovnání se stejným obdobím minulého roku je vyšší o 3.782 osob. Z tohoto počtu bylo 25.194 dosažitelných uchazečů o zaměstnání ve věku 15–64 let. Bylo to o 195 méně než na konci předchozího měsíce. Ve srovnání se stejným obdobím minulého roku byl jejich počet vyšší o 3.479 osob.

V průběhu měsíce bylo nově zaevidováno 3.407 osob. Ve srovnání s minulým měsícem to bylo méně o 435 osob a v porovnání se stejným obdobím předchozího roku více o 377 osob.

Z evidence během měsíce odešlo celkem 3.616 uchazečů (ukončená evidence, vyřazení uchazeči). Bylo to o 570 osob méně než v předchozím měsíci a o 20 osob více než ve stejném měsíci minulého roku. Do zaměstnání z nich ve sledovaném měsíci nastoupilo 2.413, tj. o 276 méně než v předchozím měsíci. Při srovnání stejného měsíce minulého roku nedošlo u této hodnoty ke změně. 1.360 uchazečů o zaměstnání bylo umístěno prostřednictvím Úřadu práce, tj. o 57 více než v předchozím měsíci a o 712 více než ve stejném období minulého roku, 537 uchazečů bylo vyřazeno bez umístění.

Ke konci měsíce bylo evidováno na ÚP ČR, Krajské pobočce v hl. m. Praze 15.752 žen. Jejich podíl na celkovém počtu uchazečů činil 56,6 %. V evidenci bylo 1.858 osob se zdravotním postižením, což představovalo 6,7 % z celkového počtu nezaměstnaných.

Ke konci tohoto měsíce bylo evidováno 726 absolventů škol všech stupňů vzdělání a mladistvých, jejich počet klesl ve srovnání s předchozím měsícem o 34 osob a ve srovnání se stejným měsícem minulého roku stoupl o 70 osob. Na celkové nezaměstnanosti se podíleli 2,6 %.

Podporu v nezaměstnanosti pobíralo 6.986 uchazečů o zaměstnání, tj. 25,1 % všech uchazečů vedených v evidenci.

Podíl nezaměstnaných osob, tj. počet dosažitelných uchazečů o zaměstnání ve věku 15–64 let k obyvatelstvu stejného věku, k 30. 4. 2023 klesl na 3,0 %.

Podíl nezaměstnaných žen klesl na 3,5 %, podíl nezaměstnaných mužů zůstal na 2,6 %.

Kraj evidoval k 30. 4. 2023 celkem 79.054 volných pracovních míst. Jejich počet byl o 942 vyšší, než v předchozím měsíci a o 9.737 nižší než ve stejném měsíci minulého roku. Na jedno volné pracovní místo připadalo v průměru 0,4 uchazeče. Z celkového počtu nahlášených volných míst bylo 1.822 vhodných pro osoby se zdravotním postižením (OZP), na jedno volné pracovní místo připadalo



Úřad práce ČR

1,0 OZP. Volných pracovních míst pro absolventy a mladistvé bylo registrováno 5.774, na jedno volné místo připadalo 0,1 uchazečů této kategorie. Z celkového počtu volných pracovních míst bylo 6.530 míst bez příznaku „pro cizince“. Na dalších 72.524 pozic pak mohli zaměstnavatelé přijímat také pracovníky ze zahraničí.

V rámci aktivní politiky zaměstnanosti (APZ) bylo od počátku roku 2023 prostřednictvím příspěvků APZ podpořeno 1.209 osob, z toho bylo zařazeno 1.173 osob do rekvalifikačních kurzů.

Informace o vývoji nezaměstnanosti v ČR v elektronické formě jsou zveřejněny na internetové adrese <https://www.mpsv.cz/web/cz/mesicni>.



1. Základní charakteristika vývoje nezaměstnanosti a volných pracovních míst v hl. m. Praze

Tabulka č. 1 - Vývoj nezaměstnanosti

ukazatel (celkový počet)		stav k		
		30.04.2022	31.03.2023	30.04.2023
evidovaní uchazeči o zaměstnání		24.028	28.041	27.810
- z toho	ženy	12.774	15.908	15.752
	absolventi a mladiství	656	760	726
	uchazeči se zdravotním postižením	1.833	1.861	1.858
uchazeči s nárokem na PvN		6.541	6.995	6.986
podíl nezaměstnaných osob v %		2,6	3,1	3,0
volná pracovní místa		88.791	78.112	79.054
počet uchazečů na 1 volné pracovní místo		0,3	0,4	0,4

Tabulka č. 2 - Tok nezaměstnanosti

ukazatel	počet uchazečů ve sledovaném měsíci		
	duben 2022	březen 2023	duben 2023
nově evidovaní uchazeči o zaměstnání	3.030	3.842	3.407
uchazeči s ukončenou evidencí a vyřazení	3.596	4.186	3.616
- z toho umístění celkem	2.413	2.689	2.413
- z toho umístění úřadem práce	648	1.303	1.360

Tabulka č. 3 – Nezaměstnanost v hl. m. Praze a ČR k 30. 4. 2023

okres	počet nezaměstnaných		volná pracovní místa	počet uchazečů na 1 VPM	podíl nezaměstnaných osob [%]
	celkem	z toho ženy			
Hl. m. Praha	27.810	15.752	79.054	0,4	3,0
Česká republika	261.683	143.064	284.530	0,9	3,6



2. Vybrané nástroje aktivní politiky zaměstnanosti v hl. m. Praze

Tabulka č. 4 – Osoby podpořené v rámci APZ a rekvalifikace uchazečů a zájemců o zaměstnání

ukazatel (celkový počet)	stav k		celkem od počátku roku do	
	30.04.2022	30.04.2023	30.04.2022	30.04.2023
osoby podpořené v rámci APZ				
veřejně prospěšné práce (VPP)	8	10	8	4
veřejně prospěšné práce (VPP) – ESF ¹⁾	4	5	3	3
společensky účelná prac. místa (SÚPM)	0	1	0	1
společensky účelná prac. místa (SÚPM) – ESF ¹⁾	78	69	50	14
SÚPM – samostatně výděleč. činnost (SVČ)	11	15	0	1
SÚPM – samostatně výděleč. činnost (SVČ) – ESF ¹⁾	0	0	0	0
zřízení pracovního místa pro OZP (bez SVČ)	0	1	0	0
zřízení pracovního místa pro OZP – SVČ	2	1	1	0
vytvořená pracovní místa (NIP)	9	0	3	0
ostatní nástroje APZ	24	2	24	2
rekvalifikace uchazečů a zájemců o zaměstnání				
uchazeči a zájemci zařazení do rekvalifikací	0	0	0	0
uchazeči a zájemci zařazení do rekvalifikací – ESF ¹⁾	7	0	17	0
uchazeči a zájemci zařazení do rekvalifikací – NPO ²⁾	0	0	0	0
uchazeči a zájemci, kteří zahájili zvolenou rekvalifikaci	0	199	0	676
uchazeči a zájemci, kteří zahájili zvolenou rekvalifikaci – ESF ¹⁾	113	117	439	310
uchazeči a zájemci, kteří zahájili zvolenou rekvalifikaci – NPO ²⁾	0	74	0	187
NPO – Digitální vzdělávání (dle §106 ZoZ)				
Uchazeči a zájemci, kteří zahájili Digitální vzdělávání ²⁾	0	1	0	11
osoby podpořené v rámci APZ celkem	256	495	545	1209

¹⁾ financováno převážně z Evropského sociálního fondu

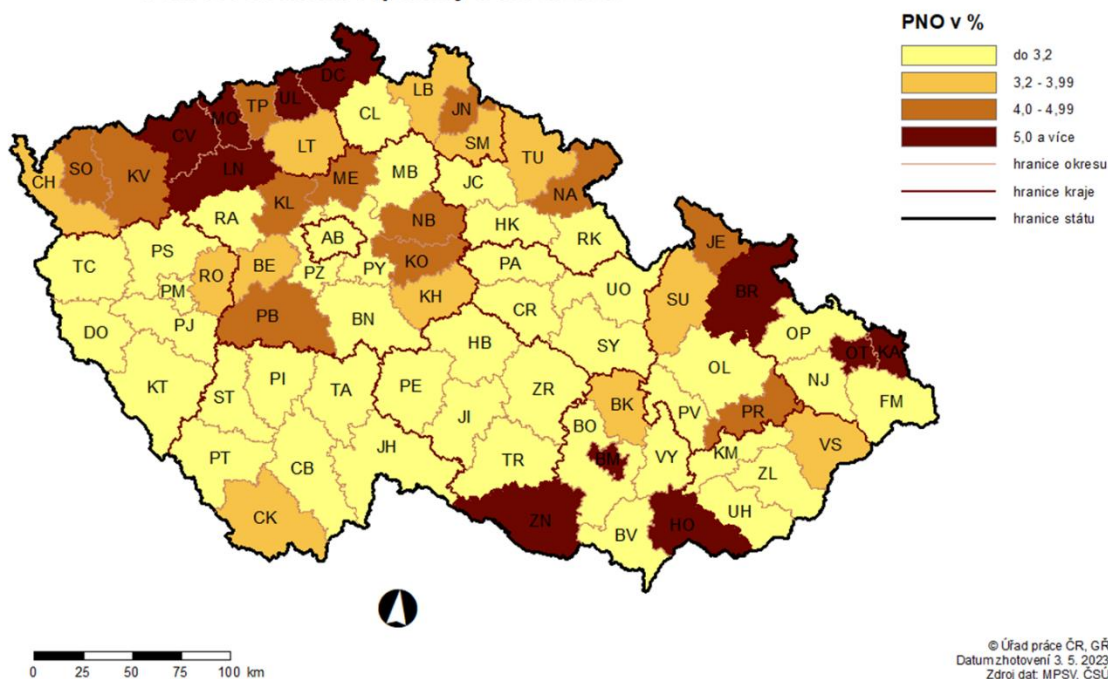
²⁾ financováno převážně z Národního plánu obnovy

Podrobnější statistické údaje o nástrojích APZ naleznete na stránkách Integrovaného portálu MPSV, v měsíčních statistikách nezaměstnanosti, na <https://www.mpsv.cz/web/cz/mesicni>

3. MAPA – Podíl nezaměstnaných osob

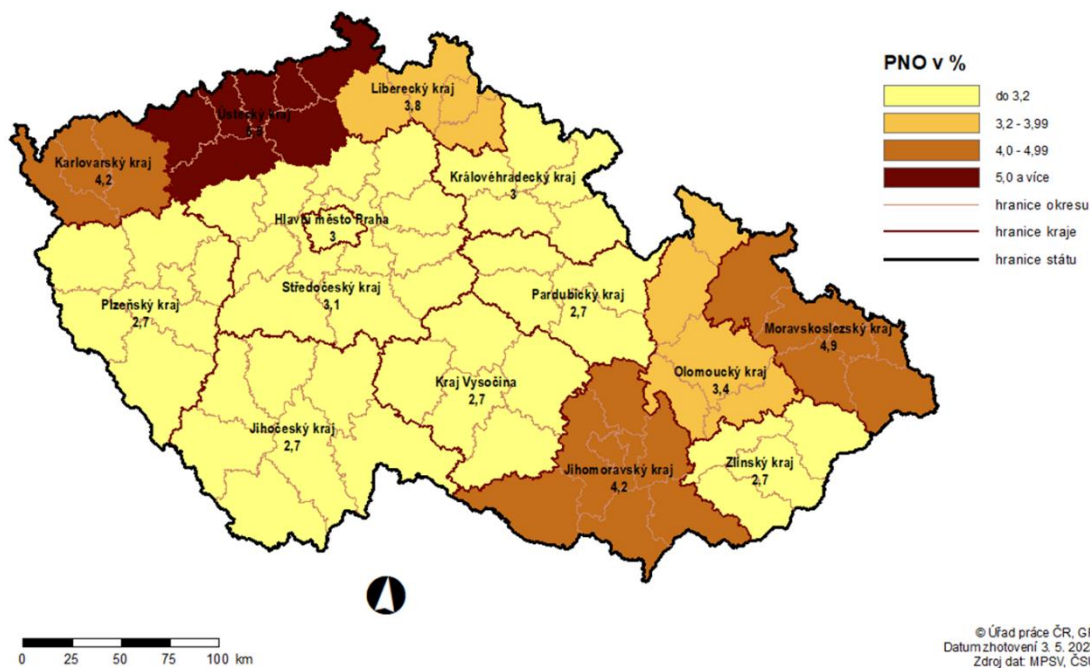
PODÍL NEZAMĚŠTNANÝCH OSOB (PNO) NA POČTU OBYVATEL

v okresech České republiky k 30. 4. 2023



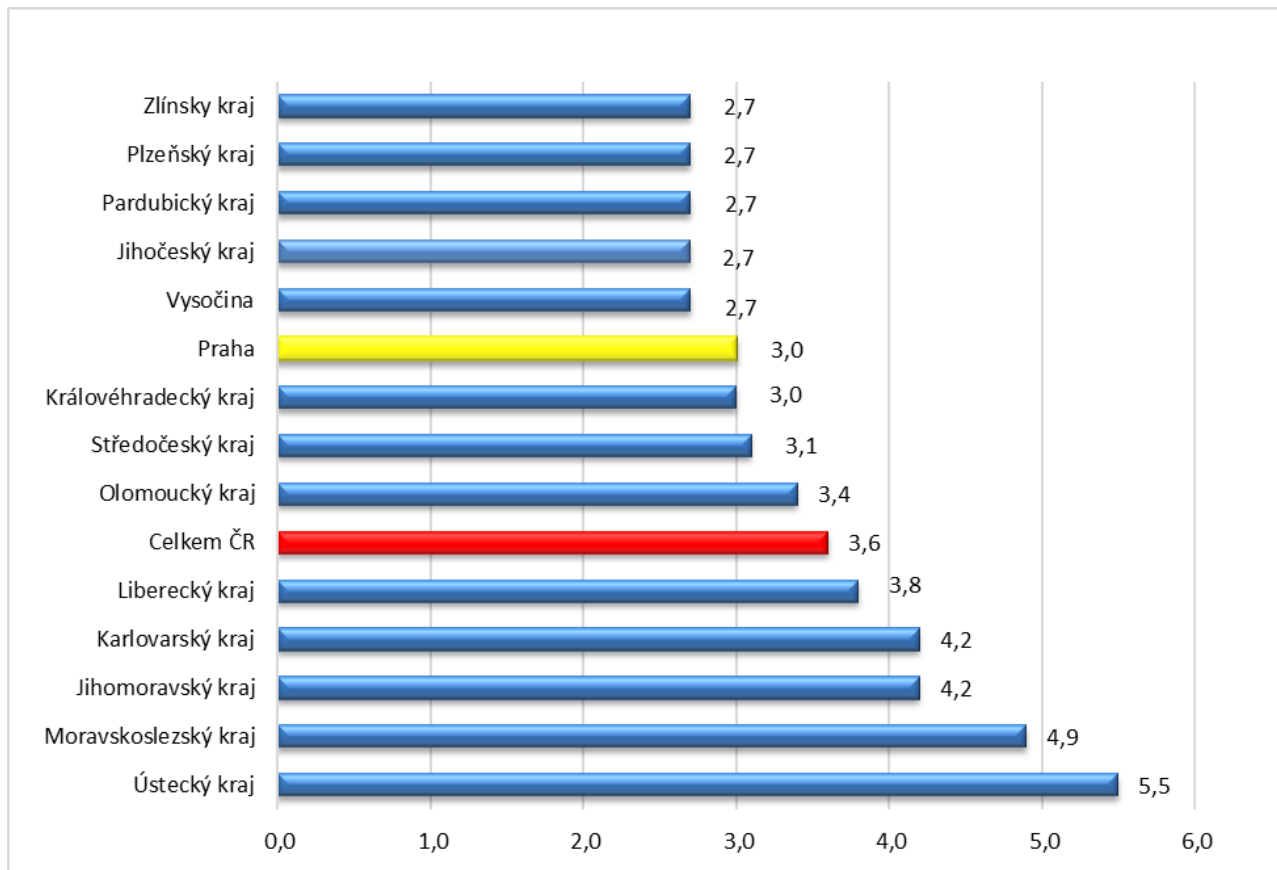
PODÍL NEZAMĚŠTNANÝCH OSOB (PNO) NA POČTU OBYVATEL

v krajích České republiky k 30. 4. 2023

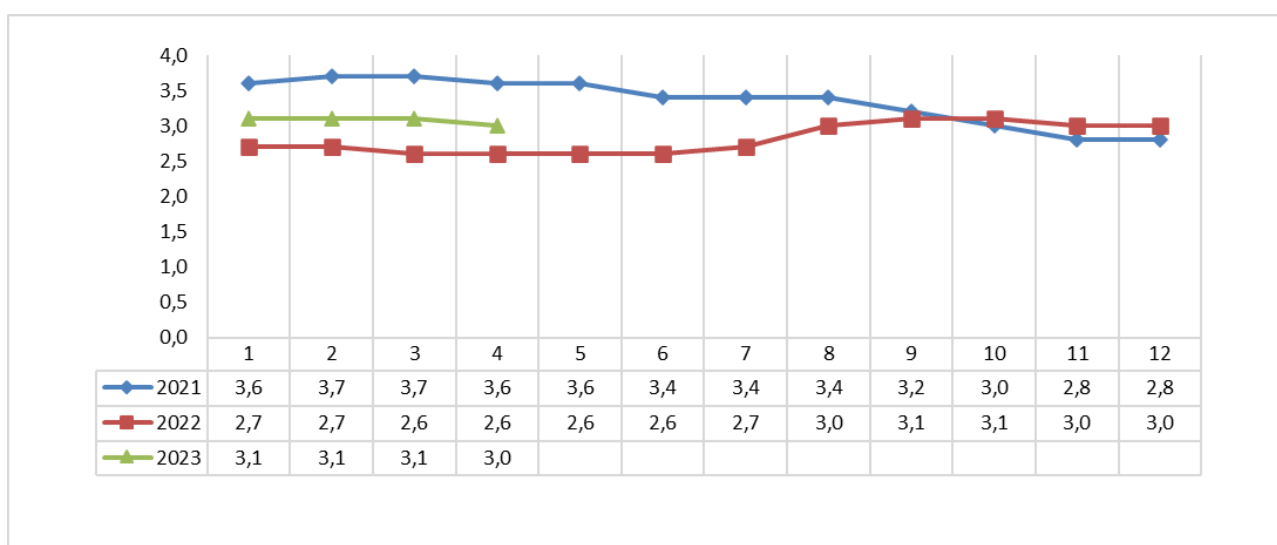


GRAFY

Graf č. 1 - Podíl nezaměstnaných osob v jednotlivých krajích ČR k 30. 4. 2023 v %

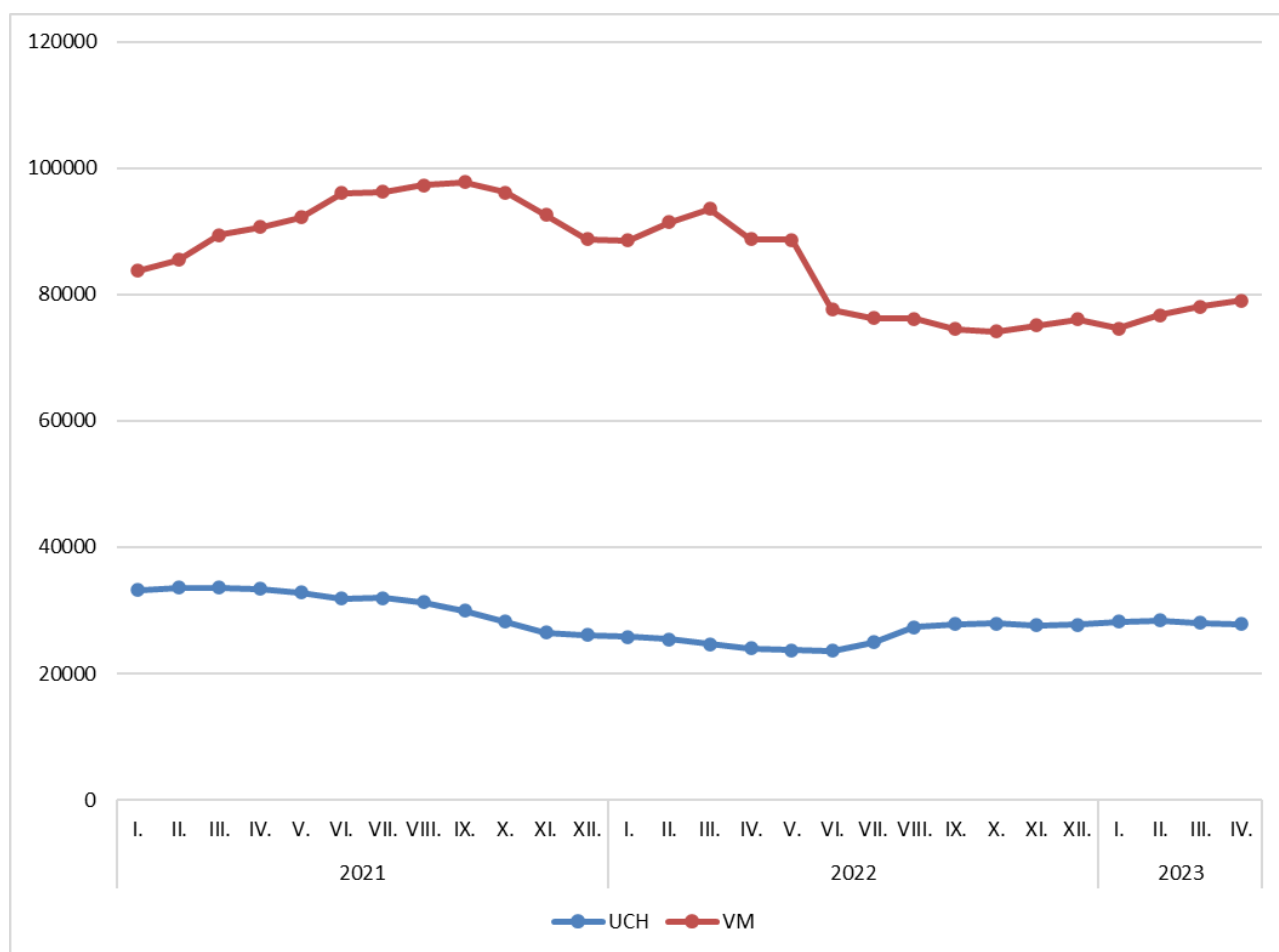


Graf č. 2 - Vývoj podílu nezaměstnaných v hl. m. Praze v letech 2021–2023 v %





Graf č. 3 - Vývoj počtu uchazečů a volných míst v hl. m. Praze v letech 2021–2023





Tabulka setříděných okresů k 30. 4. 2023

SETŘÍDĚNÍ OKRESŮ k 30. dubnu 2023

	PNO v %		meziměs. přírůst./ úbytek nezam. v %		počet uchazečů na 1 VPM
Karviná	8,3	Praha-západ	-0,3	Karviná	10,8
Most	7,0	Chomutov	-0,5	Bruntál	5,4
Chomutov	6,4	Brno-město	-0,8	Most	4,8
Bruntál	6,2	Ostrava-město	-0,8	Ústí nad Labem	3,5
Ústí nad Labem	5,8	území Hlavního města Prahy	-0,8	Opava	3,5
Louny	5,7	Karviná	-0,9	Děčín	3,3
Znojmo	5,2	Jablonec nad Nisou	-0,9	Jeseník	3,2
Děčín	5,2	Praha-východ	-1,2	Žďár nad Sázavou	3,2
Brno-město	5,2	Most	-1,6	Sokolov	3,1
Ostrava-město	5,2	Ústí nad Labem	-1,7	Louny	3,0
Hodonín	5,2	Teplice	-1,8	Jablonec nad Nisou	2,8
Sokolov	4,9	Karlovy Vary	-2,2	Hodonín	2,8
Jeseník	4,8	Kladno	-2,2	Ostrava-město	2,7
Teplice	4,8	Mladá Boleslav	-2,3	Znojmo	2,5
Kladno	4,5	Brno-venkov	-2,4	Přerov	2,4
Mělník	4,5	Liberec	-2,5	Strakonice	2,4
Karlovy Vary	4,5	Pizeň-město	-2,6	Litoměřice	2,3
Příbram	4,3	Sokolov	-2,7	Blansko	2,2
Přerov	4,2	Hradec Králové	-2,7	Frýdek-Místek	2,1
Jablonec nad Nisou	4,2	Beroun	-3,0	Šumperk	2,1
Nymburk	4,2	Vyškov	-3,0	Česká Lípa	2,0
Náchod	4,1	Nymburk	-3,2	Teplice	2,0
Kolín	4,0	Ústí nad Orlicí	-3,2	Karlovy Vary	2,0
Semily	4,0	Blansko	-3,2	Kroměříž	2,0
Liberec	4,0	Cheb	-3,5	Břeclav	2,0
Český Krumlov	4,0	Přerov	-3,6	Třebíč	1,9
Litoměřice	3,6	České Budějovice	-3,7	Náchod	1,7
Šumperk	3,6	Pardubice	-3,7	Trutnov	1,7
Trutnov	3,5	Mělník	-3,7	Chomutov	1,6
Beroun	3,5	Pizeň-sever	-4,1	Olomouc	1,6
Rokycany	3,4	Olomouc	-4,5	Uherské Hradiště	1,6
Vsetín	3,3	Trutnov	-4,6	Jindřichův Hradec	1,5
Blansko	3,3	Uherské Hradiště	-4,7	Kladno	1,4
Kutná Hora	3,2	Pizeň-jih	-4,7	Liberec	1,4
Cheb	3,2	Tábor	-4,7	Prostějov	1,3
Frýdek-Místek	3,2	Rakovník	-5,0	Semily	1,3
Česká Lípa	3,2	Příbram	-5,0	Nový Jičín	1,3
Třebíč	3,1	Kolín	-5,1	Vsetín	1,2
Břeclav	3,1	Rokycany	-5,5	Příbram	1,2
Olomouc	3,1	Tachov	-5,6	Brno-město	1,2
Tachov	3,1	Náchod	-5,8	Havlíčkův Brod	1,2
území Hlavního města Prahy	3,0	Frýdek-Místek	-5,8	Nymburk	1,0
Hradec Králové	3,0	Domažlice	-5,8	Vyškov	1,0
Tábor	3,0	Česká Lípa	-5,9	Rokycany	0,9
Rakovník	3,0	Semily	-5,9	Rakovník	0,9
Svitavy	2,9	Prostějov	-5,9	Kutná Hora	0,9
Nový Jičín	2,9	Děčín	-6,0	Pizeň-sever	0,9
Žďár nad Sázavou	2,9	Hodonín	-6,1	České Budějovice	0,8
Pizeň-sever	2,9	Louny	-6,1	Svitavy	0,8
Uherské Hradiště	2,9	Opava	-6,6	Chrudim	0,8
Opava	2,9	Havlíčkův Brod	-6,9	Brno-venkov	0,8
Pardubice	2,9	Kroměříž	-6,9	Písek	0,8
Brno-venkov	2,9	Rychnov nad Kněžnou	-6,9	Tábor	0,7
Kroměříž	2,8	Nový Jičín	-7,0	Jihlava	0,7
Pizeň-město	2,8	Zlín	-7,1	Hradec Králové	0,7
Jihlava	2,7	Vsetín	-7,2	Jičín	0,7
Klatovy	2,6	Šumperk	-7,8	Klatovy	0,7
Prachatice	2,6	Bruntál	-8,1	Kolín	0,7
Havlíčkův Brod	2,6	Kutná Hora	-8,2	Zlín	0,6
Strakonice	2,6	Litoměřice	-8,2	Ústí nad Orlicí	0,6
Chrudim	2,6	Jičín	-8,4	Prachatice	0,6
Domažlice	2,6	Benešov	-8,4	Cheb	0,6
České Budějovice	2,5	Žďár nad Sázavou	-8,5	Mělník	0,5
Mladá Boleslav	2,5	Český Krumlov	-8,9	Rychnov nad Kněžnou	0,5
Vyškov	2,5	Jihlava	-9,7	Pizeň-město	0,5
Písek	2,4	Pelhřimov	-9,8	Pardubice	0,5
Prostějov	2,4	Prachatice	-9,8	Český Krumlov	0,5
Ústí nad Orlicí	2,4	Strakonice	-10,5	Domažlice	0,5
Jindřichův Hradec	2,1	Písek	-11,4	Beroun	0,5
Jičín	2,0	Klatovy	-11,5	Pizeň-jih	0,5
Zlín	2,0	Třebíč	-11,7	Benešov	0,5
Pizeň-jih	1,9	Znojmo	-11,7	Tachov	0,4
Benešov	1,9	Svitavy	-12,5	Pelhřimov	0,4
Rychnov nad Kněžnou	1,9	Jeseník	-12,6	území Hlavního města Prahy	0,4
Praha-západ	1,7	Chrudim	-13,4	Praha-západ	0,3
Pelhřimov	1,6	Břeclav	-13,5	Mladá Boleslav	0,3
Praha-východ	1,5	Jindřichův Hradec	-19,4	Praha-východ	0,2
Celkem ČR	3,6	Celkem ČR	-4,3	Celkem ČR	0,9



SE TR Ě D Ě N Í O K R E S Ů k 30. dubnu 2023

Uchazeči o zaměstnání		Volná pracovní místa		Počet uchazečů na 1 VPM	
území Hlavního města Pr	27810	území Hlavního města Pr	79054	Karviná	10,8
Karviná	13613	Brno-město	11266	Bruntál	5,4
Brno-město	13581	Praha-východ	10972	Most	4,8
Ostrava-město	11716	Mladá Boleslav	8618	Ústí nad Labem	3,5
Hodonín	5423	Plzeň-město	7199	Opava	3,5
Chomutov	5403	Praha-západ	6997	Děčín	3,3
Most	5232	Pardubice	6650	Jeseník	3,2
Kladno	5222	Mělník	6295	Žďár nad Sázavou	3,2
Liberec	5072	Brno-venkov	5511	Sokolov	3,1
Olomouc	4899	Beroun	5051	Louny	3,0
Ústí nad Labem	4770	Hradec Králové	4697	Jablonec nad Nisou	2,8
Frýdek-Místek	4721	Kolín	4430	Hodonín	2,8
Děčín	4477	Ostrava-město	4283	Ostrava-město	2,7
Brno-venkov	4403	Zlín	4015	Znojmo	2,5
Teplice	4196	České Budějovice	4003	Přerov	2,4
Znojmo	3972	Kladno	3803	Strakonice	2,4
Bruntál	3793	Liberec	3739	Litoměřice	2,3
Plzeň-město	3704	Ústí nad Orlicí	3606	Blansko	2,2
Přerov	3625	Cheb	3476	Frýdek-Místek	2,1
Louny	3514	Český Krumlov	3407	Šumperk	2,1
Opava	3485	Chomutov	3316	Česká Lípa	2,0
Mělník	3447	Olomouc	3013	Teplice	2,0
Hradec Králové	3440	Nymburk	2965	Karlovy Vary	2,0
Karlovy Vary	3420	Jihlava	2889	Kroměříž	2,0
Pardubice	3393	Tachov	2819	Břeclav	2,0
České Budějovice	3370	Benešov	2799	Třebíč	1,9
Příbram	3321	Příbram	2747	Náchod	1,7
Vsetín	3247	Tábor	2737	Trutnov	1,7
Nový Jičín	3077	Vsetín	2680	Chomutov	1,6
Náchod	2958	Svitavy	2460	Olomouc	1,6
Kolín	2938	Nový Jičín	2405	Uherské Hradiště	1,6
Sokolov	2925	Frýdek-Místek	2226	Jindřichův Hradec	1,5
Litoměřice	2910	Chrudim	2225	Kladno	1,4
Nymburk	2903	Pelhřimov	2218	Liberec	1,4
Šumperk	2871	Klatovy	2216	Prostějov	1,3
Uherské Hradiště	2829	Teplice	2099	Semily	1,3
Trutnov	2773	Domažlice	2011	Nový Jičín	1,3
Jablonec nad Nisou	2600	Kutná Hora	2008	Vsetín	1,2
Zlín	2594	Plzeň-sever	1959	Příbram	1,2
Blansko	2459	Hodonín	1958	Brno-město	1,2
Třebíč	2457	Plzeň-jih	1934	Havlíčkův Brod	1,2
Břeclav	2449	Rychnov nad Kněžnou	1844	Nymburk	1,0
Žďár nad Sázavou	2430	Uherské Hradiště	1753	Vyškov	1,0
Beroun	2391	Karlovy Vary	1735	Rokycany	0,9
Česká Lípa	2324	Náchod	1702	Rakovník	0,9
Ústí nad Orlicí	2220	Vyškov	1677	Kutná Hora	0,9
Mladá Boleslav	2182	Prachatice	1656	Plzeň-sever	0,9
Jihlava	2130	Trutnov	1628	České Budějovice	0,8
Svitavy	2064	Znojmo	1587	Svitavy	0,8
Tábor	2050	Jičín	1575	Chrudim	0,8
Praha-východ	2001	Písek	1540	Brno-venkov	0,8
Cheb	1976	Přerov	1524	Písek	0,8
Kroměříž	1963	Semily	1482	Tábor	0,7
Semily	1897	Havlíčkův Brod	1392	Jihlava	0,7
Chrudim	1865	Šumperk	1370	Hradec Králové	0,7
Praha-západ	1786	Ústí nad Labem	1355	Jičín	0,7
Prostějov	1778	Děčín	1347	Klatovy	0,7
Kutná Hora	1735	Prostějov	1334	Kolín	0,7
Český Krumlov	1706	Litoměřice	1287	Zlín	0,6
Plzeň-sever	1689	Třebíč	1270	Ústí nad Orlicí	0,6
Havlíčkův Brod	1658	Karviná	1259	Prachatice	0,6
Vyškov	1632	Břeclav	1252	Cheb	0,6
Klatovy	1560	Rokycany	1230	Mělník	0,5
Strakonice	1430	Rakovník	1219	Rychnov nad Kněžnou	0,5
Jindřichův Hradec	1315	Česká Lípa	1160	Plzeň-město	0,5
Benešov	1312	Louny	1153	Pardubice	0,5
Jeseník	1247	Blansko	1110	Český Krumlov	0,5
Tachov	1170	Most	1086	Domažlice	0,5
Písek	1169	Opava	1010	Beroun	0,5
Rokycany	1125	Kroměříž	1001	Plzeň-jih	0,5
Jičín	1115	Sokolov	941	Benešov	0,5
Rakovník	1109	Jablonec nad Nisou	936	Tachov	0,4
Rychnov nad Kněžnou	1005	Jindřichův Hradec	893	Pelhřimov	0,4
Prachatice	976	Žďár nad Sázavou	768	území Hlavního města Pr	0,4
Domažlice	954	Bruntál	707	Praha-západ	0,3
Plzeň-jih	914	Strakonice	603	Mladá Boleslav	0,3
Pelhřimov	793	Jeseník	388	Praha-východ	0,2
Celkem ČR	261683	Celkem ČR	284530	Celkem ČR	0,9



SE T Ě Ř Í D Ě N Í O K R E S Ů k 30. dubnu 2023

Osoby se ZP		Volná pracovní místa pro OZP		Počet osob se ZP na 1 VPM pro OZP	
Karviná	1860	území Hlavního města Pr	1822	Chomutov	16,7
území Hlavního města Pr	1858	Plzeň-město	343	Karviná	16,0
Ostrava-město	1741	Zlín	317	Mělník	15,7
Brno-město	1403	České Budějovice	272	Most	13,4
Hodonín	926	Brno-město	271	Bruntál	12,1
Frydek-Místek	878	Ostrava-město	266	Kolín	11,7
Brno-venkov	824	Mladá Boleslav	201	Blansko	10,4
Chomutov	766	Liberec	196	Hodonín	10,1
Olomouc	724	Frydek-Místek	190	Brno-venkov	9,4
Most	698	Uherské Hradiště	188	Litoměřice	8,4
Bruntál	652	Šumperk	183	Strakonice	8,3
Louny	624	Kroměříž	180	Trutnov	7,9
Liberec	603	Děčín	174	Břeclav	7,8
Litoměřice	591	Olomouc	170	Jičín	7,8
Děčín	589	Prostějov	156	Jeseník	7,6
Uherské Hradiště	585	Nový Jičín	154	Rakovník	7,0
Opava	584	Kladno	153	Znojmo	6,7
Teplice	577	Beroun	148	Ostrava-město	6,5
Plzeň-město	573	Praha-východ	144	Karlovy Vary	6,5
Ústí nad Labem	570	Náchod	144	Tachov	6,3
Přerov	563	Teplice	142	Žďár nad Sázavou	6,0
Blansko	560	Praha-západ	134	Sokolov	5,8
Trutnov	544	Příbram	133	Louny	5,7
Hradec Králové	543	Tábor	132	Ústí nad Labem	5,6
Šumperk	537	Písek	123	Ústí nad Orlicí	5,5
Nový Jičín	472	Pardubice	123	Opava	5,3
Znojmo	469	Hradec Králové	122	Kutná Hora	5,3
Zlín	468	Svitavy	118	Plzeň-sever	5,3
Kladno	467	Havlíkův Brod	118	Brno-město	5,2
Žďár nad Sázavou	460	Karviná	116	Přerov	5,2
Kolín	446	Opava	110	Jindřichův Hradec	4,9
Svitavy	444	Louny	109	Česká Lípa	4,8
České Budějovice	439	Přerov	109	Frydek-Místek	4,6
Břeclav	439	Vsetín	105	Hradec Králové	4,5
Ústí nad Orlicí	434	Ústí nad Labem	101	Vyškov	4,3
Vsetín	418	Pelhřimov	97	Olomouc	4,3
Havlíkův Brod	397	Jablonec nad Nisou	92	Prachatice	4,1
Náchod	394	Hodonín	92	Chrudim	4,1
Česká Lípa	391	Klatovy	90	Semily	4,1
Příbram	381	Cheb	88	Teplice	4,1
Pardubice	368	Brno-venkov	88	Rokycany	4,0
Strakonice	364	Český Krumlov	87	Nymburk	4,0
Mělník	361	Chrudim	84	Vsetín	4,0
Chrudim	348	Česká Lípa	82	Svitavy	3,8
Sokolov	344	Ústí nad Orlicí	79	Třebíč	3,7
Jablonec nad Nisou	340	Žďár nad Sázavou	77	Jihlava	3,7
Kroměříž	327	Nymburk	76	Jablonec nad Nisou	3,7
Vyškov	325	Domažlice	76	Plzeň-jih	3,5
Karlovy Vary	323	Vyškov	76	Benešov	3,5
Kutná Hora	313	Semily	75	Děčín	3,4
Tábor	311	Jihlava	71	Havlíkův Brod	3,4
Semily	305	Litoměřice	70	Uherské Hradiště	3,1
Nymburk	304	Znojmo	70	Liberec	3,1
Beroun	294	Rychnov nad Kněžnou	69	Nový Jičín	3,1
Prostějov	291	Trutnov	69	Kladno	3,1
Rakovník	285	Třebíč	69	Pardubice	3,0
Jihlava	264	Kutná Hora	59	Český Krumlov	2,9
Třebíč	258	Rokycany	59	Šumperk	2,9
Český Krumlov	256	Sokolov	59	Domažlice	2,9
Klatovy	251	Benešov	57	Rychnov nad Kněžnou	2,9
Tachov	244	Břeclav	56	Příbram	2,9
Rokycany	238	Plzeň-jih	55	Klatovy	2,8
Mladá Boleslav	237	Blansko	54	Náchod	2,7
Plzeň-sever	227	Bruntál	54	Cheb	2,5
Domažlice	223	Most	52	Tábor	2,4
Jindřichův Hradec	217	Karlovy Vary	50	Beroun	2,0
Cheb	216	Chomutov	46	Prostějov	1,9
Rychnov nad Kněžnou	199	Jindřichův Hradec	44	Kroměříž	1,8
Benešov	197	Strakonice	44	Plzeň-město	1,7
Plzeň-jih	193	Plzeň-sever	43	České Budějovice	1,6
Jičín	186	Prachatice	42	Zlín	1,5
Písek	179	Rakovník	41	Písek	1,5
Prachatice	174	Tachov	39	Pelhřimov	1,4
Praha-východ	160	Kolín	38	Mladá Boleslav	1,2
Pelhřimov	140	Jičín	24	Praha-východ	1,1
Jeseník	137	Mělník	23	území Hlavního města Pr	1,0
Praha-západ	103	Jeseník	18	Praha-západ	0,8
Celkem ČR	36394	Celkem ČR	10101	Celkem ČR	3,6