



Úřad práce ČR

Krajská pobočka Úřadu práce ČR v hl. m. Praze

Měsíční statistická zpráva

Červen 2023

Zprávu předkládá:

Ing. Miroslava Zlochová

vedoucí Oddělení projektů EU

<https://www.uradprace.cz/web/cz/statistiky-praha>

Hl. m. Praha 2023



Informace o nezaměstnanosti v hl. m. Praze k 30. 6. 2023

V tomto měsíci celkový počet uchazečů o zaměstnání klesl o 1,1 % na 27.164, počet hlášených volných pracovních míst stoupl o 2,2 % na 81.683 a podíl nezaměstnaných osob zůstal na 3,0 %.

K 30. 6. 2023 evidoval Úřad práce ČR (ÚP ČR), Krajská pobočka v hl. m. Praze celkem 27.164 uchazečů o zaměstnání. Jejich počet byl o 305 nižší než na konci předchozího měsíce, ve srovnání se stejným obdobím minulého roku je vyšší o 3.614 osob. Z tohoto počtu bylo 24.511 dosažitelných uchazečů o zaměstnání ve věku 15–64 let. Bylo to o 328 méně než na konci předchozího měsíce. Ve srovnání se stejným obdobím minulého roku byl jejich počet vyšší o 3.362 osob.

V průběhu měsíce bylo nově zaevidováno 3.583 osob. Ve srovnání s minulým měsícem to bylo více o 85 osob a v porovnání se stejným obdobím předchozího roku více o 375 osob.

Z evidence během měsíce odešlo celkem 3.860 uchazečů (ukončená evidence, vyřazení uchazeči). Bylo to o 53 osob více než v předchozím měsíci a o 505 osob více než ve stejném měsíci minulého roku. Do zaměstnání z nich ve sledovaném měsíci nastoupilo 2.237, tj. o 33 méně než v předchozím měsíci a o 195 více než ve stejném měsíci minulého roku, 1.278 uchazečů o zaměstnání bylo umístěno prostřednictvím Úřadu práce, tj. o 21 více než v předchozím měsíci a o 630 více než ve stejném období minulého roku, 718 uchazečů bylo vyřazeno bez umístění.

Ke konci měsíce bylo evidováno na ÚP ČR, Krajské pobočce v hl. m. Praze 15.385 žen. Jejich podíl na celkovém počtu uchazečů činil 56,6 %. V evidenci bylo 1.832 osob se zdravotním postižením, což představovalo 6,7 % z celkového počtu nezaměstnaných.

Ke konci tohoto měsíce bylo evidováno 610 absolventů škol všech stupňů vzdělání a mladistvých, jejich počet klesl ve srovnání s předchozím měsícem o 87 osob a ve srovnání se stejným měsícem minulého roku stoupl o 88 osob. Na celkové nezaměstnanosti se podíleli 2,2 %.

Podporu v nezaměstnanosti pobíralo 7.133 uchazečů o zaměstnání, tj. 26,3 % všech uchazečů vedených v evidenci.

Podíl nezaměstnaných osob, tj. počet dosažitelných uchazečů o zaměstnání ve věku 15–64 let k obyvatelstvu stejného věku, k 30. 6. 2023 zůstal na 3,0 %.

Podíl nezaměstnaných žen klesl na 3,4 %, podíl nezaměstnaných mužů klesl na 2,5 %.

Kraj evidoval k 30. 6. 2023 celkem 81.683 volných pracovních míst. Jejich počet byl o 1.837 vyšší, než v předchozím měsíci a o 4.056 vyšší než ve stejném měsíci minulého roku. Na jedno volné pracovní místo připadalo v průměru 0,3 uchazeče. Z celkového počtu nahlášených volných míst bylo 1.788 vhodných pro osoby se zdravotním postižením (OZP), na jedno volné pracovní místo připadalo 1,0 OZP. Volných pracovních míst pro absolventy a mladistvé bylo registrováno 5.999, na jedno



Úřad práce ČR

volné místo připadalo 0,1 uchazečů této kategorie. Z celkového počtu volných pracovních míst bylo 6.854 míst bez příznaku „pro cizince“. Na dalších 74.829 pozic pak mohli zaměstnavatelé přijímat také pracovníky ze zahraničí.

V rámci aktivní politiky zaměstnanosti (APZ) bylo od počátku roku 2023 prostřednictvím příspěvků APZ podpořeno 1.886 osob, z toho bylo zařazeno 1.760 osob do rekvalifikačních kurzů.

Informace o vývoji nezaměstnanosti v ČR v elektronické formě jsou zveřejněny na internetové adrese <https://www.mpsv.cz/web/cz/mesicni>.



1. Základní charakteristika vývoje nezaměstnanosti a volných pracovních míst v hl. m. Praze

Tabulka č. 1 - Vývoj nezaměstnanosti

ukazatel (celkový počet)		stav k		
		30.06.2022	31.05.2023	30.06.2023
evidovaní uchazeči o zaměstnání		23.550	27.469	27.164
- z toho	ženy	12.674	15.548	15.385
	absolventi a mladiství	522	697	610
	uchazeči se zdravotním postižením	1.791	1.846	1.832
uchazeči s nárokem na PvN		6.797	7.155	7.133
podíl nezaměstnaných osob v %		2,6	3,0	3,0
volná pracovní místa		77.627	79.846	81.683
počet uchazečů na 1 volné pracovní místo		0,3	0,3	0,3

Tabulka č. 2 - Tok nezaměstnanosti

ukazatel	počet uchazečů ve sledovaném měsíci		
	červen 2022	květen 2023	červen 2023
nově evidovaní uchazeči o zaměstnání	3.208	3.498	3.583
uchazeči s ukončenou evidencí a vyřazení	3.355	3.807	3.860
- z toho umístění celkem	2.042	2.270	2.237
- z toho umístění úřadem práce	648	1.257	1.278

Tabulka č. 3 – Nezaměstnanost v hl. m. Praze a ČR k 30. 6. 2023

okres	počet nezaměstnaných		volná pracovní místa	počet uchazečů na 1 VPM	podíl nezaměstnaných osob [%]
	celkem	z toho ženy			
Hl. m. Praha	27.164	15.385	81.683	0,3	3,0
Česká republika	249.792	138.851	286.690	0,9	3,4



2. Vybrané nástroje aktivní politiky zaměstnanosti v hl. m. Praze

Tabulka č. 4 – Osoby podpořené v rámci APZ a rekvalifikace uchazečů a zájemců o zaměstnání

ukazatel (celkový počet)	stav k		celkem od počátku roku do	
	30.06.2022	30.06.2023	30.06.2022	30.06.2023
osoby podpořené v rámci APZ				
veřejně prospěšné práce (VPP)	9	7	9	5
veřejně prospěšné práce (VPP) – ESF ¹⁾	3	4	3	3
společensky účelná prac. místa (SÚPM)	0	1	0	1
společensky účelná prac. místa (SÚPM) – ESF ¹⁾	82	62	65	23
SÚPM – samostatně výděleč. činnost (SVČ)	11	15	0	2
SÚPM – samostatně výděleč. činnost (SVČ) – ESF ¹⁾	0	0	0	0
zřízení pracovního místa pro OZP (bez SVČ)	0	1	0	0
zřízení pracovního místa pro OZP – SVČ	2	1	1	0
vytvořená pracovní místa (NIP)	11	0	7	0
ostatní nástroje APZ	24	1	24	2
rekvalifikace uchazečů a zájemců o zaměstnání				
uchazeči a zájemci zařazení do rekvalifikací	0	0	0	0
uchazeči a zájemci zařazení do rekvalifikací – ESF ¹⁾	0	0	17	0
uchazeči a zájemci zařazení do rekvalifikací – NPO ²⁾	0	0	0	0
uchazeči a zájemci, kteří zahájili zvolenou rekvalifikaci	0	206	0	1026
uchazeči a zájemci, kteří zahájili zvolenou rekvalifikaci – ESF ¹⁾	117	3	790	434
uchazeči a zájemci, kteří zahájili zvolenou rekvalifikaci – NPO ²⁾	0	64	0	300
NPO – Digitální vzdělávání (dle §106 ZoZ)				
Uchazeči a zájemci, kteří zahájili Digitální vzdělávání ²⁾	0	13	0	90
osoby podpořené v rámci APZ celkem	259	378	916	1.886

1) financováno převážně z Evropského sociálního fondu

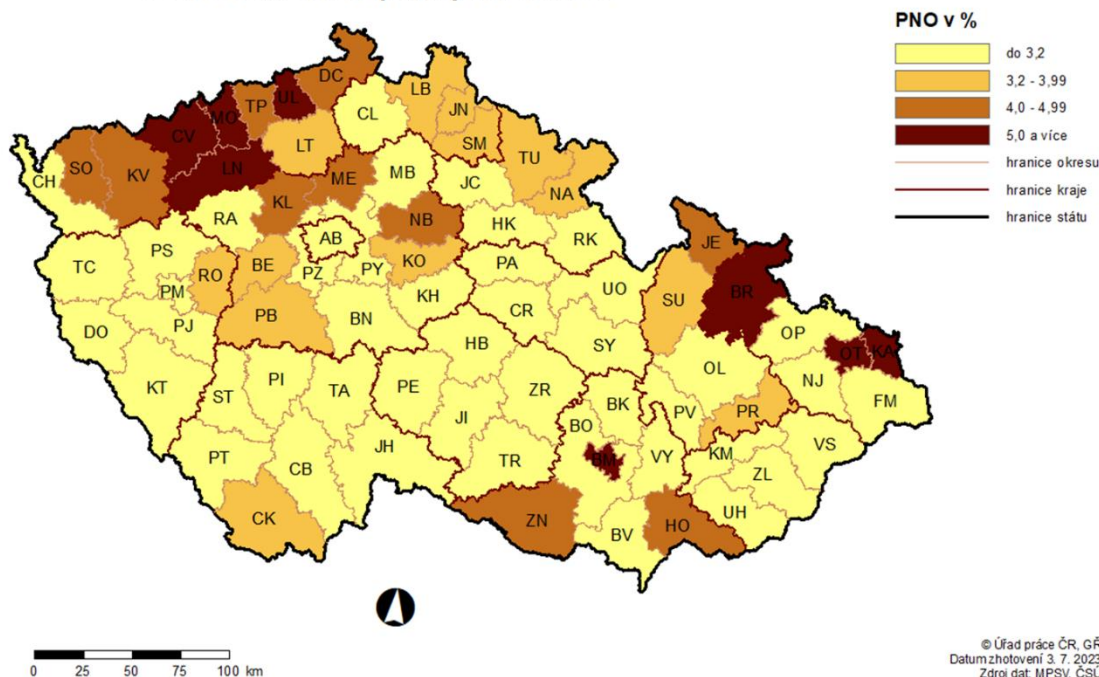
2) financováno převážně z Národního plánu obnovy

Podrobnější statistické údaje o nástrojích APZ naleznete na stránkách Integrovaného portálu MPSV, v měsíčních statistikách nezaměstnanosti, na <https://www.mpsv.cz/web/cz/mesicni>

3. MAPA – Podíl nezaměstnaných osob

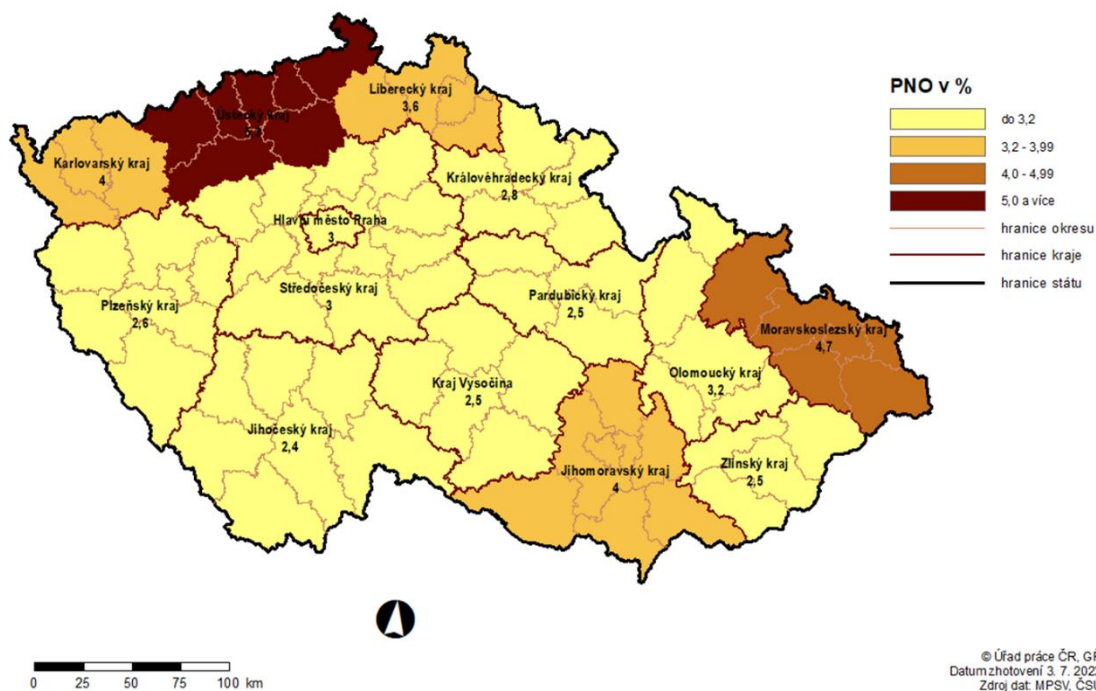
PODÍL NEZAMĚŠTNANÝCH OSOB (PNO) NA POČTU OBYVATEL

v okresech České republiky k 30. 6. 2023



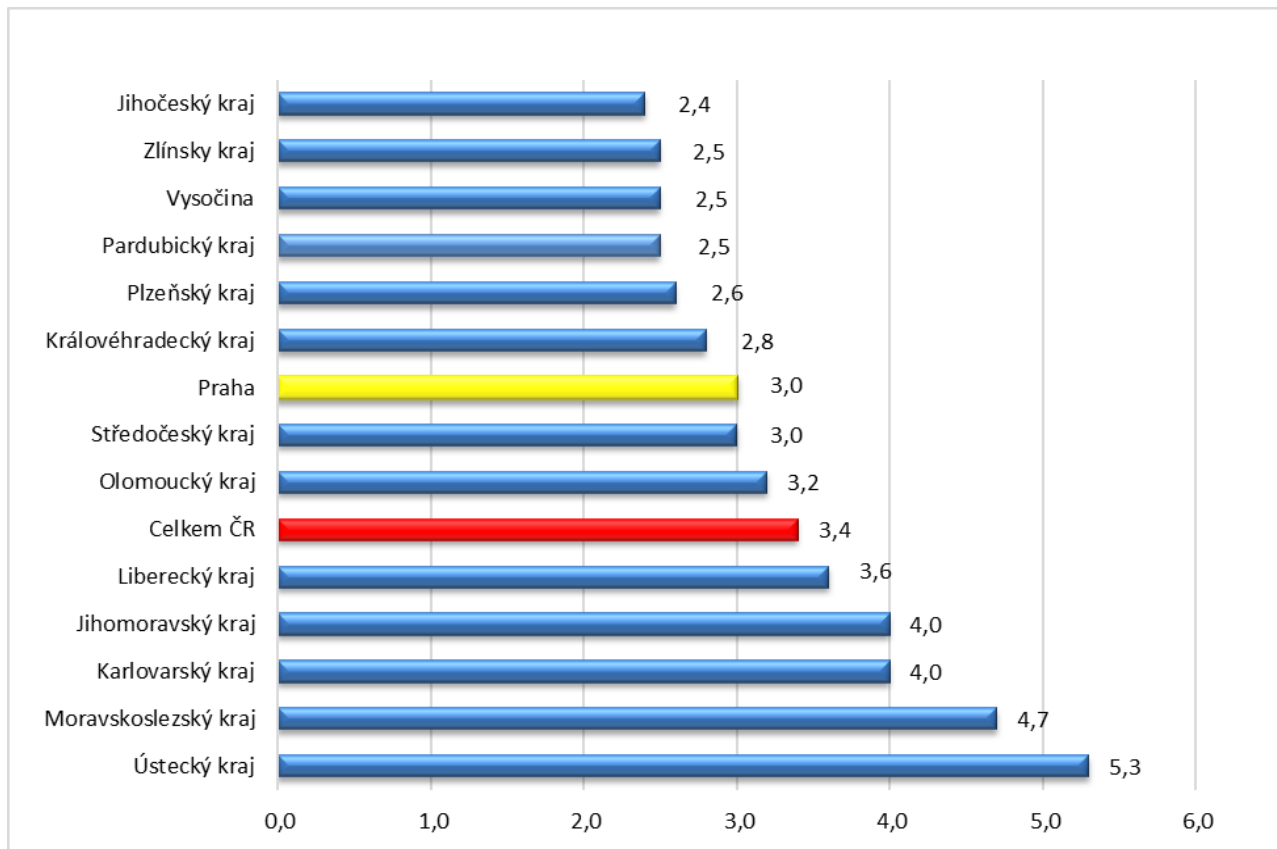
PODÍL NEZAMĚŠTNANÝCH OSOB (PNO) NA POČTU OBYVATEL

v krajích České republiky k 30. 6. 2023

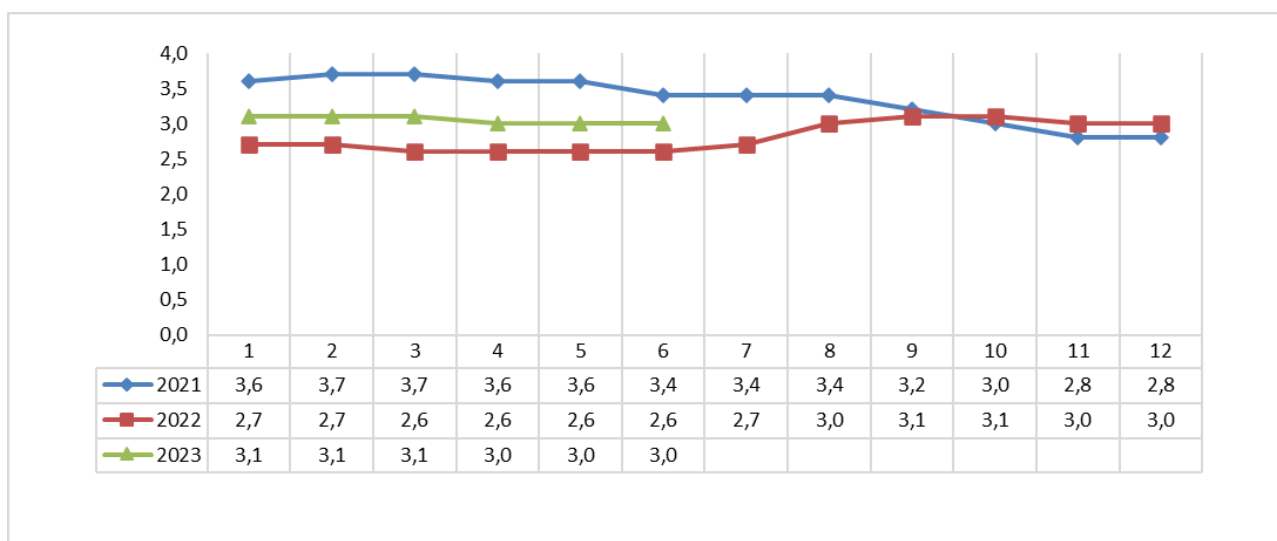


GRAFY

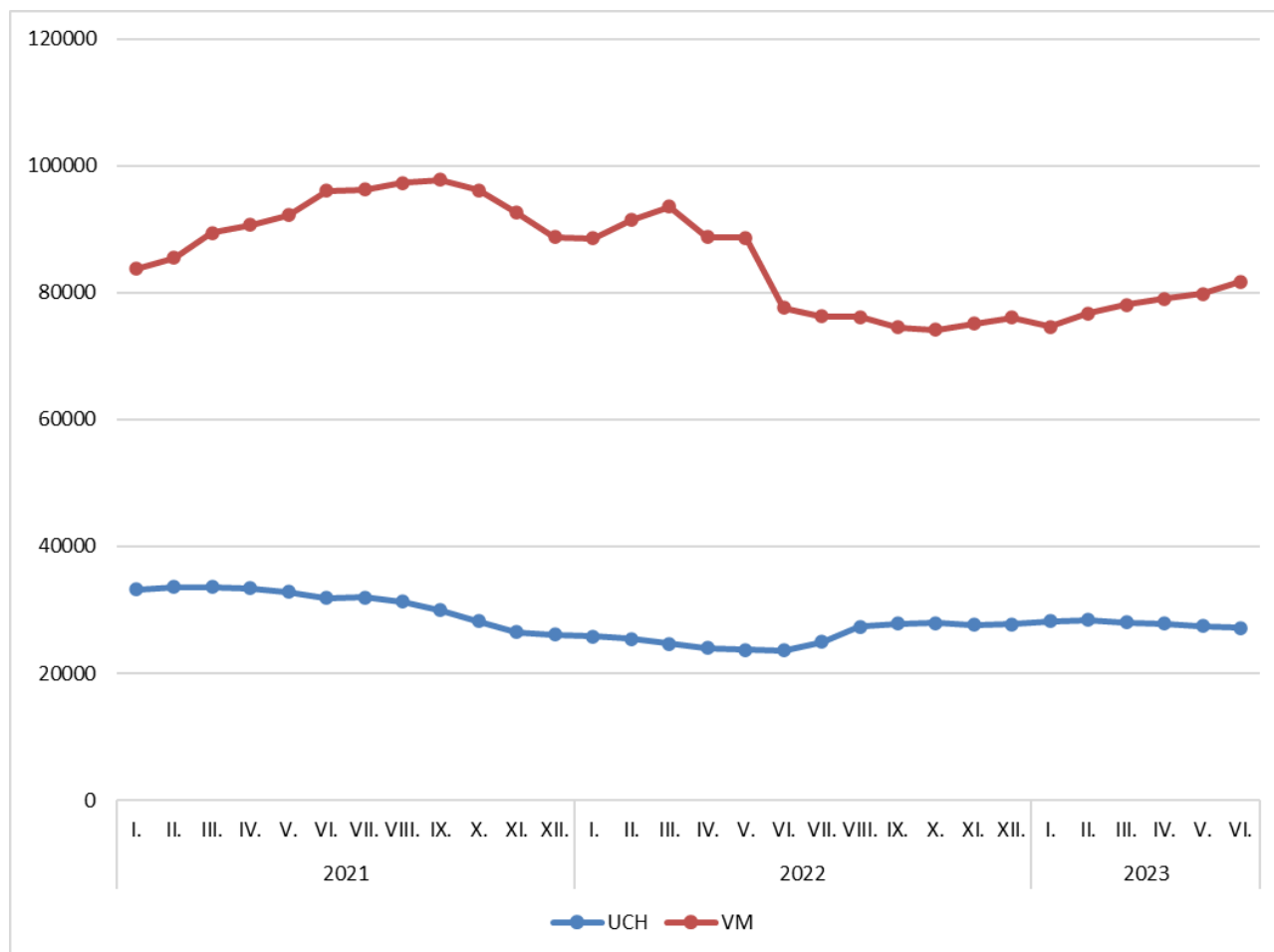
Graf č. 1 - Podíl nezaměstnaných osob v jednotlivých krajích ČR k 30. 6. 2023 v %



Graf č. 2 - Vývoj podílu nezaměstnaných v hl. m. Praze v letech 2021–2023 v %



Graf č. 3 - Vývoj počtu uchazečů a volných míst v hl. m. Praze v letech 2021–2023





Tabulka setříděných okresů k 30. 6. 2023

SETŘÍDĚNÍ OKRESŮ k 30. červnu 2023

	PNO v %		meziměs. přírůst./ úbytek nezam. v %		počet uchazečů na 1 VPM
Karviná	8,1	Ústí nad Labem	1,1	Karviná	10,2
Most	6,8	Praha-západ	0,9	Bruntál	4,9
Chomutov	6,2	Žďár nad Sázavou	0,8	Most	4,5
Ústí nad Labem	5,7	Kutná Hora	0,7	Ústí nad Labem	3,3
Bruntál	5,7	Tachov	0,5	Děčín	3,3
Louny	5,6	Vyškov	0,4	Louny	3,3
Brno-město	5,1	Louny	0,3	Sokolov	3,2
Ostrava-město	5,0	Hradec Králové	0,2	Opava	2,9
Děčín	4,9	Rakovník	0,0	Hodonín	2,9
Hodonín	4,8	Písek	-0,1	Jeseník	2,8
Znojmo	4,6	Šumperk	-0,3	Jablonec nad Nisou	2,8
Teplice	4,6	Zlín	-0,3	Žďár nad Sázavou	2,7
Sokolov	4,6	Mladá Boleslav	-0,3	Ostrava-město	2,7
Kladno	4,5	Mělník	-0,3	Blansko	2,3
Mělník	4,3	Nymburk	-0,4	Znojmo	2,2
Karlovy Vary	4,2	Plzeň-město	-0,4	Přerov	2,2
Nymburk	4,0	Rokycany	-0,5	Litoměřice	2,2
Jeseník	4,0	Chomutov	-0,5	Karlovy Vary	2,1
Příbram	4,0	Frýdek-Místek	-0,5	Šumperk	2,1
Jablonec nad Nisou	4,0	Kolín	-0,6	Frýdek-Místek	2,0
Přerov	3,9	Olomouc	-0,6	Strakonice	2,0
Kolín	3,9	Brno-město	-0,8	Teplice	1,9
Liberec	3,8	Jihlava	-0,9	Kroměříž	1,9
Náchod	3,7	Pardubice	-0,9	Třebíč	1,8
Semily	3,7	Břeclav	-1,0	Česká Lípa	1,8
Český Krumlov	3,5	území Hlavního města Prahy	-1,1	Trutnov	1,8
Šumperk	3,4	Blansko	-1,1	Chomutov	1,7
Litoměřice	3,3	Kladno	-1,2	Břeclav	1,7
Beroun	3,3	Most	-1,2	Náchod	1,5
Trutnov	3,3	Brno-venkov	-1,3	Jindřichův Hradec	1,5
Rokycany	3,2	Ostrava-město	-1,3	Olomouc	1,5
Blansko	3,1	Jablonec nad Nisou	-1,3	Uherské Hradiště	1,5
Frýdek-Místek	3,1	Vsetín	-1,4	Liberec	1,4
Cheb	3,1	Domažlice	-1,4	Vsetín	1,3
Kutná Hora	3,0	Semily	-1,4	Kladno	1,3
Vsetín	3,0	Opava	-1,5	Prostějov	1,2
Olomouc	3,0	Třebíč	-1,6	Semily	1,2
Česká Lípa	3,0	Klatovy	-1,6	Nový Jičín	1,2
Tachov	3,0	Trutnov	-1,7	Brno-město	1,1
území Hlavního města Prahy	3,0	Praha-východ	-1,7	Příbram	1,1
Hradec Králové	2,9	Kroměříž	-1,7	Havlíčkův Brod	1,0
Třebíč	2,9	Pelhřimov	-1,8	Kutná Hora	1,0
Břeclav	2,9	Děčín	-2,1	Vyškov	1,0
Brno-venkov	2,8	Liberec	-2,2	Nymburk	1,0
Žďár nad Sázavou	2,8	Cheb	-2,2	Rokycany	0,9
Pardubice	2,8	Ústí nad Orlicí	-2,3	Svitavy	0,8
Tábor	2,8	Karviná	-2,3	Rakovník	0,8
Rakovník	2,8	Nový Jičín	-2,3	Brno-venkov	0,8
Nový Jičín	2,7	Beroun	-2,3	České Budějovice	0,8
Plzeň-sever	2,7	Česká Lípa	-2,4	Plzeň-sever	0,8
Opava	2,7	Strakonice	-2,4	Chrudim	0,7
Plzeň-město	2,7	Příbram	-2,4	Jihlava	0,7
Svitavy	2,7	Sokolov	-2,4	Hradec Králové	0,7
Kroměříž	2,7	Bruntál	-2,5	Zlín	0,7
Uherské Hradiště	2,6	Teplice	-2,6	Tábor	0,7
Jihlava	2,5	Rychnov nad Kněžnou	-2,6	Písek	0,7
Domažlice	2,5	Plzeň-sever	-2,6	Klatovy	0,7
Klatovy	2,4	Svitavy	-2,8	Jičín	0,7
Mladá Boleslav	2,4	Benešov	-2,9	Kolín	0,7
Vyškov	2,4	Přerov	-2,9	Prachatice	0,6
Strakonice	2,4	Hodonín	-3,0	Ústí nad Orlicí	0,6
Havlíčkův Brod	2,4	Český Krumlov	-3,0	Cheb	0,5
Prachatice	2,3	Havlíčkův Brod	-3,2	Rychnov nad Kněžnou	0,5
Ústí nad Orlicí	2,3	Litoměřice	-3,2	Mělník	0,5
České Budějovice	2,3	Náchod	-3,3	Pardubice	0,5
Písek	2,3	Plzeň-jih	-3,6	Plzeň-město	0,5
Chrudim	2,3	Karlovy Vary	-3,6	Beroun	0,5
Prostějov	2,1	České Budějovice	-3,7	Domažlice	0,5
Zlín	1,9	Tábor	-3,7	Český Krumlov	0,5
Jičín	1,8	Prachatice	-3,9	Benešov	0,4
Jindřichův Hradec	1,8	Jičín	-4,2	Plzeň-jih	0,4
Rychnov nad Kněžnou	1,8	Prostějov	-4,2	Tachov	0,4
Benešov	1,7	Znojmo	-4,7	Pelhřimov	0,3
Plzeň-jih	1,7	Chrudim	-5,0	území Hlavního města Prahy	0,3
Praha-západ	1,6	Jeseník	-5,3	Praha-západ	0,3
Praha-východ	1,5	Uherské Hradiště	-5,3	Mladá Boleslav	0,2
Pelhřimov	1,5	Jindřichův Hradec	-5,9	Praha-východ	0,2
Celkem ČR	3,4	Celkem ČR	-1,6	Celkem ČR	0,9



SETRŽIDĚNÍ OKRESŮ k 30. červnu 2023

Uchazeči o zaměstnání		Volná pracovní místa		Počet uchazečů na 1 VPM	
území Hlavního města Pr	27164	území Hlavního města Pr	81683	Karviná	10,2
Brno-město	13417	Brno-město	11674	Bruntál	4,9
Karviná	13202	Praha-východ	11011	Most	4,5
Ostrava-město	11416	Mladá Boleslav	9183	Ústí nad Labem	3,3
Chomutov	5245	Plzeň-město	7514	Děčín	3,3
Kladno	5141	Praha-západ	6874	Louny	3,3
Most	5130	Pardubice	6833	Sokolov	3,2
Hodonín	5023	Mělník	6385	Opava	2,9
Liberec	4828	Brno-venkov	5386	Hodonín	2,9
Olomouc	4709	Beroun	4921	Jeseník	2,8
Ústí nad Labem	4704	Hradec Králové	4697	Jablonec nad Nisou	2,8
Frydek-Místek	4611	Kolín	4362	Žďár nad Sázavou	2,7
Brno-venkov	4313	Ostrava-město	4302	Ostrava-město	2,7
Děčín	4191	Kladno	3968	Blansko	2,3
Teplice	4047	České Budějovice	3868	Znojmo	2,2
Plzeň-město	3603	Ústí nad Orlicí	3771	Přerov	2,2
Znojmo	3522	Zlín	3568	Litoměřice	2,2
Bruntál	3504	Cheb	3529	Karlovy Vary	2,1
Louny	3458	Liberec	3446	Šumperk	2,1
Přerov	3391	Český Krumlov	3377	Frydek-Místek	2,0
Hradec Králové	3335	Olomouc	3140	Strakonice	2,0
Opava	3322	Chomutov	3065	Teplice	1,9
Mělník	3305	Tachov	3051	Kroměříž	1,9
Pardubice	3279	Nymburk	2957	Třebíč	1,8
Karlovy Vary	3238	Benešov	2873	Česká Lípa	1,8
Příbram	3105	Příbram	2812	Trutnov	1,8
České Budějovice	3090	Jihlava	2802	Chomutov	1,7
Vsetín	2994	Tábor	2702	Břeclav	1,7
Nový Jičín	2883	Nový Jičín	2505	Náchod	1,5
Kolín	2861	Svitavy	2337	Jindřichův Hradec	1,5
Nymburk	2833	Frydek-Místek	2308	Olomouc	1,5
Sokolov	2748	Vsetín	2305	Uherské Hradiště	1,5
Šumperk	2694	Chrudim	2233	Liberec	1,4
Náchod	2691	Klatovy	2159	Vsetín	1,3
Litoměřice	2688	Pelhřimov	2141	Kladno	1,3
Trutnov	2607	Teplice	2091	Prostějov	1,2
Uherské Hradiště	2553	Plzeň-sever	2044	Semily	1,2
Zlín	2522	Domažlice	2030	Nový Jičín	1,2
Jablonec nad Nisou	2485	Plzeň-jih	2009	Brno-město	1,1
Blansko	2357	Rychnov nad Kněžnou	1838	Příbram	1,1
Žďár nad Sázavou	2335	Náchod	1754	Havlíčkův Brod	1,0
Třebíč	2292	Hodonín	1720	Kutná Hora	1,0
Beroun	2266	Uherské Hradiště	1707	Vyškov	1,0
Břeclav	2263	Vyškov	1637	Nymburk	1,0
Česká Lípa	2197	Kutná Hora	1615	Rokycany	0,9
Ústí nad Orlicí	2151	Karlovy Vary	1573	Svitavy	0,8
Mladá Boleslav	2116	Znojmo	1573	Rakovník	0,8
Jihlava	1997	Písek	1569	Brno-venkov	0,8
Praha-východ	1951	Jičín	1566	České Budějovice	0,8
Tábor	1907	Přerov	1528	Plzeň-sever	0,8
Svitavy	1900	Prachatice	1510	Chrudim	0,7
Cheb	1883	Semily	1507	Jihlava	0,7
Kroměříž	1880	Trutnov	1484	Hradec Králové	0,7
Semily	1742	Havlíčkův Brod	1443	Zlín	0,7
Praha-západ	1730	Ústí nad Labem	1424	Tábor	0,7
Kutná Hora	1661	Břeclav	1370	Písek	0,7
Chrudim	1642	Prostějov	1314	Klatovy	0,7
Prostějov	1602	Šumperk	1310	Jičín	0,7
Plzeň-sever	1591	Karviná	1293	Kolín	0,7
Vyškov	1575	Rakovník	1274	Prachatice	0,6
Český Krumlov	1534	Třebíč	1273	Ústí nad Orlicí	0,6
Havlíčkův Brod	1503	Děčín	1270	Cheb	0,5
Klatovy	1432	Rokycany	1257	Rychnov nad Kněžnou	0,5
Strakonice	1318	Litoměřice	1250	Mělník	0,5
Benešov	1202	Česká Lípa	1224	Pardubice	0,5
Tachov	1142	Most	1146	Plzeň-město	0,5
Jindřichův Hradec	1117	Opava	1131	Beroun	0,5
Písek	1106	Louny	1051	Domažlice	0,5
Rokycany	1071	Blansko	1017	Český Krumlov	0,5
Jeseník	1054	Kroměříž	991	Benešov	0,4
Jičín	1038	Jablonec nad Nisou	902	Plzeň-jih	0,4
Rakovník	1029	Sokolov	872	Tachov	0,4
Rychnov nad Kněžnou	970	Žďár nad Sázavou	872	Pelhřimov	0,3
Domažlice	928	Jindřichův Hradec	744	území Hlavního města Pr	0,3
Prachatice	874	Bruntál	718	Praha-západ	0,3
Plzeň-jih	839	Strakonice	671	Mladá Boleslav	0,2
Pelhřimov	745	Jeseník	376	Praha-východ	0,2
Celkem ČR	249792	Celkem ČR	286690	Celkem ČR	0,9



SETRŽIDĚNÍ OKRESŮ k 30. červnu 2023

Osoby se ZP		Volná pracovní místa pro OZP		Počet osob se ZP na 1 VPM pro OZP	
Karviná	1843	území Hlavního města Pr	1788	Mělník	14,3
území Hlavního města Pr	1832	Ostrava-město	336	Karviná	11,9
Ostrava-město	1706	Zlín	297	Blansko	11,9
Brno-město	1406	Plzeň-město	290	Most	11,2
Hodonín	871	České Budějovice	262	Litoměřice	11,1
Frydek-Místek	866	Mladá Boleslav	241	Kolín	10,6
Brno-venkov	826	Brno-město	240	Chomutov	10,4
Chomutov	756	Frydek-Místek	215	Trutnov	8,8
Most	696	Kroměříž	208	Brno-venkov	8,3
Olomouc	696	Olomouc	194	Strakonice	7,8
Bruntál	636	Liberec	185	Jeseník	7,6
Ústí nad Labem	609	Nový Jičín	174	Bruntál	7,5
Louny	601	Hodonín	167	Rakovník	6,6
Liberec	596	Uherské Hradiště	166	Karlovy Vary	6,5
Opava	587	Šumperk	163	Ústí nad Orlicí	6,1
Teplice	576	Praha-východ	159	Sokolov	6,1
Děčín	561	Prostějov	156	Česká Lípa	6,0
Plzeň-město	558	Karviná	155	Brno-město	5,9
Šumperk	555	Kladno	152	Plzeň-sever	5,7
Uherské Hradiště	555	Náchod	151	Ústí nad Labem	5,7
Litoměřice	553	Havičkův Brod	151	Louny	5,6
Přerov	553	Příbram	145	Žďár nad Sázavou	5,5
Blansko	546	Opava	140	Vyškov	5,4
Trutnov	537	Pardubice	138	Hodonín	5,2
Hradec Králové	532	Vsetín	134	Ostrava-město	5,1
Kladno	476	Beroun	133	Přerov	5,1
Nový Jičín	469	Tábor	133	Děčín	5,1
Žďár nad Sázavou	466	Břeclav	129	Teplice	4,8
Zlín	461	Svitavy	127	Hradec Králové	4,3
Břeclav	455	Hradec Králové	124	Jablonec nad Nisou	4,2
Kolín	434	Znojmo	121	Opava	4,2
Znojmo	430	Teplice	120	Tachov	4,2
České Budějovice	429	Děčín	111	Kutná Hora	4,1
Ústí nad Orlicí	418	Písek	110	Prachatice	4,1
Vsetín	411	Praha-západ	109	Frydek-Místek	4,0
Svitavy	408	Přerov	109	Rokycany	4,0
Česká Lípa	405	Český Krumlov	108	Semily	4,0
Pardubice	388	Louny	108	Třebíč	4,0
Příbram	386	Ústí nad Labem	107	Jindřichův Hradec	3,8
Náchod	377	Pelhřimov	99	Olomouc	3,6
Havičkův Brod	363	Brno-venkov	99	Nymburk	3,6
Mělník	343	Chrudim	96	Znojmo	3,6
Strakonice	343	Jihlava	92	Břeclav	3,5
Sokolov	342	Domažlice	89	Cheb	3,5
Vyškov	333	Nymburk	88	Plzeň-jih	3,5
Jablonec nad Nisou	330	Klatovy	88	Chrudim	3,4
Chrudim	330	Žďár nad Sázavou	85	Šumperk	3,4
Karlovy Vary	317	Bruntál	85	Uherské Hradiště	3,3
Semily	317	Semily	79	Jičín	3,3
Tábor	315	Jablonec nad Nisou	78	Liberec	3,2
Nymburk	314	Kutná Hora	75	Svitavy	3,2
Kroměříž	312	Chomutov	73	Kladno	3,1
Kutná Hora	310	Rychnov nad Kněžnou	70	Vsetín	3,1
Beroun	288	Benešov	68	Jihlava	2,9
Rakovník	270	Česká Lípa	68	Klatovy	2,8
Jihlava	267	Ústí nad Orlicí	68	Pardubice	2,8
Třebíč	261	Třebíč	66	Nový Jičín	2,7
Prostějov	258	Most	62	Příbram	2,7
Mladá Boleslav	253	Vyškov	62	Benešov	2,6
Klatovy	250	Trutnov	61	Rychnov nad Kněžnou	2,5
Český Krumlov	243	Cheb	59	Náchod	2,5
Tachov	234	Rokycany	57	Domažlice	2,5
Rokycany	229	Tachov	56	Havičkův Brod	2,4
Domažlice	219	Sokolov	56	Tábor	2,4
Plzeň-sever	218	Jičín	56	Český Krumlov	2,3
Cheb	208	Plzeň-jih	52	Beroun	2,2
Jindřichův Hradec	185	Litoměřice	50	Plzeň-město	1,9
Jičín	182	Jindřichův Hradec	49	Prostějov	1,7
Plzeň-jih	180	Karlovy Vary	49	České Budějovice	1,6
Benešov	179	Blansko	46	Zlín	1,6
Rychnov nad Kněžnou	178	Strakonice	44	Písek	1,5
Písek	165	Kolín	41	Kroměříž	1,5
Praha-východ	159	Rakovník	41	Pelhřimov	1,4
Prachatice	158	Prachatice	39	Mladá Boleslav	1,0
Pelhřimov	136	Plzeň-sever	38	území Hlavního města Pr	1,0
Jeseník	129	Mělník	24	Praha-východ	1,0
Praha-západ	99	Jeseník	17	Praha-západ	0,9
Celkem ČR	35683	Celkem ČR	10481	Celkem ČR	3,4