



# Úřad práce ČR

Krajská pobočka Úřadu práce ČR v hl. m. Praze

**Měsíční statistická zpráva**

**Srpen 2023**

Zprávu předkládá:

**Ing. Miroslava Zlochová**

vedoucí Oddělení projektů EU

<https://www.uradprace.cz/web/cz/statistiky-praha>

**Hl. m. Praha 2023**



## Informace o nezaměstnanosti v hl. m. Praze k 31. 8. 2023

*V tomto měsíci celkový počet uchazečů o zaměstnání stoupl o 1,1 % na 28.501, počet hlášených volných pracovních míst stoupl o 1,8 % na 85.142 a podíl nezaměstnaných osob zůstal na 3,1 %.*

K 31. 8. 2023 evidoval Úřad práce ČR (ÚP ČR), Krajská pobočka v hl. m. Praze celkem 28.501 uchazečů o zaměstnání. Jejich počet byl o 325 vyšší než na konci předchozího měsíce, ve srovnání se stejným obdobím minulého roku je vyšší o 1.175 osob. Z tohoto počtu bylo 25.911 dosažitelných uchazečů o zaměstnání ve věku 15–64 let. Bylo to o 318 více než na konci předchozího měsíce. Ve srovnání se stejným obdobím minulého roku byl jejich počet vyšší o 994 osob.

V průběhu měsíce bylo nově zaevidováno 4.001 osob. Ve srovnání s minulým měsícem to bylo více o 64 osob a v porovnání se stejným obdobím předchozího roku méně o 1.575 osob.

Z evidence během měsíce odešlo celkem 3.633 uchazečů (ukončená evidence, vyřazení uchazeči). Bylo to o 725 osob více než v předchozím měsíci a o 427 osob více než ve stejném měsíci minulého roku. Do zaměstnání z nich ve sledovaném měsíci nastoupilo 2.037, tj. o 409 více než v předchozím měsíci a o 70 více než ve stejném měsíci minulého roku, 1.106 uchazečů o zaměstnání bylo umístěno prostřednictvím Úřadu práce, tj. o 209 více než v předchozím měsíci a o 567 více než ve stejném období minulého roku, 792 uchazečů bylo vyřazeno bez umístění.

Ke konci měsíce bylo evidováno na ÚP ČR, Krajské pobočce v hl. m. Praze 16.386 žen. Jejich podíl na celkovém počtu uchazečů činil 57,5 %. V evidenci bylo 1.843 osob se zdravotním postižením, což představovalo 6,5 % z celkového počtu nezaměstnaných.

Ke konci tohoto měsíce bylo evidováno 653 absolventů škol všech stupňů vzdělání a mladistvých, jejich počet stoupl ve srovnání s předchozím měsícem o 16 osob a ve srovnání se stejným měsícem minulého roku stoupl o 28 osob. Na celkové nezaměstnanosti se podíleli 2,3 %.

Podporu v nezaměstnanosti pobíralo 8.195 uchazečů o zaměstnání, tj. 28,8 % všech uchazečů vedených v evidenci.

Podíl nezaměstnaných osob, tj. počet dosažitelných uchazečů o zaměstnání ve věku 15–64 let k obyvatelstvu stejného věku, k 31. 8. 2023 zůstal na 3,1 %.

Podíl nezaměstnaných žen stoupl na 3,7 %, podíl nezaměstnaných mužů zůstal na 2,6 %.

Kraj evidoval k 31. 8. 2023 celkem 85.142 volných pracovních míst. Jejich počet byl o 1.498 vyšší, než v předchozím měsíci a o 9.032 vyšší než ve stejném měsíci minulého roku. Na jedno volné pracovní místo připadalo v průměru 0,3 uchazeče. Z celkového počtu nahlášených volných míst bylo 1.817 vhodných pro osoby se zdravotním postižením (OZP), na jedno volné pracovní místo připadalo 1,0 OZP. Volných pracovních míst pro absolventy a mladistvé bylo registrováno 6.283, na jedno



Úřad práce ČR

volné místo připadalo 0,1 uchazečů této kategorie. Z celkového počtu volných pracovních míst bylo 6.642 míst bez příznaku „pro cizince“. Na dalších 78.500 pozic pak mohli zaměstnavatelé přijímat také pracovníky ze zahraničí.

V rámci aktivní politiky zaměstnanosti (APZ) bylo od počátku roku 2023 prostřednictvím příspěvků APZ podpořeno 2.388 osob, z toho bylo zařazeno 2.169 osob do rekvalifikačních kurzů.

Informace o vývoji nezaměstnanosti v ČR v elektronické formě jsou zveřejněny na internetové adrese <https://www.mpsv.cz/web/cz/mesicni>.



## 1. Základní charakteristika vývoje nezaměstnanosti a volných pracovních míst v hl. m. Praze

Tabulka č. 1 - Vývoj nezaměstnanosti

ukazatel (celkový počet)		stav k		
		31.08.2022	31.07.2023	31.08.2023
evidovaní uchazeči o zaměstnání		27.326	28.176	28.501
- z toho	ženy	15.712	16.146	16.386
	absolventi a mladiství	625	637	653
	uchazeči se zdravotním postižením	1.891	1.870	1.843
uchazeči s nárokem na PvN		7.770	7.709	8.195
podíl nezaměstnaných osob v %		3,0	3,1	3,1
volná pracovní místa		76.110	83.644	85.142
počet uchazečů na 1 volné pracovní místo		0,4	0,3	0,3

Tabulka č. 2 - Tok nezaměstnanosti

ukazatel	počet uchazečů ve sledovaném měsíci		
	srpen 2022	červenec 2023	srpen 2023
nově evidovaní uchazeči o zaměstnání	5.576	3.937	4.001
uchazeči s ukončenou evidencí a vyřazení	3.206	2.908	3.633
- z toho umístění celkem	1.967	1.628	2.037
- z toho umístění úřadem práce	539	897	1.106

Tabulka č. 3 – Nezaměstnanost v hl. m. Praze a ČR k 31. 8. 2023

okres	počet nezaměstnaných		volná pracovní místa	počet uchazečů na 1 VPM	podíl nezaměstnaných osob [%]
	celkem	z toho ženy			
Hl. m. Praha	28.501	16.386	85.142	0,3	3,1
Česká republika	260.803	147.894	281.207	0,9	3,6

## 2. Vybrané nástroje aktivní politiky zaměstnanosti v hl. m. Praze

Tabulka č. 4 – Osoby podpořené v rámci APZ a rekvalifikace uchazečů a zájemců o zaměstnání

ukazatel (celkový počet)	stav k		celkem od počátku roku do	
	31.08.2022	31.08.2023	31.08.2022	31.08.2023
<b>osoby podpořené v rámci APZ</b>				
veřejně prospěšné práce (VPP)	15	3	15	5
veřejně prospěšné práce (VPP) – ESF <sup>1)</sup>	5	19	5	25
společensky účelná prac. místa (SÚPM)	0	0	0	1
společensky účelná prac. místa (SÚPM) – ESF <sup>1)</sup>	97	37	84	28
SÚPM – samostatně výděleč. činnost (SVČ)	11	14	1	2
SÚPM – samostatně výděleč. činnost (SVČ) – ESF <sup>1)</sup>	0	0	0	0
zřízení pracovního místa pro OZP (bez SVČ)	0	1	0	0
zřízení pracovního místa pro OZP – SVČ	2	1	1	0
vytvořená pracovní místa (NIP)	11	0	10	0
ostatní nástroje APZ	24	0	48	2
<b>rekvalifikace uchazečů a zájemců o zaměstnání</b>				
uchazeči a zájemci zařazení do rekvalifikací	0	0	0	0
uchazeči a zájemci zařazení do rekvalifikací – ESF <sup>1)</sup>	0	0	17	0
uchazeči a zájemci zařazení do rekvalifikací – NPO <sup>2)</sup>	0	0	0	0
uchazeči a zájemci, kteří zahájili zvolenou rekvalifikaci	0	123	0	1.283
uchazeči a zájemci, kteří zahájili zvolenou rekvalifikaci – ESF <sup>1)</sup>	86	16	912	475
uchazeči a zájemci, kteří zahájili zvolenou rekvalifikaci – NPO <sup>2)</sup>	0	93	0	411
<b>NPO – Digitální vzdělávání (dle §106 ZoZ)</b>				
Uchazeči a zájemci, kteří zahájili Digitální vzdělávání <sup>2)</sup>	0	18	0	156
<b>osoby podpořené v rámci APZ celkem</b>	<b>251</b>	<b>325</b>	<b>1.093</b>	<b>2.388</b>

1) financováno převážně z Evropského sociálního fondu

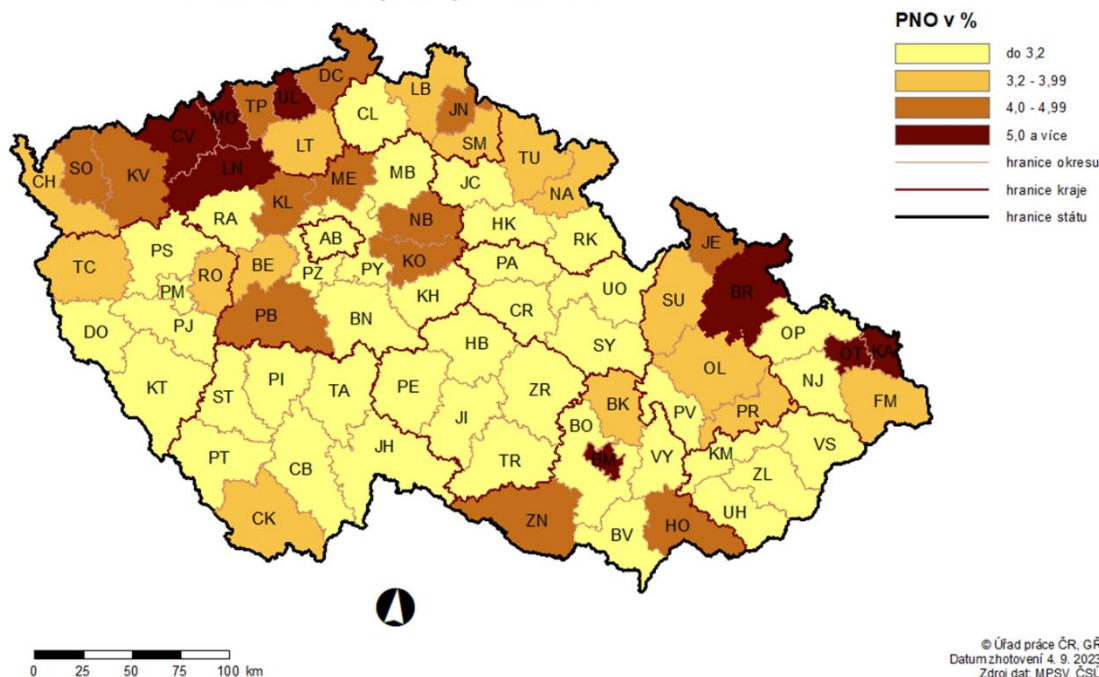
2) financováno převážně z Národního plánu obnovy

Podrobnější statistické údaje o nástrojích APZ naleznete na stránkách Integrovaného portálu MPSV, v měsíčních statistikách nezaměstnanosti, na <https://www.mpsv.cz/web/cz/mesicni>

### 3. MAPA – Podíl nezaměstnaných osob

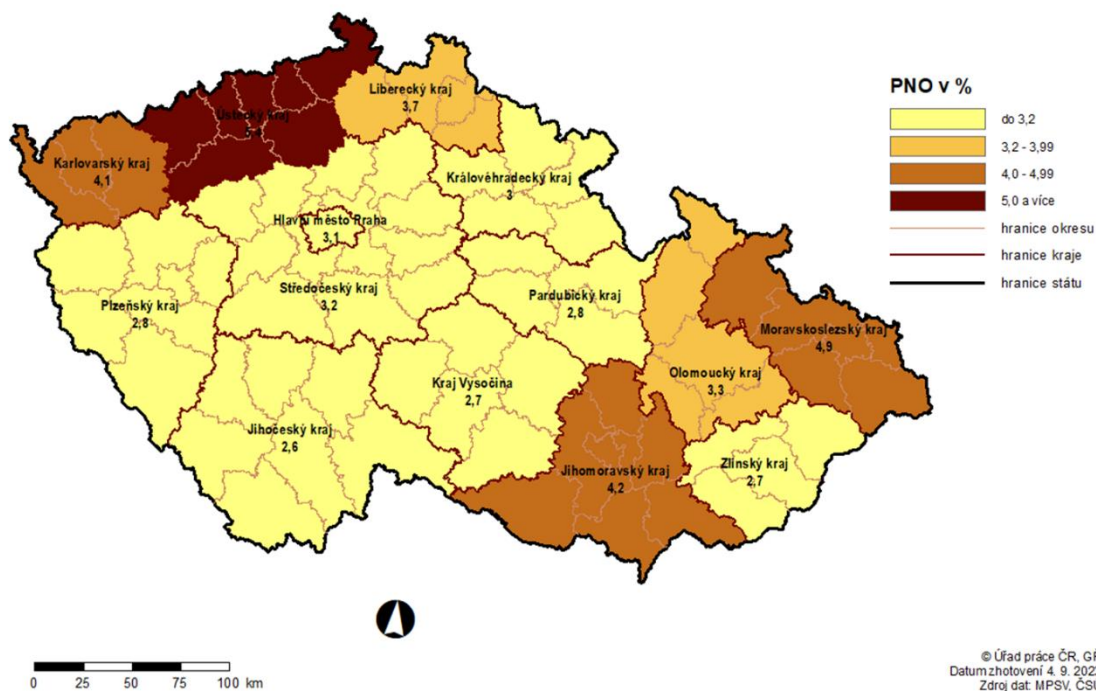
#### PODÍL NEZAMĚŠTNANÝCH OSOB (PNO) NA POČTU OBYVATEL

v okresech České republiky k 31. 8. 2023



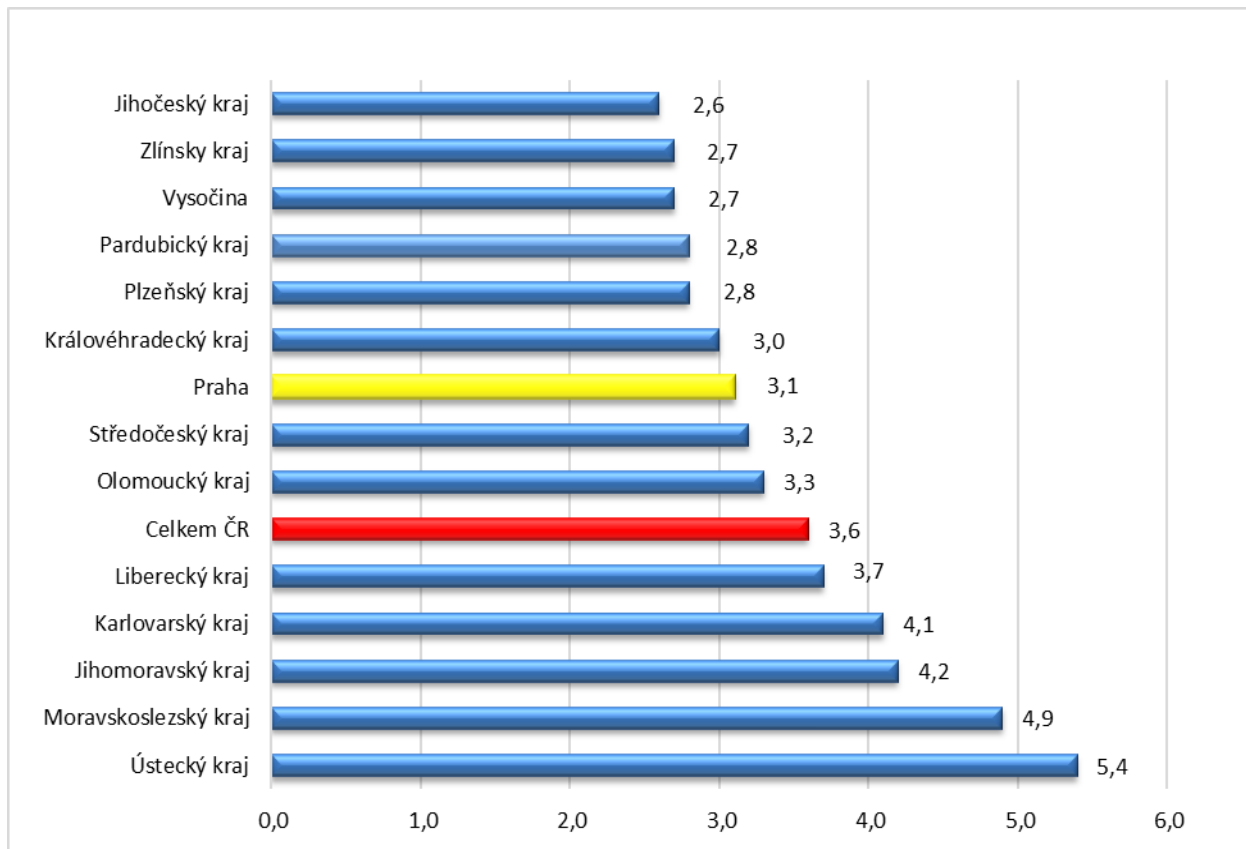
#### PODÍL NEZAMĚŠTNANÝCH OSOB (PNO) NA POČTU OBYVATEL

v krajích České republiky k 31. 8. 2023

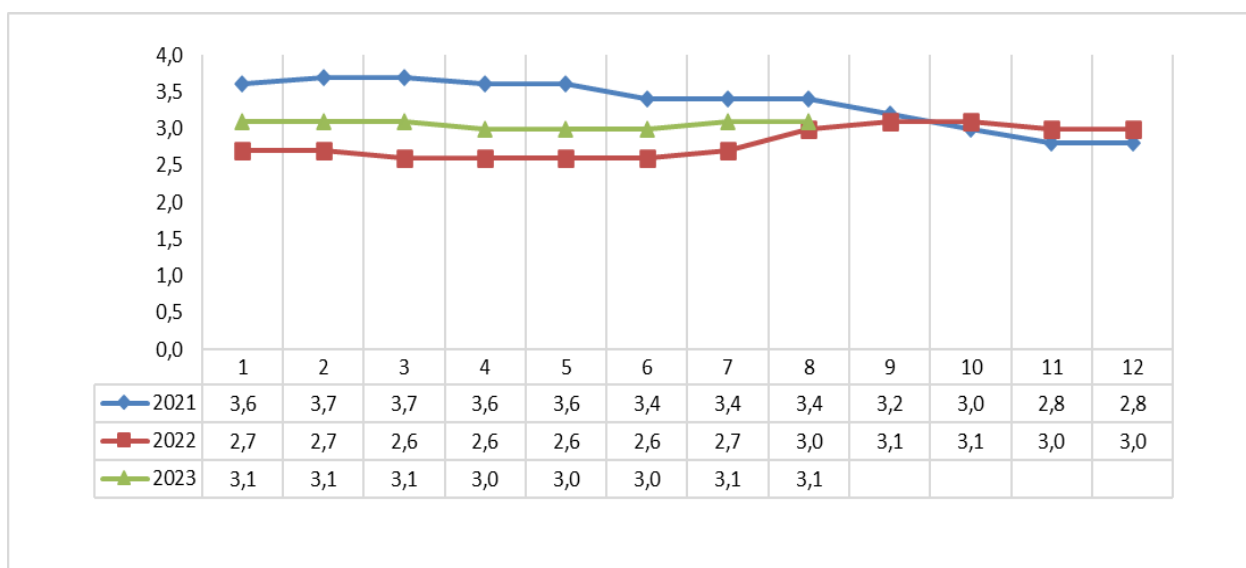


## GRAFY

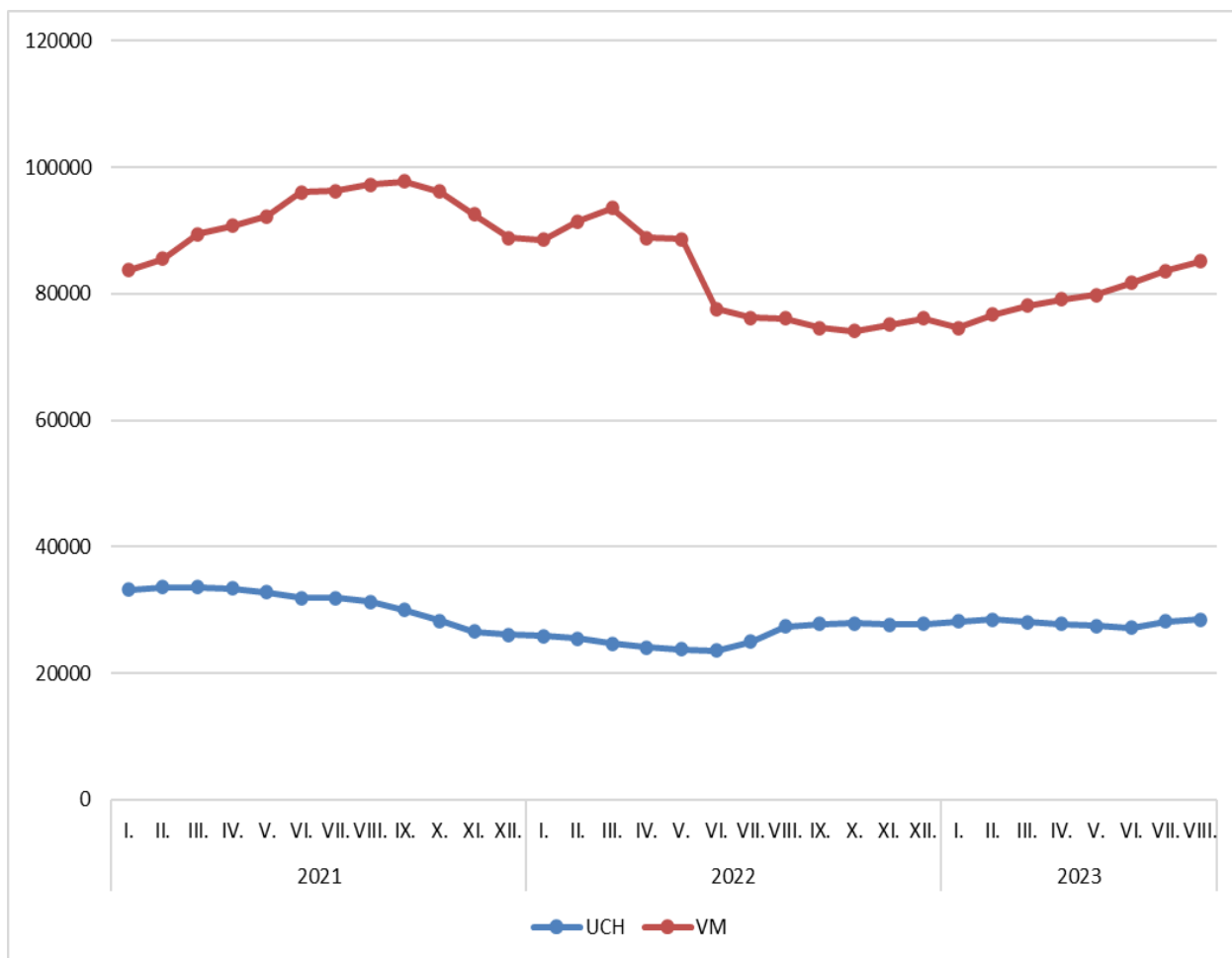
Graf č. 1 - Podíl nezaměstnaných osob v jednotlivých krajích ČR k 31. 8. 2023 v %



Graf č. 2 - Vývoj podílu nezaměstnaných v hl. m. Praze v letech 2021–2023 v %



Graf č. 3 - Vývoj počtu uchazečů a volných míst v hl. m. Praze v letech 2021–2023







## Tabulka seříděných okresů k 31. 8. 2023

## SEŘÍDĚNÍ OKRESŮ k 31. srpnu 2023

	PNO v %		meziměs. přírůst./ úbytek nezam. v %		počet uchazečů na 1 VPM
Karviná	8,2	Chrudim	5,1	Karviná	10,0
Most	7,1	Jičín	3,9	Bruntál	5,5
Chomutov	6,4	České Budějovice	3,8	Most	4,5
Bruntál	5,9	Svitavy	3,3	Ústí nad Labem	3,5
Ústí nad Labem	5,8	Beroun	2,8	Děčín	3,5
Louny	5,7	Ústí nad Orlicí	2,7	Jeseník	3,4
Brno-město	5,4	Plzeň-sever	2,5	Hodonín	3,2
Ostrava-město	5,3	Frýdek-Místek	2,3	Opava	3,1
Děčín	4,9	Nymburk	2,3	Sokolov	2,9
Hodonín	4,9	Břeclav	2,1	Jablonec nad Nisou	2,9
Znojmo	4,8	Mladá Boleslav	1,9	Ostrava-město	2,9
Sokolov	4,7	Vyškov	1,9	Louny	2,8
Teplice	4,6	Znojmo	1,9	Žďár nad Sázavou	2,7
Kladno	4,6	Kolín	1,8	Blansko	2,6
Mělník	4,5	Ostrava-město	1,7	Litoměrice	2,5
Nymburk	4,3	Plzeň-jih	1,7	Znojmo	2,4
Karlovy Vary	4,3	Brno-venkov	1,7	Šumperk	2,3
Kolín	4,2	Olomouc	1,7	Frýdek-Místek	2,3
Jeseník	4,2	Plzeň-město	1,6	Břeclav	2,2
Příbram	4,1	Rychnov nad Kněžnou	1,6	Strakonice	2,1
Jablonec nad Nisou	4,1	Hradec Králové	1,6	Karlovy Vary	2,1
Přerov	4,0	Rokycany	1,5	Kroměříž	2,0
Liberec	3,9	Kroměříž	1,5	Brno-město	2,0
Náchod	3,8	Litoměrice	1,4	Třebíč	1,9
Semily	3,8	Žďár nad Sázavou	1,3	Teplice	1,8
Český Krumlov	3,7	Cheb	1,3	Chomutov	1,8
Beroun	3,6	Mělník	1,3	Česká Lípa	1,8
Šumperk	3,6	území Hlavního města Pr	1,2	Trutnov	1,8
Litoměrice	3,5	Nový Jičín	1,1	Olomouc	1,6
Trutnov	3,5	Praha-západ	1,1	Náchod	1,6
Rokycany	3,4	Tábor	1,1	Uherské Hradiště	1,6
Frýdek-Místek	3,4	Písek	1,0	Liberec	1,5
Blansko	3,3	Brno-město	1,0	Jindřichův Hradec	1,5
Tachov	3,2	Jindřichův Hradec	1,0	Přerov	1,4
Cheb	3,2	Liberec	1,0	Semily	1,4
Olomouc	3,2	Prostějov	0,9	Kladno	1,4
Kutná Hora	3,2	Kutná Hora	0,8	Vsetín	1,3
Česká Lípa	3,2	Jeseník	0,7	Prostějov	1,3
Hradec Králové	3,1	Česká Lípa	0,6	Nový Jičín	1,3
Břeclav	3,1	Kladno	0,6	Příbram	1,1
území Hlavního města Pr	3,1	Most	0,5	Havlíčkův Brod	1,1
Vsetín	3,1	Český Krumlov	0,5	Vyškov	1,1
Třebíč	3,1	Chomutov	0,5	Kutná Hora	1,0
Brno-venkov	3,1	Tachov	0,4	Nymburk	1,0
Tábor	3,0	Hodonín	0,4	Rokycany	0,9
Nový Jičín	3,0	Domažlice	0,4	Svitavy	0,9
Žďár nad Sázavou	3,0	Trutnov	0,4	České Budějovice	0,9
Svitavy	3,0	Ústí nad Labem	0,4	Rakovník	0,9
Plzeň-město	2,9	Pelhřimov	0,4	Brno-venkov	0,9
Rakovník	2,9	Vsetín	0,3	Chrudim	0,9
Pardubice	2,9	Třebíč	0,2	Jičín	0,8
Plzeň-sever	2,9	Benešov	0,1	Tábor	0,8
Kroměříž	2,9	Strakonice	0,1	Plzeň-sever	0,8
Opava	2,8	Karviná	-0,1	Hradec Králové	0,7
Uherské Hradiště	2,8	Jihlava	-0,2	Písek	0,7
Jihlava	2,8	Rakovník	-0,2	Zlín	0,7
Chrudim	2,7	Bruntál	-0,2	Kolín	0,7
Domažlice	2,7	Uherské Hradiště	-0,3	Jihlava	0,7
Klatovy	2,7	Jablonec nad Nisou	-0,4	Klatovy	0,7
Vyškov	2,6	Karlovy Vary	-0,5	Prachatice	0,7
České Budějovice	2,6	Šumperk	-0,6	Ústí nad Orlicí	0,6
Ústí nad Orlicí	2,6	Louny	-0,7	Rychnov nad Kněžnou	0,6
Strakonice	2,5	Teplice	-0,7	Mělník	0,5
Mladá Boleslav	2,5	Semily	-0,7	Cheb	0,5
Havlíčkův Brod	2,5	Havlíčkův Brod	-0,8	Plzeň-město	0,5
Písek	2,5	Náchod	-0,8	Pardubice	0,5
Prostějov	2,3	Děčín	-0,8	Beroun	0,5
Prachatice	2,3	Prachatice	-0,9	Domažlice	0,5
Jičín	2,1	Sokolov	-1,0	Český Krumlov	0,5
Zlín	2,1	Blansko	-1,0	Plzeň-jih	0,4
Rychnov nad Kněžnou	2,1	Klatovy	-1,1	Benešov	0,4
Jindřichův Hradec	2,0	Přerov	-1,1	Tachov	0,4
Benešov	1,9	Pardubice	-1,2	Pelhřimov	0,4
Plzeň-jih	1,8	Příbram	-1,4	území Hlavního města Pr	0,3
Praha-západ	1,8	Opava	-1,6	Praha-východ	0,3
Pelhřimov	1,7	Praha-východ	-1,8	Praha-západ	0,3
Praha-východ	1,6	Zlín	-2,3	Mladá Boleslav	0,2
Celkem ČR	3,6	Celkem ČR	0,7	Celkem ČR	0,9



## SETŘÍDĚNÍ OKRESŮ k 31. srpnu 2023

Uchazeči o zaměstnání		Volná pracovní místa		Počet uchazečů na 1 VPM	
<b>území Hlavního města Pr</b>	<b>28501</b>	<b>území Hlavního města Pr</b>	<b>85142</b>	Karviná	10,0
Brno-město	13989	Mladá Boleslav	9026	Bruntál	5,5
Karviná	13335	Plzeň-město	7704	Most	4,5
Ostrava-město	11819	Praha-východ	7402	Ústí nad Labem	3,5
Chomutov	5381	Brno-město	6945	Děčín	3,5
Most	5321	Pardubice	6788	Jeseník	3,4
Kladno	5281	Praha-západ	6750	Hodonín	3,2
Hodonín	5137	Mělník	6562	Opava	3,1
Olomouc	4982	Brno-venkov	5370	Sokolov	2,9
Frydek-Místek	4961	Beroun	4935	Jablonec nad Nisou	2,9
Liberec	4957	Hradec Králové	4740	Ostrava-město	2,9
Ústí nad Labem	4766	Kolín	4247	Louny	2,8
Brno-venkov	4672	Ostrava-město	4142	Žďár nad Sázavou	2,7
Děčín	4184	Kladno	3857	Blansko	2,6
Teplice	4071	České Budějovice	3790	Litoměřice	2,5
Plzeň-město	3879	Ústí nad Orlicí	3731	Znojmo	2,4
Znojmo	3631	Cheb	3729	Šumperk	2,3
Bruntál	3558	Zlín	3719	Frydek-Místek	2,3
Hradec Králové	3526	Český Krumlov	3458	Břeclav	2,2
Louny	3510	Liberec	3270	Strakonice	2,1
Mělník	3486	Olomouc	3035	Karlovy Vary	2,1
Opava	3440	Jihlava	3013	Kroměříž	2,0
Přerov	3426	Tachov	3009	Brno-město	2,0
České Budějovice	3396	Benešov	2965	Třebíč	1,9
Pardubice	3389	Chomutov	2959	Teplice	1,8
Karlovy Vary	3270	Nymburk	2941	Chomutov	1,8
Příbram	3190	Příbram	2796	Česká Lípa	1,8
Nový Jičín	3082	Tábor	2642	Trutnov	1,8
Vsetín	3079	Přerov	2449	Olomouc	1,6
Kolín	3049	Nový Jičín	2376	Náchod	1,6
Nymburk	2971	Vsetín	2353	Uherské Hradiště	1,6
Litoměřice	2849	Svitavy	2310	Liberec	1,5
Šumperk	2819	Teplice	2226	Jindřichův Hradec	1,5
Sokolov	2799	Chrudim	2216	Přerov	1,4
Zlín	2726	Frydek-Místek	2204	Semily	1,4
Trutnov	2722	Klatovy	2156	Kladno	1,4
Náchod	2721	Plzeň-sever	2155	Vsetín	1,3
Uherské Hradiště	2716	Pelhřimov	2118	Prostějov	1,3
Jablonec nad Nisou	2529	Plzeň-jih	2042	Nový Jičín	1,3
Blansko	2471	Domažlice	2027	Příbram	1,1
Žďár nad Sázavou	2452	Rychnov nad Kněžnou	1819	Havlíkův Brod	1,1
Břeclav	2440	Uherské Hradiště	1717	Vyškov	1,1
Beroun	2436	Náchod	1693	Kutná Hora	1,0
Třebíč	2396	Kutná Hora	1650	Nymburk	1,0
Ústí nad Orlicí	2345	Hodonín	1609	Rokycany	0,9
Česká Lípa	2305	Písek	1578	Svitavy	0,9
Mladá Boleslav	2211	Trutnov	1538	České Budějovice	0,9
Jihlava	2143	Vyškov	1533	Rakovník	0,9
Svitavy	2077	Karlovy Vary	1527	Brno-venkov	0,9
Tábor	2050	Znojmo	1505	Chrudim	0,9
Praha-východ	2039	Jičín	1457	Jičín	0,8
Kroměříž	1992	Havlíkův Brod	1391	Tábor	0,8
Cheb	1956	Ústí nad Labem	1374	Plzeň-sever	0,8
Chrudim	1890	Karviná	1340	Hradec Králové	0,7
Praha-západ	1859	Prostějov	1334	Písek	0,7
Semily	1806	Prachatice	1317	Zlín	0,7
Prostějov	1731	Semily	1297	Kolín	0,7
Kutná Hora	1713	Česká Lípa	1276	Jihlava	0,7
Vyškov	1670	Louny	1250	Klatovy	0,7
Plzeň-sever	1667	Třebíč	1236	Prachatice	0,7
Havlíkův Brod	1582	Šumperk	1233	Ústí nad Orlicí	0,6
Český Krumlov	1580	Rakovník	1212	Rychnov nad Kněžnou	0,6
Klatovy	1533	Děčín	1210	Mělník	0,5
Strakonice	1395	Rokycany	1197	Cheb	0,5
Benešov	1280	Most	1189	Plzeň-město	0,5
Tachov	1220	Břeclav	1130	Pardubice	0,5
Jindřichův Hradec	1212	Litoměřice	1119	Beroun	0,5
Písek	1168	Opava	1119	Domažlice	0,5
Jičín	1146	Kroměříž	981	Český Krumlov	0,5
Rokycany	1124	Sokolov	950	Plzeň-jih	0,4
Rychnov nad Kněžnou	1079	Blansko	939	Benešov	0,4
Jeseník	1079	Žďár nad Sázavou	910	Tachov	0,4
Rakovník	1071	Jablonec nad Nisou	864	Pelhřimov	0,4
Domažlice	987	Jindřichův Hradec	802	<b>území Hlavního města Pr</b>	<b>0,3</b>
Plzeň-jih	896	Strakonice	651	Praha-východ	0,3
Prachatice	864	Bruntál	643	Praha-západ	0,3
Pelhřimov	818	Jeseník	318	Mladá Boleslav	0,2
Celkem ČR	260803	Celkem ČR	281207	Celkem ČR	0,9



## SETŘÍDĚNÍ OKRESŮ k 31. srpnu 2023

Osoby se ZP		Volná pracovní místa pro OZP		Počet osob se ZP na 1 VPM pro OZP	
Karviná	1883	území Hlavního města Pr	1817	Kolín	14,2
území Hlavního města Pr	1843	Ostrava-město	381	Karviná	13,3
Ostrava-město	1682	Brno-město	309	Břeclav	13,1
Brno-město	1413	Zlín	308	Hodonín	12,7
Frydek-Místek	892	Plzeň-město	277	Mělník	12,2
Hodonín	876	České Budějovice	246	Most	11,9
Brno-venkov	842	Mladá Boleslav	237	Chomutov	11,5
Chomutov	762	Pardubice	208	Litoměřice	11,1
Olomouc	714	Kroměříž	206	Brno-venkov	9,9
Most	711	Frydek-Místek	205	Blansko	9,8
Bruntál	644	Přerov	175	Trutnov	8,3
Ústí nad Labem	635	Nový Jičín	174	Rakovník	8,1
Liberec	626	Liberec	171	Karlovy Vary	7,3
Opava	626	Prostějov	167	Bruntál	7,2
Louny	614	Uherské Hradiště	155	Strakonice	6,6
Přerov	586	Šumperk	152	Jablonec nad Nisou	6,6
Uherské Hradiště	581	Kladno	151	Znojmo	6,5
Plzeň-město	574	Olomouc	151	Vyškov	6,5
Teplice	574	Havlíčkův Brod	149	Prachatice	6,3
Děčín	566	Plzeň-sever	148	Česká Lípa	6,1
Trutnov	556	Teplice	146	Louny	6,0
Blansko	549	Karviná	142	Ústí nad Labem	5,9
Šumperk	549	Beroun	141	Sokolov	5,9
Litoměřice	533	Hradec Králové	141	Děčín	5,5
Hradec Králové	532	Tábor	138	Jeseník	5,5
Kladno	480	Náchod	136	Opava	5,4
Nový Jičín	472	Svitavy	136	Ústí nad Orlicí	5,4
Břeclav	470	Vsetín	133	Žďár nad Sázavou	4,8
Žďár nad Sázavou	455	Praha-západ	132	Olomouc	4,7
České Budějovice	446	Příbram	130	Brno-město	4,6
Zlín	442	Chrudim	120	Semily	4,4
Kolín	439	Opava	115	Ostrava-město	4,4
Znojmo	437	Ústí nad Labem	107	Frydek-Místek	4,4
Ústí nad Orlicí	435	Pelhřimov	106	Rokycany	4,3
Svitavy	430	Děčín	103	Třebíč	4,2
Pardubice	416	Louny	102	Kutná Hora	3,9
Česká Lípa	408	Písek	101	Teplice	3,9
Vsetín	402	Žďár nad Sázavou	94	Tachov	3,9
Příbram	390	Nymburk	91	Jihlava	3,9
Náchod	376	Český Krumlov	90	Hradec Králové	3,8
Strakonice	357	Bruntál	89	Uherské Hradiště	3,7
Sokolov	352	Praha-východ	88	Liberec	3,7
Chrudim	352	Brno-venkov	85	Šumperk	3,6
Havlíčkův Brod	351	Domažlice	84	Nymburk	3,6
Mělník	342	Ústí nad Orlicí	80	Jindřichův Hradec	3,5
Jablonec nad Nisou	341	Kutná Hora	78	Klatovy	3,4
Vyškov	330	Klatovy	75	Přerov	3,3
Tábor	328	Jihlava	73	Cheb	3,3
Nymburk	324	Benešov	69	Jičín	3,3
Kroměříž	323	Hodonín	69	Kladno	3,2
Karlovy Vary	316	Česká Lípa	67	Svitavy	3,2
Kutná Hora	307	Semily	67	Plzeň-jih	3,1
Semily	296	Rychnov nad Kněžnou	67	Vsetín	3,0
Beroun	284	Trutnov	67	Příbram	3,0
Rakovník	282	Znojmo	67	Chrudim	2,9
Jihlava	282	Chomutov	66	Náchod	2,8
Mladá Boleslav	272	Cheb	64	Nový Jičín	2,7
Prostějov	264	Třebíč	62	Český Krumlov	2,7
Třebíč	263	Tachov	60	Domažlice	2,7
Klatovy	254	Sokolov	60	Rychnov nad Kněžnou	2,6
Český Krumlov	242	Most	60	Benešov	2,5
Tachov	234	Blansko	56	Tábor	2,4
Rokycany	230	Jindřichův Hradec	55	Havlíčkův Brod	2,4
Domažlice	223	Strakonice	54	Plzeň-město	2,1
Plzeň-sever	219	Plzeň-jih	54	Beroun	2,0
Cheb	211	Rokycany	54	Pardubice	2,0
Jindřichův Hradec	191	Jičín	54	Praha-východ	1,8
Jičín	178	Jablonec nad Nisou	52	České Budějovice	1,8
Rychnov nad Kněžnou	177	Vyškov	51	Písek	1,7
Písek	174	Litoměřice	48	Prostějov	1,6
Benešov	173	Karlovy Vary	43	Kroměříž	1,6
Plzeň-jih	170	Břeclav	36	Plzeň-sever	1,5
Praha-východ	160	Rakovník	35	Zlín	1,4
Prachatice	152	Kolín	31	Pelhřimov	1,3
Pelhřimov	137	Mělník	28	Mladá Boleslav	1,1
Jeseník	131	Prachatice	24	území Hlavního města Pr	1,0
Praha-západ	104	Jeseník	24	Praha-západ	0,8
Celkem ČR	36187	Celkem ČR	10387	Celkem ČR	3,5