



# Úřad práce ČR

Krajská pobočka Úřadu práce ČR v hl. m. Praze

**Měsíční statistická zpráva**

**Říjen 2023**

Zprávu předkládá:

**Ing. Miroslava Zlochová**

vedoucí Oddělení projektů EU

<https://www.uradprace.cz/web/cz/statistiky-praha>

**Hl. m. Praha 2023**



## Informace o nezaměstnanosti v hl. m. Praze k 31. 10. 2023

*V tomto měsíci celkový počet uchazečů o zaměstnání klesl o 0,8 % na 27.808, počet hlášených volných pracovních míst stoupl o 0,3 % na 85.989 a podíl nezaměstnaných osob klesl na 2,8 %.*

K 31. 10. 2023 evidoval Úřad práce ČR (ÚP ČR), Krajská pobočka v hl. m. Praze celkem 27.808 uchazečů o zaměstnání. Jejich počet byl o 231 nižší než na konci předchozího měsíce, ve srovnání se stejným obdobím minulého roku je nižší o 106 osob. Z tohoto počtu bylo 25.126 dosažitelných uchazečů o zaměstnání ve věku 15–64 let. Bylo to o 291 méně než na konci předchozího měsíce. Ve srovnání se stejným obdobím minulého roku byl jejich počet nižší o 292 osob.

V průběhu měsíce bylo nově zaevidováno 4.188 osob. Ve srovnání s minulým měsícem to bylo méně o 218 osob a v porovnání se stejným obdobím předchozího roku méně o 96 osob.

Z evidence během měsíce odešlo celkem 4.394 uchazečů (ukončená evidence, vyřazení uchazeči). Bylo to o 446 osob méně než v předchozím měsíci a o 249 osob více než ve stejném měsíci minulého roku. Do zaměstnání z nich ve sledovaném měsíci nastoupilo 2.960, tj. o 344 méně než v předchozím měsíci a o 248 více než ve stejném měsíci minulého roku, 1.931 uchazečů o zaměstnání bylo umístěno prostřednictvím Úřadu práce, tj. o 122 více než v předchozím měsíci a o 966 více než ve stejném období minulého roku, 706 uchazečů bylo vyřazeno bez umístění.

Ke konci měsíce bylo evidováno na ÚP ČR, Krajské pobočce v hl. m. Praze 15.693 žen. Jejich podíl na celkovém počtu uchazečů činil 56,4 %. V evidenci bylo 1.803 osob se zdravotním postižením, což představovalo 6,5 % z celkového počtu nezaměstnaných.

Ke konci tohoto měsíce bylo evidováno 972 absolventů škol všech stupňů vzdělání a mladistvých, jejich počet stoupl ve srovnání s předchozím měsícem o 98 osob a ve srovnání se stejným měsícem minulého roku stoupl o 91 osob. Na celkové nezaměstnanosti se podíleli 3,5 %.

Podporu v nezaměstnanosti pobíralo 7.724 uchazečů o zaměstnání, tj. 27,8 % všech uchazečů vedených v evidenci.

Podíl nezaměstnaných osob, tj. počet dosažitelných uchazečů o zaměstnání ve věku 15–64 let k obyvatelstvu stejného věku, k 31. 10. 2023 klesl na 2,8 %.

Podíl nezaměstnaných žen klesl na 3,2 %, podíl nezaměstnaných mužů klesl na 2,5 %.

Kraj evidoval k 31. 10. 2023 celkem 85.989 volných pracovních míst. Jejich počet byl o 256 vyšší, než v předchozím měsíci a o 11.872 vyšší než ve stejném měsíci minulého roku. Na jedno volné pracovní místo připadalo v průměru 0,3 uchazeče. Z celkového počtu nahlášených volných míst bylo 1.925 vhodných pro osoby se zdravotním postižením (OZP), na jedno volné pracovní místo připadalo 0,9 OZP. Volných pracovních míst pro absolventy a mladistvé bylo registrováno 6.309, na jedno



Úřad práce ČR

volné místo připadalo 0,2 uchazečů této kategorie. Z celkového počtu volných pracovních míst bylo 6.887 míst bez příznaku „pro cizince“. Na dalších 79.102 pozic pak mohli zaměstnavatelé přijímat také pracovníky ze zahraničí.

V rámci aktivní politiky zaměstnanosti (APZ) bylo od počátku roku 2023 prostřednictvím příspěvků APZ podpořeno 3.127 osob, z toho bylo zařazeno 2.709 osob do rekvalifikačních kurzů.

Informace o vývoji nezaměstnanosti v ČR v elektronické formě jsou zveřejněny na internetové adrese <https://www.mpsv.cz/web/cz/mesicni>.



## 1. Základní charakteristika vývoje nezaměstnanosti a volných pracovních míst v hl. m. Praze

Tabulka č. 1 - Vývoj nezaměstnanosti

ukazatel (celkový počet)	stav k		
	31.10.2022	30.09.2023	31.10.2023
evidovaní uchazeči o zaměstnání	27.914	28.039	27.808
- z toho ženy	16.046	15.915	15.693
absolventi a mladiství	881	874	972
uchazeči se zdravotním postižením	1.815	1.825	1.803
uchazeči s nárokem na Pvn	7.176	7.617	7.724
podíl nezaměstnaných osob v %	3,1	3,1	2,8
volná pracovní místa	74.117	85.733	85.989
počet uchazečů na 1 volné pracovní místo	0,4	0,3	0,3

Tabulka č. 2 - Tok nezaměstnanosti

ukazatel	počet uchazečů ve sledovaném měsíci		
	říjen 2022	září 2023	říjen 2023
nově evidovaní uchazeči o zaměstnání	4.284	4.406	4.188
uchazeči s ukončenou evidencí a vyřazení	4.145	4.840	4.394
- z toho umístění celkem	2.712	3.304	2.960
- z toho umístění úřadem práce	965	1.809	1.931

Tabulka č. 3 – Nezaměstnanost v hl. m. Praze a ČR k 31. 10. 2023

okres	počet nezaměstnaných		volná pracovní místa	počet uchazečů na 1 VPM	podíl nezaměstnaných osob [%]
	celkem	z toho ženy			
Hl. m. Praha	27.808	15.693	85.989	0,3	2,8
Česká republika	260.641	144.778	280.496	0,9	3,5



## 2. Vybrané nástroje aktivní politiky zaměstnanosti v hl. m. Praze

Tabulka č. 4 – Osoby podpořené v rámci APZ a rekvalifikace uchazečů a zájemců o zaměstnání

ukazatel (celkový počet)	stav k		celkem od počátku roku do	
	31.10.2022	31.10.2023	31.10.2022	31.10.2023
<b>osoby podpořené v rámci APZ</b>				
veřejně prospěšné práce (VPP)	13	0	17	5
veřejně prospěšné práce (VPP) – ESF <sup>1)</sup>	4	16	5	25
společensky účelná prac. místa (SÚPM)	0	0	0	1
společensky účelná prac. místa (SÚPM) – ESF <sup>1)</sup>	103	31	99	28
SÚPM – samostatně výděleč. činnost (SVČ)	14	12	4	2
SÚPM – samostatně výděleč. činnost (SVČ) – ESF <sup>1)</sup>	0	0	0	0
zřízení pracovního místa pro OZP (bez SVČ)	0	1	0	0
zřízení pracovního místa pro OZP – SVČ	2	1	1	0
vytvořená pracovní místa (NIP)	14	0	14	0
ostatní nástroje APZ	30	1	55	3
<b>rekvalifikace uchazečů a zájemců o zaměstnání</b>				
uchazeči a zájemci zařazení do rekvalifikací	0	0	0	0
uchazeči a zájemci zařazení do rekvalifikací – ESF <sup>1)</sup>	0	0	17	0
uchazeči a zájemci zařazení do rekvalifikací – NPO <sup>2)</sup>	0	0	0	0
uchazeči a zájemci, kteří zahájili zvolenou rekvalifikaci	10	95	50	1.522
uchazeči a zájemci, kteří zahájili zvolenou rekvalifikaci – ESF <sup>1)</sup>	132	133	1.138	659
uchazeči a zájemci, kteří zahájili zvolenou rekvalifikaci – NPO <sup>2)</sup>	0	88	0	528
<b>NPO – Digitální vzdělávání (dle §106 ZoZ)</b>				
Uchazeči a zájemci, kteří zahájili Digitální vzdělávání <sup>2)</sup>	0	86	0	354
<b>osoby podpořené v rámci APZ celkem</b>	<b>322</b>	<b>464</b>	<b>1.400</b>	<b>3.127</b>

1) financováno převážně z Evropského sociálního fondu

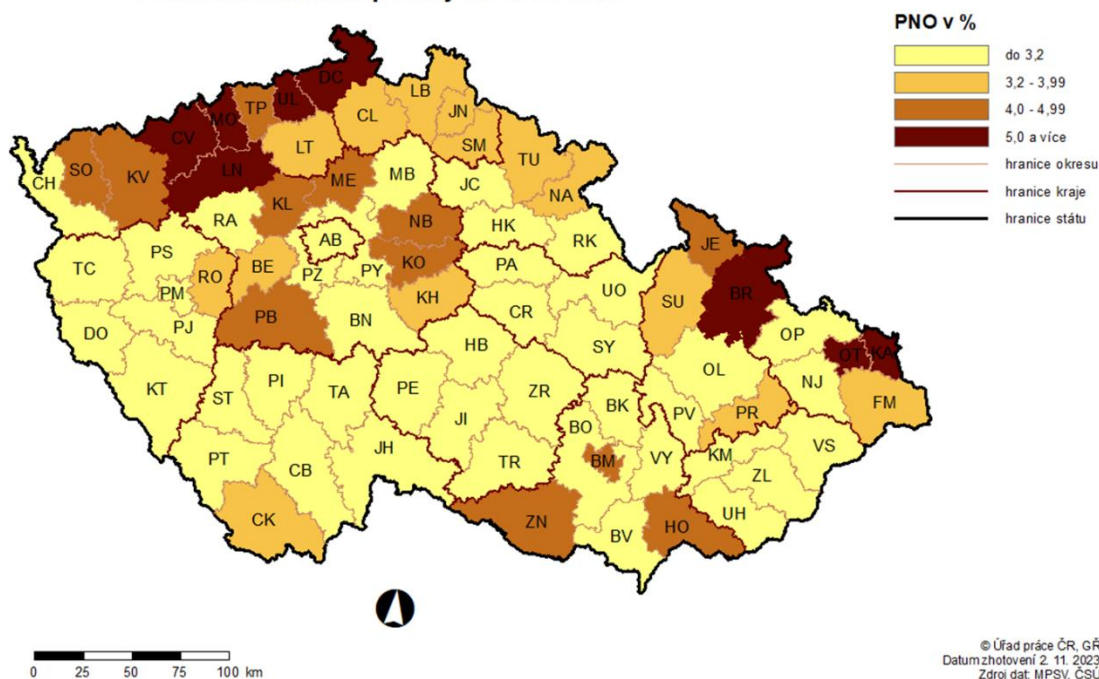
2) financováno převážně z Národního plánu obnovy

Podrobnější statistické údaje o nástrojích APZ naleznete na stránkách Integrovaného portálu MPSV, v měsíčních statistikách nezaměstnanosti, na <https://www.mpsv.cz/web/cz/mesicni>

### 3. MAPA – Podíl nezaměstnaných osob

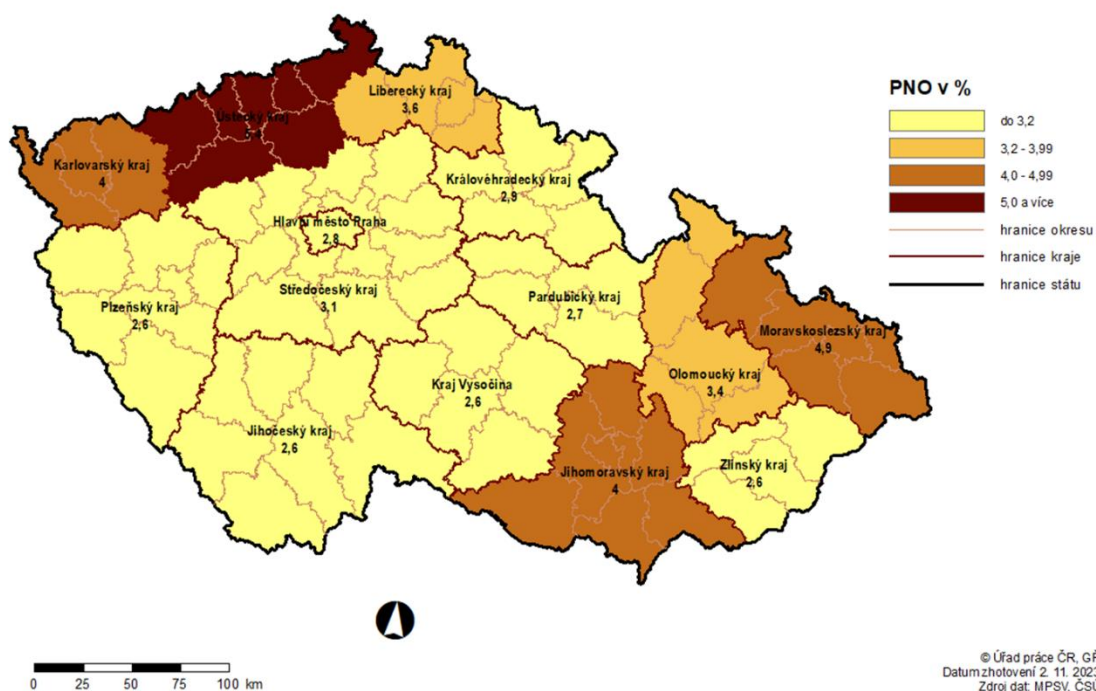
#### PODÍL NEZAMĚŠTNANÝCH OSOB (PNO) NA POČTU OBYVATEL

v okresech České republiky k 31. 10. 2023



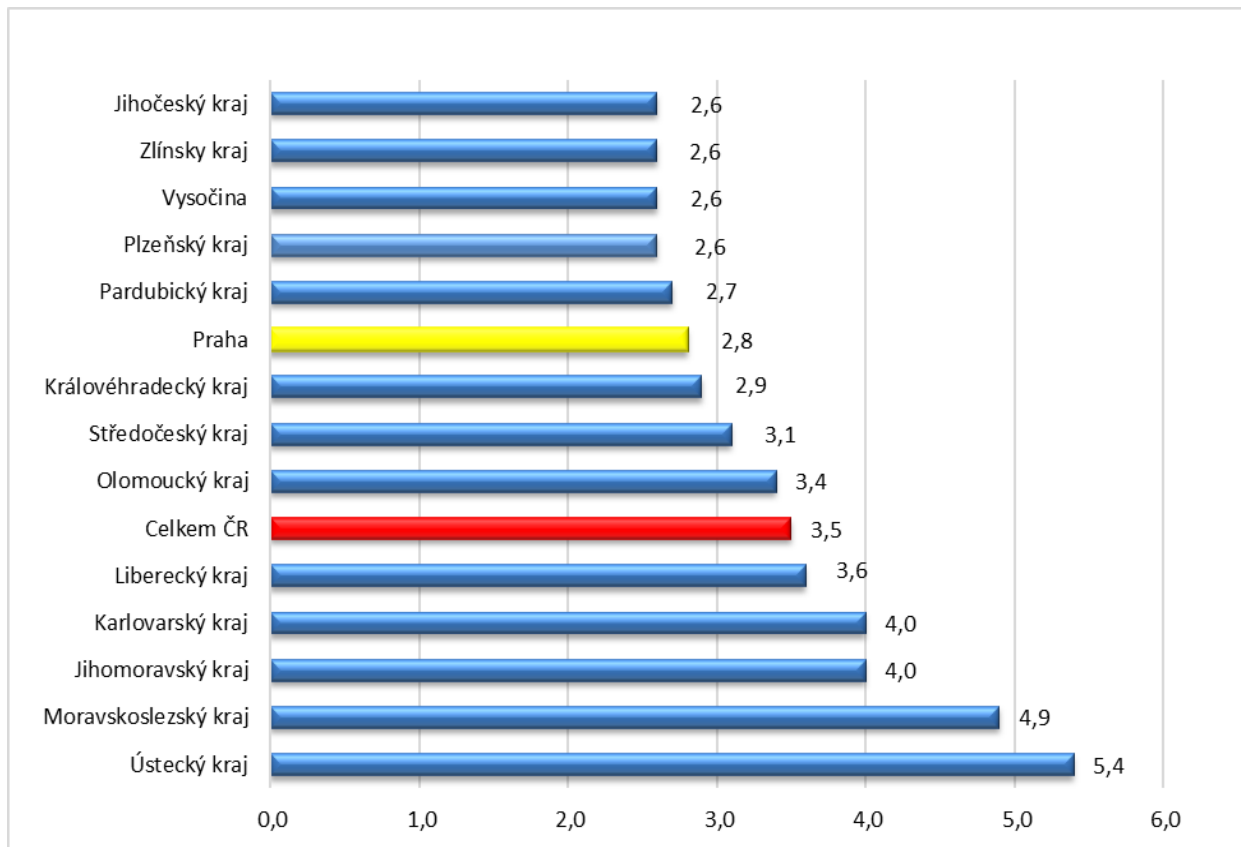
#### PODÍL NEZAMĚŠTNANÝCH OSOB (PNO) NA POČTU OBYVATEL

v krajích České republiky k 31. 10. 2023

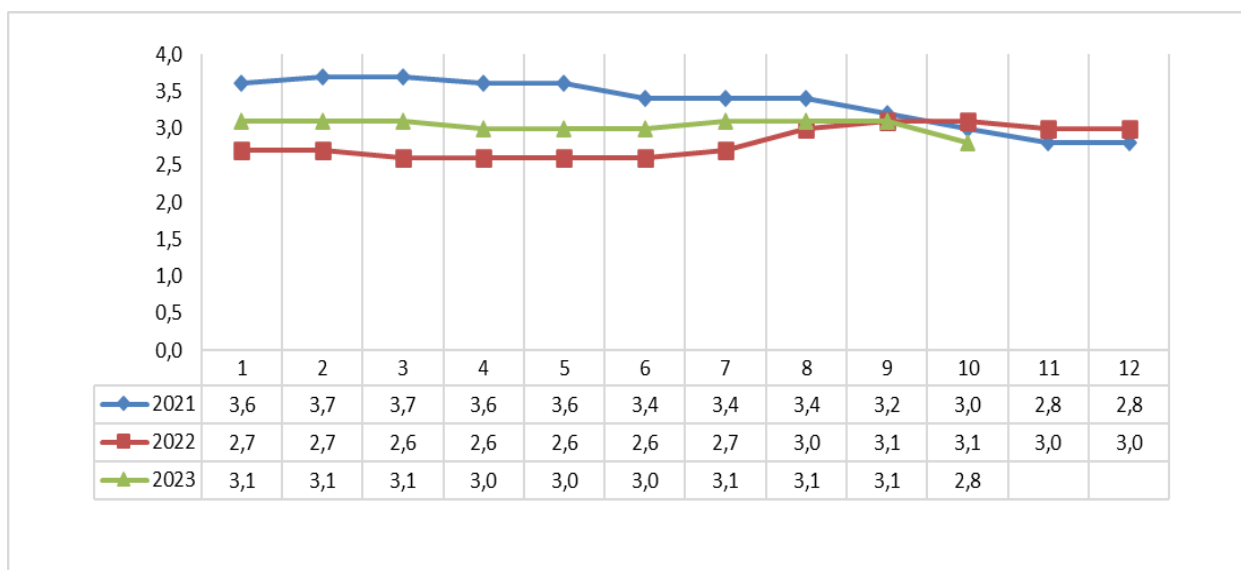


## GRAFY

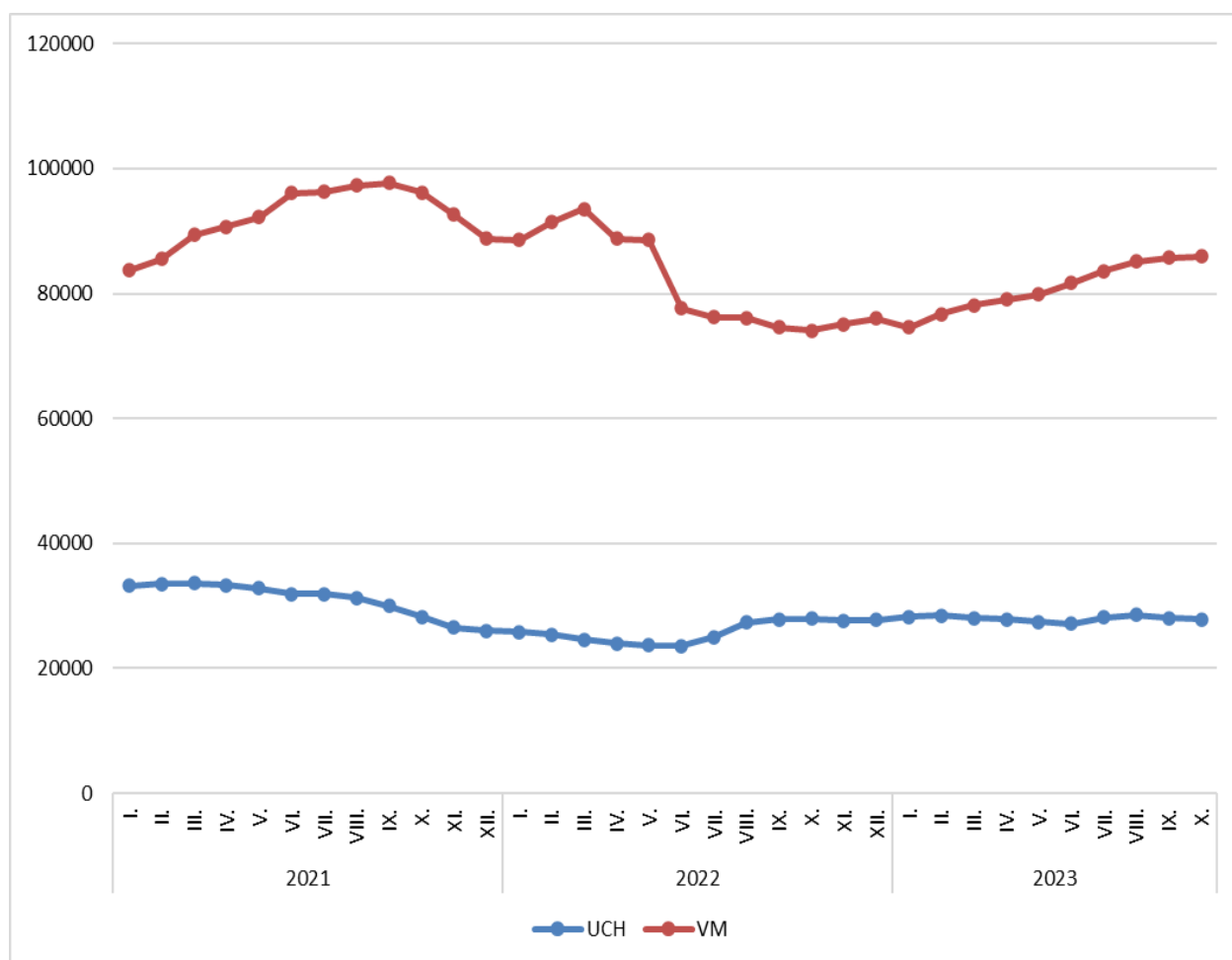
Graf č. 1 - Podíl nezaměstnaných osob v jednotlivých krajích ČR k 31. 10. 2023 v %



Graf č. 2 - Vývoj podílu nezaměstnaných v hl. m. Praze v letech 2021–2023 v %



Graf č. 3 - Vývoj počtu uchazečů a volných míst v hl. m. Praze v letech 2021–2023







## Tabulka setříděných okresů k 31. 10. 2023

## SETŘÍDĚNÍ OKRESŮ k 31. říjnu 2023

	PNO v %		meziměs. přírůst./ úbytek nezam. v %		počet uchazečů na 1 VPM
Karviná	8,0	Jindřichův Hradec	4,3	Karviná	9,8
Most	7,0	Jeseník	3,1	Bruntál	6,4
Chomutov	6,3	Pelhřimov	2,7	Jeseník	4,4
Bruntál	6,0	Strakonice	2,5	Děčín	4,3
Ústí nad Labem	5,7	Pizeň-jih	2,4	Most	4,2
Louny	5,6	Mělník	2,0	Ústí nad Labem	3,5
Ostrava-město	5,2	Kutná Hora	1,9	Opava	3,4
Děčín	5,1	Pizeň-město	1,7	Hodonín	3,3
Hodonín	4,9	Opava	1,5	Blansko	3,2
Sokolov	4,9	Prostějov	1,2	Sokolov	3,1
Brno-město	4,9	Svitavy	1,2	Jablonec nad Nisou	3,1
Znojmo	4,8	Děčín	0,9	Žďár nad Sázavou	3,0
Teplice	4,7	Karlovy Vary	0,8	Ostrava-město	2,8
Mělník	4,5	České Budějovice	0,7	Louny	2,7
Kladno	4,4	Benešov	0,5	Litoměřice	2,6
Jeseník	4,3	Český Krumlov	0,4	Šumperk	2,5
Kolín	4,2	Znojmo	0,3	Znojmo	2,4
Karlovy Vary	4,2	Sokolov	0,3	Břeclav	2,3
Nymburk	4,1	Písek	0,2	Frýdek-Místek	2,3
Příbram	4,0	Jičín	0,1	Strakonice	2,3
Přerov	4,0	Cheb	0,0	Karlovy Vary	2,2
Jablonec nad Nisou	3,9	Olomouc	0,0	Brno-město	2,0
Český Krumlov	3,7	Ostrava-město	-0,1	Kroměříž	2,0
Semily	3,7	Hodonín	-0,1	Česká Lípa	1,9
Liberec	3,7	Bruntál	-0,1	Třebíč	1,9
Šumperk	3,6	Tábor	-0,1	Trutnov	1,9
Litoměřice	3,6	Litoměřice	-0,2	Teplice	1,9
Náchod	3,6	Šumperk	-0,3	Jindřichův Hradec	1,7
Trutnov	3,6	Ústí nad Orlicí	-0,4	Olomouc	1,7
Beroun	3,4	Břeclav	-0,5	Náchod	1,6
Rokycany	3,4	Chomutov	-0,6	Chomutov	1,6
Frýdek-Místek	3,3	Jablonec nad Nisou	-0,6	Uherské Hradiště	1,5
Kutná Hora	3,2	Česká Lípa	-0,7	Semily	1,5
Česká Lípa	3,2	Mladá Boleslav	-0,7	Liberec	1,5
Olomouc	3,2	Nový Jičín	-0,8	Přerov	1,5
Blansko	3,2	území Hlavního města Pr	-0,8	Kladno	1,5
Břeclav	3,1	Hradec Králové	-1,0	Prostějov	1,4
Vsetín	3,1	Karviná	-1,0	Nový Jičín	1,3
Cheb	3,1	Semily	-1,1	Vsetín	1,3
Svitavy	3,1	Liberec	-1,1	Havlíkův Brod	1,2
Třebíč	3,0	Vsetín	-1,2	Vyškov	1,1
Hradec Králové	3,0	Chrudim	-1,2	Kutná Hora	1,1
Nový Jičín	3,0	Třebíč	-1,3	Příbram	1,1
Rakovník	2,9	Zlín	-1,3	Nymburk	1,0
Tachov	2,9	Vyškov	-1,3	Svitavy	1,0
Brno-venkov	2,9	Přerov	-1,5	České Budějovice	0,9
Tábor	2,9	Nymburk	-1,5	Rakovník	0,9
území Hlavního města Pr	2,8	Příbram	-1,5	Rokycany	0,9
Opava	2,8	Brno-město	-1,6	Chrudim	0,8
Žďár nad Sázavou	2,8	Kladno	-1,6	Jičín	0,8
Pizeň-sever	2,7	Pizeň-sever	-1,6	Brno-venkov	0,8
Pardubice	2,7	Trutnov	-1,7	Tábor	0,8
Domažlice	2,7	Kolín	-1,7	Hradec Králové	0,8
Pizeň-město	2,7	Rokycany	-1,7	Kolín	0,7
Uherské Hradiště	2,7	Náchod	-1,7	Zlín	0,7
Strakonice	2,7	Teplice	-1,8	Pizeň-sever	0,7
Chrudim	2,6	Frýdek-Místek	-1,8	Písek	0,7
Kroměříž	2,6	Brno-venkov	-1,8	Jihlava	0,7
Vyškov	2,6	Most	-1,8	Klatovy	0,7
Jihlava	2,5	Praha-východ	-2,0	Ústí nad Orlicí	0,7
Ústí nad Orlicí	2,5	Jihlava	-2,1	Prachatice	0,7
Mladá Boleslav	2,5	Louny	-2,2	Rychnov nad Kněžnou	0,6
Havlíkův Brod	2,5	Beroun	-2,3	Cheb	0,6
České Budějovice	2,5	Uherské Hradiště	-2,5	Mělník	0,5
Klatovy	2,5	Ústí nad Labem	-2,7	Pardubice	0,5
Prostějov	2,4	Klatovy	-2,9	Domažlice	0,5
Písek	2,4	Blansko	-2,9	Český Krumlov	0,5
Jindřichův Hradec	2,2	Prachatice	-3,0	Pizeň-město	0,5
Prachatice	2,1	Havlíkův Brod	-3,1	Beroun	0,5
Jičín	2,1	Žďár nad Sázavou	-3,2	Benešov	0,4
Rychnov nad Kněžnou	2,1	Domažlice	-3,2	Pizeň-jih	0,4
Zlín	2,1	Pardubice	-3,3	Tachov	0,4
Pizeň-jih	1,8	Rakovník	-3,3	Pelhřimov	0,4
Benešov	1,8	Kroměříž	-3,6	území Hlavního města Pr	0,3
Pelhřimov	1,7	Rychnov nad Kněžnou	-4,4	Praha-východ	0,3
Praha-západ	1,6	Tachov	-4,8	Praha-západ	0,3
Praha-východ	1,4	Praha-západ	-5,0	Mladá Boleslav	0,2
Celkem ČR	3,5	Celkem ČR	-0,9	Celkem ČR	0,9



## SETRŽIDĚNÍ OKRESŮ k 31. říjnu 2023

Uchazeči o zaměstnání		Volná pracovní místa		Počet uchazečů na 1 VPM	
<b>území Hlavního města Pr</b>	<b>27808</b>	<b>území Hlavního města Pr</b>	<b>85989</b>	Karviná	9,8
Brno-město	13551	Mladá Boleslav	9642	Bruntál	6,4
Karviná	13296	Plzeň-město	7941	Jeseník	4,4
Ostrava-město	11900	Praha-západ	7050	Děčín	4,3
Chomutov	5465	Praha-východ	7034	Most	4,2
Most	5265	Brno-město	6644	Ústí nad Labem	3,5
Hodonín	5258	Mělník	6548	Opava	3,4
Kladno	5148	Pardubice	6256	Hodonín	3,3
Olomouc	5058	Brno-venkov	5424	Blansko	3,2
Liberec	4912	Beroun	5017	Sokolov	3,1
Frydek-Místek	4851	Hradec Králové	4588	Jablonec nad Nisou	3,1
Ústí nad Labem	4747	Ostrava-město	4242	Žďár nad Sázavou	3,0
Brno-venkov	4546	Kolín	4238	Ostrava-město	2,8
Děčín	4411	Zlín	3785	Louny	2,7
Teplice	4144	České Budějovice	3756	Litoměřice	2,6
Plzeň-město	3845	Cheb	3554	Šumperk	2,5
Znojmo	3731	Kladno	3540	Znojmo	2,4
Bruntál	3670	Ústí nad Orlicí	3515	Břeclav	2,3
Mělník	3554	Chomutov	3428	Frydek-Místek	2,3
Hradec Králové	3512	Český Krumlov	3342	Strakonice	2,3
Louny	3474	Liberec	3322	Karlovy Vary	2,2
Přerov	3454	Olomouc	3059	Brno-město	2,0
Opava	3444	Tachov	2992	Kroměříž	2,0
České Budějovice	3381	Nymburk	2982	Česká Lípa	1,9
Karlovy Vary	3331	Jihlava	2977	Třebíč	1,9
Pardubice	3324	Benešov	2964	Trutnov	1,9
Příbram	3188	Příbram	2955	Teplice	1,9
Nový Jičín	3122	Tábor	2586	Jindřichův Hradec	1,7
Kolín	3099	Přerov	2343	Olomouc	1,7
Vsetín	3080	Nový Jičín	2335	Náchod	1,6
Litoměřice	2974	Vsetín	2305	Chomutov	1,6
Nymburk	2960	Plzeň-sever	2242	Uherské Hradiště	1,5
Sokolov	2947	Svitavy	2236	Semily	1,5
Šumperk	2926	Teplice	2220	Liberec	1,5
Zlín	2738	Chrudim	2201	Přerov	1,5
Trutnov	2700	Plzeň-jih	2191	Kladno	1,5
Uherské Hradiště	2661	Klatovy	2162	Prostějov	1,4
Náchod	2653	Pelhřimov	2159	Nový Jičín	1,3
Břeclav	2517	Frydek-Místek	2136	Vsetín	1,3
Jablonec nad Nisou	2500	Domažlice	1974	Havlíkův Brod	1,2
Blansko	2420	Rychnov nad Kněžnou	1797	Vyškov	1,1
Beroun	2415	Uherské Hradiště	1754	Kutná Hora	1,1
Ústí nad Orlicí	2397	Kutná Hora	1646	Příbram	1,1
Žďár nad Sázavou	2387	Písek	1617	Nymburk	1,0
Česká Lípa	2377	Náchod	1610	Svitavy	1,0
Třebíč	2376	Hodonín	1603	České Budějovice	0,9
Mladá Boleslav	2280	Znojmo	1539	Rakovník	0,9
Svitavy	2191	Vyškov	1526	Rokycany	0,9
Jihlava	2041	Karlovy Vary	1481	Chrudim	0,8
Tábor	2016	Trutnov	1425	Jičín	0,8
Cheb	1983	Jičín	1401	Brno-venkov	0,8
Praha-východ	1970	Ústí nad Labem	1362	Tábor	0,8
Chrudim	1869	Karviná	1362	Hradec Králové	0,8
Kroměříž	1835	Louny	1298	Kolín	0,7
Prostějov	1800	Rokycany	1287	Zlín	0,7
Semily	1793	Havlíkův Brod	1269	Plzeň-sever	0,7
Kutná Hora	1776	Prachatice	1266	Písek	0,7
Praha-západ	1774	Most	1266	Jihlava	0,7
Vyškov	1691	Prostějov	1260	Klatovy	0,7
Český Krumlov	1668	Rakovník	1251	Ústí nad Orlicí	0,7
Plzeň-sever	1612	Třebíč	1224	Prachatice	0,7
Havlíkův Brod	1582	Česká Lípa	1219	Rychnov nad Kněžnou	0,6
Klatovy	1482	Semily	1207	Cheb	0,6
Strakonice	1481	Šumperk	1184	Mělník	0,5
Jindřichův Hradec	1325	Litoměřice	1156	Pardubice	0,5
Benešov	1301	Břeclav	1086	Domažlice	0,5
Tachov	1198	Děčín	1024	Český Krumlov	0,5
Jičín	1179	Opava	1006	Plzeň-město	0,5
Písek	1160	Sokolov	942	Beroun	0,5
Rokycany	1132	Kroměříž	933	Benešov	0,4
Rychnov nad Kněžnou	1131	Jablonec nad Nisou	808	Plzeň-jih	0,4
Jeseník	1126	Žďár nad Sázavou	800	Tachov	0,4
Rakovník	1106	Jindřichův Hradec	770	Pelhřimov	0,4
Domažlice	1023	Blansko	756	<b>území Hlavního města Pr</b>	<b>0,3</b>
Plzeň-jih	931	Strakonice	658	Praha-východ	0,3
Pelhřimov	840	Bruntál	573	Praha-západ	0,3
Prachatice	828	Jeseník	256	Mladá Boleslav	0,2
Celkem ČR	260641	Celkem ČR	280496	Celkem ČR	0,9



## SETŘÍDĚNÍ OKRESŮ k 31. říjnu 2023

Osoby se ZP		Volná pracovní místa pro OZP		Počet osob se ZP na 1 VPM pro OZP	
Karviná	1857	<b>území Hlavního města Pr</b>	<b>1925</b>	Břeclav	18,4
<b>území Hlavního města Pr</b>	<b>1803</b>	Ostrava-město	355	Brno-venkov	15,0
Ostrava-město	1681	Brno-město	318	Kolín	10,7
Brno-město	1394	Plzeň-město	315	Karviná	10,6
Frydek-Místek	882	Zlín	312	Strakonice	10,5
Hodonín	865	České Budějovice	306	Hodonín	10,1
Brno-venkov	824	Olomouc	253	Mělník	9,8
Chomutov	741	Mladá Boleslav	244	Litoměřice	9,5
Olomouc	716	Frydek-Místek	200	Jeseník	9,4
Most	694	Kroměříž	190	Most	8,7
Opava	619	Karviná	175	Blansko	8,4
Děčín	617	Přerov	168	Trutnov	8,3
Bruntál	613	Liberec	160	Karlovy Vary	8,0
Přerov	612	Nový Jičín	158	Vyškov	8,0
Ústí nad Labem	611	Náchod	153	Česká Lípa	7,8
Liberec	609	Pardubice	153	Jablonec nad Nisou	7,7
Louny	602	Svitavy	153	Chomutov	7,3
Plzeň-město	577	Uherské Hradiště	153	Bruntál	6,6
Teplice	576	Šumperk	152	Semily	6,2
Uherské Hradiště	574	Prostějov	150	Louny	6,1
Šumperk	560	Tábor	148	Sokolov	6,0
Trutnov	547	Teplice	148	Žďár nad Sázavou	6,0
Hradec Králové	544	Beroun	143	Znojmo	6,0
Litoměřice	542	Plzeň-sever	137	Děčín	5,4
Blansko	539	Havlíčkův Brod	137	Prachatice	5,2
České Budějovice	462	Praha-západ	135	Ústí nad Orlicí	5,0
Břeclav	461	Vsetín	135	Hradec Králové	5,0
Znojmo	460	Opava	130	Ústí nad Labem	5,0
Nový Jičín	460	Kladno	123	Opava	4,8
Kladno	452	Ústí nad Labem	123	Ostrava-město	4,7
Svitavy	452	Příbram	121	Rokycany	4,5
Žďár nad Sázavou	444	Chrudim	118	Frydek-Místek	4,4
Kolín	440	Písek	117	Brno-město	4,4
Zlín	433	Děčín	115	Rakovník	4,3
Ústí nad Orlicí	424	Hradec Králové	109	Tachov	4,1
Česká Lípa	405	Chomutov	101	Teplice	3,9
Příbram	392	Louny	98	Liberec	3,8
Náchod	387	Praha-východ	93	Jindřichův Hradec	3,8
Vsetín	385	Pelhřimov	93	Uherské Hradiště	3,8
Pardubice	383	Bruntál	93	Nymburk	3,7
Sokolov	367	Třebíč	92	Šumperk	3,7
Mělník	351	Kutná Hora	91	Kladno	3,7
Strakonice	348	Nymburk	87	Přerov	3,6
Chrudim	334	Hodonín	86	Jihlava	3,6
Havlíčkův Brod	325	Domažlice	85	Klatovy	3,5
Jablonec nad Nisou	323	Ústí nad Orlicí	84	Cheb	3,5
Nymburk	321	Český Krumlov	81	Kutná Hora	3,3
Karlovy Vary	320	Most	80	Příbram	3,2
Vyškov	320	Jihlava	78	Třebíč	3,1
Tábor	313	Znojmo	77	Svitavy	3,0
Kroměříž	305	Žďár nad Sázavou	74	Rychnov nad Kněžnou	3,0
Kutná Hora	298	Klatovy	70	Plzeň-jih	2,9
Semily	283	Trutnov	66	Nový Jičín	2,9
Třebíč	282	Benešov	65	Jičín	2,9
Jihlava	280	Blansko	64	Vsetín	2,9
Beroun	279	Jičín	63	Chrudim	2,8
Prostějov	275	Rakovník	62	Olomouc	2,8
Mladá Boleslav	266	Sokolov	61	Český Krumlov	2,8
Rakovník	265	Rychnov nad Kněžnou	60	Benešov	2,7
Klatovy	246	Plzeň-jih	58	Domažlice	2,5
Tachov	232	Cheb	57	Náchod	2,5
Český Krumlov	227	Litoměřice	57	Pardubice	2,5
Rokycany	225	Tachov	56	Havlíčkův Brod	2,4
Domažlice	216	Brno-venkov	55	Tábor	2,1
Plzeň-sever	215	Jindřichův Hradec	53	Beroun	2,0
Jindřichův Hradec	199	Česká Lípa	52	Prostějov	1,8
Cheb	199	Rokycany	50	Plzeň-město	1,8
Jičín	180	Semily	46	Praha-východ	1,6
Benešov	178	Jablonec nad Nisou	42	Kroměříž	1,6
Rychnov nad Kněžnou	177	Kolín	41	Plzeň-sever	1,6
Plzeň-jih	171	Karlovy Vary	40	České Budějovice	1,5
Písek	169	Vyškov	40	Pelhřimov	1,5
Praha-východ	152	Mělník	36	Písek	1,4
Prachatice	141	Strakonice	33	Zlín	1,4
Pelhřimov	139	Prachatice	27	Mladá Boleslav	1,1
Jeseník	131	Břeclav	25	<b>území Hlavního města Pr</b>	<b>0,9</b>
Praha-západ	122	Jeseník	14	Praha-západ	0,9
Celkem ČR	35813	Celkem ČR	10618	Celkem ČR	3,4