



Úřad práce ČR

Krajská pobočka Úřadu práce ČR v hl. m. Praze

Měsíční statistická zpráva

Listopad 2023

Zprávu předkládá:

Ing. Miroslava Zlochová

vedoucí Oddělení projektů EU

<https://www.uradprace.cz/web/cz/statistiky-praha>

Hl. m. Praha 2023



Informace o nezaměstnanosti v hl. m. Praze k 30. 11. 2023

V tomto měsíci celkový počet uchazečů o zaměstnání klesl o 1,8 % na 27.298, počet hlášených volných pracovních míst klesl o 1,9 % na 84.332 a podíl nezaměstnaných osob zůstal na 2,8 %.

K 30. 11. 2023 evidoval Úřad práce ČR (ÚP ČR), Krajská pobočka v hl. m. Praze celkem 27.298 uchazečů o zaměstnání. Jejich počet byl o 510 nižší než na konci předchozího měsíce, ve srovnání se stejným obdobím minulého roku je nižší o 327 osob. Z tohoto počtu bylo 24.607 dosažitelných uchazečů o zaměstnání ve věku 15–64 let. Bylo to o 519 méně než na konci předchozího měsíce. Ve srovnání se stejným obdobím minulého roku byl jejich počet nižší o 478 osob.

V průběhu měsíce bylo nově zaevidováno 3.722 osob. Ve srovnání s minulým měsícem to bylo méně o 466 osob a v porovnání se stejným obdobím předchozího roku méně o 66 osob.

Z evidence během měsíce odešlo celkem 4.204 uchazečů (ukončená evidence, vyřazení uchazeči). Bylo to o 190 osob méně než v předchozím měsíci a o 161 osob více než ve stejném měsíci minulého roku. Do zaměstnání z nich ve sledovaném měsíci nastoupilo 2.953, tj. o 7 méně než v předchozím měsíci a o 377 více než ve stejném měsíci minulého roku, 2.010 uchazečů o zaměstnání bylo umístěno prostřednictvím Úřadu práce, tj. o 79 více než v předchozím měsíci a o 842 více než ve stejném období minulého roku, 618 uchazečů bylo vyřazeno bez umístění.

Ke konci měsíce bylo evidováno na ÚP ČR, Krajské pobočce v hl. m. Praze 15.377 žen. Jejich podíl na celkovém počtu uchazečů činil 56,3 %. V evidenci bylo 1.800 osob se zdravotním postižením, což představovalo 6,6 % z celkového počtu nezaměstnaných.

Ke konci tohoto měsíce bylo evidováno 935 absolventů škol všech stupňů vzdělání a mladistvých, jejich počet klesl ve srovnání s předchozím měsícem o 37 osob a ve srovnání se stejným měsícem minulého roku stoupl o 92 osob. Na celkové nezaměstnanosti se podíleli 3,4 %.

Podporu v nezaměstnanosti pobíralo 7.616 uchazečů o zaměstnání, tj. 27,9 % všech uchazečů vedených v evidenci.

Podíl nezaměstnaných osob, tj. počet dosažitelných uchazečů o zaměstnání ve věku 15–64 let k obyvatelstvu stejného věku, k 30. 11. 2023 zůstal na 2,8 %.

Podíl nezaměstnaných žen klesl na 3,1 %, podíl nezaměstnaných mužů klesl na 2,4 %.

Kraj evidoval k 30. 11. 2023 celkem 84.332 volných pracovních míst. Jejich počet byl o 1657 nižší, než v předchozím měsíci a o 9.207 vyšší než ve stejném měsíci minulého roku. Na jedno volné pracovní místo připadalo v průměru 0,3 uchazeče. Z celkového počtu nahlášených volných míst bylo 1.885 vhodných pro osoby se zdravotním postižením (OZP), na jedno volné pracovní místo připadalo 1,0 OZP. Volných pracovních míst pro absolventy a mladistvé bylo registrováno 6.067, na jedno



Úřad práce ČR

volné místo připadalo 0,2 uchazečů této kategorie. Z celkového počtu volných pracovních míst bylo 7.026 míst bez příznaku „pro cizince“. Na dalších 77.306 pozic pak mohli zaměstnavatelé přijímat také pracovníky ze zahraničí.

V rámci aktivní politiky zaměstnanosti (APZ) bylo od počátku roku 2023 prostřednictvím příspěvků APZ podpořeno 3.613 osob, z toho bylo zařazeno 3.037 osob do rekvalifikačních kurzů.

Informace o vývoji nezaměstnanosti v ČR v elektronické formě jsou zveřejněny na internetové adrese <https://www.mpsv.cz/web/cz/mesicni>.



1. Základní charakteristika vývoje nezaměstnanosti a volných pracovních míst v hl. m. Praze

Tabulka č. 1 - Vývoj nezaměstnanosti

ukazatel (celkový počet)		stav k		
		30.11.2022	31.10.2023	30.11.2023
evidovaní uchazeči o zaměstnání		27.625	27.808	27.298
- z toho	ženy	15.740	15.693	15.377
	absolventi a mladiství	843	972	935
	uchazeči se zdravotním postižením	1.826	1.803	1.800
uchazeči s nárokem na PvN		7.134	7.724	7.616
podíl nezaměstnaných osob v %		3,0	2,8	2,8
volná pracovní místa		75.125	85.989	84.332
počet uchazečů na 1 volné pracovní místo		0,4	0,3	0,3

Tabulka č. 2 - Tok nezaměstnanosti

ukazatel	počet uchazečů ve sledovaném měsíci		
	listopad 2022	říjen 2023	listopad 2023
nově evidovaní uchazeči o zaměstnání	3.788	4.188	3.722
uchazeči s ukončenou evidencí a vyřazení	4.043	4.394	4.204
- z toho umístění celkem	2.576	2.960	2.953
- z toho umístění úřadem práce	1.168	1.931	2.010

Tabulka č. 3 – Nezaměstnanost v hl. m. Praze a ČR k 30. 11. 2023

okres	počet nezaměstnaných		volná pracovní místa	počet uchazečů na 1 VPM	podíl nezaměstnaných osob [%]
	celkem	z toho ženy			
Hl. m. Praha	27.298	15.377	84.332	0,3	2,8
Česká republika	263.226	144.516	278.708	0,9	3,5



2. Vybrané nástroje aktivní politiky zaměstnanosti v hl. m. Praze

Tabulka č. 4 – Osoby podpořené v rámci APZ a rekvalifikace uchazečů a zájemců o zaměstnání

ukazatel (celkový počet)	stav k		celkem od počátku roku do	
	30.11.2022	30.11.2023	30.11.2022	30.11.2023
osoby podpořené v rámci APZ				
veřejně prospěšné práce (VPP)	15	0	21	5
veřejně prospěšné práce (VPP) – ESF ¹⁾	4	0	5	25
společensky účelná prac. místa (SÚPM)	0	0	0	1
společensky účelná prac. místa (SÚPM) – ESF ¹⁾	104	0	112	28
SÚPM – samostatně výděleč. činnost (SVČ)	15	11	5	2
SÚPM – samostatně výděleč. činnost (SVČ) – ESF ¹⁾	0	0	0	0
zřízení pracovního místa pro OZP (bez SVČ)	0	1	0	0
zřízení pracovního místa pro OZP – SVČ	2	1	1	0
vytvořená pracovní místa (NIP)	13	0	14	0
ostatní nástroje APZ	31	1	57	3
rekvalifikace uchazečů a zájemců o zaměstnání				
uchazeči a zájemci zařazení do rekvalifikací	0	0	0	0
uchazeči a zájemci zařazení do rekvalifikací – ESF ¹⁾	0	0	17	0
uchazeči a zájemci zařazení do rekvalifikací – NPO ²⁾	0	0	0	0
uchazeči a zájemci, kteří zahájili zvolenou rekvalifikaci	16	13	87	1.606
uchazeči a zájemci, kteří zahájili zvolenou rekvalifikaci – ESF ¹⁾	147	176	1.245	820
uchazeči a zájemci, kteří zahájili zvolenou rekvalifikaci – NPO ²⁾	0	79	0	611
NPO – Digitální vzdělávání (dle §106 ZoZ)				
Uchazeči a zájemci, kteří zahájili Digitální vzdělávání ²⁾	0	75	0	512
osoby podpořené v rámci APZ celkem	347	357	1.564	3.613

1) financováno převážně z Evropského sociálního fondu

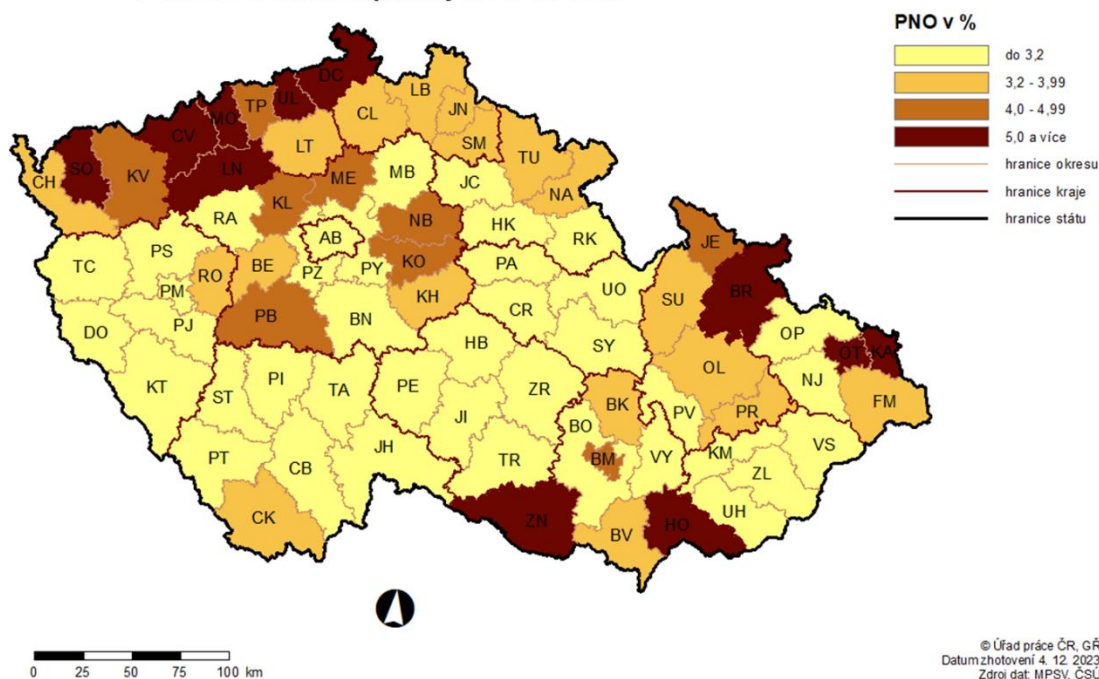
2) financováno převážně z Národního plánu obnovy

Podrobnější statistické údaje o nástrojích APZ naleznete na stránkách Integrovaného portálu MPSV, v měsíčních statistikách nezaměstnanosti, na <https://www.mpsv.cz/web/cz/mesicni>

3. MAPA – Podíl nezaměstnaných osob

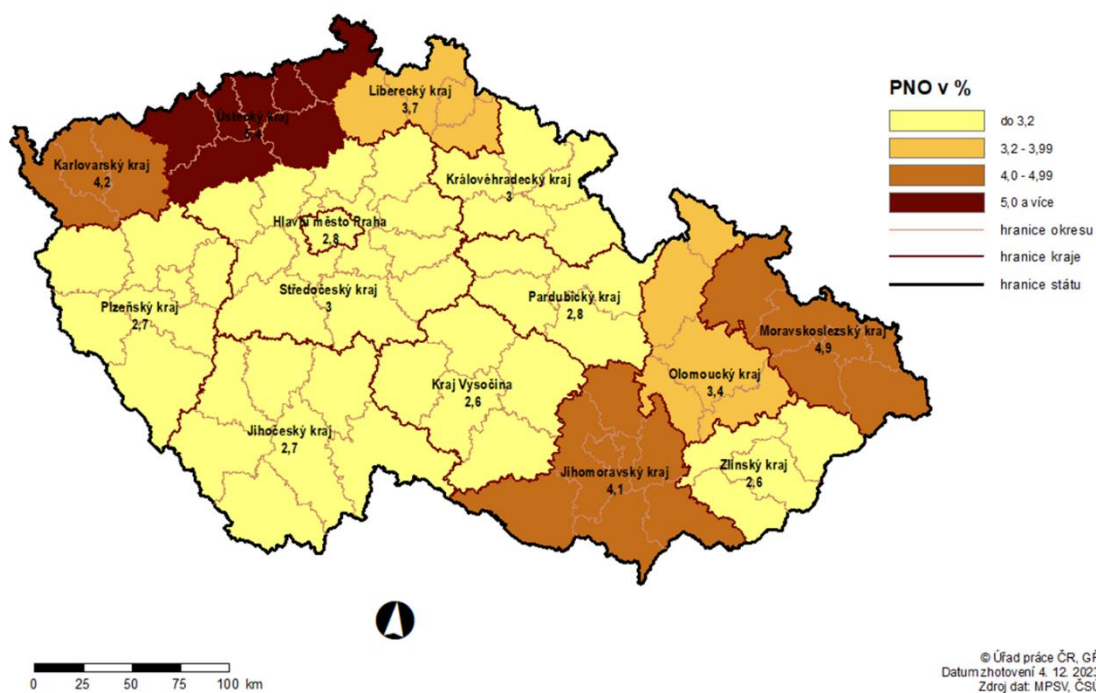
PODÍL NEZAMĚŠTNANÝCH OSOB (PNO) NA POČTU OBYVATEL

v okresech České republiky k 30. 11. 2023



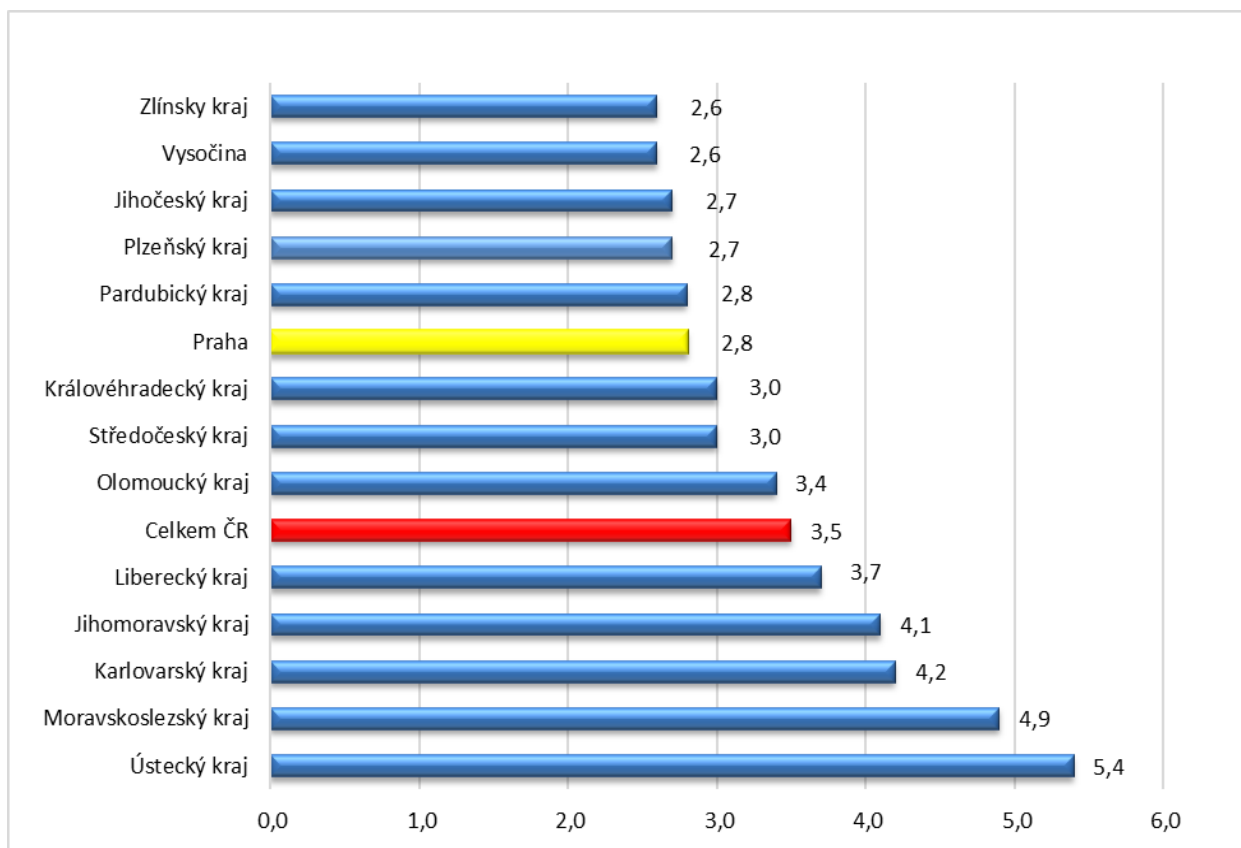
PODÍL NEZAMĚŠTNANÝCH OSOB (PNO) NA POČTU OBYVATEL

v krajích České republiky k 30. 11. 2023

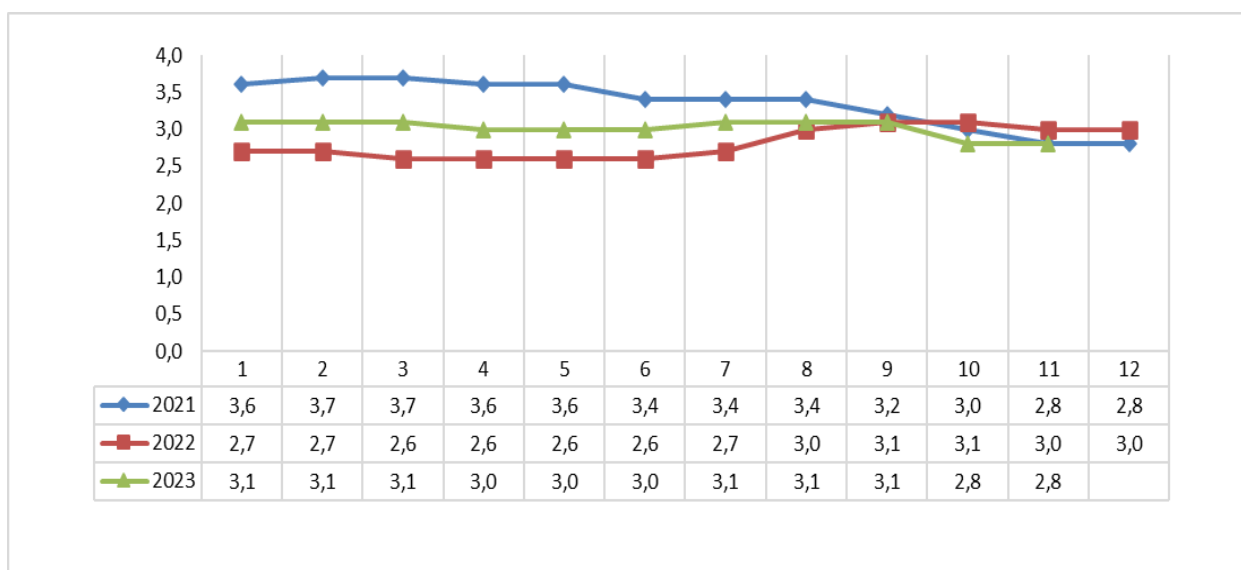


GRAFY

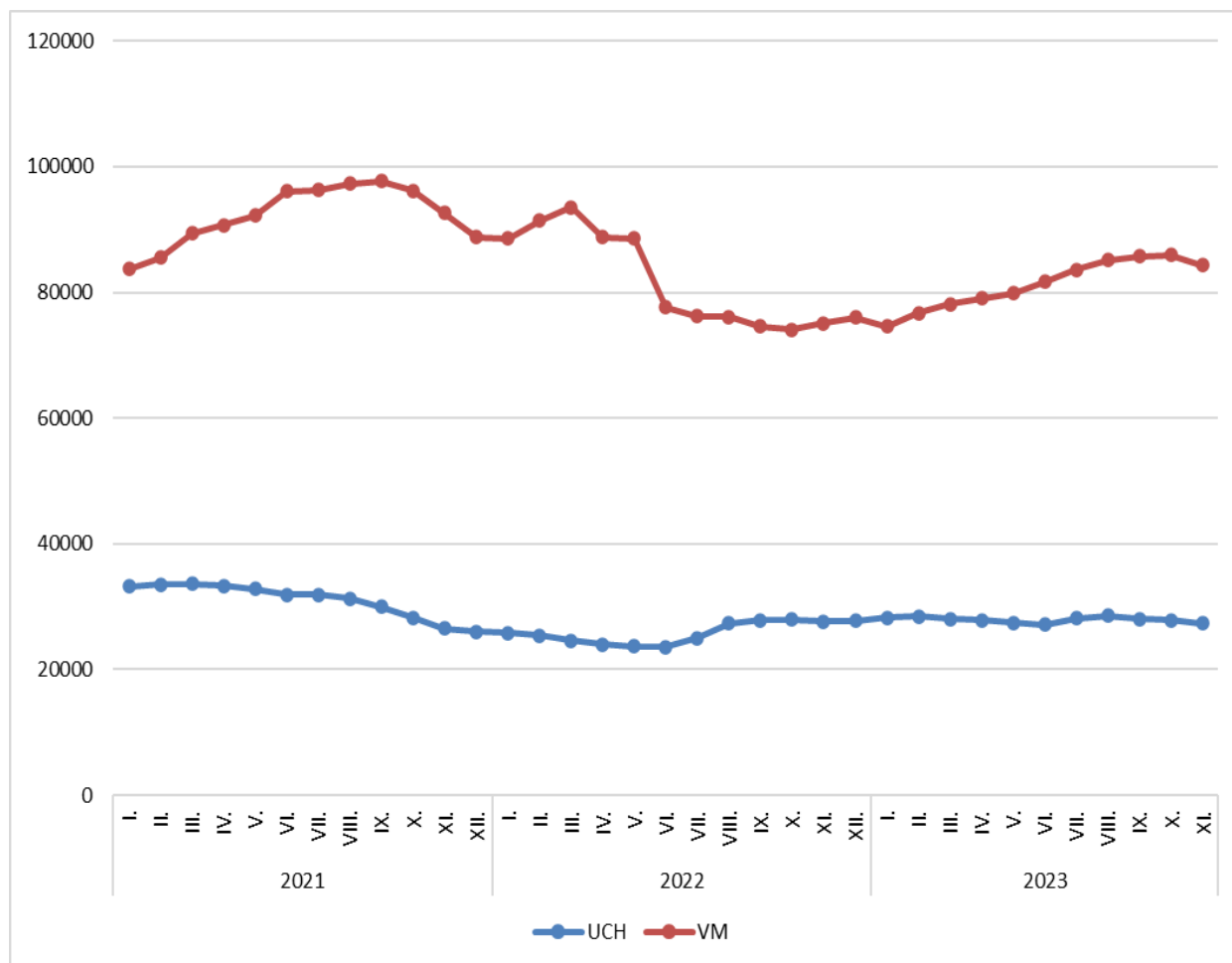
Graf č. 1 - Podíl nezaměstnaných osob v jednotlivých krajích ČR k 30. 11. 2023 v %



Graf č. 2 - Vývoj podílu nezaměstnaných v hl. m. Praze v letech 2021–2023 v %



Graf č. 3 - Vývoj počtu uchazečů a volných míst v hl. m. Praze v letech 2021–2023





Tabulka setříděných okresů k 30. 11. 2023

SETRŽIDĚNÍ OKRESŮ k 30. listopadu 2023

	PNO v %		meziměs. přírůst./ úbytek nezam. v %		počet uchazečů na 1 VPM
Karviná	8,0	Jindřichův Hradec	10,0	Karviná	9,8
Most	7,0	Jeseník	9,3	Bruntál	7,2
Bruntál	6,4	Klatovy	7,2	Jeseník	5,2
Chomutov	6,3	Strakonice	6,8	Děčín	4,6
Ústí nad Labem	5,7	Znojmo	6,6	Most	4,0
Louny	5,6	Chrudim	6,5	Opava	3,6
Děčín	5,4	Písek	6,5	Blansko	3,5
Ostrava-město	5,3	Bruntál	6,3	Ústí nad Labem	3,4
Znojmo	5,2	Šumperk	5,1	Hodonín	3,4
Sokolov	5,1	Cheb	5,0	Jablonec nad Nisou	3,4
Hodonín	5,1	Děčín	4,7	Žďár nad Sázavou	3,2
Brno-město	4,9	Břeclav	4,7	Sokolov	3,2
Jeseník	4,8	Plzeň-jih	4,4	Louny	2,9
Teplice	4,6	Domažlice	4,4	Ostrava-město	2,8
Mělník	4,4	Prachatice	4,2	Znojmo	2,7
Karlovy Vary	4,2	Sokolov	4,0	Litoměřice	2,6
Kladno	4,2	Havlíčkův Brod	3,8	Šumperk	2,6
Nymburk	4,2	Prostějov	3,8	Strakonice	2,5
Kolín	4,1	Třebíč	3,6	Karlovy Vary	2,4
Příbram	4,1	Nový Jičín	3,6	Břeclav	2,3
Přerov	3,9	Kroměříž	3,0	Frýdek-Místek	2,3
Jablonec nad Nisou	3,9	Opava	3,0	Kroměříž	2,1
Český Krumlov	3,9	Svitavy	2,9	Brno-město	2,0
Šumperk	3,8	Žďár nad Sázavou	2,8	Česká Lípa	2,0
Semily	3,8	Semily	2,8	Jindřichův Hradec	1,9
Náchod	3,7	Český Krumlov	2,8	Trutnov	1,9
Liberec	3,7	Náchod	2,7	Třebíč	1,9
Litoměřice	3,6	Česká Lípa	2,7	Teplice	1,8
Trutnov	3,5	Karlovy Vary	2,6	Náchod	1,7
Beroun	3,4	Tábor	2,4	Olomouc	1,7
Rokycany	3,4	Hodonín	2,3	Chomutov	1,6
Břeclav	3,3	Plzeň-sever	2,3	Uherské Hradiště	1,6
Česká Lípa	3,3	Tachov	2,1	Semily	1,6
Cheb	3,2	Uherské Hradiště	2,1	Liberec	1,5
Frýdek-Místek	3,2	Blansko	1,9	Přerov	1,5
Blansko	3,2	Zlín	1,9	Prostějov	1,5
Kutná Hora	3,2	Nymburk	1,8	Nový Jičín	1,4
Olomouc	3,2	Trutnov	1,8	Kladno	1,4
Svitavy	3,2	Rychnov nad Kněžnou	1,7	Vsetín	1,4
Nový Jičín	3,1	Vsetín	1,6	Havlíčkův Brod	1,3
Vsetín	3,1	Jihlava	1,6	Příbram	1,2
Třebíč	3,1	Benešov	1,5	Vyškov	1,1
Hradec Králové	3,0	České Budějovice	1,5	Kutná Hora	1,1
Tachov	3,0	Jablonec nad Nisou	1,4	Svitavy	1,0
Tábor	2,9	Vyškov	1,4	Nymburk	1,0
Žďár nad Sázavou	2,9	Olomouc	1,1	Chrudim	0,9
Opava	2,9	Ostrava-město	0,9	České Budějovice	0,9
Rakovník	2,9	Most	0,9	Rokycany	0,9
Strakonice	2,9	Pelhřimov	0,7	Klatovy	0,9
Brno-venkov	2,9	Rokycany	0,7	Rakovník	0,9
Domažlice	2,8	Příbram	0,7	Jičín	0,8
Praha	2,8	Hradec Králové	0,7	Brno-venkov	0,8
Chrudim	2,8	Louny	0,6	Tábor	0,8
Plzeň-sever	2,8	Kutná Hora	0,6	Plzeň-sever	0,8
Uherské Hradiště	2,7	Litoměřice	0,2	Písek	0,8
Pardubice	2,7	Ústí nad Orlicí	0,1	Hradec Králové	0,8
Plzeň-město	2,7	Liberec	-0,1	Ústí nad Orlicí	0,7
Klatovy	2,6	Jičín	-0,1	Zlín	0,7
Kroměříž	2,6	Mladá Boleslav	-0,1	Kolín	0,7
Jihlava	2,6	Karviná	-0,3	Jihlava	0,7
Havlíčkův Brod	2,6	Frýdek-Místek	-0,3	Rychnov nad Kněžnou	0,6
Vyškov	2,6	Beroun	-0,5	Prachatice	0,6
Ústí nad Orlicí	2,5	Brno-město	-0,6	Cheb	0,6
České Budějovice	2,5	Rakovník	-0,6	Domažlice	0,5
Prostějov	2,5	Přerov	-0,7	Mělník	0,5
Písek	2,5	Ústí nad Labem	-0,8	Pardubice	0,5
Mladá Boleslav	2,5	Chomutov	-0,8	Český Krumlov	0,5
Jindřichův Hradec	2,4	Pardubice	-1,0	Plzeň-město	0,5
Prachatice	2,2	Praha-východ	-1,2	Beroun	0,5
Rychnov nad Kněžnou	2,1	Plzeň-město	-1,2	Benešov	0,4
Jičín	2,1	Brno-venkov	-1,3	Plzeň-jih	0,4
Zlín	2,1	Kolín	-1,4	Tachov	0,4
Plzeň-jih	1,9	Teplice	-1,5	Pelhřimov	0,4
Benešov	1,8	Mělník	-1,7	Praha	0,3
Pelhřimov	1,7	Praha	-1,8	Praha-východ	0,3
Praha-západ	1,5	Praha-západ	-2,6	Praha-západ	0,2
Praha-východ	1,4	Kladno	-3,0	Mladá Boleslav	0,2
Celkem ČR	3,5	Celkem ČR	1,0	Celkem ČR	0,9



SETRŽIDĚNÍ OKRESŮ k 30. listopadu 2023

Uchazeči o zaměstnání		Volná pracovní místa		Počet uchazečů na 1 VPM	
Praha	27298	Praha	84332	Karviná	9,8
Brno-město	13466	Mladá Boleslav	10056	Bruntál	7,2
Karviná	13261	Plzeň-město	7837	Jeseník	5,2
Ostrava-město	12006	Praha-východ	7394	Děčín	4,6
Chomutov	5421	Praha-západ	7279	Most	4,0
Hodonín	5380	Mělník	6649	Opava	3,6
Most	5310	Brno-město	6649	Blansko	3,5
Olomouc	5114	Pardubice	6290	Ústí nad Labem	3,4
Kladno	4991	Brno-venkov	5447	Hodonín	3,4
Liberec	4908	Beroun	5180	Jablonec nad Nisou	3,4
Frydek-Místek	4838	Hradec Králové	4603	Žďár nad Sázavou	3,2
Ústí nad Labem	4710	Ostrava-město	4240	Sokolov	3,2
Děčín	4620	Kolín	4231	Louny	2,9
Brno-venkov	4488	České Budějovice	3849	Ostrava-město	2,8
Teplice	4083	Zlín	3834	Znojmo	2,7
Znojmo	3979	Kladno	3548	Litoměřice	2,6
Bruntál	3900	Cheb	3511	Šumperk	2,6
Plzeň-město	3797	Český Krumlov	3375	Strakonice	2,5
Opava	3546	Chomutov	3325	Karlovy Vary	2,4
Hradec Králové	3535	Liberec	3280	Břeclav	2,3
Louny	3496	Ústí nad Orlicí	3227	Frydek-Místek	2,3
Mělník	3495	Olomouc	3087	Kroměříž	2,1
České Budějovice	3432	Jihlava	3075	Brno-město	2,0
Přerov	3431	Benešov	3030	Česká Lípa	2,0
Karlovy Vary	3418	Tachov	3025	Jindřichův Hradec	1,9
Pardubice	3291	Nymburk	3015	Trutnov	1,9
Nový Jičín	3233	Příbram	2745	Třebíč	1,9
Příbram	3209	Tábor	2548	Teplice	1,8
Vsetín	3129	Přerov	2301	Náchod	1,7
Šumperk	3074	Nový Jičín	2283	Olomouc	1,7
Sokolov	3065	Vsetín	2261	Chomutov	1,6
Kolín	3057	Plzeň-jih	2240	Uherské Hradiště	1,6
Nymburk	3014	Svitavy	2236	Semily	1,6
Litoměřice	2981	Teplice	2208	Liberec	1,5
Zlín	2789	Pelhřimov	2171	Přerov	1,5
Trutnov	2748	Chrudim	2148	Prostějov	1,5
Náchod	2725	Plzeň-sever	2108	Nový Jičín	1,4
Uherské Hradiště	2716	Frydek-Místek	2103	Kladno	1,4
Břeclav	2636	Domažlice	1995	Vsetín	1,4
Jablonec nad Nisou	2535	Klatovy	1818	Havlíčkův Brod	1,3
Blansko	2466	Rychnov nad Kněžnou	1785	Příbram	1,2
Třebíč	2461	Uherské Hradiště	1708	Vyškov	1,1
Žďár nad Sázavou	2455	Kutná Hora	1613	Kutná Hora	1,1
Česká Lípa	2441	Písek	1591	Svitavy	1,0
Beroun	2402	Hodonín	1574	Nymburk	1,0
Ústí nad Orlicí	2400	Náchod	1564	Chrudim	0,9
Mladá Boleslav	2278	Vyškov	1526	České Budějovice	0,9
Svitavy	2255	Znojmo	1464	Rokycany	0,9
Cheb	2082	Karlovy Vary	1454	Klatovy	0,9
Jihlava	2073	Trutnov	1420	Rakovník	0,9
Tábor	2064	Jičín	1411	Jičín	0,8
Chrudim	1990	Prachatice	1384	Brno-venkov	0,8
Praha-východ	1946	Ústí nad Labem	1377	Tábor	0,8
Kroměříž	1890	Karviná	1350	Plzeň-sever	0,8
Prostějov	1868	Most	1330	Písek	0,8
Semily	1843	Rokycany	1282	Hradec Králové	0,8
Kutná Hora	1787	Třebíč	1275	Ústí nad Orlicí	0,7
Praha-západ	1728	Rakovník	1269	Zlín	0,7
Český Krumlov	1714	Prostějov	1253	Kolín	0,7
Vyškov	1714	Česká Lípa	1234	Jihlava	0,7
Plzeň-sever	1649	Havlíčkův Brod	1225	Rychnov nad Kněžnou	0,6
Havlíčkův Brod	1642	Louny	1219	Prachatice	0,6
Klatovy	1589	Šumperk	1200	Cheb	0,6
Strakonice	1581	Semily	1165	Domažlice	0,5
Jindřichův Hradec	1457	Litoměřice	1141	Mělník	0,5
Benešov	1321	Břeclav	1129	Pardubice	0,5
Písek	1235	Děčín	1015	Český Krumlov	0,5
Jeseník	1231	Opava	998	Plzeň-město	0,5
Tachov	1223	Sokolov	960	Beroun	0,5
Jičín	1178	Kroměříž	887	Benešov	0,4
Rychnov nad Kněžnou	1150	Žďár nad Sázavou	768	Plzeň-jih	0,4
Rokycany	1140	Jindřichův Hradec	750	Tachov	0,4
Rakovník	1099	Jablonec nad Nisou	743	Pelhřimov	0,4
Domažlice	1068	Blansko	698	Praha	0,3
Plzeň-jih	972	Strakonice	637	Praha-východ	0,3
Prachatice	863	Bruntál	541	Praha-západ	0,2
Pelhřimov	846	Jeseník	235	Mladá Boleslav	0,2
Celkem ČR	263226	Celkem ČR	278708	Celkem ČR	0,9



SETRŽIDĚNÍ OKRESŮ k 30. listopadu 2023

Osoby se ZP		Volná pracovní místa pro OZP		Počet osob se ZP na 1 VPM pro OZP	
Karviná	1840	Praha	1885	Břeclav	16,1
Praha	1800	Ostrava-město	374	Brno-venkov	15,6
Ostrava-město	1688	Zlín	328	Hodonín	13,5
Brno-město	1390	Plzeň-město	315	Jeseník	12,8
Hodonín	879	České Budějovice	307	Blansko	11,2
Frýdek-Místek	879	Olomouc	258	Karviná	11,0
Brno-venkov	827	Mladá Boleslav	253	Most	10,8
Chomutov	742	Brno-město	241	Litoměřice	10,8
Olomouc	701	Frýdek-Místek	200	Chomutov	10,5
Most	689	Liberec	184	Kolín	9,9
Bruntál	639	Kroměříž	173	Jablonec nad Nisou	9,1
Děčín	635	Karviná	167	Trutnov	8,2
Opava	626	Nový Jičín	167	Mělník	7,8
Louny	623	Beroun	163	Strakonice	7,7
Liberec	615	Přerov	162	Bruntál	7,6
Přerov	599	Uherské Hradiště	161	Karlovy Vary	7,5
Uherské Hradiště	596	Tábor	153	Vyškov	7,5
Ústí nad Labem	594	Teplice	152	Znojmo	7,2
Šumperk	590	Opava	151	Česká Lípa	6,6
Teplice	586	Pardubice	150	Semily	6,3
Plzeň-město	582	Náchod	148	Žďár nad Sázavou	6,3
Trutnov	560	Prostějov	148	Louny	6,2
Litoměřice	559	Svitavy	146	Sokolov	6,2
Hradec Králové	554	Šumperk	144	Děčín	5,9
Blansko	551	Vsetín	138	Brno-město	5,8
Znojmo	488	Praha-západ	136	Kladno	5,3
Žďár nad Sázavou	472	Plzeň-sever	134	Jihlava	5,0
Nový Jičín	470	Ústí nad Labem	132	Ústí nad Orlicí	4,9
Břeclav	468	Havlíčkův Brod	131	Rokycany	4,9
České Budějovice	464	Příbram	123	Prachatice	4,8
Svitavy	457	Hradec Králové	123	Klatovy	4,8
Kolín	454	Chrudim	113	Ostrava-město	4,5
Kladno	452	Písek	108	Hradec Králové	4,5
Zlín	452	Děčín	108	Ústí nad Labem	4,5
Ústí nad Orlicí	427	Louny	100	Rakovník	4,4
Česká Lípa	411	Praha-východ	92	Frýdek-Místek	4,4
Vsetín	402	Třebíč	92	Opava	4,1
Náchod	396	Pelhřimov	91	Šumperk	4,1
Pardubice	395	Kutná Hora	88	Jindřichův Hradec	4,1
Příbram	391	Ústí nad Orlicí	87	Tachov	4,0
Sokolov	383	Nymburk	86	Nymburk	3,9
Strakonice	361	Domažlice	86	Teplice	3,9
Mělník	351	Kladno	85	Uherské Hradiště	3,7
Chrudim	351	Bruntál	84	Přerov	3,7
Havlíčkův Brod	347	Český Krumlov	77	Cheb	3,5
Nymburk	337	Žďár nad Sázavou	75	Kutná Hora	3,4
Jablonec nad Nisou	336	Chomutov	71	Liberec	3,3
Karlovy Vary	329	Benešov	70	Plzeň-jih	3,2
Vyškov	328	Trutnov	68	Příbram	3,2
Kroměříž	313	Znojmo	68	Svitavy	3,1
Tábor	308	Rychnov nad Kněžnou	65	Chrudim	3,1
Kutná Hora	301	Hodonín	65	Jičín	3,1
Prostějov	295	Most	64	Český Krumlov	3,0
Jihlava	289	Sokolov	62	Třebíč	3,0
Beroun	285	Česká Lípa	62	Vsetín	2,9
Semily	279	Rakovník	61	Nový Jičín	2,8
Třebíč	272	Plzeň-jih	59	Rychnov nad Kněžnou	2,8
Rakovník	271	Tachov	58	Olomouc	2,7
Klatovy	268	Jihlava	58	Náchod	2,7
Mladá Boleslav	265	Cheb	57	Havlíčkův Brod	2,6
Rokycany	235	Jičín	57	Pardubice	2,6
Český Krumlov	232	Klatovy	56	Benešov	2,6
Tachov	232	Brno-venkov	53	Domažlice	2,6
Plzeň-sever	229	Jindřichův Hradec	52	Tábor	2,0
Domažlice	222	Litoměřice	52	Prostějov	2,0
Jindřichův Hradec	213	Blansko	49	Plzeň-město	1,8
Cheb	202	Rokycany	48	Kroměříž	1,8
Plzeň-jih	190	Strakonice	47	Beroun	1,7
Benešov	183	Kolín	46	Plzeň-sever	1,7
Písek	183	Mělník	45	Písek	1,7
Rychnov nad Kněžnou	179	Karlovy Vary	44	Praha-východ	1,6
Jičín	177	Semily	44	České Budějovice	1,5
Praha-východ	145	Vyškov	44	Pelhřimov	1,5
Jeseník	141	Jablonec nad Nisou	37	Zlín	1,4
Prachatice	140	Prachatice	29	Mladá Boleslav	1,0
Pelhřimov	132	Břeclav	29	Praha	1,0
Praha-západ	127	Jeseník	11	Praha-západ	0,9
Celkem ČR	36374	Celkem ČR	10450	Celkem ČR	3,5