



Úřad práce ČR

Krajská pobočka Úřadu práce ČR v hl. m. Praze

Měsíční statistická zpráva

Prosinec 2023

Zprávu předkládá:

Ing. Miroslava Zlochová

vedoucí Oddělení projektů EU

<https://www.uradprace.cz/web/cz/statistiky-praha>

Hl. m. Praha 2023



Informace o nezaměstnanosti v hl. m. Praze k 31. 12. 2023

V tomto měsíci celkový počet uchazečů o zaměstnání stoupl o 0,5 % na 27.425, počet hlášených volných pracovních míst klesl o 5,6 % na 79.569 a podíl nezaměstnaných osob zůstal na 2,8 %.

K 31. 12. 2023 evidoval Úřad práce ČR (ÚP ČR), Krajská pobočka v hl. m. Praze celkem 27.425 uchazečů o zaměstnání. Jejich počet byl o 127 vyšší než na konci předchozího měsíce, ve srovnání se stejným obdobím minulého roku je nižší o 341 osob. Z tohoto počtu bylo 24.760 dosažitelných uchazečů o zaměstnání ve věku 15–64 let. Bylo to o 153 více než na konci předchozího měsíce. Ve srovnání se stejným obdobím minulého roku byl jejich počet nižší o 434 osob.

V průběhu měsíce bylo nově zaevidováno 2.944 osob. Ve srovnání s minulým měsícem to bylo méně o 778 osob a v porovnání se stejným obdobím předchozího roku méně o 199 osob.

Z evidence během měsíce odešlo celkem 2.792 uchazečů (ukončená evidence, vyřazení uchazeči). Bylo to o 1.412 osob méně než v předchozím měsíci a o 198 osob méně než ve stejném měsíci minulého roku. Do zaměstnání z nich ve sledovaném měsíci nastoupilo 1.793, tj. o 1.160 méně než v předchozím měsíci a o 132 více než ve stejném měsíci minulého roku, 1.274 uchazečů o zaměstnání bylo umístěno prostřednictvím Úřadu práce, tj. o 736 méně než v předchozím měsíci a o 556 více než ve stejném období minulého roku, 538 uchazečů bylo vyřazeno bez umístění.

Ke konci měsíce bylo evidováno na ÚP ČR, Krajské pobočce v hl. m. Praze 15.490 žen. Jejich podíl na celkovém počtu uchazečů činil 56,5 %. V evidenci bylo 1.802 osob se zdravotním postižením, což představovalo 6,6 % z celkového počtu nezaměstnaných.

Ke konci tohoto měsíce bylo evidováno 883 absolventů škol všech stupňů vzdělání a mladistvých, jejich počet klesl ve srovnání s předchozím měsícem o 52 osob a ve srovnání se stejným měsícem minulého roku stoupl o 104 osob. Na celkové nezaměstnanosti se podíleli 3,2 %.

Podporu v nezaměstnanosti pobíralo 7.464 uchazečů o zaměstnání, tj. 27,2 % všech uchazečů vedených v evidenci.

Podíl nezaměstnaných osob, tj. počet dosažitelných uchazečů o zaměstnání ve věku 15–64 let k obyvatelstvu stejného věku, k 31. 12. 2023 zůstal na 2,8 %.

Podíl nezaměstnaných žen stoupl na 3,2 %, podíl nezaměstnaných mužů zůstal na 2,4 %.

Kraj evidoval k 31. 12. 2023 celkem 79.569 volných pracovních míst. Jejich počet byl o 4.763 nižší, než v předchozím měsíci a o 3.524 vyšší než ve stejném měsíci minulého roku. Na jedno volné pracovní místo připadalo v průměru 0,3 uchazeče. Z celkového počtu nahlášených volných míst bylo 1.707 vhodných pro osoby se zdravotním postižením (OZP), na jedno volné pracovní místo připadalo 1,1 OZP. Volných pracovních míst pro absolventy a mladistvé bylo registrováno 5.708, na jedno



Úřad práce ČR

volné místo připadalo 0,2 uchazečů této kategorie. Z celkového počtu volných pracovních míst bylo 6.275 míst bez příznaku „pro cizince“. Na dalších 73.294 pozic pak mohli zaměstnavatelé přijímat také pracovníky ze zahraničí.

V rámci aktivní politiky zaměstnanosti (APZ) bylo od počátku roku 2023 prostřednictvím příspěvků APZ podpořeno 3.946 osob, z toho bylo zařazeno 3.244 osob do rekvalifikačních kurzů.

Informace o vývoji nezaměstnanosti v ČR v elektronické formě jsou zveřejněny na internetové adrese <https://www.mpsv.cz/web/cz/mesicni>.



1. Základní charakteristika vývoje nezaměstnanosti a volných pracovních míst v hl. m. Praze

Tabulka č. 1 - Vývoj nezaměstnanosti

ukazatel (celkový počet)		stav k		
		31.12.2022	30.11.2023	31.12.2023
evidovaní uchazeči o zaměstnání		27.766	27.298	27.425
- z toho	ženy	15.747	15.377	15.490
	absolventi a mladiství	779	935	883
	uchazeči se zdravotním postižením	1.814	1.800	1.802
uchazeči s nárokem na PvN		7.101	7.616	7.464
podíl nezaměstnaných osob v %		3,0	2,8	2,8
volná pracovní místa		76.045	84.332	79.569
počet uchazečů na 1 volné pracovní místo		0,4	0,3	0,3

Tabulka č. 2 - Tok nezaměstnanosti

ukazatel	počet uchazečů ve sledovaném měsíci		
	prosinec 2022	listopad 2023	prosinec 2023
nově evidovaní uchazeči o zaměstnání	3.143	3.722	2.944
uchazeči s ukončenou evidencí a vyřazení	2.990	4.204	2.792
- z toho umístění celkem	1.661	2.953	1.793
- z toho umístění úřadem práce	718	2.010	1.274

Tabulka č. 3 – Nezaměstnanost v hl. m. Praze a ČR k 31. 12. 2023

okres	počet nezaměstnaných		volná pracovní místa	počet uchazečů na 1 VPM	podíl nezaměstnaných osob [%]
	celkem	z toho ženy			
Hl. m. Praha	27.425	15.490	79.569	0,3	2,8
Česká republika	279.227	148.580	271.789	1,0	3,7



2. Vybrané nástroje aktivní politiky zaměstnanosti v hl. m. Praze

Tabulka č. 4 – Osoby podpořené v rámci APZ a rekvalifikace uchazečů a zájemců o zaměstnání

ukazatel (celkový počet)	stav k		celkem od počátku roku do	
	31.12.2022	31.12.2023	31.12.2022	31.12.2023
osoby podpořené v rámci APZ				
veřejně prospěšné práce (VPP)	15	0	22	5
veřejně prospěšné práce (VPP) – ESF ¹⁾	3	0	5	25
společensky účelná prac. místa (SÚPM)	0	0	0	1
společensky účelná prac. místa (SÚPM) – ESF ¹⁾	99	0	114	28
SÚPM – samostatně výděleč. činnost (SVČ)	16	10	6	2
SÚPM – samostatně výděleč. činnost (SVČ) – ESF ¹⁾	0	0	0	0
zřízení pracovního místa pro OZP (bez SVČ)	1	1	1	0
zřízení pracovního místa pro OZP – SVČ	2	1	1	0
vytvořená pracovní místa (NIP)	13	0	14	0
ostatní nástroje APZ	30	1	57	3
rekvalifikace uchazečů a zájemců o zaměstnání				
uchazeči a zájemci zařazení do rekvalifikací	0	0	0	0
uchazeči a zájemci zařazení do rekvalifikací – ESF ¹⁾	0	0	17	0
uchazeči a zájemci zařazení do rekvalifikací – NPO ²⁾	0	0	0	0
uchazeči a zájemci, kteří zahájili zvolenou rekvalifikaci	25	1	134	1.669
uchazeči a zájemci, kteří zahájili zvolenou rekvalifikaci – ESF ¹⁾	99	142	1.333	924
uchazeči a zájemci, kteří zahájili zvolenou rekvalifikaci – NPO ²⁾	10	57	12	651
NPO – Digitální vzdělávání (dle §106 ZoZ)				
Uchazeči a zájemci, kteří zahájili Digitální vzdělávání ²⁾	0	25	0	638
osoby podpořené v rámci APZ celkem	313	238	1.716	3.946

1) financováno převážně z Evropského sociálního fondu

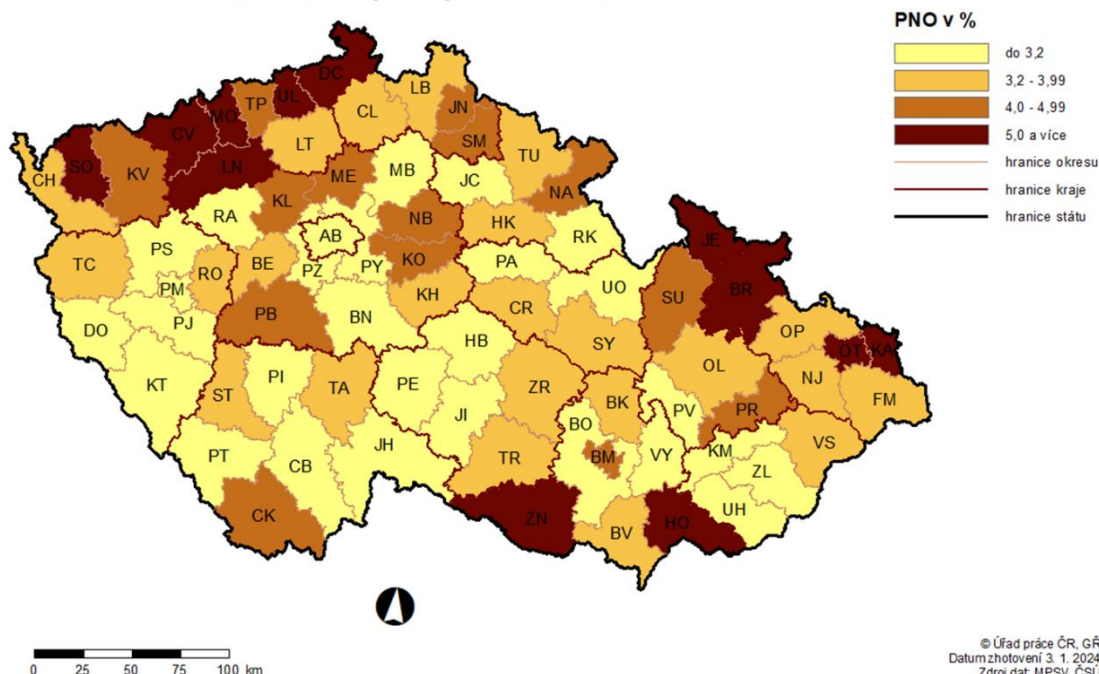
2) financováno převážně z Národního plánu obnovy

Podrobnější statistické údaje o nástrojích APZ naleznete na stránkách Integrovaného portálu MPSV, v měsíčních statistikách nezaměstnanosti, na <https://www.mpsv.cz/web/cz/mesicni>

3. MAPA – Podíl nezaměstnaných osob

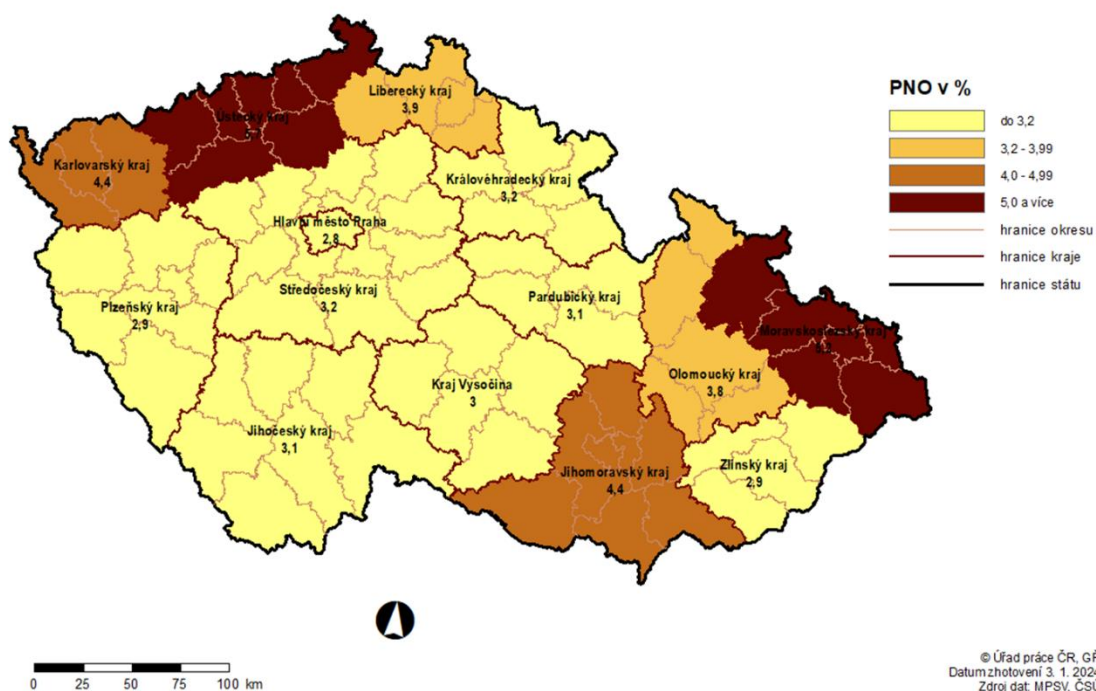
PODÍL NEZAMĚŠTNANÝCH OSOB (PNO) NA POČTU OBYVATEL

v okresech České republiky k 31. 12. 2023



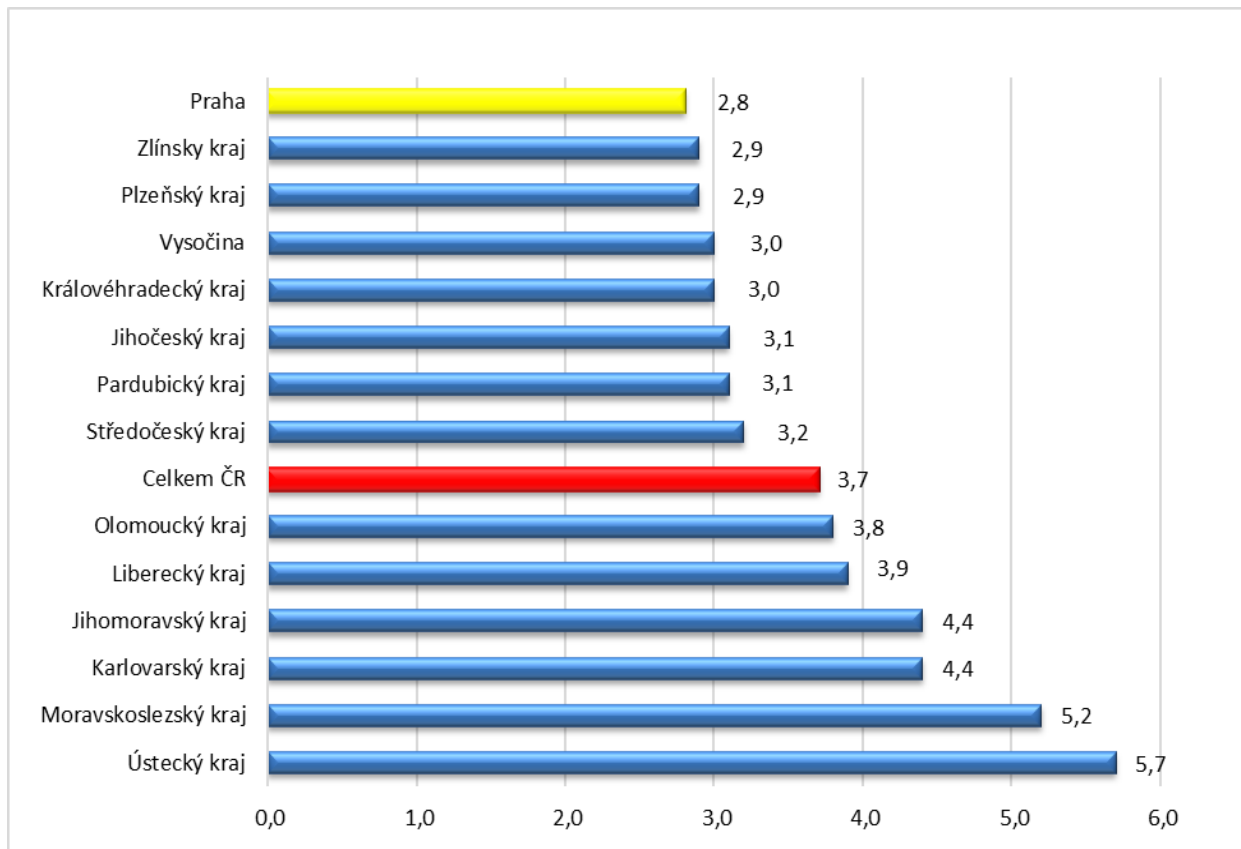
PODÍL NEZAMĚŠTNANÝCH OSOB (PNO) NA POČTU OBYVATEL

v krajích České republiky k 31. 12. 2023

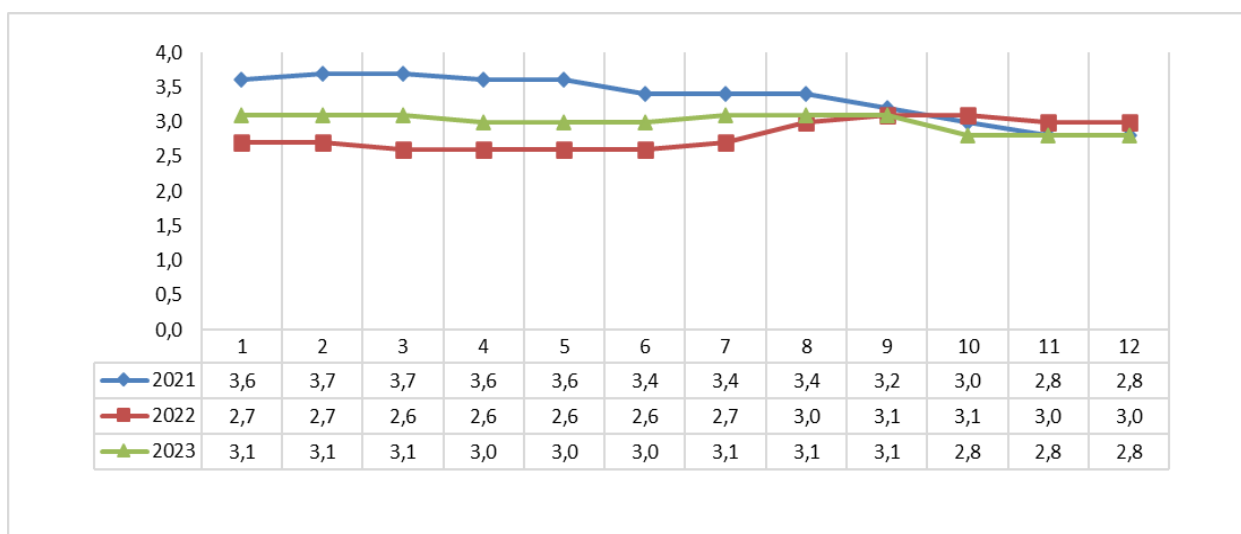


GRAFY

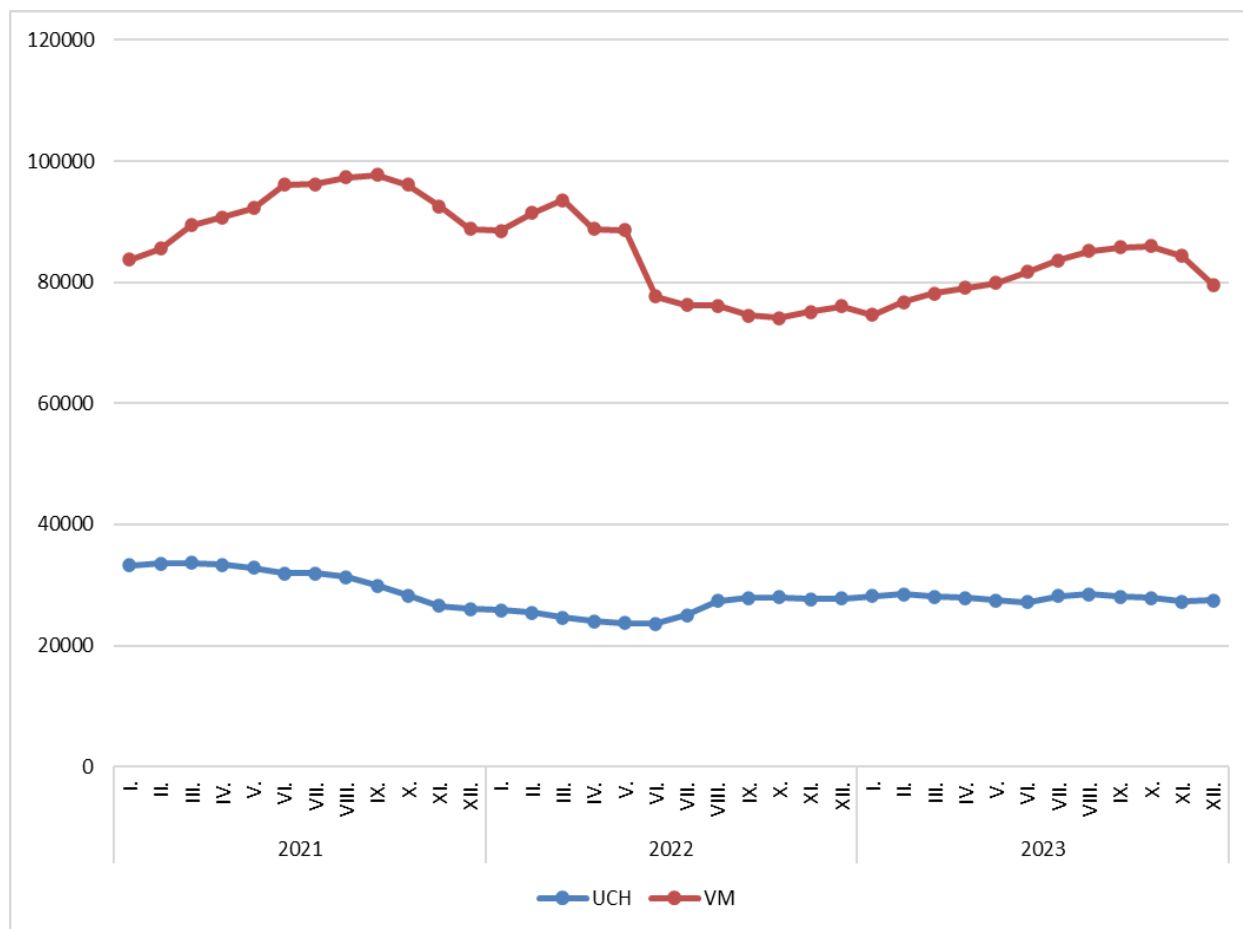
Graf č. 1 - Podíl nezaměstnaných osob v jednotlivých krajích ČR k 31. 12. 2023 v %



Graf č. 2 - Vývoj podílu nezaměstnaných v hl. m. Praze v letech 2021–2023 v %



Graf č. 3 - Vývoj počtu uchazečů a volných míst v hl. m. Praze v letech 2021–2023





Tabulka seříděných okresů k 31. 12. 2023

SETŘÍDĚNÍ OKRESŮ k 31. prosinci 2023

	PNO v %		mezimés. přírůst./ úbytek nezam. v %		počet uchazečů na 1 VPM
Karviná	8,2	Prachatice	26,5	Karviná	9,9
Bruntál	7,4	Jindřichův Hradec	23,3	Bruntál	8,4
Most	7,2	Chrudim	18,8	Jeseník	6,2
Chomutov	6,5	Břeclav	18,1	Děčín	5,0
Louny	5,9	Klatovy	18,0	Opava	4,5
Ústí nad Labem	5,8	Třebíč	16,0	Most	4,2
Znojmo	5,8	Semily	15,5	Strakonice	3,9
Děčín	5,7	Jeseník	15,5	Hodonín	3,9
Hodonín	5,6	Svitavy	15,3	Blansko	3,8
Jeseník	5,6	Jihlava	15,1	Žďár nad Sázavou	3,7
Ostrava-město	5,5	Pelhřimov	14,5	Jablonec nad Nisou	3,6
Sokolov	5,3	Bruntál	14,1	Ústí nad Labem	3,6
Brno-město	5,0	Český Krumlov	14,1	Sokolov	3,3
Teplice	4,8	Strakonice	13,2	Louny	3,1
Příbram	4,5	Písek	13,0	Znojmo	3,1
Český Krumlov	4,5	Znojmo	12,2	Šumperk	2,9
Mělník	4,5	Žďár nad Sázavou	11,4	Litoměřice	2,8
Karlovy Vary	4,4	Havlíčkův Brod	11,3	Ostrava-město	2,8
Semily	4,4	Tábor	10,9	Břeclav	2,8
Nymburk	4,4	Šumperk	10,4	Karlovy Vary	2,6
Kolín	4,3	Hodonín	10,3	Frýdek-Místek	2,5
Kladno	4,3	Příbram	10,3	Jindřichův Hradec	2,4
Přerov	4,3	Vsetín	10,1	Kroměříž	2,3
Šumperk	4,3	Kutná Hora	9,9	Třebíč	2,3
Jablonec nad Nisou	4,1	Kroměříž	9,7	Česká Lípa	2,1
Náchod	4,1	Opava	9,3	Trutnov	2,1
Břeclav	4,0	Olomouc	9,3	Brno-město	2,0
Litoměřice	3,9	Náchod	9,3	Teplice	2,0
Liberec	3,8	Ústí nad Orlicí	9,1	Semily	1,9
Trutnov	3,7	Tachov	9,0	Olomouc	1,9
Svitavy	3,7	Nový Jičín	8,9	Náchod	1,9
Třebíč	3,7	Rakovník	8,9	Uherské Hradiště	1,8
Rokycany	3,6	Uherské Hradiště	8,7	Chomutov	1,7
Česká Lípa	3,6	Zlín	8,6	Nový Jičín	1,7
Kutná Hora	3,6	Česká Lípa	8,3	Prostějov	1,6
Olomouc	3,6	České Budějovice	8,0	Přerov	1,6
Frýdek-Místek	3,5	Vyškov	7,8	Liberec	1,6
Beroun	3,5	Frýdek-Místek	7,8	Vsetín	1,6
Vsetín	3,5	Domažlice	7,7	Havlíčkův Brod	1,5
Blansko	3,5	Prostějov	7,6	Kladno	1,5
Nový Jičín	3,5	Přerov	7,5	Příbram	1,2
Cheb	3,4	Rokycany	7,4	Kutná Hora	1,2
Chrudim	3,4	Plzeň-sever	6,9	Vyškov	1,2
Strakonice	3,3	Litoměřice	6,8	Svitavy	1,2
Žďár nad Sázavou	3,3	Blansko	6,8	Chrudim	1,1
Tábor	3,3	Trutnov	6,7	Nymburk	1,0
Tachov	3,3	Hradec Králové	6,2	Klatovy	1,0
Opava	3,2	Děčín	6,0	České Budějovice	1,0
Hradec Králové	3,2	Kolín	5,7	Rakovník	1,0
Klatovy	3,2	Louny	5,2	Rokycany	0,9
Rakovník	3,2	Benešov	5,2	Tábor	0,9
Domažlice	3,0	Pardubice	5,0	Písek	0,9
Jihlava	3,0	Cheb	4,8	Jičín	0,9
Jindřichův Hradec	3,0	Brno-venkov	4,7	Brno-venkov	0,9
Brno-venkov	3,0	Liberec	4,4	Plzeň-sever	0,9
Uherské Hradiště	3,0	Teplice	4,3	Hradec Králové	0,8
Plzeň-sever	3,0	Jičín	4,2	Ústí nad Orlicí	0,8
Kroměříž	2,9	Karlovy Vary	4,2	Prachatice	0,8
Prachatice	2,9	Nymburk	4,2	Zlín	0,8
Havlíčkův Brod	2,9	Sokolov	3,3	Jihlava	0,8
Písek	2,8	Mladá Boleslav	3,0	Kolín	0,8
Vyškov	2,8	Beroun	2,9	Rychnov nad Kněžnou	0,6
Pardubice	2,8	Plzeň-jih	2,9	Cheb	0,6
území Hlavního města Pr	2,8	Plzeň-město	2,9	Domažlice	0,6
Ústí nad Orlicí	2,8	Ostrava-město	2,8	Český Krumlov	0,6
Plzeň-město	2,7	Ústí nad Labem	2,7	Pardubice	0,6
České Budějovice	2,7	Chomutov	2,7	Mělník	0,6
Prostějov	2,7	Praha-západ	2,3	Plzeň-město	0,5
Mladá Boleslav	2,5	Most	2,2	Beroun	0,5
Zlín	2,3	Jablonec nad Nisou	2,2	Benešov	0,5
Jičín	2,2	Mělník	2,0	Pelhřimov	0,5
Rychnov nad Kněžnou	2,1	Karviná	1,8	Tachov	0,4
Plzeň-jih	2,0	Kladno	1,3	Plzeň-jih	0,4
Pelhřimov	2,0	Brno-město	1,1	území Hlavního města Pr	0,3
Benešov	1,9	území Hlavního města Pr	0,5	Praha-východ	0,3
Praha-západ	1,6	Praha-východ	0,3	Praha-západ	0,2
Praha-východ	1,4	Rychnov nad Kněžnou	-0,8	Mladá Boleslav	0,2
Celkem ČR	3,7	Celkem ČR	6,1	Celkem ČR	1,0



SETŘÍDĚNÍ OKRESŮ k 31. prosinci 2023

Uchazeči o zaměstnání		Volná pracovní místa		Počet uchazečů na 1 VPM	
území Hlavního města Pr	27425	území Hlavního města Pr	79569	Karviná	9,9
Brno-město	13619	Mladá Boleslav	10170	Bruntál	8,4
Karviná	13500	Pizeň-město	7779	Jeseník	6,2
Ostrava-město	12347	Praha-východ	7537	Děčín	5,0
Hodonín	5935	Praha-západ	7113	Opava	4,5
Olomouc	5591	Brno-město	6646	Most	4,2
Chomutov	5565	Mělník	6468	Strakonice	3,9
Most	5427	Pardubice	6189	Hodonín	3,9
Frýdek-Místek	5215	Brno-venkov	5421	Blansko	3,8
Liberec	5122	Beroun	5195	Žďár nad Sázavou	3,7
Kladno	5057	Hradec Králové	4417	Jablonec nad Nisou	3,6
Děčín	4895	Ostrava-město	4395	Ústí nad Labem	3,6
Ústí nad Labem	4839	Kolín	4190	Sokolov	3,3
Brno-venkov	4697	Zlín	3849	Louny	3,1
Znojmo	4464	České Budějovice	3729	Znojmo	3,1
Bruntál	4451	Cheb	3545	Šumperk	2,9
Teplice	4258	Český Krumlov	3395	Litoměřice	2,8
Pizeň-město	3906	Kladno	3367	Ostrava-město	2,8
Opava	3877	Chomutov	3270	Břeclav	2,8
Hradec Králové	3753	Ústí nad Orlicí	3220	Karlovy Vary	2,6
České Budějovice	3706	Liberec	3213	Frýdek-Místek	2,5
Přerov	3690	Nymburk	3041	Jindřichův Hradec	2,4
Louny	3679	Jihlava	3041	Kroměříž	2,3
Mělník	3564	Tachov	3035	Třebíč	2,3
Karlovy Vary	3563	Benešov	3020	Česká Lípa	2,1
Příbram	3538	Olomouc	2927	Trutnov	2,1
Nový Jičín	3522	Příbram	2846	Brno-město	2,0
Pardubice	3456	Tábor	2460	Teplice	2,0
Vsetín	3444	Pizeň-jih	2406	Semily	1,9
Šumperk	3395	Přerov	2293	Olomouc	1,9
Kolín	3231	Vsetín	2180	Náchod	1,9
Litoměřice	3183	Svitavy	2175	Uherské Hradiště	1,8
Sokolov	3166	Teplice	2167	Chomutov	1,7
Nymburk	3141	Pelhřimov	2144	Nový Jičín	1,7
Břeclav	3112	Chrudim	2137	Prostějov	1,6
Zlín	3029	Nový Jičín	2115	Přerov	1,6
Náchod	2979	Frýdek-Místek	2093	Liberec	1,6
Uherské Hradiště	2951	Pizeň-sever	2045	Vsetín	1,6
Trutnov	2931	Domažlice	1982	Havlíčkův Brod	1,5
Třebíč	2854	Klatovy	1847	Kladno	1,5
Žďár nad Sázavou	2736	Rychnov nad Kněžnou	1843	Příbram	1,2
Česká Lípa	2644	Uherské Hradiště	1626	Kutná Hora	1,2
Blansko	2633	Kutná Hora	1597	Vyškov	1,2
Ústí nad Orlicí	2618	Náchod	1571	Svitavy	1,2
Svitavy	2599	Hodonín	1531	Chrudim	1,1
Jablonec nad Nisou	2590	Písek	1525	Nymburk	1,0
Beroun	2472	Vyškov	1517	Klatovy	1,0
Jihlava	2386	Znojmo	1446	České Budějovice	1,0
Chrudim	2365	Jičín	1403	Rakovník	1,0
Mladá Boleslav	2347	Trutnov	1403	Rokycany	0,9
Tábor	2289	Prachatice	1370	Tábor	0,9
Cheb	2181	Karlovy Vary	1368	Písek	0,9
Semily	2129	Karviná	1358	Jičín	0,9
Kroměříž	2074	Ústí nad Labem	1340	Brno-venkov	0,9
Prostějov	2010	Rokycany	1292	Pizeň-sever	0,9
Kutná Hora	1964	Most	1289	Hradec Králové	0,8
Český Krumlov	1955	Rakovník	1257	Ústí nad Orlicí	0,8
Praha-východ	1952	Třebíč	1248	Prachatice	0,8
Klatovy	1875	Česká Lípa	1236	Zlín	0,8
Vyškov	1848	Prostějov	1224	Jihlava	0,8
Havlíčkův Brod	1828	Havlíčkův Brod	1193	Kolín	0,8
Jindřichův Hradec	1796	Louny	1186	Rychnov nad Kněžnou	0,6
Strakonice	1789	Šumperk	1186	Cheb	0,6
Praha-západ	1767	Břeclav	1127	Domažlice	0,6
Pizeň-sever	1762	Litoměřice	1122	Český Krumlov	0,6
Jeseník	1422	Semily	1110	Pardubice	0,6
Písek	1395	Děčín	979	Mělník	0,6
Benešov	1390	Sokolov	956	Pizeň-město	0,5
Tachov	1333	Kroměříž	894	Beroun	0,5
Jičín	1228	Opava	863	Benešov	0,5
Rokycany	1224	Jindřichův Hradec	743	Pelhřimov	0,5
Rakovník	1197	Žďár nad Sázavou	742	Tachov	0,4
Domažlice	1150	Jablonec nad Nisou	711	Pizeň-jih	0,4
Rychnov nad Kněžnou	1141	Blansko	685	území Hlavního města Pr	0,3
Prachatice	1092	Bruntál	532	Praha-východ	0,3
Pizeň-jih	1000	Strakonice	456	Praha-západ	0,2
Pelhřimov	969	Jeseník	229	Mladá Boleslav	0,2
Celkem ČR	279227	Celkem ČR	271789	Celkem ČR	1,0



SETŘÍDĚNÍ OKRESŮ k 31. prosinci 2023

Osoby se ZP		Volná pracovní místa pro OZP		Počet osob se ZP na 1 VPM pro OZP	
Karviná	1858	území Hlavního města Pr	1707	Břeclav	26,5
území Hlavního města Pr	1802	Ostrava-město	361	Brno-venkov	16,5
Ostrava-město	1702	Plzeň-město	332	Hodonín	16,4
Brno-město	1417	Zlín	329	Most	14,4
Hodonín	916	České Budějovice	274	Chomutov	13,3
Frydek-Místek	913	Mladá Boleslav	220	Blansko	12,9
Brno-venkov	844	Frydek-Místek	208	Karviná	12,0
Chomutov	759	Brno-město	199	Kolín	11,8
Olomouc	725	Olomouc	190	Strakonice	11,1
Most	690	Kroměříž	178	Litoměřice	9,9
Děčín	654	Teplice	168	Jablonec nad Nisou	9,6
Louny	653	Přerov	164	Trutnov	9,1
Bruntál	652	Beroun	161	Karlovy Vary	9,0
Opava	627	Liberec	161	Znojmo	8,6
Liberec	624	Pardubice	158	Mělník	8,6
Uherské Hradiště	616	Šumperk	158	Vyškov	8,1
Teplice	611	Karviná	155	Semily	8,1
Šumperk	606	Náchod	149	Bruntál	8,0
Přerov	601	Prostějov	143	Jeseník	7,3
Ústí nad Labem	592	Tábor	141	Česká Lípa	7,2
Plzeň-město	578	Příbram	136	Brno-město	7,1
Trutnov	573	Ústí nad Labem	136	Sokolov	7,0
Hradec Králové	569	Plzeň-sever	134	Žďár nad Sázavou	6,9
Litoměřice	564	Opava	131	Děčín	6,4
Blansko	554	Svitavy	130	Prachatice	6,2
Znojmo	510	Uherské Hradiště	128	Louny	6,0
Břeclav	504	Havlíčkův Brod	123	Ústí nad Orlicí	5,9
Žďár nad Sázavou	497	Chrudim	115	Kladno	5,9
Svitavy	493	Praha-západ	114	Hradec Králové	5,7
České Budějovice	490	Vsetín	114	Nový Jičín	5,1
Nový Jičín	488	Louny	109	Klatovy	5,1
Zlín	468	Písek	103	Tachov	4,9
Kladno	461	Děčín	102	Uherské Hradiště	4,8
Kolín	450	Hradec Králové	100	Opava	4,8
Ústí nad Orlicí	438	Nový Jičín	95	Ostrava-město	4,7
Vsetín	420	Praha-východ	93	Rokycany	4,6
Česká Lípa	413	Pelhřimov	91	Rakovník	4,6
Náchod	403	Třebíč	91	Jihlava	4,6
Příbram	400	Domažlice	86	Jindřichův Hradec	4,5
Sokolov	398	Kutná Hora	83	Frydek-Místek	4,4
Pardubice	396	Bruntál	82	Ústí nad Labem	4,4
Strakonice	376	Nymburk	79	Nymburk	4,2
Chrudim	368	Kladno	78	Kutná Hora	4,0
Mělník	360	Český Krumlov	77	Cheb	3,9
Havlíčkův Brod	355	Benešov	75	Liberec	3,9
Jablonec nad Nisou	346	Ústí nad Orlicí	74	Šumperk	3,8
Vyškov	342	Žďár nad Sázavou	72	Olomouc	3,8
Nymburk	333	Plzeň-jih	66	Svitavy	3,8
Kroměříž	330	Rychnov nad Kněžnou	66	Jičín	3,7
Kutná Hora	328	Jihlava	64	Vsetín	3,7
Karlovy Vary	324	Trutnov	63	Přerov	3,7
Tábor	320	Rakovník	61	Teplice	3,6
Semily	306	Znojmo	59	Chrudim	3,2
Prostějov	303	Klatovy	58	Třebíč	3,1
Klatovy	294	Sokolov	57	Český Krumlov	3,1
Jihlava	292	Chomutov	57	Příbram	2,9
Beroun	291	Litoměřice	57	Plzeň-jih	2,9
Třebíč	284	Česká Lípa	57	Rychnov nad Kněžnou	2,9
Rakovník	281	Hodonín	56	Havlíčkův Brod	2,9
Mladá Boleslav	263	Rokycany	53	Domažlice	2,7
Rokycany	245	Cheb	53	Náchod	2,7
Plzeň-sever	242	Jindřichův Hradec	52	Benešov	2,6
Tachov	237	Brno-venkov	51	Pardubice	2,5
Český Krumlov	236	Tachov	48	Tábor	2,3
Jindřichův Hradec	233	Most	48	Prostějov	2,1
Domažlice	233	Jičín	48	Kroměříž	1,9
Cheb	209	Blansko	43	Beroun	1,8
Benešov	194	Mělník	42	Plzeň-sever	1,8
Plzeň-jih	192	Vyškov	42	Písek	1,8
Rychnov nad Kněžnou	191	Kolín	38	České Budějovice	1,8
Písek	185	Semily	38	Plzeň-město	1,7
Jičín	178	Karlovy Vary	36	Pelhřimov	1,5
Prachatice	168	Jablonec nad Nisou	36	Praha-východ	1,5
Praha-východ	142	Strakonice	34	Zlín	1,4
Pelhřimov	141	Prachatice	27	Mladá Boleslav	1,2
Jeseník	138	Břeclav	19	Praha-západ	1,2
Praha-západ	133	Jeseník	19	území Hlavního města Pr	1,1
Celkem ČR	37322	Celkem ČR	9755	Celkem ČR	3,8