



Úřad práce ČR

Krajská pobočka Úřadu práce ČR v Liberci

Měsíční statistická zpráva

Leden 2023

Zprávu předkládá:

Bc. Marcela Ottová

ředitelka odboru zaměstnanosti a EU

<https://www.uradprace.cz/web/cz/statistiky-lbk>

Liberec 2023

Informace o nezaměstnanosti v Libereckém kraji k 31. 1. 2023

V lednu se zvýšil celkový počet uchazečů o zaměstnání na 12 687, počet hlášených volných pracovních míst stoupl na 7 916 a podíl nezaměstnaných osob se zvýšil na 4,1 %.

K 31. 1. 2023 evidoval Úřad práce ČR (ÚP ČR), Krajská pobočka v Liberci celkem 12 687 uchazečů o zaměstnání. Jejich počet byl o 432 vyšší než na konci předchozího měsíce, ve srovnání se stejným obdobím minulého roku je vyšší o 1 162 osob. Z tohoto počtu bylo 11 323 dosažitelných uchazečů o zaměstnání ve věku 15-64 let. Bylo to o 405 více než na konci předchozího měsíce. Ve srovnání se stejným obdobím minulého roku byl jejich počet vyšší o 1 085 osob.

V průběhu měsíce bylo nově zaevidováno 2 268 osob. Ve srovnání s minulým měsícem to bylo více o 462 osob a v porovnání se stejným obdobím předchozího roku více o 299 osob.

Z evidence během měsíce odešlo celkem 1 836 uchazečů (ukončená evidence, vyřazení uchazeči). Bylo to o 573 osob více než v předchozím měsíci a o 29 více, než ve stejném měsíci minulého roku. Do zaměstnání z nich ve sledovaném měsíci nastoupilo 1 160, tj. o 519 více než v předchozím měsíci a o 6 méně než ve stejném měsíci minulého roku, 357 uchazečů o zaměstnání bylo umístěno prostřednictvím úřadu práce, tj. o 172 více než v předchozím měsíci a o 40 méně než ve stejném období minulého roku, 676 uchazečů bylo vyřazeno bez umístění.

Meziměsíční nárůst nezaměstnaných byl zaznamenán ve všech okresech Libereckého kraje – Semily (4,2 %), Liberec (3,7 %), Česká Lípa (3,2 %) a Jablonec nad Nisou (3,0 %).

Ke konci měsíce bylo evidováno na ÚP ČR, Krajské pobočce v Liberci 6 920 žen. Jejich podíl na celkovém počtu uchazečů činil 54,5 %. V evidenci bylo 1 689 osob se zdravotním postižením, což představovalo 13,3 % z celkového počtu nezaměstnaných.

Ke konci tohoto měsíce bylo evidováno 578 absolventů škol všech stupňů vzdělání a mladistvých, jejich počet klesl ve srovnání s předchozím měsícem o 33 osob a ve srovnání se stejným měsícem minulého roku byl vyšší o 4 osoby. Na celkové nezaměstnanosti se podíleli 4,6 %.

Podporu v nezaměstnanosti pobíralo 4 415 uchazečů o zaměstnání, tj. 34,8 % všech uchazečů vedených v evidenci.

Podíl nezaměstnaných osob, tj. počet dosažitelných uchazečů o zaměstnání ve věku 15–64 let k obyvatelstvu stejného věku, vzrostl k 31. 1. 2023 na 4,1 %.



Podíl nezaměstnaných stejný nebo vyšší, než republikový průměr vykázaly 3 okresy, nejvyšší byl v okrese Semily (4,5 %). Nejnižší podíl nezaměstnaných byl zaznamenán v okrese Česká Lípa (3,6 %).

Podíl nezaměstnaných žen meziměsíčně zůstal na 4,6 %, podíl nezaměstnaných mužů se zvýšil na 3,6 %.

Kraj evidoval k 31. 1. 2023 celkem 7 916 volných pracovních míst. Jejich počet byl o 83 vyšší než v předchozím měsíci a o 2 308 nižší než ve stejném měsíci minulého roku. Na jedno volné pracovní místo připadalo v průměru 1,6 uchazeče, z toho nejvíce v okrese Jablonec nad Nisou (2,7). Z celkového počtu nahlášených volných míst bylo 452 vhodných pro osoby se zdravotním postižením (OZP), na jedno volné pracovní místo připadalo 3,7 OZP. Volných pracovních míst pro absolventy a mladistvé bylo registrováno 1 697, na jedno volné místo připadalo 0,3 uchazečů této kategorie. Z celkového počtu volných pracovních míst bylo 2 893 míst bez příznaku „pro cizince“. Na dalších 5 023 pozic pak mohli zaměstnavatelé přijímat také pracovníky ze zahraničí.

V rámci aktivní politiky zaměstnanosti (APZ) bylo od počátku roku 2023 prostřednictvím příspěvků APZ podpořeno 204 osob, z toho bylo zařazeno 176 osob do rekvalifikačních kurzů.

Nejčastějšími obory činností, které byly v tomto měsíci podpořeny prostřednictvím SÚPM – SVČ, byly činnosti v oblasti osobní koučinku.

Informace o vývoji nezaměstnanosti v ČR v elektronické formě jsou zveřejněny na internetové adrese <https://www.mpsv.cz/web/cz/mesicni>.



1. Základní charakteristika vývoje nezaměstnanosti a volných pracovních míst v Libereckém kraji

Tabulka č. 1 - Vývoj nezaměstnanosti

ukazatel (celkový počet)		stav k		
		31.1.2022	31.12. 2022	31.1. 2023
evidovaní uchazeči o zaměstnání		11 525	12 255	12 687
- z toho	ženy	6 044	6 868	6920
	absolventi a mladiství	574	611	578
	uchazeči se zdravotním postižením	1 669	1 701	1689
uchazeči s nárokem na Pvn		4 128	4 026	4 415
podíl nezaměstnaných osob v %		3,7	4,0	4,1
volná pracovní místa		10 224	7 833	7 916
počet uchazečů na 1 volné pracovní místo		1,1	1,6	1,6

Tabulka č. 2 - Tok nezaměstnanosti

Ukazatel	Počet uchazečů ve sledovaném měsíci		
	leden 2022	prosinec 2022	leden 2023
nově evidovaní uchazeči o zaměstnání	1 969	1 806	2 268
uchazeči s ukončenou evidencí a vyřazení	1 807	1 263	1 836
- z toho umístění celkem	1 166	641	1 160
- z toho umístění úřadem práce	397	185	357

Tabulka č. 3. – Nezaměstnanost v okresech k 31. 1. 2023

Okres	Počet nezaměstnaných		Volná pracovní místa	Počet uchazečů na 1 VPM	Podíl nezaměstnaných osob [%]
	Celkem	z toho ženy			
Česká Lípa	2 613	1 463	1 178	2,2	3,6
Jablonec nad Nisou	2 645	1 517	980	2,7	4,3
Liberec	5 302	2 886	4 180	1,3	4,2
Semily	2 127	1 054	1 578	1,3	4,5
Liberecký kraj	12 687	6 920	7 916	1,6	4,1
Česká republika	283 059	148 857	281 141	1,0	3,9



2. Vybrané nástroje aktivní politiky zaměstnanosti v Libereckém kraji

Tabulka č. 4 – Osoby podpořené v rámci APZ a rekvalifikace uchazečů a zájemců o zaměstnání

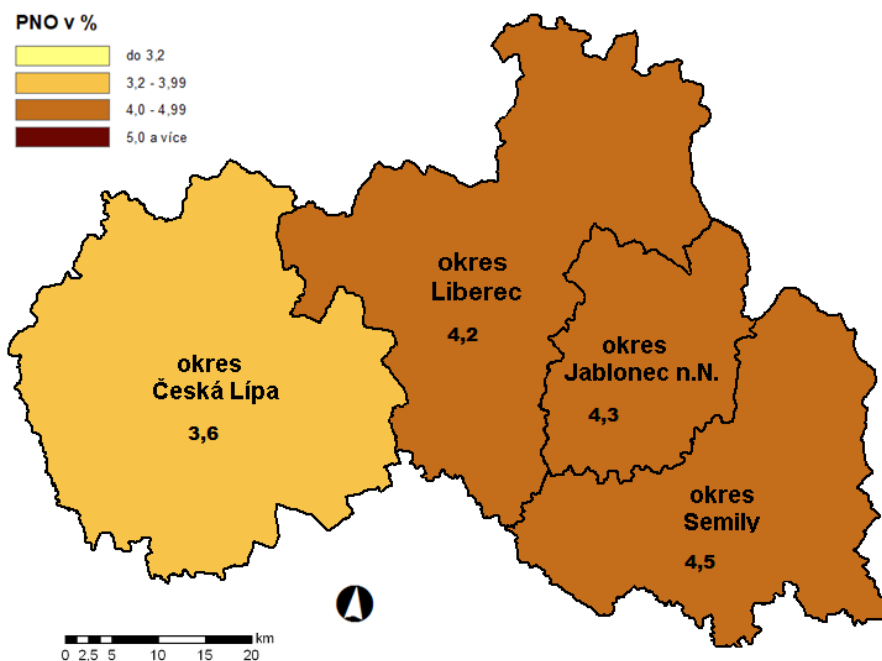
ukazatel (celkový počet)	Stav k		Celkem od počátku roku do	
	31. 1. 2022	31. 1. 2023	31. 1. 2022	31. 1. 2023
osoby podpořené v rámci APZ				
veřejně prospěšné práce (VPP)	333	150	2	0
veřejně prospěšné práce (VPP) - ESF ¹⁾	108	116	0	6
společensky účelná prac. místa (SÚPM)	79	0	0	0
společensky účelná prac. místa (SÚPM)-ESF ¹⁾	182	125	10	16
SÚPM – samostatně výděleč. činnost (SVČ)	91	79	1	0
SÚPM – samostatně výděleč. činnost (SVČ)-ESF ¹⁾	0	0	0	0
zřízení pracovního místa pro OZP (bez SVČ)	43	36	6	2
zřízení pracovního místa pro OZP – SVČ	2	1	0	0
vytvořená pracovní místa (NIP)	53	35	8	6
ostatní nástroje APZ	15	34	0	10
rekvalifikace uchazečů a zájemců o zaměstnání				
uchazeči a zájemci zařazení do rekvalifikací	0	0	0	0
uchazeči a zájemci zařazení do rekvalifikací – ESF ¹⁾	0	6	2	6
uchazeči a zájemci zařazení do rekvalifikací – NPO	-	0	-	0
uchazeči a zájemci, kteří zahájili zvolenou rekvalifikaci	0	5	0	7
uchazeči a zájemci, kteří zahájili zvolenou rekvalifikaci – ESF ¹⁾	66	130	39	151
uchazeči a zájemci, kteří zahájili zvolenou rekvalifikaci - NPO	-	20	-	12
Osoby podpořené v rámci APZ celkem	972	717	68	204

1) financováno převážně z Evropského sociálního fondu

2) financováno převážně z Národního plánu obnovy

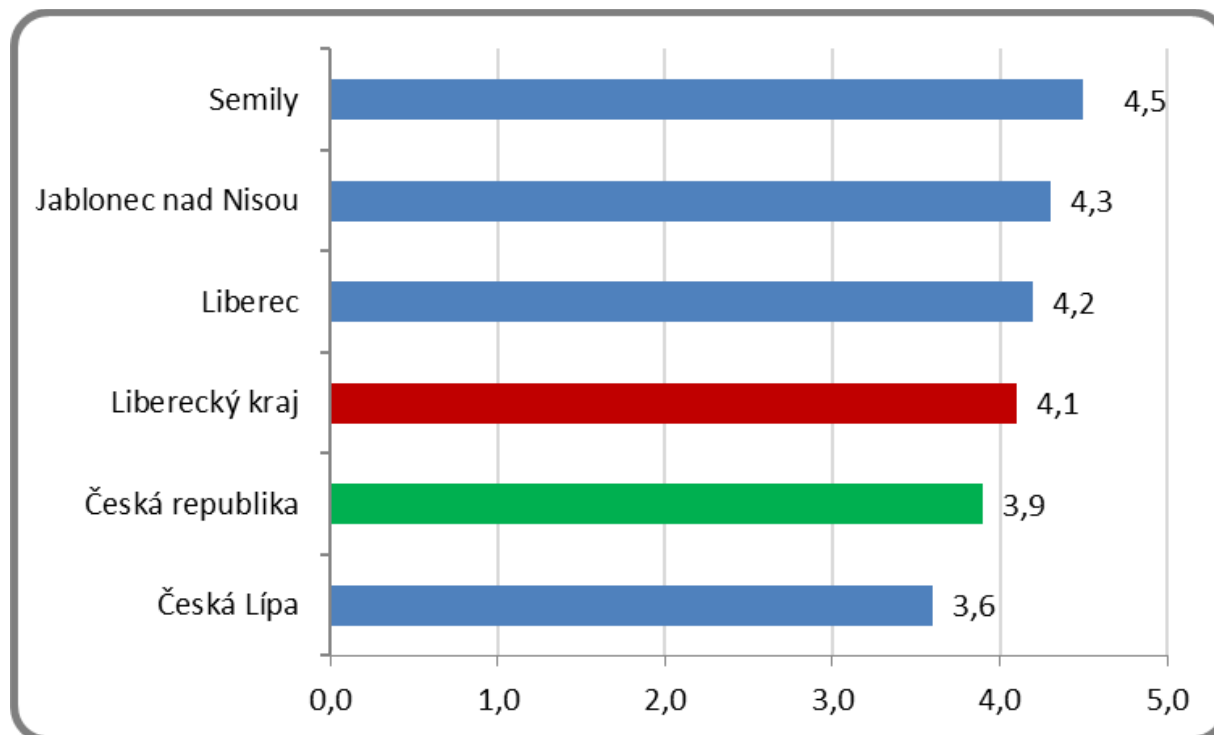
Podrobnější statistické údaje o nástrojích APZ naleznete na stránkách Integrovaného portálu MPSV, v měsíčních statistikách nezaměstnanosti: <https://www.mpsv.cz/web/cz/mesicni>

3. MAPA – Podíl nezaměstnaných v okresech kraje (mapa kraje)



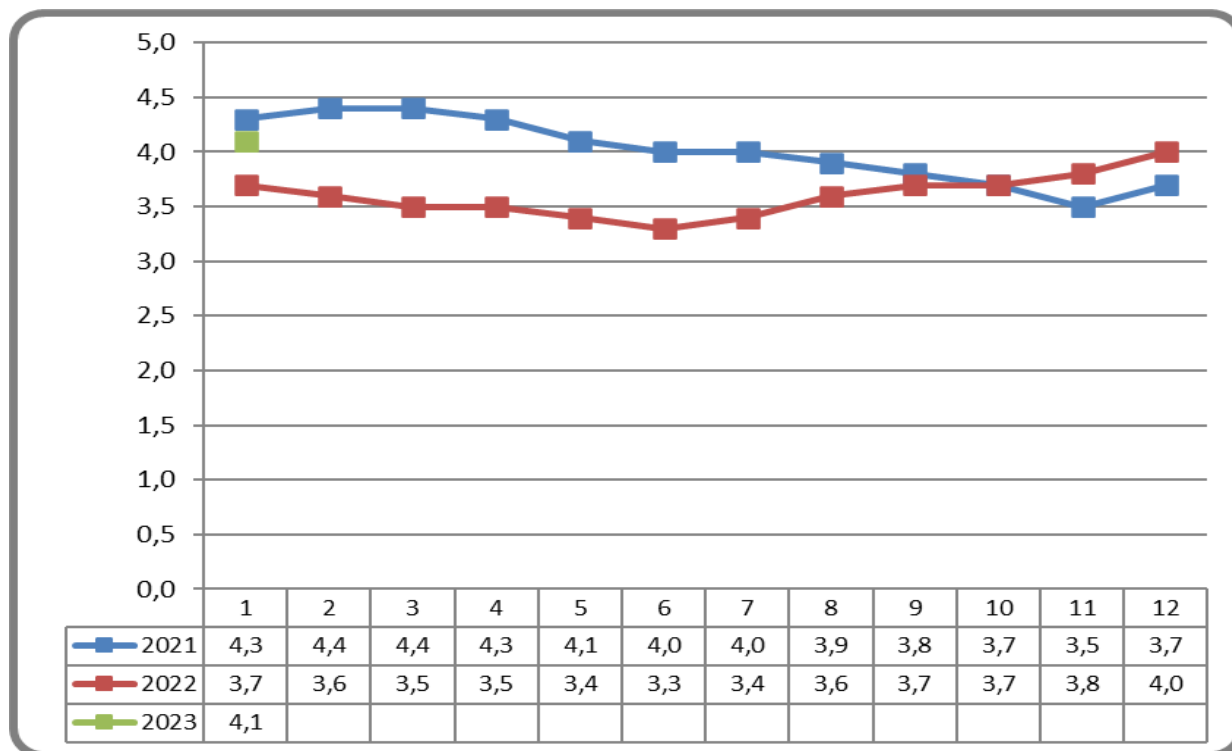
4. GRAFY

Graf 1: Podíl nezaměstnaných osob v okresech Libereckého kraje a v ČR k 31. 1. 2023

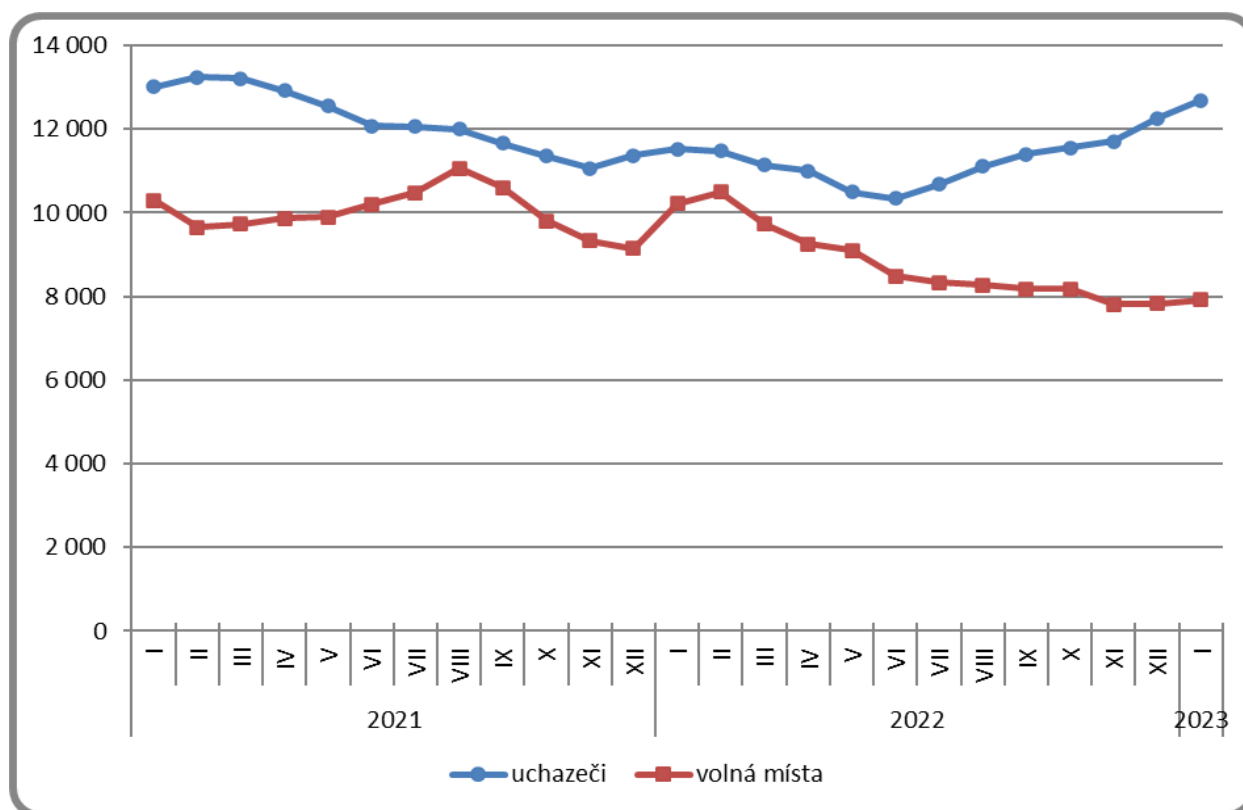




Graf 2: Vývoj podílu nezaměstnaných v Libereckém kraji v letech 2021–2023 v %

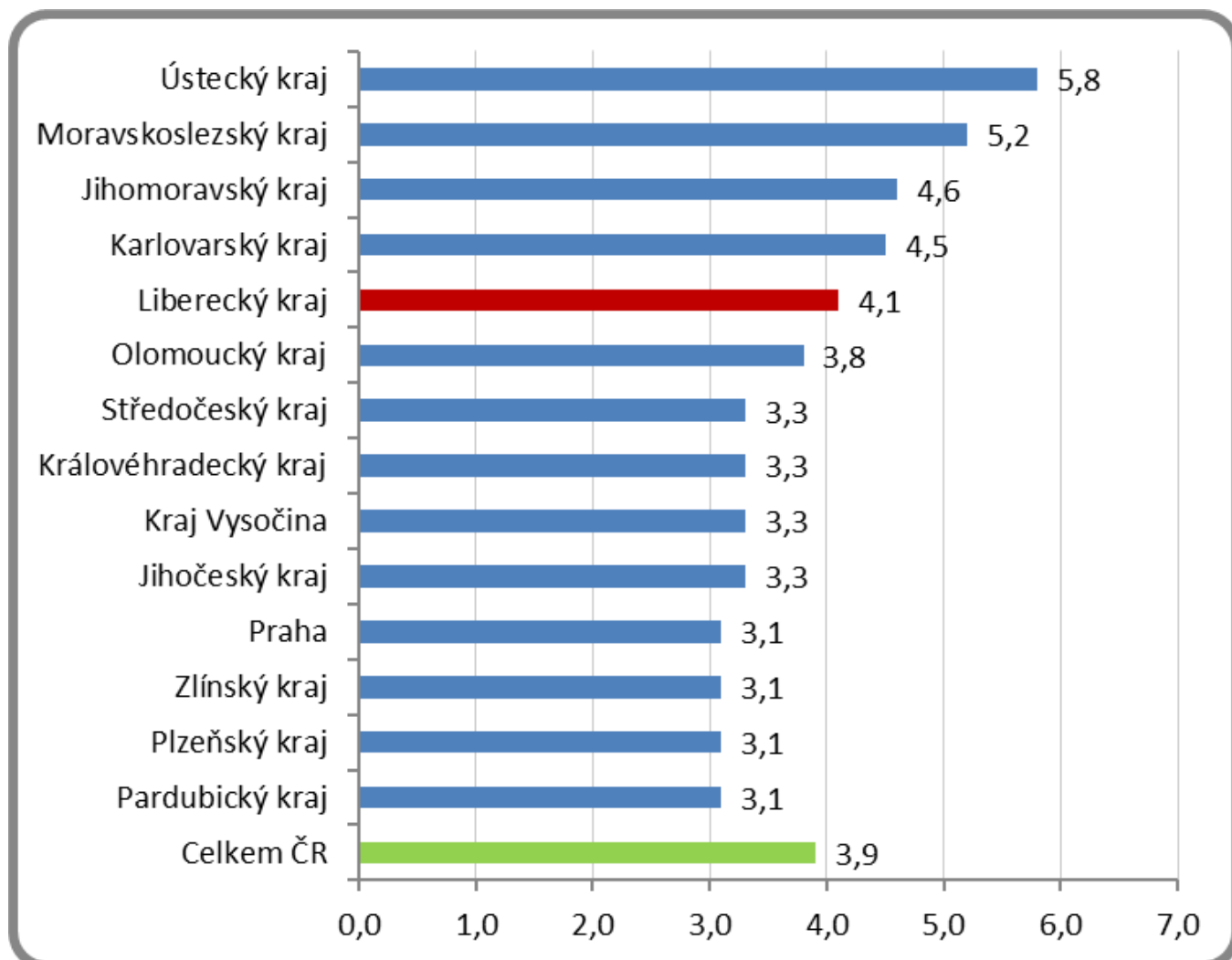


Graf 3: Vývoj počtu uchazečů a volných míst v Libereckém kraji v letech 2021–2023





Graf 4: Podíl nezaměstnaných osob v jednotlivých krajích ČR k 31. 1. 2023 v %





5. Tabulka seříděných okresů k 31. 1. 2023 (z celorepublikové statistiky)

SEŘÍDĚNÍ OKRESŮ k 31. lednu 2023					
	PNO v %		mezíměs. přírůst./ úbytek nezam. v %		počet uchazečů na 1 VPM
Karviná	8,5	Jindřichův Hradec	18,3	Karviná	11,8
Bruntál	7,3	Chrudim	13,0	Bruntál	6,0
Most	6,9	Znojmo	11,4	Most	4,6
Znojmo	6,7	Český Krumlov	11,2	Jeseník	4,5
Chomutov	6,5	Písek	11,0	Ústí nad Labem	4,2
Jeseník	6,2	Cheb	10,0	Děčín	4,1
Louny	6,1	Klatovy	9,4	Opava	3,8
Ústí nad Labem	6,0	Rakovník	9,1	Žďár nad Sázavou	3,3
Hodonín	5,9	Prachatice	9,0	Hodonín	3,3
Děčín	5,9	Jihlava	8,8	Znojmo	3,1
Ostrava-město	5,3	Svitavy	8,3	Sokolov	3,1
Brno-město	5,2	Prostějov	7,8	Přerov	2,9
Sokolov	5,1	Šumperk	7,8	Louny	2,8
Český Krumlov	5,0	Pelhřimov	7,3	Jablonec nad Nisou	2,7
Teplice	4,9	Děčín	7,3	Ostrava-město	2,6
Mělník	4,8	Tábor	6,9	Strakonice	2,6
Karlovy Vary	4,8	Zlín	6,9	Litoměřice	2,5
Příbram	4,7	Náchod	6,7	Blansko	2,5
Kladno	4,6	Kroměříž	6,6	Frydek-Místek	2,4
Přerov	4,6	Hodonín	6,5	Šumperk	2,3
Náchod	4,6	Plzeň-jih	6,4	Třebíč	2,3
Semily	4,5	Příbram	6,4	Česká Lípa	2,2
Nymburk	4,4	Domažlice	6,3	Kroměříž	2,2
Kolín	4,4	České Budějovice	6,2	Břeclav	2,0
Jablonec nad Nisou	4,3	Benešov	6,2	Karlovy Vary	2,0
Liberec	4,2	Ústí nad Orlicí	5,8	Teplice	1,9
Šumperk	4,1	Kutná Hora	5,7	Jindřichův Hradec	1,9
Litoměřice	4,1	Žďár nad Sázavou	5,5	Trutnov	1,8
Břeclav	4,1	Strakonice	5,4	Náchod	1,7
Třebíč	4,0	Třebíč	5,3	Uherské Hradiště	1,7
Kutná Hora	3,8	Olomouc	5,3	Olomouc	1,6
Rokycany	3,7	Tachov	5,3	Nový Jičín	1,6
Beroun	3,7	Jeseník	5,3	Chomutov	1,6
Vsetín	3,7	Vsetín	5,2	Prostějov	1,6
Trutnov	3,7	Břeclav	5,1	Kladno	1,5
Tachov	3,6	Beroun	5,0	Příbram	1,5
Česká Lípa	3,6	Bruntál	4,9	Vsetín	1,4
Svitavy	3,6	Vyškov	4,9	Semily	1,3
Frydek-Místek	3,6	Pardubice	4,8	Havičkův Brod	1,3
Blansko	3,6	Rychnov nad Kněžnou	4,6	Brno-město	1,3
Chrudim	3,5	Trutnov	4,6	Liberec	1,3
Klatovy	3,5	Plzeň-město	4,5	Rakovník	1,1
Žďár nad Sázavou	3,5	Semily	4,2	Vyškov	1,1
Cheb	3,5	Uherské Hradiště	4,2	Rokycany	1,1
Olomouc	3,4	Teplice	4,2	Písek	1,0
Tábor	3,4	Havičkův Brod	4,1	Svitavy	1,0
Jihlava	3,4	Hradec Králové	4,1	Nymburk	1,0
Prachatice	3,4	Louny	3,9	Chrudim	1,0
Opava	3,3	Karlovy Vary	3,8	Kutná Hora	1,0
Strakonice	3,3	Nymburk	3,7	Plzeň-sever	1,0
Plzeň-sever	3,3	Opava	3,7	Jičín	0,9
Kroměříž	3,3	Liberec	3,7	Jihlava	0,9
Jindřichův Hradec	3,3	Plzeň-sever	3,6	Brno-venkov	0,9
Uherské Hradiště	3,2	Frydek-Místek	3,5	Klatovy	0,9
Nový Jičín	3,2	Litoměřice	3,5	Tábor	0,9
Hradec Králové	3,2	Česká Lípa	3,2	České Budějovice	0,8
Rakovník	3,2	Rokycany	3,0	Kolín	0,8
území Hlavního města Prahy	3,1	Jablonec nad Nisou	3,0	Hradec Králové	0,8
Brno-venkov	3,1	Mladá Boleslav	2,9	Zlín	0,7
Písek	3,1	Blansko	2,8	Prachatice	0,7
Domažlice	3,1	Brno-venkov	2,8	Cheb	0,7
Havičkův Brod	3,1	Jičín	2,8	Ústí nad Orlicí	0,6
Pardubice	3,0	Sokolov	2,7	Mělník	0,6
Plzeň-město	2,9	Přerov	2,7	Domažlice	0,6
Vyškov	2,8	Most	2,7	Plzeň-město	0,6
Prostějov	2,7	Ústí nad Labem	2,6	Rychnov nad Kněžnou	0,5
České Budějovice	2,6	Chomutov	2,5	Benešov	0,5
Ústí nad Orlicí	2,6	Nový Jičín	2,4	Pardubice	0,5
Mladá Boleslav	2,6	Praha-západ	2,3	Beroun	0,5
Jičín	2,4	Kolín	2,0	Český Krumlov	0,5
Zlín	2,3	Kladno	1,8	Plzeň-jih	0,5
Plzeň-jih	2,2	Brno-město	1,7	Tachov	0,4
Benešov	2,1	Mělník	1,6	Pelhřimov	0,4
Rychnov nad Kněžnou	2,1	území Hlavního města Prahy	1,6	území Hlavního města Prahy	0,4
Pelhřimov	2,0	Ostrava-město	1,3	Praha-západ	0,3
Praha-západ	1,7	Karviná	1,2	Mladá Boleslav	0,3
Praha-východ	1,6	Praha-východ	0,9	Praha-východ	0,2
Celkem ČR	3,9	Celkem ČR	4,1	Celkem ČR	1,0