



Úřad práce ČR

Krajská pobočka Úřadu práce ČR v Liberci

Měsíční statistická zpráva

Únor 2023

Zprávu předkládá:

Bc. Marcela Ottová

ředitelka odboru zaměstnanosti a EU

<https://www.uradprace.cz/web/cz/statistiky-lbk>

Liberec 2023



Informace o nezaměstnanosti v Libereckém kraji k 28. 2. 2023

V únoru se snížil celkový počet uchazečů o zaměstnání na 12 677, počet hlášených volných pracovních míst klesl na 7 641 a podíl nezaměstnaných osob zůstal na 4,1 %.

K 28. 2. 2023 evidoval Úřad práce ČR (ÚP ČR), Krajská pobočka v Liberci celkem 12 677 uchazečů o zaměstnání. Jejich počet byl o 10 nižší než na konci předchozího měsíce, ve srovnání se stejným obdobím minulého roku je vyšší o 1 196 osob. Z tohoto počtu bylo 11 307 dosažitelných uchazečů o zaměstnání ve věku 15-64 let. Bylo to o 16 méně než na konci předchozího měsíce. Ve srovnání se stejným obdobím minulého roku byl jejich počet vyšší o 1 177 osob.

V průběhu měsíce bylo nově zaevidováno 1 579 osob. Ve srovnání s minulým měsícem to bylo méně o 689 osob a v porovnání se stejným obdobím předchozího roku více o 60 osob.

Z evidence během měsíce odešlo celkem 1 589 uchazečů (ukončená evidence, vyřazení uchazeči). Bylo to o 247 osob méně než v předchozím měsíci a o 26 více, než ve stejném měsíci minulého roku. Do zaměstnání z nich ve sledovaném měsíci nastoupilo 1 049, tj. o 111 méně než v předchozím měsíci a o 57 více než ve stejném měsíci minulého roku, 305 uchazečů o zaměstnání bylo umístěno prostřednictvím úřadu práce, tj. o 52 méně než v předchozím měsíci a o 82 méně než ve stejném období minulého roku, 540 uchazečů bylo vyřazeno bez umístění.

Meziměsíční pokles nezaměstnaných byl zaznamenán ve třech okresech Libereckého kraje – Jablonec nad Nisou (-0,1 %), Česká Lípa (-0,3 %), Semily (-0,6 %). Nárůst byl zaznamenán v okrese Liberec (0,2 %).

Ke konci měsíce bylo evidováno na ÚP ČR, Krajské pobočce v Liberci 6 890 žen. Jejich podíl na celkovém počtu uchazečů činil 54,4 %. V evidenci bylo 1 699 osob se zdravotním postižením, což představovalo 13,4 % z celkového počtu nezaměstnaných.

Ke konci tohoto měsíce bylo evidováno 585 absolventů škol všech stupňů vzdělání a mladistvých, jejich počet vzrostl ve srovnání s předchozím měsícem o 7 osob a ve srovnání se stejným měsícem minulého roku byl nižší o 8 osob. Na celkové nezaměstnanosti se podíleli 4,6 %.

Podporu v nezaměstnanosti pobíralo 4 306 uchazečů o zaměstnání, tj. 34,0 % všech uchazečů vedených v evidenci.

Podíl nezaměstnaných osob, tj. počet dosažitelných uchazečů o zaměstnání ve věku 15–64 let k obyvatelstvu stejného věku, stagnoval k 28. 2. 2023 na 4,1 %.



Podíl nezaměstnaných stejný nebo vyšší, než republikový průměr vykázaly 3 okresy, nejvyšší byl v okrese Semily (4,5 %). Nejnižší podíl nezaměstnaných byl zaznamenán v okrese Česká Lípa (3,6 %).

Podíl nezaměstnaných žen meziměsíčně zůstal na 4,6 %, podíl nezaměstnaných mužů se zvýšil na 3,7 %.

Kraj evidoval k 28. 2. 2023 celkem 7 641 volných pracovních míst. Jejich počet byl o 275 nižší než v předchozím měsíci a o 2 857 nižší než ve stejném měsíci minulého roku. Na jedno volné pracovní místo připadalo v průměru 1,7 uchazeče, z toho nejvíce v okrese Jablonec nad Nisou (2,9). Z celkového počtu nahlášených volných míst bylo 466 vhodných pro osoby se zdravotním postižením (OZP), na jedno volné pracovní místo připadalo 3,6 OZP. Volných pracovních míst pro absolventy a mladistvé bylo registrováno 1 588, na jedno volné místo připadalo 0,4 uchazečů této kategorie. Z celkového počtu volných pracovních míst bylo 2 803 míst bez příznaku „pro cizince“. Na dalších 4 838 pozic pak mohli zaměstnavatelé přijímat také pracovníky ze zahraničí.

V rámci aktivní politiky zaměstnanosti (APZ) bylo od počátku roku 2023 prostřednictvím příspěvků APZ podpořeno 310 osob, z toho bylo zařazeno 266 osob do rekvalifikačních kurzů.

Nejčastějšími obory činností, které byly v tomto měsíci podpořeny prostřednictvím SÚPM – SVČ, byly činnosti v oboru grafik, tvorba a výroba reklamy.

Informace o vývoji nezaměstnanosti v ČR v elektronické formě jsou zveřejněny na internetové adrese <https://www.mpsv.cz/web/cz/mesicni>.



1. Základní charakteristika vývoje nezaměstnanosti a volných pracovních míst v Libereckém kraji

Tabulka č. 1 - Vývoj nezaměstnanosti

ukazatel (celkový počet)		stav k		
		28.2.2022	31.1. 2023	28.2. 2023
evidovaní uchazeči o zaměstnání		11 481	12 687	12 677
- z toho	ženy	6 020	6 920	6 890
	absolventi a mladiství	593	578	585
	uchazeči se zdravotním postižením	1 656	1 689	1 699
uchazeči s nárokem na Pvn		4 111	4 415	4 306
podíl nezaměstnaných osob v %		3,6	4,1	4,1
volná pracovní místa		10 498	7 916	7 641
počet uchazečů na 1 volné pracovní místo		1,1	1,6	1,7

Tabulka č. 2 - Tok nezaměstnanosti

Ukazatel	Počet uchazečů ve sledovaném měsíci		
	únor 2022	leden 2023	únor 2023
nově evidovaní uchazeči o zaměstnání	1 519	2 268	1 579
uchazeči s ukončenou evidencí a vyřazení	1 563	1 836	1 589
- z toho umístění celkem	992	1 160	1 049
- z toho umístění úřadem práce	387	357	305

Tabulka č. 3. – Nezaměstnanost v okresech k 28. 2. 2023

Okres	Počet nezaměstnaných		Volná pracovní místa	Počet uchazečů na 1 VPM	Podíl nezaměstnaných osob [%]
	Celkem	z toho ženy			
Česká Lípa	2 606	1 436	1 173	2,2	3,6
Jablonec nad Nisou	2 643	1 527	923	2,9	4,3
Liberec	5 313	2 890	4 001	1,3	4,2
Semily	2 115	1 037	1 544	1,4	4,5
Liberecký kraj	12 677	6 890	7 641	1,7	4,1
Česká republika	282 508	148 958	283 097	1,0	3,9



2. Vybrané nástroje aktivní politiky zaměstnanosti v Libereckém kraji

Tabulka č. 4 – Osoby podpořené v rámci APZ a rekvalifikace uchazečů a zájemců o zaměstnání

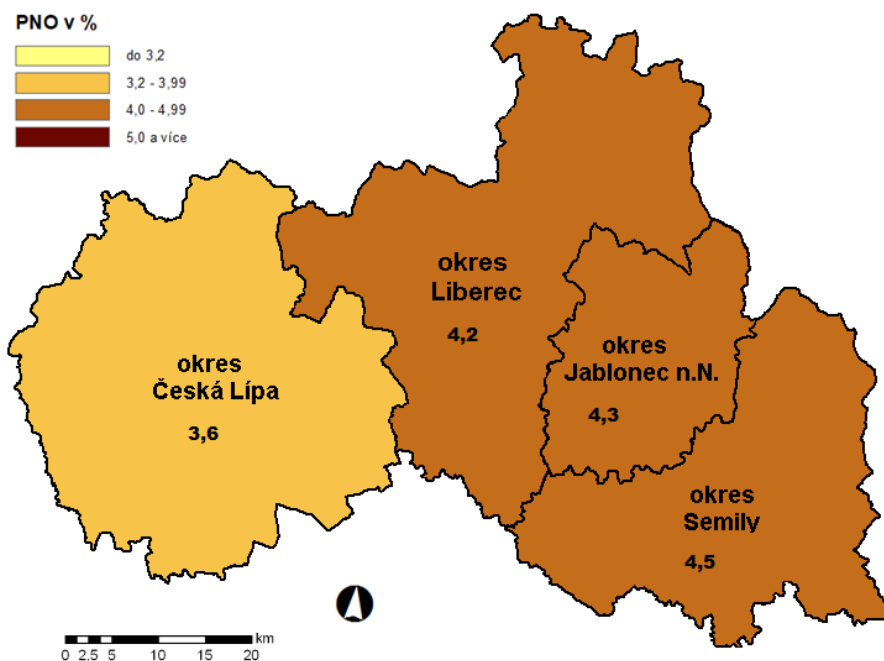
ukazatel (celkový počet)	Stav k		Celkem od počátku roku do	
	28. 2. 2022	28. 2. 2023	28. 2. 2022	28. 2. 2023
osoby podpořené v rámci APZ				
veřejně prospěšné práce (VPP)	128	125	4	1
veřejně prospěšné práce (VPP) - ESF ¹⁾	105	115	1	6
společensky účelná prac. místa (SÚPM)	0	0	0	0
společensky účelná prac. místa (SÚPM)-ESF ¹⁾	164	85	15	20
SÚPM – samostatně výděleč. činnost (SVČ)	86	79	1	1
SÚPM – samostatně výděleč. činnost (SVČ)-ESF ¹⁾	0	0	0	0
zřízení pracovního místa pro OZP (bez SVČ)	42	39	7	5
zřízení pracovního místa pro OZP – SVČ	2	1	0	0
vytvořená pracovní místa (NIP)	50	34	9	12
ostatní nástroje APZ	12	16	13	16
rekvalifikace uchazečů a zájemců o zaměstnání				
uchazeči a zájemci zařazení do rekvalifikací	0	0	0	0
uchazeči a zájemci zařazení do rekvalifikací – ESF ¹⁾	68	0	89	6
uchazeči a zájemci zařazení do rekvalifikací – NPO	-	0	-	0
uchazeči a zájemci, kteří zahájili zvolenou rekvalifikaci	0	20	0	25
uchazeči a zájemci, kteří zahájili zvolenou rekvalifikaci – ESF ¹⁾	57	164	70	218
uchazeči a zájemci, kteří zahájili zvolenou rekvalifikaci - NPO	-	18	-	17
Osoby podpořené v rámci APZ celkem	714	678	209	310

1) financováno převážně z Evropského sociálního fondu

2) financováno převážně z Národního plánu obnovy

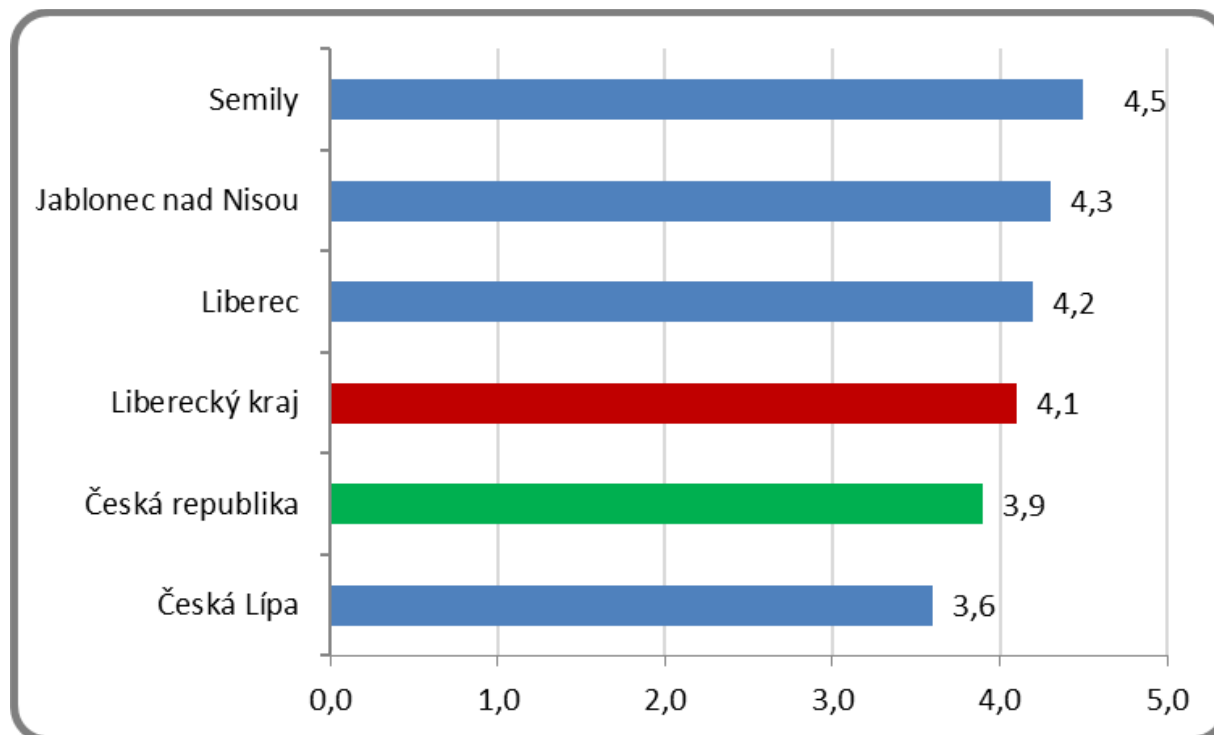
Podrobnější statistické údaje o nástrojích APZ naleznete na stránkách Integrovaného portálu MPSV, v měsíčních statistikách nezaměstnanosti: <https://www.mpsv.cz/web/cz/mesicni>

3. MAPA – Podíl nezaměstnaných v okresech kraje (mapa kraje)



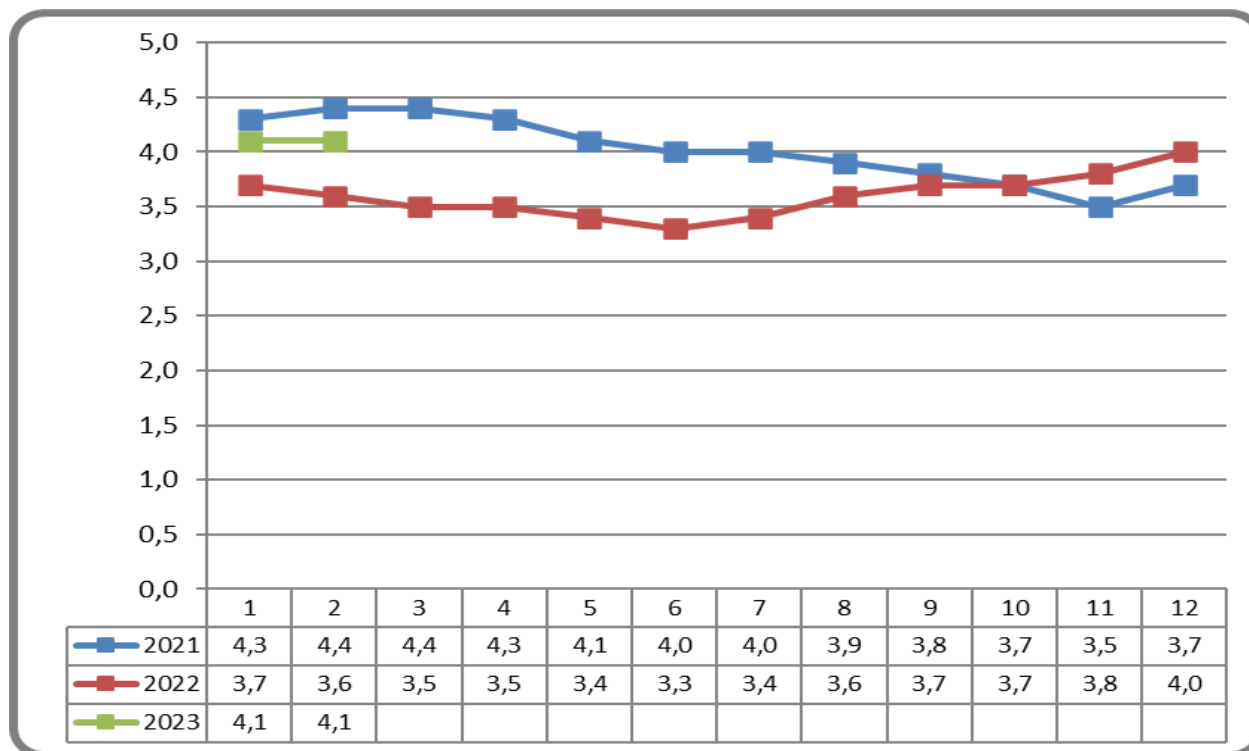
4. GRAFY

Graf 1: Podíl nezaměstnaných osob v okresech Libereckého kraje a v ČR k 28. 2. 2023

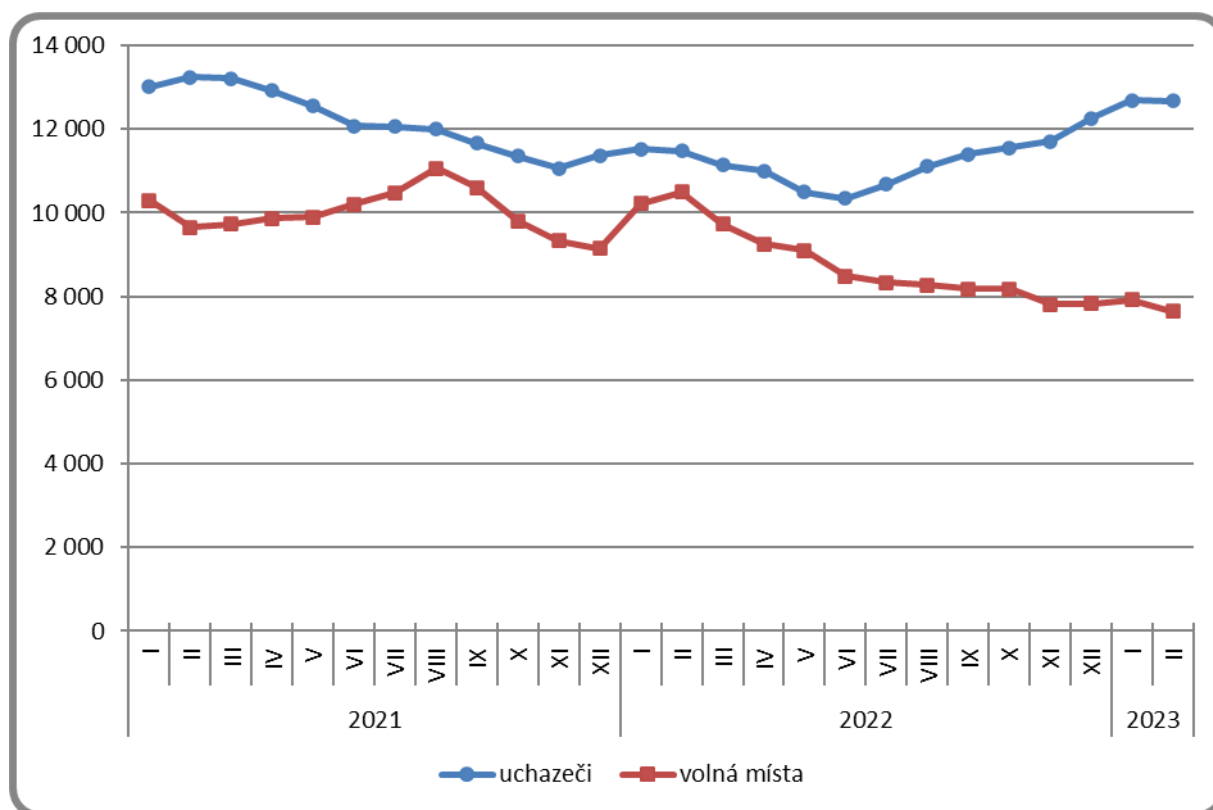




Graf 2: Vývoj podílu nezaměstnaných v Libereckém kraji v letech 2021–2023 v %

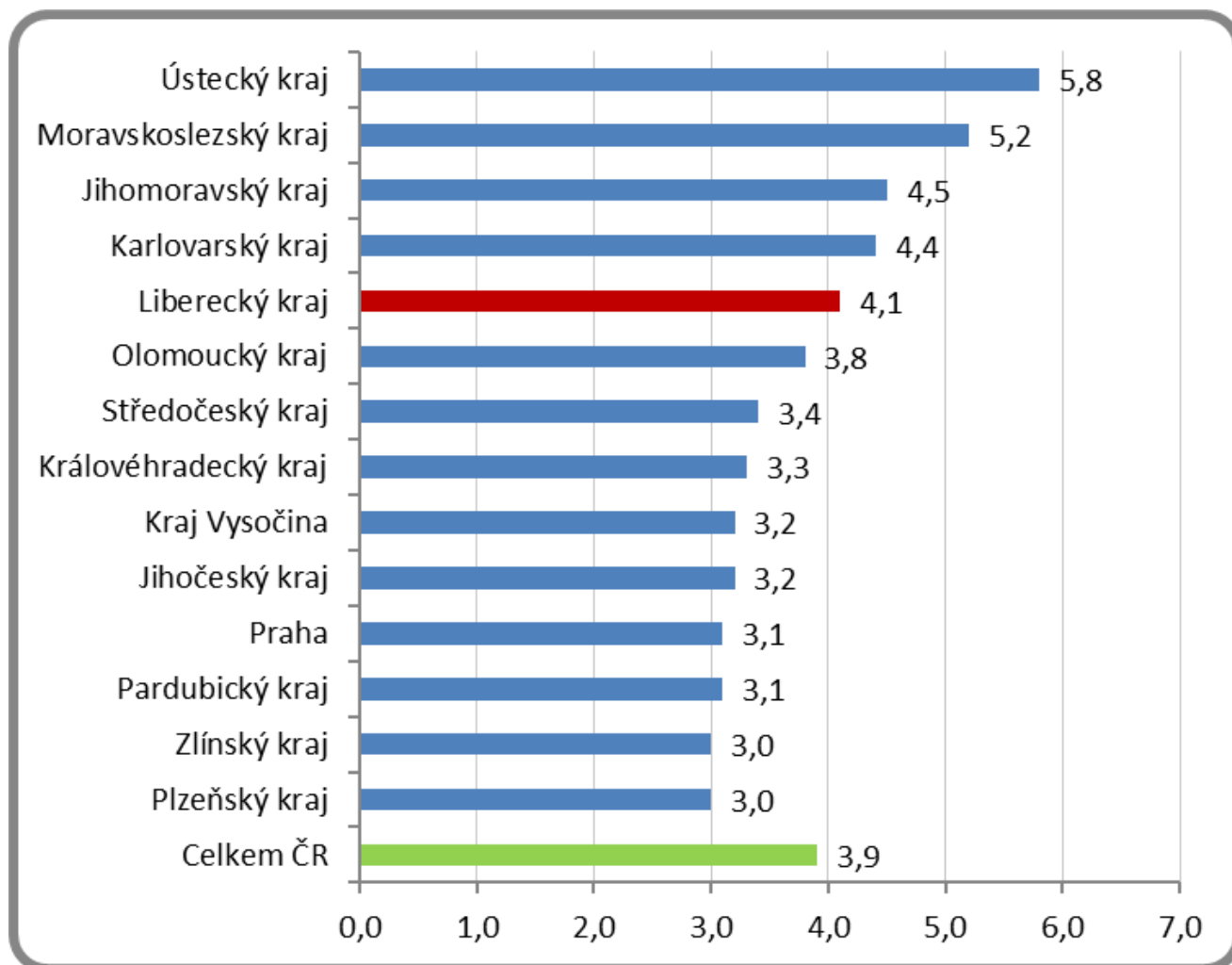


Graf 3: Vývoj počtu uchazečů a volných míst v Libereckém kraji v letech 2021–2023





Graf 4: Podíl nezaměstnaných osob v jednotlivých krajích ČR k 28. 2. 2023 v %





5. Tabulka setříděných okresů k 28. 2. 2023 (z celorepublikové statistiky)

SETŘÍDĚNÍ OKRESŮ k 28. únoru 2023					
	PNO v %		meziměs. přírůst./ úbytek nezam. v %		počet uchazečů na 1 VPM
Karviná	8,4	Rychnov nad Kněžnou	3,3	Karviná	10,6
Bruntál	7,1	Rakovník	2,6	Bruntál	5,9
Most	7,0	Pardubice	2,0	Most	4,7
Znojmo	6,6	Teplice	1,9	Ústí nad Labem	4,0
Chomutov	6,6	Mladá Boleslav	1,8	Jeseník	4,0
Louny	6,2	Přerov	1,7	Děčín	3,9
Ústí nad Labem	6,0	České Budějovice	1,7	Opava	3,5
Jeseník	5,9	Hradec Králové	1,6	Hodonín	3,2
Děčín	5,8	Kladno	1,3	Žďár nad Sázavou	3,1
Hodonín	5,8	Louny	1,3	Znojmo	3,1
Ostrava-město	5,3	Most	1,2	Louny	3,0
Brno-město	5,2	Nymburk	1,2	Sokolov	3,0
Sokolov	5,1	Náchod	1,1	Jablonec nad Nisou	2,9
Teplice	5,0	Chomutov	1,1	Přerov	2,9
Český Krumlov	4,9	Kutná Hora	1,1	Ostrava-město	2,8
Příbram	4,8	Trutnov	1,0	Litoměřice	2,5
Mělník	4,7	Nový Jičín	1,0	Břeclav	2,5
Kladno	4,7	území Hlavního města Prahy	0,8	Strakonice	2,4
Karlovy Vary	4,7	Brno-město	0,7	Frydek-Místek	2,4
Přerov	4,6	Beroun	0,7	Blansko	2,4
Náchod	4,6	Příbram	0,5	Šumperk	2,2
Semily	4,5	Olomouc	0,2	Třebíč	2,2
Nymburk	4,4	Liberec	0,2	Česká Lípa	2,2
Kolín	4,4	Ostrava-město	0,1	Kroměříž	2,1
Jablonec nad Nisou	4,3	Svitavy	0,1	Karlovy Vary	2,1
Liberec	4,2	Praha-východ	0,1	Teplice	2,0
Litoměřice	4,1	Kolín	0,1	Jindřichův Hradec	1,8
Šumperk	4,1	Praha-západ	-0,1	Náchod	1,8
Břeclav	4,0	Jablonec nad Nisou	-0,1	Trutnov	1,8
Třebíč	3,9	Jindřichův Hradec	-0,1	Olomouc	1,7
Kutná Hora	3,8	Česká Lípa	-0,3	Nový Jičín	1,7
Beroun	3,7	Karviná	-0,3	Uherské Hradiště	1,6
Vsetín	3,7	Prachatice	-0,3	Prostějov	1,6
Trutnov	3,7	Litoměřice	-0,4	Chomutov	1,6
Rokycany	3,7	Plzeň-město	-0,5	Vsetín	1,5
Česká Lípa	3,6	Vsetín	-0,5	Příbram	1,4
Svitavy	3,5	Chrudim	-0,5	Kladno	1,4
Tachov	3,5	Ústí nad Labem	-0,5	Semily	1,4
Frydek-Místek	3,5	Šumperk	-0,6	Liberec	1,3
Blansko	3,5	Semily	-0,6	Havlíčkův Brod	1,3
Olomouc	3,4	Hodonín	-0,8	Brno-město	1,3
Chrudim	3,4	Znojmo	-0,8	Rakovník	1,1
Žďár nad Sázavou	3,4	Zlín	-0,8	Vyškov	1,1
Klatovy	3,4	Bruntál	-0,9	Rokycany	1,0
Cheb	3,4	Havlíčkův Brod	-0,9	Chrudim	1,0
Tábor	3,4	Sokolov	-1,0	Svitavy	1,0
Prachatice	3,4	Opava	-1,1	Nymburk	1,0
Jihlava	3,3	Prostějov	-1,1	Písek	1,0
Opava	3,3	Cheb	-1,1	Kutná Hora	1,0
Rakovník	3,3	Český Krumlov	-1,1	Plzeň-sever	1,0
Nový Jičín	3,2	Rokycany	-1,1	Jihlava	0,9
Hradec Králové	3,2	Benešov	-1,2	Jičín	0,9
Jindřichův Hradec	3,2	Děčín	-1,2	Brno-venkov	0,9
Plzeň-sever	3,2	Uherské Hradiště	-1,2	Tábor	0,8
Uherské Hradiště	3,2	Žďár nad Sázavou	-1,2	Klatovy	0,8
Kroměříž	3,2	Brno-venkov	-1,3	České Budějovice	0,8
Strakonice	3,2	Třebíč	-1,5	Hradec Králové	0,8
území Hlavního města Prahy	3,1	Břeclav	-1,6	Kolín	0,7
Brno-venkov	3,0	Jihlava	-1,6	Prachatice	0,7
Havlíčkův Brod	3,0	Frydek-Místek	-1,7	Zlín	0,7
Pardubice	3,0	Blansko	-1,8	Cheb	0,6
Písek	3,0	Karlovy Vary	-1,9	Ústí nad Orlicí	0,6
Domažlice	2,9	Pelhřimov	-1,9	Mělník	0,6
Plzeň-město	2,9	Ústí nad Orlicí	-1,9	Plzeň-město	0,6
České Budějovice	2,7	Tábor	-2,0	Domažlice	0,6
Prostějov	2,7	Mělník	-2,2	Český Krumlov	0,6
Vyškov	2,7	Vyškov	-2,2	Rychnov nad Kněžnou	0,6
Mladá Boleslav	2,6	Plzeň-sever	-2,2	Pardubice	0,5
Ústí nad Orlicí	2,5	Tachov	-2,3	Benešov	0,5
Jičín	2,4	Klatovy	-2,6	Beroun	0,5
Zlín	2,3	Jičín	-2,8	Plzeň-jih	0,5
Rychnov nad Kněžnou	2,1	Strakonice	-2,9	Tachov	0,4
Benešov	2,1	Kroměříž	-3,1	Pelhřimov	0,4
Plzeň-jih	2,1	Písek	-3,5	území Hlavního města Prahy	0,4
Pelhřimov	2,0	Plzeň-jih	-3,7	Praha-západ	0,3
Praha-západ	1,7	Jeseník	-4,3	Mladá Boleslav	0,3
Praha-východ	1,6	Domažlice	-5,1	Praha-východ	0,2
Celkem ČR	3,9	Celkem ČR	-0,2	Celkem ČR	1,0