



# Úřad práce ČR

Krajská pobočka Úřadu práce ČR v Liberci

**Měsíční statistická zpráva**

**Březen 2023**

Zprávu předkládá:

**Bc. Marcela Ottová**

ředitelka odboru zaměstnanosti a EU

<https://www.uradprace.cz/web/cz/statistiky-lbk>

**Liberec 2023**



## Informace o nezaměstnanosti v Libereckém kraji k 31. 3. 2023

**V březnu se snížil celkový počet uchazečů o zaměstnání na 12 313, počet hlášených volných pracovních míst klesl na 7 334 a podíl nezaměstnaných osob klesl na 4,0 %.**

K 31. 3. 2023 evidoval Úřad práce ČR (ÚP ČR), Krajská pobočka v Liberci celkem 12 313 uchazečů o zaměstnání. Jejich počet byl o 364 nižší než na konci předchozího měsíce, ve srovnání se stejným obdobím minulého roku je vyšší o 1 172 osob. Z tohoto počtu bylo 10 919 dosažitelných uchazečů o zaměstnání ve věku 15-64 let. Bylo to o 388 méně než na konci předchozího měsíce. Ve srovnání se stejným obdobím minulého roku byl jejich počet vyšší o 1 082 osob.

V průběhu měsíce bylo nově zaevidováno 1 516 osob. Ve srovnání s minulým měsícem to bylo méně o 63 osob a v porovnání se stejným obdobím předchozího roku méně o 46 osob.

Z evidence během měsíce odešlo celkem 1 880 uchazečů (ukončená evidence, vyřazení uchazeči). Bylo to o 291 osob více než v předchozím měsíci a o 22 méně, než ve stejném měsíci minulého roku. Do zaměstnání z nich ve sledovaném měsíci nastoupilo 1 249, tj. o 200 více než v předchozím měsíci a o 26 více než ve stejném měsíci minulého roku, 348 uchazečů o zaměstnání bylo umístěno prostřednictvím úřadu práce, tj. o 43 více než v předchozím měsíci a o 110 méně než ve stejném období minulého roku, 631 uchazečů bylo vyřazeno bez umístění.

Meziměsíční pokles nezaměstnaných byl zaznamenán ve všech okresech Libereckého kraje – Jablonec nad Nisou (-0,7 %), Liberec (-2,1 %), Semily (-4,7 %) a Česká Lípa (-5,3 %).

Ke konci měsíce bylo evidováno na ÚP ČR, Krajské pobočce v Liberci 6 781 žen. Jejich podíl na celkovém počtu uchazečů činil 55,1 %. V evidenci bylo 1 691 osob se zdravotním postižením, což představovalo 13,7 % z celkového počtu nezaměstnaných.

Ke konci tohoto měsíce bylo evidováno 578 absolventů škol všech stupňů vzdělání a mladistvých, jejich počet klesl ve srovnání s předchozím měsícem o 7 osob a ve srovnání se stejným měsícem minulého roku vzrostl o 12 osob. Na celkové nezaměstnanosti se podíleli 4,7 %.

Podporu v nezaměstnanosti pobíralo 3 936 uchazečů o zaměstnání, tj. 32,0 % všech uchazečů vedených v evidenci.

Podíl nezaměstnaných osob, tj. počet dosažitelných uchazečů o zaměstnání ve věku 15–64 let k obyvatelstvu stejného věku, klesl k 31. 3. 2023 na 4,0 %.



Podíl nezaměstnaných stejný nebo vyšší, než republikový průměr vykázaly 3 okresy, nejvyšší byl v okrese Semily (4,3 %). Nejnižší podíl nezaměstnaných byl zaznamenán v okrese Česká Lípa (3,4 %).

Podíl nezaměstnaných žen meziměsíčně klesl na 4,5 %, podíl nezaměstnaných mužů klesl na 3,5 %.

Kraj evidoval k 31. 3. 2023 celkem 7 334 volných pracovních míst. Jejich počet byl o 307 nižší než v předchozím měsíci a o 2 399 nižší než ve stejném měsíci minulého roku. Na jedno volné pracovní místo připadalo v průměru 1,7 uchazeče, z toho nejvíce v okrese Jablonec nad Nisou (2,9). Z celkového počtu nahlášených volných míst bylo 472 vhodných pro osoby se zdravotním postižením (OZP), na jedno volné pracovní místo připadalo 3,6 OZP. Volných pracovních míst pro absolventy a mladistvé bylo registrováno 1 460, na jedno volné místo připadalo 0,4 uchazečů této kategorie. Z celkového počtu volných pracovních míst bylo 2 661 míst bez příznaku „pro cizince“. Na dalších 4 673 pozic pak mohli zaměstnavatelé přijímat také pracovníky ze zahraničí.

V rámci aktivní politiky zaměstnanosti (APZ) bylo od počátku roku 2023 prostřednictvím příspěvků APZ podpořeno 529 osob, z toho bylo zařazeno 432 osob do rekvalifikačních kurzů.

Nejčastějšími obory činností, které byly v tomto měsíci podpořeny prostřednictvím SÚPM – SVČ, byly činnosti v oboru osobní služby.

Informace o vývoji nezaměstnanosti v ČR v elektronické formě jsou zveřejněny na internetové adrese <https://www.mpsv.cz/web/cz/mesicni>.



## 1. Základní charakteristika vývoje nezaměstnanosti a volných pracovních míst v Libereckém kraji

Tabulka č. 1 - Vývoj nezaměstnanosti

ukazatel (celkový počet)		stav k		
		31.3.2022	28.2. 2023	31.3. 2023
evidovaní uchazeči o zaměstnání		11 141	12 677	<b>12 313</b>
- z toho	ženy	5 931	6 890	<b>6 781</b>
	absolventi a mladiství	566	585	<b>578</b>
	uchazeči se zdravotním postižením	1 665	1 699	<b>1 691</b>
uchazeči s nárokem na PvN		3 945	4 306	<b>3 936</b>
podíl nezaměstnaných osob v %		3,5	4,1	<b>4,0</b>
volná pracovní místa		9 733	7 641	<b>7 334</b>
počet uchazečů na 1 volné pracovní místo		1,1	1,7	<b>1,7</b>

Tabulka č. 2 - Tok nezaměstnanosti

Ukazatel	Počet uchazečů ve sledovaném měsíci		
	březen 2022	únor 2023	<b>březen 2023</b>
nově evidovaní uchazeči o zaměstnání	1 562	1 579	<b>1 516</b>
uchazeči s ukončenou evidencí a vyřazení	1 902	1 589	<b>1 880</b>
- z toho umístění celkem	1 223	1 049	<b>1 249</b>
- z toho umístění úřadem práce	458	305	<b>348</b>

Tabulka č. 3. – Nezaměstnanost v okresech k 31. 3. 2023

Okres	Počet nezaměstnaných		Volná pracovní místa	Počet uchazečů na 1 VPM	Podíl nezaměstnaných osob [%]
	Celkem	z toho ženy			
Česká Lípa	2 469	1 418	1 125	2,2	3,4
Jablonec nad Nisou	2 624	1 511	908	2,9	4,2
Liberec	5 204	2 833	3 829	1,4	4,1
Semily	2 016	1 019	1 472	1,4	4,3
Liberecký kraj	12 313	6 781	7 334	1,7	4,0
Česká republika	273 478	146 635	284 525	1,0	3,7



## 2. Vybrané nástroje aktivní politiky zaměstnanosti v Libereckém kraji

Tabulka č. 4 – Osoby podpořené v rámci APZ a rekvalifikace uchazečů a zájemců o zaměstnání

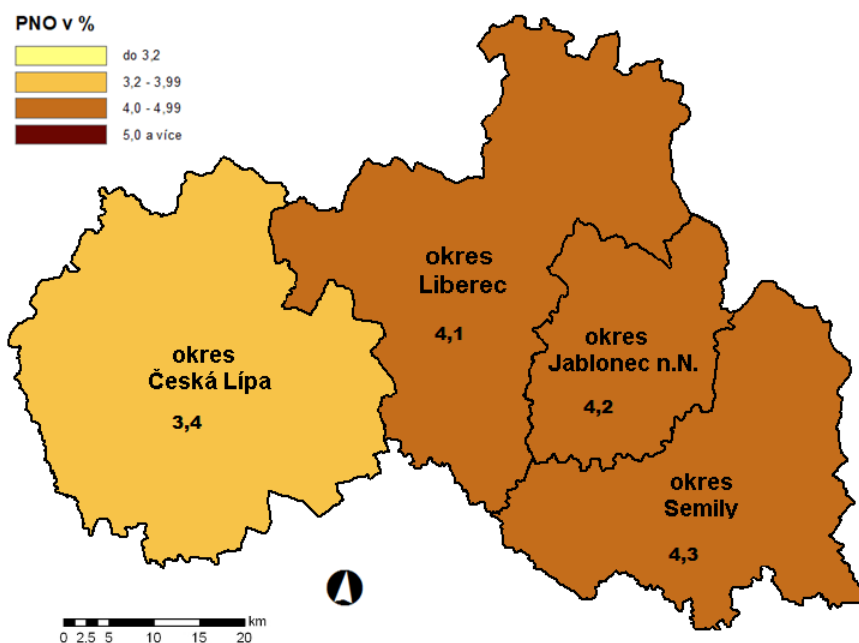
ukazatel (celkový počet)	Stav k		Celkem od počátku roku do	
	31.03.2022	31.03.2023	31.03.2022	31.03.2023
<b>osoby podpořené v rámci APZ</b>				
veřejně prospěšné práce (VPP)	76	129	5	6
veřejně prospěšné práce (VPP) - ESF <sup>1)</sup>	79	124	1	19
společensky účelná prac. místa (SÚPM)	0	0	0	0
společensky účelná prac. místa (SÚPM) - ESF <sup>1)</sup>	164	92	43	36
SÚPM - samostatně výděleč. činnost (SVČ)	84	84	1	7
SÚPM - samostatně výděleč. činnost (SVČ) - ESF <sup>1)</sup>	0	0	0	0
zřízení prac. místa pro OZP (bez SVČ)	40	43	8	9
zřízení prac. místa pro OZP - SVČ	2	1	0	0
vytvořená pracovní místa (NIP)	48	34	19	15
ostatní nástroje APZ	12	26	28	30
<b>rekvalifikace uchazečů a zájemců o zaměstnání</b>				
uchazeči a zájemci zařazení do rekvalifikací	0	0	8	0
uchazeči a zájemci zařazení do rekvalifikací - ESF <sup>1)</sup>	7	4	96	11
uchazeči a zájemci zařazení do rekvalifikací - NPO <sup>2)</sup>	-	0	-	0
uchazeči a zájemci, kteří zahájili zvolenou rekvalifikaci	0	49	0	92
uchazeči a zájemci, kteří zahájili zvolenou rekvalifikaci - ESF <sup>1)</sup>	63	69	114	304
uchazeči a zájemci, kteří zahájili zvolenou rekvalifikaci - NPO <sup>2)</sup>	-	18	-	25
<b>NPO - Digitální vzdělávání (dle §106 ZoZ)</b>				
Uchazeči a zájemci, kteří zahájili Digitální vzdělávání <sup>2)</sup>	-	0	-	0
<b>Osoby podpořené v rámci APZ celkem</b>	<b>575</b>	<b>673</b>	<b>323</b>	<b>529</b>

1) financováno převážně z Evropského sociálního fondu

2) financováno převážně z Národního plánu obnovy

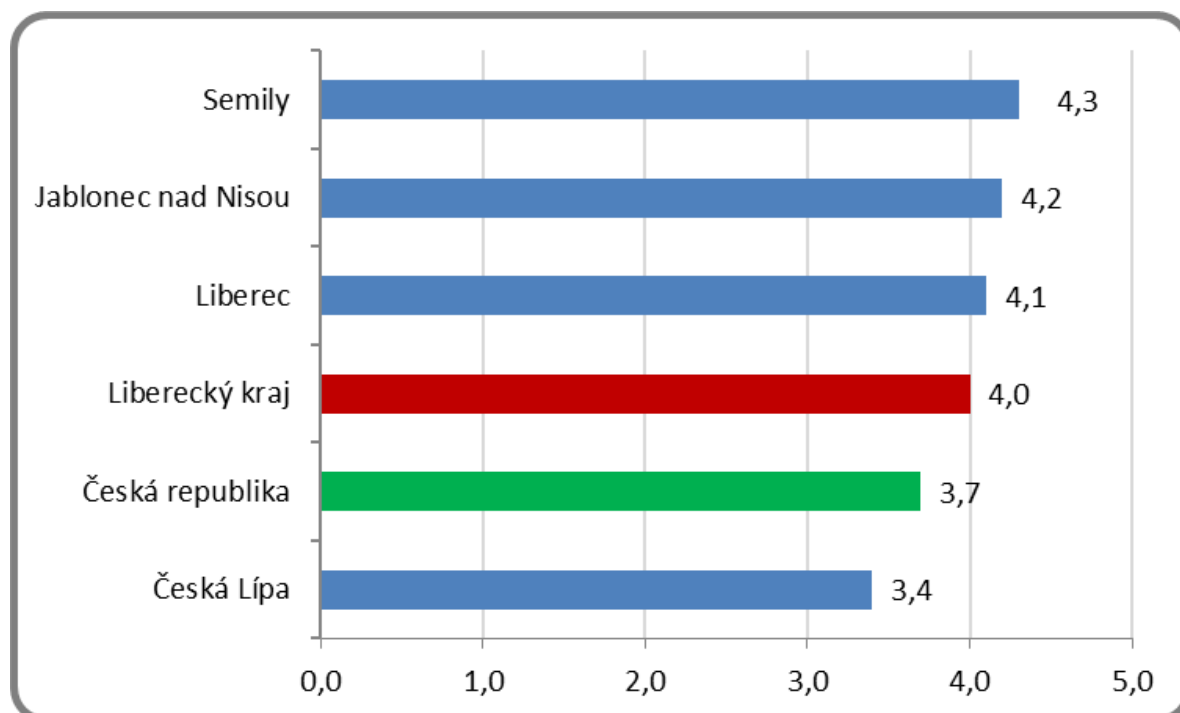
Podrobnější statistické údaje o nástrojích APZ naleznete na stránkách Integrovaného portálu MPSV, v měsíčních statistikách nezaměstnanosti: <https://www.mpsv.cz/web/cz/mesicni>

### 3. MAPA – Podíl nezaměstnaných v okresech kraje (mapa kraje)



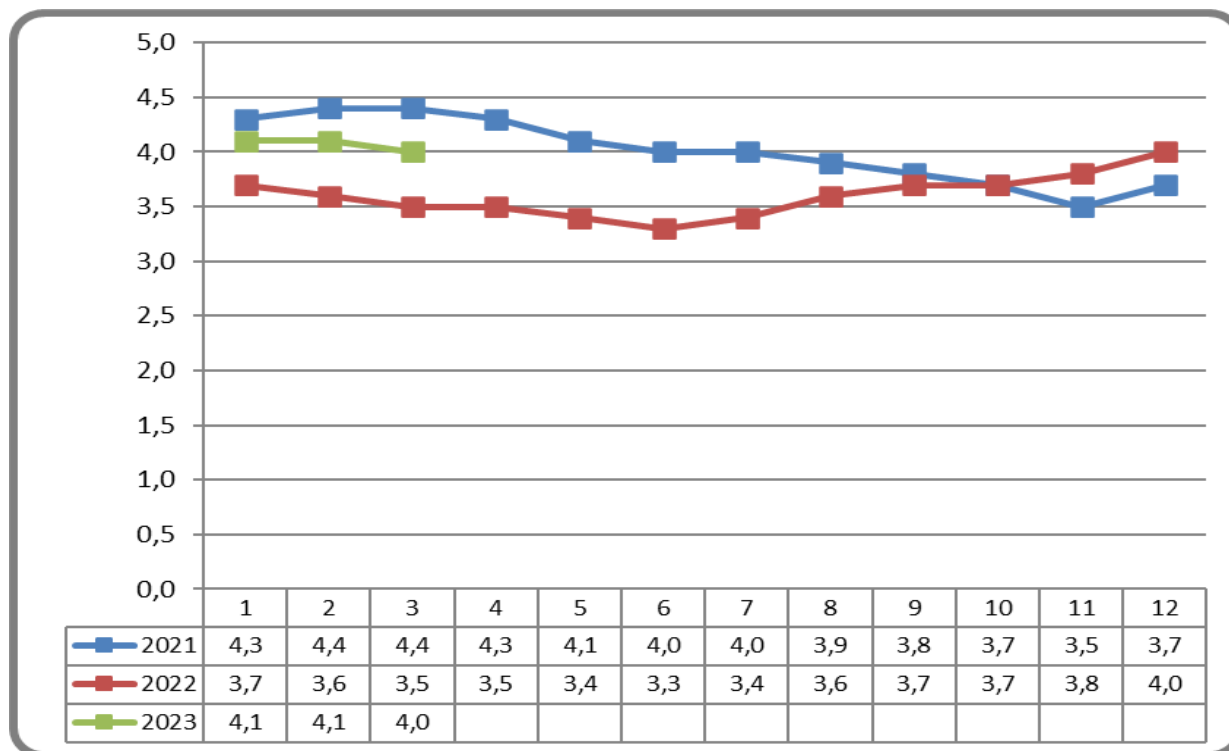
### 4. GRAFY

Graf 1: Podíl nezaměstnaných osob v okresech Libereckého kraje a v ČR k 31. 3. 2023

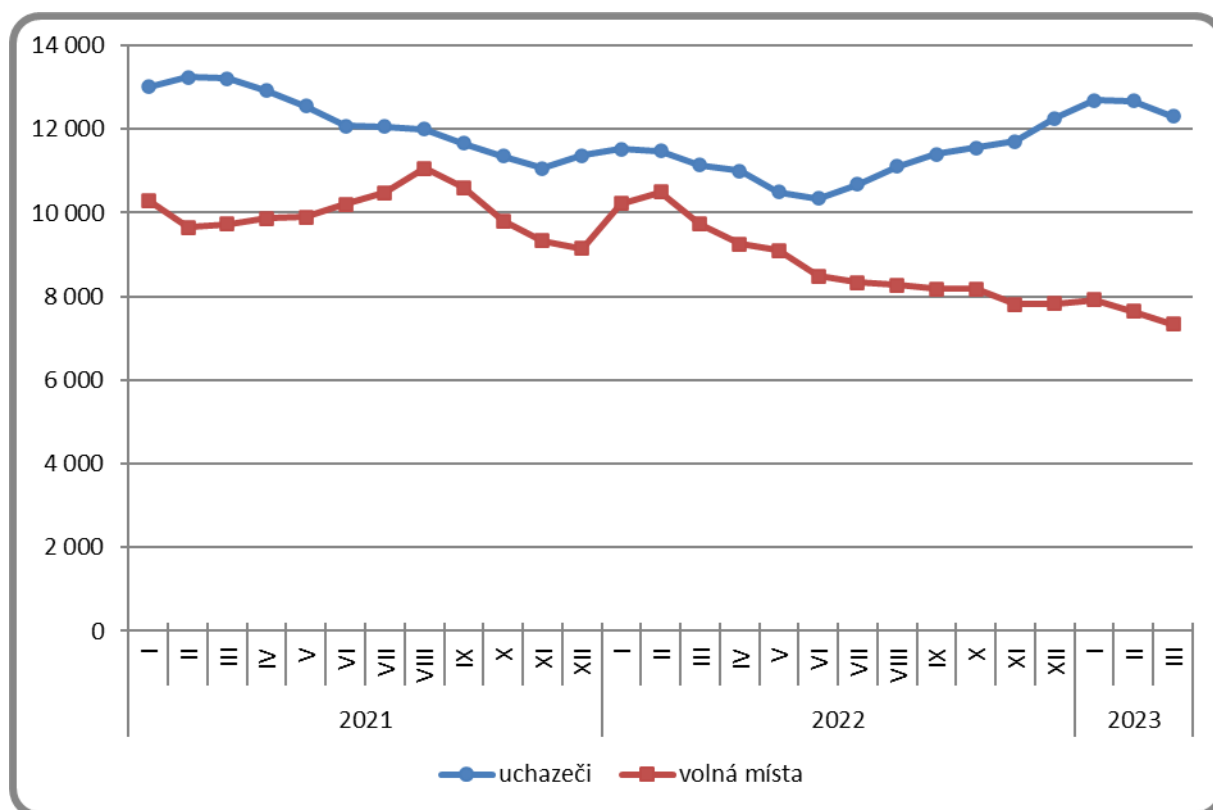




Graf 2: Vývoj podílu nezaměstnaných v Libereckém kraji v letech 2021–2023 v %

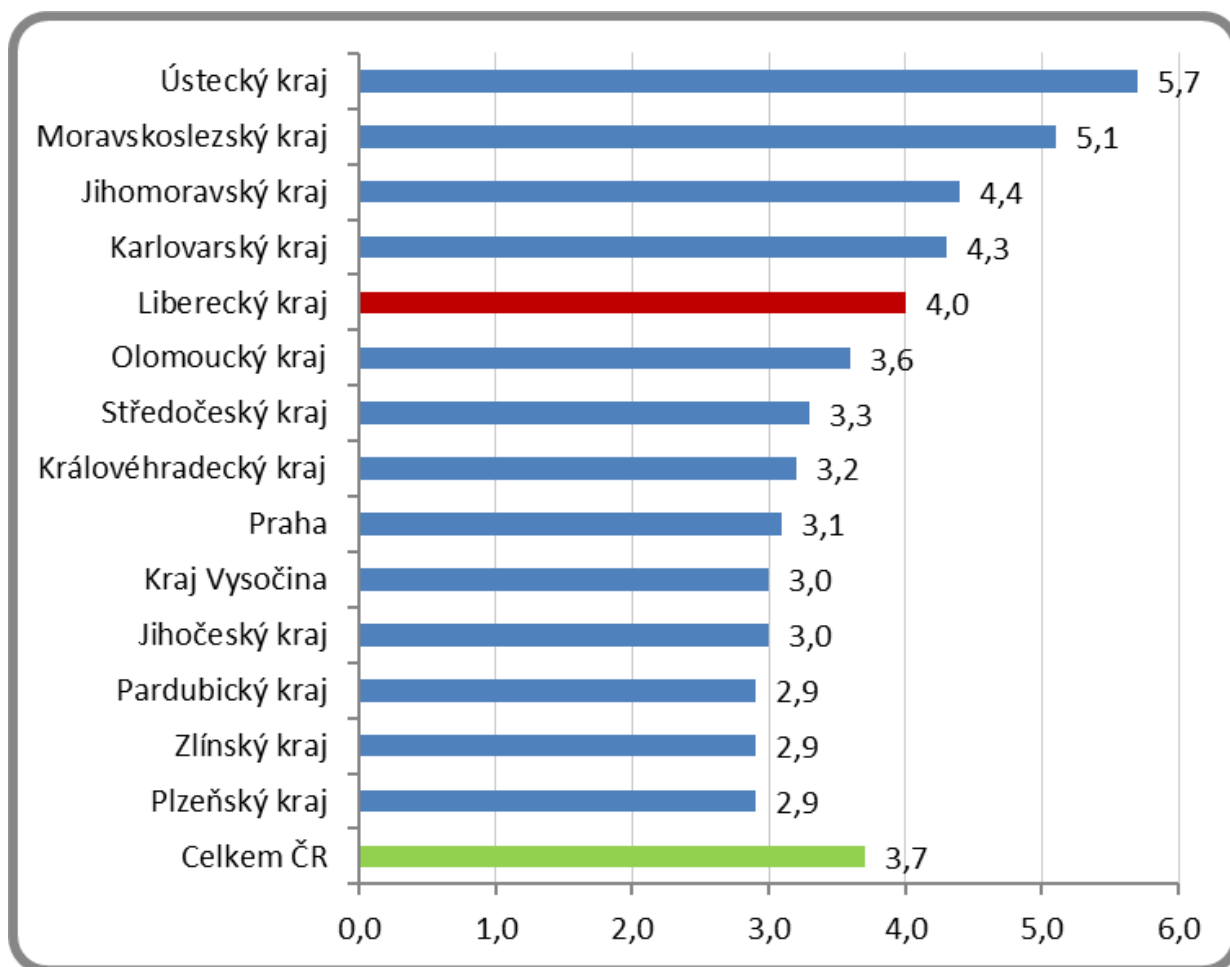


Graf 3: Vývoj počtu uchazečů a volných míst v Libereckém kraji v letech 2021–2023





Graf 4: Podíl nezaměstnaných osob v jednotlivých krajích ČR k 31. 3. 2023 v %





**5. Tabulka seříděných okresů k 31. 3. 2023 (z celorepublikové statistiky)**

SEŘÍDĚNÍ OKRESŮ k 31. březnu 2023					
	PNO v %		meziměs. přírůst/ úbytek nezam. v %	počet uchazečů na 1 VPM	
Karviná	8,3	Trutnov	1,3	Karviná	10,9
Most	7,1	Most	0,7	Bruntál	5,9
Bruntál	6,8	Brno-město	0,4	Most	4,9
Chomutov	6,5	Karviná	-0,4	Jeseník	3,8
Louny	6,1	Pardubice	-0,6	Ústí nad Labem	3,7
Znojmo	6,0	<b>Jablonec nad Nisou</b>	<b>-0,7</b>	Opava	3,7
Ústí nad Labem	5,9	Ústí nad Labem	-0,9	Děčín	3,6
Děčín	5,6	Sokolov	-1,1	Sokolov	3,2
Jeseník	5,5	Praha-východ	-1,2	Žďár nad Sázavou	3,1
Hodonín	5,5	Rokycany	-1,2	Louny	3,1
Brno-město	5,2	Louny	-1,3	Hodonín	3,0
Ostrava-město	5,2	území Hlavního města Prahy	-1,3	<b>Jablonec nad Nisou</b>	<b>2,9</b>
Sokolov	5,0	Cheb	-1,4	Ostrava-město	2,8
Teplice	4,9	Mělník	-1,6	Znojmo	2,8
Mělník	4,6	Kladno	-1,8	Strakonice	2,6
Kladno	4,6	Chomutov	-1,9	Litoměřice	2,5
Karlovy Vary	4,6	<b>Liberec</b>	<b>-2,1</b>	Přerov	2,5
Příbram	4,5	Nymburk	-2,1	Břeclav	2,4
Český Krumlov	4,4	Ostrava-město	-2,2	Frydek-Místek	2,3
Přerov	4,4	Beroun	-2,2	Blansko	2,2
Náchod	4,4	Nový Jičín	-2,2	Šumperk	2,2
Nymburk	4,3	Ústí nad Orlicí	-2,3	<b>Česká Lípa</b>	<b>2,2</b>
<b>Semily</b>	<b>4,3</b>	Litoměřice	-2,3	Třebíč	2,1
<b>Jablonec nad Nisou</b>	<b>4,2</b>	Praha-západ	-2,3	Kroměříž	2,0
Kolín	4,2	Blansko	-2,4	Karlovy Vary	2,0
<b>Liberec</b>	<b>4,1</b>	Teplice	-2,4	Teplice	2,0
Litoměřice	4,0	Mladá Boleslav	-2,4	Náchod	1,8
Šumperk	3,9	Karlovy Vary	-2,8	Trutnov	1,8
Trutnov	3,7	Pízeň-město	-2,8	Olomouc	1,7
Beroun	3,6	Kolín	-2,9	Jindřichův Hradec	1,6
Břeclav	3,6	Brno-venkov	-2,9	Nový Jičín	1,6
Rokycany	3,6	Děčín	-3,0	Uherské Hradiště	1,6
Třebíč	3,6	Frydek-Místek	-3,0	Chomutov	1,5
Vsetín	3,6	České Budějovice	-3,3	Prostějov	1,4
Kutná Hora	3,5	Benešov	-3,4	Vsetín	1,4
Blansko	3,4	Rakovník	-3,4	<b>Semily</b>	<b>1,4</b>
Frydek-Místek	3,4	Hradec Králové	-3,5	<b>Liberec</b>	<b>1,4</b>
<b>Česká Lípa</b>	<b>3,4</b>	Vsetín	-3,5	Kladno	1,3
Svitavy	3,3	Rychnov nad Kněžnou	-3,6	Příbram	1,3
Cheb	3,3	Bruntál	-3,9	Havlíčkův Brod	1,3
Tachov	3,3	Šumperk	-4,0	Brno-město	1,2
Olomouc	3,3	Olomouc	-4,4	Rakovník	1,1
Žďár nad Sázavou	3,2	Příbram	-4,7	Vyškov	1,0
Nový Jičín	3,2	<b>Semily</b>	<b>-4,7</b>	Nymburk	1,0
Rakovník	3,1	Náchod	-4,7	Rokycany	1,0
Tábor	3,1	Pízeň-jih	-4,8	Svitavy	1,0
Opava	3,1	Vyškov	-4,8	Chrudim	0,9
Hradec Králové	3,1	Uherské Hradiště	-4,8	Kutná Hora	0,9
území Hlavního města Prahy	3,1	Žďár nad Sázavou	-4,8	Pízeň-sever	0,9
Uherské Hradiště	3,0	Strakonice	-4,9	České Budějovice	0,9
Chrudim	3,0	Kroměříž	-4,9	Písek	0,9
Jihlava	3,0	Hodonín	-5,0	Brno-venkov	0,8
Pízeň-sever	3,0	Přerov	-5,2	Jihlava	0,8
Klatovy	3,0	Opava	-5,2	Klatovy	0,8
Kroměříž	3,0	<b>Česká Lípa</b>	<b>-5,3</b>	Jičín	0,8
Prachatice	3,0	Svitavy	-5,3	Tábor	0,8
Strakonice	3,0	Prostějov	-5,6	Hradec Králové	0,7
Pardubice	3,0	Pelhřimov	-5,7	Kolín	0,7
Brno-venkov	2,9	Pízeň-sever	-5,7	Zlín	0,7
Pízeň-město	2,8	Kutná Hora	-6,0	Prachatice	0,7
Havlíčkův Brod	2,8	Jičín	-6,2	Ústí nad Orlicí	0,6
Písek	2,8	Tachov	-6,3	Cheb	0,6
Domažlice	2,7	Tábor	-6,5	Mělník	0,6
Jindřichův Hradec	2,7	Jeseník	-6,5	Rychnov nad Kněžnou	0,6
České Budějovice	2,6	Domažlice	-6,5	Český Krumlov	0,5
Vyškov	2,6	Třebíč	-6,8	Domažlice	0,5
Mladá Boleslav	2,5	Zlín	-6,9	Pardubice	0,5
Prostějov	2,5	Havlíčkův Brod	-7,3	Pízeň-město	0,5
Ústí nad Orlicí	2,5	Písek	-7,5	Pízeň-jih	0,5
Jičín	2,2	Jihlava	-7,6	Benešov	0,5
Zlín	2,1	Břeclav	-8,6	Beroun	0,5
Benešov	2,0	Znojmo	-8,9	Tachov	0,4
Rychnov nad Kněžnou	2,0	Český Krumlov	-9,6	Pelhřimov	0,4
Pízeň-jih	2,0	Prachatice	-9,8	území Hlavního města Prahy	0,4
Pelhřimov	1,8	Chrudim	-9,9	Praha-západ	0,3
Praha-západ	1,7	Klatovy	-10,0	Mladá Boleslav	0,2
Praha-východ	1,6	Jindřichův Hradec	-15,0	Praha-východ	0,2
Celkem ČR	3,7	Celkem ČR	-3,2	Celkem ČR	1,0