



Úřad práce ČR

Krajská pobočka Úřadu práce ČR v Liberci

Měsíční statistická zpráva

Duben 2023

Zprávu předkládá:

Bc. Marcela Ottová

ředitelka odboru zaměstnanosti a EU

<https://www.uradprace.cz/web/cz/statistiky-lbk>

Liberec 2023



Informace o nezaměstnanosti v Libereckém kraji k 30. 4. 2023

V dubnu se snížil celkový počet uchazečů o zaměstnání na 11 893, počet hlášených volných pracovních míst klesl na 7 317 a podíl nezaměstnaných osob klesl na 3,8 %.

K 30. 4. 2023 evidoval Úřad práce ČR (ÚP ČR), Krajská pobočka v Liberci celkem 11 893 uchazečů o zaměstnání. Jejich počet byl o 420 nižší než na konci předchozího měsíce, ve srovnání se stejným obdobím minulého roku je vyšší o 898 osob. Z tohoto počtu bylo 10 525 dosažitelných uchazečů o zaměstnání ve věku 15-64 let. Bylo to o 394 méně než na konci předchozího měsíce. Ve srovnání se stejným obdobím minulého roku byl jejich počet vyšší o 838 osob.

V průběhu měsíce bylo nově zaevidováno 1 578 osob. Ve srovnání s minulým měsícem to bylo více o 62 osob a v porovnání se stejným obdobím předchozího roku došlo k stagnaci na stejné hodnotě. Z evidence během měsíce odešlo celkem 1 998 uchazečů (ukončená evidence, vyřazení uchazeči). Bylo to o 118 osob více než v předchozím měsíci a o 274 více, než ve stejném měsíci minulého roku. Do zaměstnání z nich ve sledovaném měsíci nastoupilo 1 444, tj. o 195 více než v předchozím měsíci a o 306 více než ve stejném měsíci minulého roku, 514 uchazečů o zaměstnání bylo umístěno prostřednictvím úřadu práce, tj. o 166 více než v předchozím měsíci a o 197 více než ve stejném období minulého roku, 554 uchazečů bylo vyřazeno bez umístění.

Meziměsíční pokles nezaměstnaných byl zaznamenán ve všech okresech Libereckého kraje – Jablonec nad Nisou (-0,9 %), Liberec (-2,5 %), Semily (-5,9 %) a Česká Lípa (-5,9 %).

Ke konci měsíce bylo evidováno na ÚP ČR, Krajské pobočce v Liberci 6 590 žen. Jejich podíl na celkovém počtu uchazečů činil 55,4 %. V evidenci bylo 1 639 osob se zdravotním postižením, což představovalo 13,8 % z celkového počtu nezaměstnaných.

Ke konci tohoto měsíce bylo evidováno 561 absolventů škol všech stupňů vzdělání a mladistvých, jejich počet klesl ve srovnání s předchozím měsícem o 17 osob a ve srovnání se stejným měsícem minulého roku vzrostl o 26 osob. Na celkové nezaměstnanosti se podíleli 4,7 %.

Podporu v nezaměstnanosti pobíralo 3 548 uchazečů o zaměstnání, tj. 29,8 % všech uchazečů vedených v evidenci.

Podíl nezaměstnaných osob, tj. počet dosažitelných uchazečů o zaměstnání ve věku 15–64 let k obyvatelstvu stejného věku, klesl k 30. 4. 2023 na 3,8 %.



Podíl nezaměstnaných stejný nebo vyšší, než republikový průměr vykázaly 3 okresy, nejvyšší byl v okrese Jablonec nad Nisou (4,2 %). Nejnižší podíl nezaměstnaných byl zaznamenán v okrese Česká Lípa (3,2 %).

Podíl nezaměstnaných žen meziměsíčně klesl na 4,4 %, podíl nezaměstnaných mužů klesl na 3,3 %.

Kraj evidoval k 30. 4. 2023 celkem 7 317 volných pracovních míst. Jejich počet byl o 17 nižší než v předchozím měsíci a o 1 937 nižší než ve stejném měsíci minulého roku. Na jedno volné pracovní místo připadalo v průměru 1,6 uchazeče, z toho nejvíce v okrese Jablonec nad Nisou (2,8). Z celkového počtu nahlášených volných míst bylo 445 vhodných pro osoby se zdravotním postižením (OZP), na jedno volné pracovní místo připadalo 3,7 OZP. Volných pracovních míst pro absolventy a mladistvé bylo registrováno 1 487, na jedno volné místo připadalo 0,4 uchazečů této kategorie. Z celkového počtu volných pracovních míst bylo 2 623 míst bez příznaku „pro cizince“. Na dalších 4 694 pozic pak mohli zaměstnavatelé přijímat také pracovníky ze zahraničí.

V rámci aktivní politiky zaměstnanosti (APZ) bylo od počátku roku 2023 prostřednictvím příspěvků APZ podpořeno 863 osob, z toho bylo zařazeno 642 osob do rekvalifikačních kurzů.

Nejčastějšími obory činností, které byly v tomto měsíci podpořeny prostřednictvím SÚPM – SVČ, byly činnosti v oboru elektrikář.

Informace o vývoji nezaměstnanosti v ČR v elektronické formě jsou zveřejněny na internetové adrese <https://www.mpsv.cz/web/cz/mesicni>.



1. Základní charakteristika vývoje nezaměstnanosti a volných pracovních míst v Libereckém kraji

Tabulka č. 1 - Vývoj nezaměstnanosti

ukazatel (celkový počet)		stav k		
		30.4.2022	31.3. 2023	30.4. 2023
evidovaní uchazeči o zaměstnání		10 995	12 313	11 893
- z toho	ženy	5 945	6 781	6 590
	absolventi a mladiství	535	578	561
	uchazeči se zdravotním postižením	1 674	1 691	1 639
uchazeči s nárokem na Pvn		3 831	3 936	3 548
podíl nezaměstnaných osob v %		3,5	4,0	3,8
volná pracovní místa		9 254	7 334	7 317
počet uchazečů na 1 volné pracovní místo		1,2	1,7	1,6

Tabulka č. 2 - Tok nezaměstnanosti

Ukazatel	Počet uchazečů ve sledovaném měsíci		
	duben 2022	březen 2023	duben 2023
nově evidovaní uchazeči o zaměstnání	1 578	1 516	1 578
uchazeči s ukončenou evidencí a vyřazení	1 724	1 880	1 998
- z toho umístění celkem	1 138	1 249	1 444
- z toho umístění úřadem práce	317	348	514

Tabulka č. 3. – Nezaměstnanost v okresech k 30. 4. 2023

Okres	Počet nezaměstnaných		Volná pracovní místa	Počet uchazečů na 1 VPM	Podíl nezaměstnaných osob [%]
	Celkem	z toho ženy			
Česká Lípa	2 324	1 326	1 160	2,0	3,2
Jablonec nad Nisou	2 600	1 492	936	2,8	4,2
Liberec	5 072	2 796	3 739	1,4	4,0
Semily	1 897	976	1 482	1,3	4,0
Liberecký kraj	11 893	6 590	7 317	1,6	3,8
Česká republika	261 683	143 064	284 530	0,9	3,6



2. Vybrané nástroje aktivní politiky zaměstnanosti v Libereckém kraji

Tabulka č. 4 – Osoby podpořené v rámci APZ a rekvalifikace uchazečů a zájemců o zaměstnání

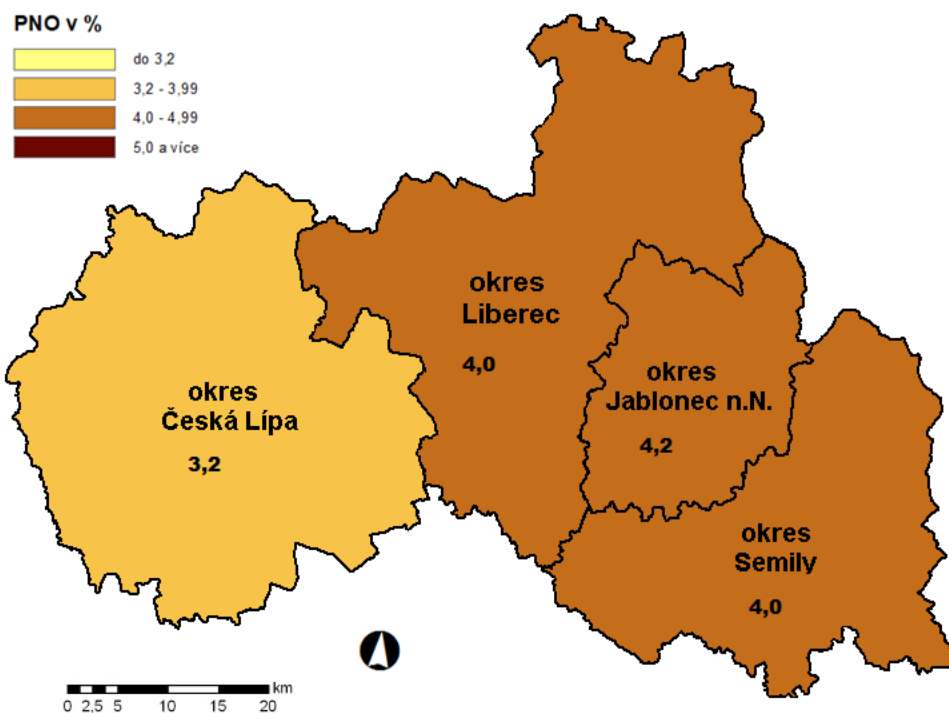
ukazatel (celkový počet)	Stav k		Celkem od počátku roku do	
	30.04.2022	30.04.2023	30.04.2022	30.04.2023
osoby podpořené v rámci APZ				
veřejně prospěšné práce (VPP)	39	140	5	61
veřejně prospěšné práce (VPP) - ESF ¹⁾	28	154	14	73
společensky účelná prac. místa (SÚPM)	1	0	1	0
společensky účelná prac. místa (SÚPM) - ESF ¹⁾	141	96	45	47
SÚPM - samostatně výděleč. činnost (SVČ)	84	87	1	10
SÚPM - samostatně výděleč. činnost (SVČ) - ESF ¹⁾	0	0	0	0
zřízení prac. místa pro OZP (bez SVČ)	41	43	9	10
zřízení prac. místa pro OZP - SVČ	2	1	0	0
vytvořená pracovní místa (NIP)	45	36	21	21
ostatní nástroje APZ	17	28	34	35
rekvalifikace uchazečů a zájemců o zaměstnání				
uchazeči a zájemci zařazení do rekvalifikací	0	0	8	0
uchazeči a zájemci zařazení do rekvalifikací - ESF ¹⁾	2	0	98	11
uchazeči a zájemci zařazení do rekvalifikací - NPO ²⁾	-	0	-	0
uchazeči a zájemci, kteří zahájili zvolenou rekvalifikaci	0	35	0	148
uchazeči a zájemci, kteří zahájili zvolenou rekvalifikaci - ESF ¹⁾	43	146	131	447
uchazeči a zájemci, kteří zahájili zvolenou rekvalifikaci - NPO ²⁾	-	18	-	36
NPO - Digitální vzdělávání (dle §106 ZoZ)				
Uchazeči a zájemci, kteří zahájili Digitální vzdělávání ²⁾	-	0	-	0
Osoby podpořené v rámci APZ celkem	443	784	367	863

1) financováno převážně z Evropského sociálního fondu

2) financováno převážně z Národního plánu obnovy

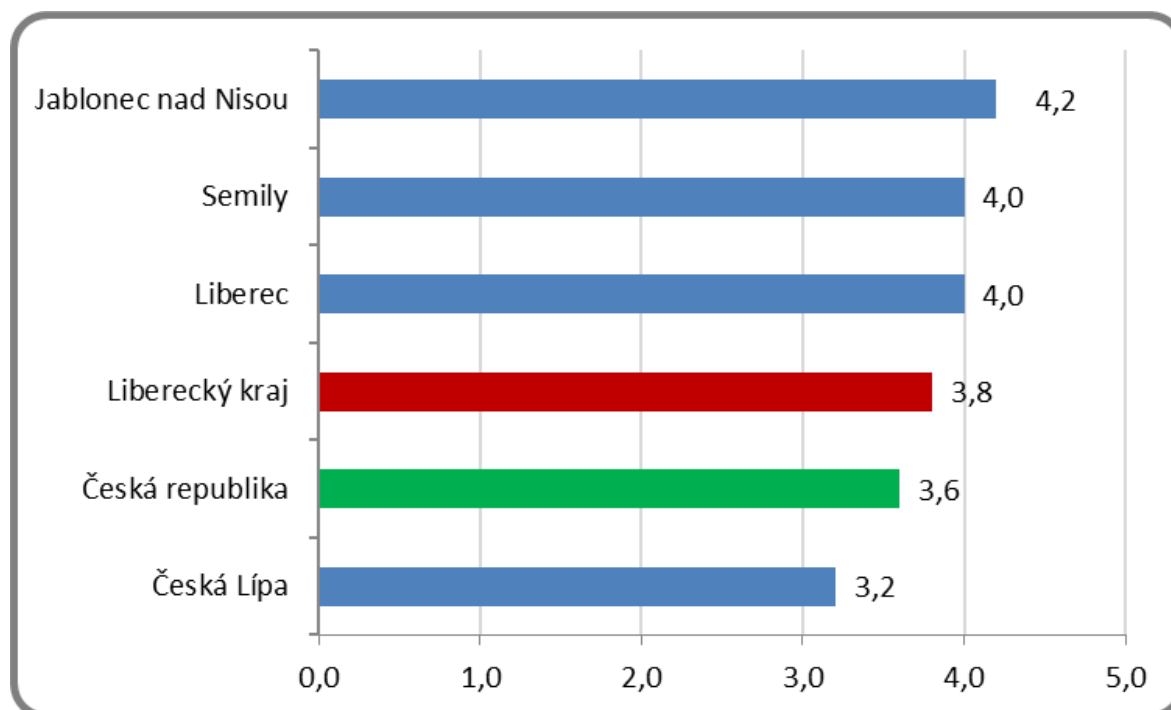
Podrobnější statistické údaje o nástrojích APZ naleznete na stránkách Integrovaného portálu MPSV, v měsíčních statistikách nezaměstnanosti: <https://www.mpsv.cz/web/cz/mesicni>

3. MAPA – Podíl nezaměstnaných v okresech kraje (mapa kraje)

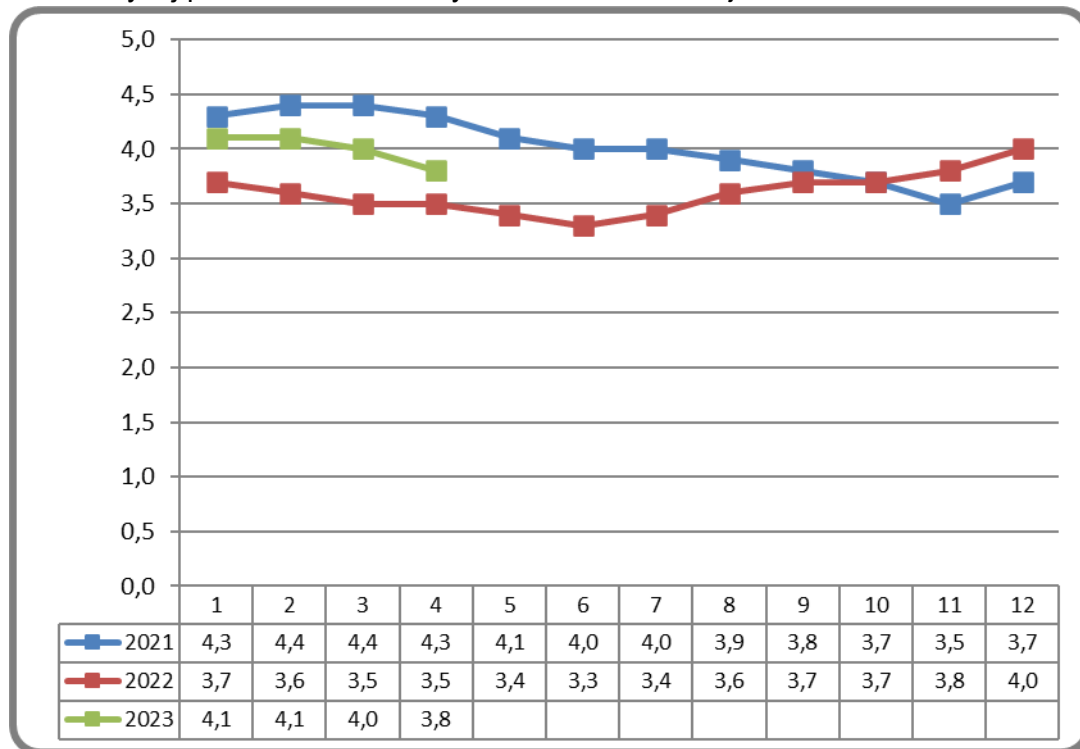


4. GRAFY

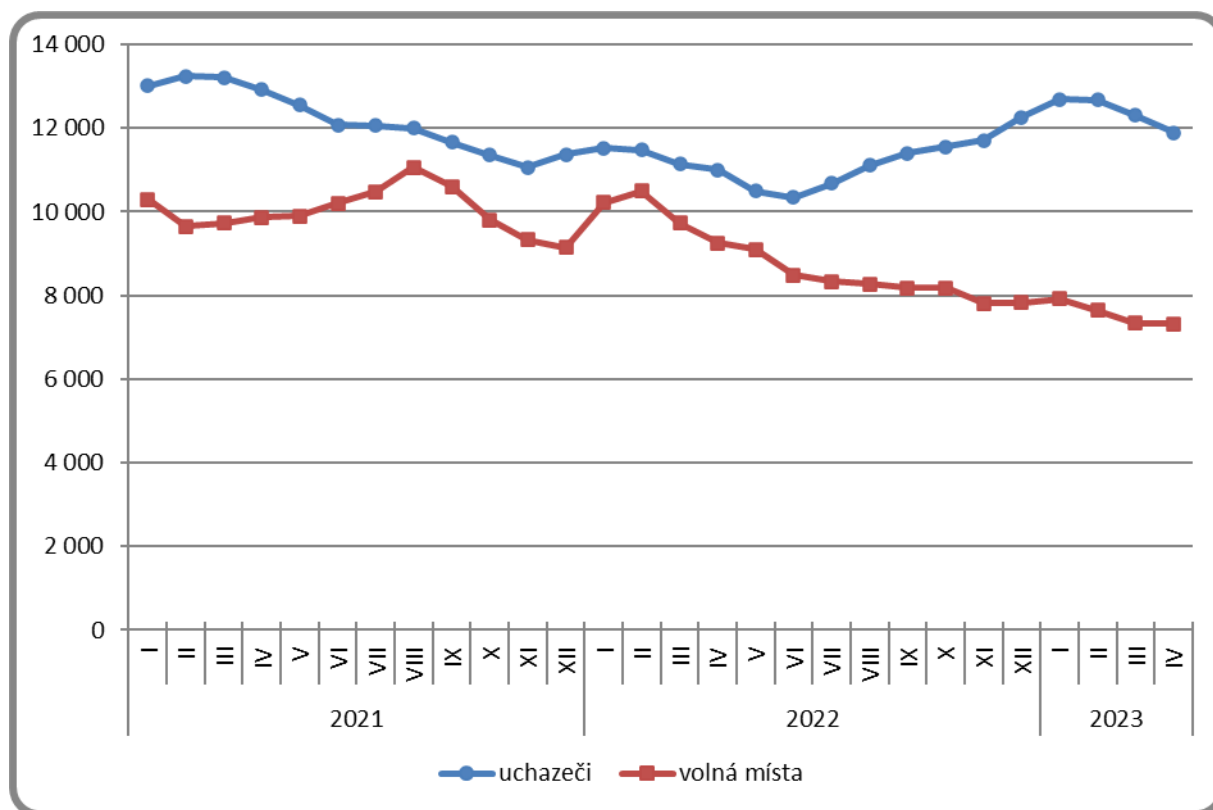
Graf 1: Podíl nezaměstnaných osob v okresech Libereckého kraje a v ČR k 30. 4. 2023



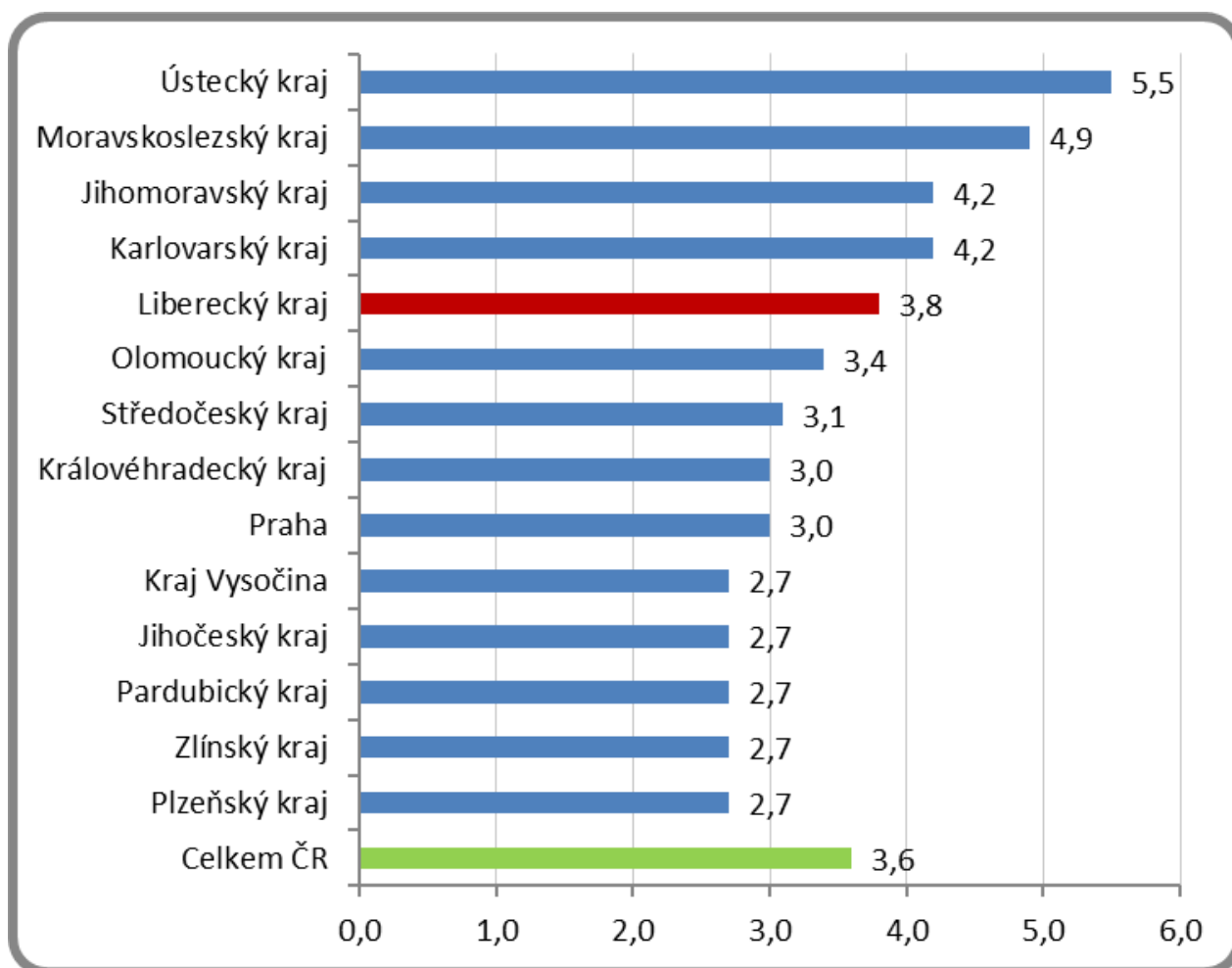
Graf 2: Vývoj podílu nezaměstnaných v Libereckém kraji v letech 2021–2023 v %



Graf 3: Vývoj počtu uchazečů a volných míst v Libereckém kraji v letech 2021–2023



Graf 4: Podíl nezaměstnaných osob v jednotlivých krajích ČR k 30. 4. 2023 v %





4. Tabulka seříděných okresů k 30. 4. 2023 (z celorepublikové statistiky)

SETŘÍDĚNÍ OKRESŮ k 30. dubnu 2023					
	PNO v %		meziměs. přírůst/ úbytek nezam. v %		počet uchazečů na 1 VPM
Karviná	8,3	Praha-západ	-0,3	Karviná	10,8
Most	7,0	Chomutov	-0,5	Bruntál	5,4
Chomutov	6,4	Brno-město	-0,8	Most	4,8
Bruntál	6,2	Ostrava-město	-0,8	Ústí nad Labem	3,5
Ústí nad Labem	5,8	území Hlavního města Prahy	-0,8	Opava	3,5
Louny	5,7	Karviná	-0,9	Děčín	3,3
Znojmo	5,2	Jablonec nad Nisou	-0,9	Jeseník	3,2
Děčín	5,2	Praha-východ	-1,2	Žďár nad Sázavou	3,2
Brno-město	5,2	Most	-1,6	Sokolov	3,1
Ostrava-město	5,2	Ústí nad Labem	-1,7	Louny	3,0
Hodonín	5,2	Teplice	-1,8	Jablonec nad Nisou	2,8
Sokolov	4,9	Karlovy Vary	-2,2	Hodonín	2,8
Jeseník	4,8	Kladno	-2,2	Ostrava-město	2,7
Teplice	4,8	Mladá Boleslav	-2,3	Znojmo	2,5
Kladno	4,5	Brno-venkov	-2,4	Přerov	2,4
Mělník	4,5	Liberec	-2,5	Strakonice	2,4
Karlovy Vary	4,5	Plzeň-město	-2,6	Litoměřice	2,3
Příbram	4,3	Sokolov	-2,7	Blansko	2,2
Přerov	4,2	Hradec Králové	-2,7	Frydek-Místek	2,1
Jablonec nad Nisou	4,2	Beroun	-3,0	Šumperk	2,1
Nymburk	4,2	Vyškov	-3,0	Česká Lípa	2,0
Náchod	4,1	Nymburk	-3,2	Teplice	2,0
Kolín	4,0	Ústí nad Orlicí	-3,2	Karlovy Vary	2,0
Semily	4,0	Blansko	-3,2	Kroměříž	2,0
Liberec	4,0	Cheb	-3,5	Břeclav	2,0
Český Krumlov	4,0	Přerov	-3,6	Třebíč	1,9
Litoměřice	3,6	České Budějovice	-3,7	Náchod	1,7
Šumperk	3,6	Pardubice	-3,7	Trutnov	1,7
Trutnov	3,5	Mělník	-3,7	Chomutov	1,6
Beroun	3,5	Plzeň-sever	-4,1	Olomouc	1,6
Rokycany	3,4	Olomouc	-4,5	Uherské Hradiště	1,6
Vsetín	3,3	Trutnov	-4,6	Jindřichův Hradec	1,5
Blansko	3,3	Uherské Hradiště	-4,7	Kladno	1,4
Kutná Hora	3,2	Plzeň-jih	-4,7	Liberec	1,4
Cheb	3,2	Tábor	-4,7	Prostějov	1,3
Frydek-Místek	3,2	Rakovník	-5,0	Semily	1,3
Česká Lípa	3,2	Příbram	-5,0	Nový Jičín	1,3
Třebíč	3,1	Kolín	-5,1	Vsetín	1,2
Břeclav	3,1	Rokycany	-5,5	Příbram	1,2
Olomouc	3,1	Tachov	-5,6	Brno-město	1,2
Tachov	3,1	Náchod	-5,8	Havlíčkův Brod	1,2
území Hlavního města Prahy	3,0	Frydek-Místek	-5,8	Nymburk	1,0
Hradec Králové	3,0	Domažlice	-5,8	Vyškov	1,0
Tábor	3,0	Česká Lípa	-5,9	Rokycany	0,9
Rakovník	3,0	Semily	-5,9	Rakovník	0,9
Svitavy	2,9	Prostějov	-5,9	Kutná Hora	0,9
Nový Jičín	2,9	Děčín	-6,0	Plzeň-sever	0,9
Žďár nad Sázavou	2,9	Hodonín	-6,1	České Budějovice	0,8
Plzeň-sever	2,9	Louny	-6,1	Svitavy	0,8
Uherské Hradiště	2,9	Opava	-6,6	Chrudim	0,8
Opava	2,9	Havlíčkův Brod	-6,9	Brno-venkov	0,8
Pardubice	2,9	Kroměříž	-6,9	Písek	0,8
Brno-venkov	2,9	Rychnov nad Kněžnou	-6,9	Tábor	0,7
Kroměříž	2,8	Nový Jičín	-7,0	Jihlava	0,7
Plzeň-město	2,8	Zlín	-7,1	Hradec Králové	0,7
Jihlava	2,7	Vsetín	-7,2	Jičín	0,7
Klatovy	2,6	Šumperk	-7,8	Klatovy	0,7
Prachatice	2,6	Bruntál	-8,1	Kolín	0,7
Havlíčkův Brod	2,6	Kutná Hora	-8,2	Zlín	0,6
Strakonice	2,6	Litoměřice	-8,2	Ústí nad Orlicí	0,6
Chrudim	2,6	Jičín	-8,4	Prachatice	0,6
Domažlice	2,6	Benešov	-8,4	Cheb	0,6
České Budějovice	2,5	Žďár nad Sázavou	-8,5	Mělník	0,5
Mladá Boleslav	2,5	Český Krumlov	-8,9	Rychnov nad Kněžnou	0,5
Vyškov	2,5	Jihlava	-9,7	Plzeň-město	0,5
Písek	2,4	Pelhřimov	-9,8	Pardubice	0,5
Prostějov	2,4	Prachatice	-9,8	Český Krumlov	0,5
Ústí nad Orlicí	2,4	Strakonice	-10,5	Domažlice	0,5
Jindřichův Hradec	2,1	Písek	-11,4	Beroun	0,5
Jičín	2,0	Klatovy	-11,5	Plzeň-jih	0,5
Zlín	2,0	Třebíč	-11,7	Benešov	0,5
Plzeň-jih	1,9	Znojmo	-11,7	Tachov	0,4
Benešov	1,9	Svitavy	-12,5	Pelhřimov	0,4
Rychnov nad Kněžnou	1,9	Jeseník	-12,6	území Hlavního města Prahy	0,4
Praha-západ	1,7	Chrudim	-13,4	Praha-západ	0,3
Pelhřimov	1,6	Břeclav	-13,5	Mladá Boleslav	0,3
Praha-východ	1,5	Jindřichův Hradec	-19,4	Praha-východ	0,2
Celkem ČR	3,6	Celkem ČR	-4,3	Celkem ČR	0,9