



Úřad práce ČR

Krajská pobočka Úřadu práce ČR v Liberci

Měsíční statistická zpráva

Květen 2023

Zprávu předkládá:

Bc. Marcela Ottová

ředitelka odboru zaměstnanosti a EU

<https://www.uradprace.cz/web/cz/statistiky-lbk>

Liberec 2023

Informace o nezaměstnanosti v Libereckém kraji k 31. 5. 2023

V květnu se snížil celkový počet uchazečů o zaměstnání na 11 473, počet hlášených volných pracovních míst klesl na 7 277 a podíl nezaměstnaných osob klesl na 3,7 %.

K 31. 5. 2023 evidoval Úřad práce ČR (ÚP ČR), Krajská pobočka v Liberci celkem 11 473 uchazečů o zaměstnání. Jejich počet byl o 420 nižší než na konci předchozího měsíce, ve srovnání se stejným obdobím minulého roku je vyšší o 980 osob. Z tohoto počtu bylo 10 116 dosažitelných uchazečů o zaměstnání ve věku 15-64 let. Bylo to o 409 méně než na konci předchozího měsíce. Ve srovnání se stejným obdobím minulého roku byl jejich počet vyšší o 899 osob.

V průběhu měsíce bylo nově zaevidováno 1 514 osob. Ve srovnání s minulým měsícem to bylo méně o 64 osob a v porovnání se stejným obdobím předchozího roku došlo k nárůstu o 68 osob.

Z evidence během měsíce odešlo celkem 1 934 uchazečů (ukončená evidence, vyřazení uchazeči). Bylo to o 64 osob méně než v předchozím měsíci a o 14 méně, než ve stejném měsíci minulého roku. Do zaměstnání z nich ve sledovaném měsíci nastoupilo 1 276, tj. o 168 méně než v předchozím měsíci a o 47 méně než ve stejném měsíci minulého roku, 477 uchazečů o zaměstnání bylo umístěno prostřednictvím úřadu práce, tj. o 37 méně než v předchozím měsíci a o 5 méně než ve stejném období minulého roku, 658 uchazečů bylo vyřazeno bez umístění.

Meziměsíční pokles nezaměstnaných byl zaznamenán ve všech okresech Libereckého kraje – Liberec (-2,7 %), Jablonec nad Nisou (-3,1 %), Česká Lípa (-3,2 %) a Semily (-6,9 %).

Ke konci měsíce bylo evidováno na ÚP ČR, Krajské pobočce v Liberci 6 458 žen. Jejich podíl na celkovém počtu uchazečů činil 56,3 %. V evidenci bylo 1 638 osob se zdravotním postižením, což představovalo 14,3 % z celkového počtu nezaměstnaných.

Ke konci tohoto měsíce bylo evidováno 570 absolventů škol všech stupňů vzdělání a mladistvých, jejich počet vzrostl ve srovnání s předchozím měsícem o 9 osob a ve srovnání se stejným měsícem minulého roku vzrostl o 55 osob. Na celkové nezaměstnanosti se podíleli 5,7 %.

Podporu v nezaměstnanosti pobíralo 3 377 uchazečů o zaměstnání, tj. 29,4 % všech uchazečů vedených v evidenci.

Podíl nezaměstnaných osob, tj. počet dosažitelných uchazečů o zaměstnání ve věku 15–64 let k obyvatelstvu stejného věku, klesl k 31. 5. 2023 na 3,7 %.



Podíl nezaměstnaných stejný nebo vyšší, než republikový průměr vykázaly 3 okresy, nejvyšší byl v okrese Jablonec nad Nisou (4,1 %). Nejnižší podíl nezaměstnaných byl zaznamenán v okrese Česká Lípa (3,1 %).

Podíl nezaměstnaných žen meziměsíčně klesl na 4,3 %, podíl nezaměstnaných mužů klesl na 3,1 %.

Kraj evidoval k 31. 5. 2023 celkem 7 277 volných pracovních míst. Jejich počet byl o 40 nižší než v předchozím měsíci a o 1 819 nižší než ve stejném měsíci minulého roku. Na jedno volné pracovní místo připadalo v průměru 1,6 uchazeče, z toho nejvíce v okrese Jablonec nad Nisou (2,7). Z celkového počtu nahlášených volných míst bylo 456 vhodných pro osoby se zdravotním postižením (OZP), na jedno volné pracovní místo připadalo 3,6 OZP. Volných pracovních míst pro absolventy a mladistvé bylo registrováno 1 491, na jedno volné místo připadalo 0,4 uchazečů této kategorie. Z celkového počtu volných pracovních míst bylo 2 585 míst bez příznaku „pro cizince“. Na dalších 4 692 pozic pak mohli zaměstnavatelé přijímat také pracovníky ze zahraničí.

V rámci aktivní politiky zaměstnanosti (APZ) bylo od počátku roku 2023 prostřednictvím příspěvků APZ podpořeno 1 082 osob, z toho bylo zařazeno 773 osob do rekvalifikačních kurzů.

Nejčastějšími obory činností, které byly v tomto měsíci podpořeny prostřednictvím SÚPM – SVČ, byly činnosti v oboru elektrikář.

Informace o vývoji nezaměstnanosti v ČR v elektronické formě jsou zveřejněny na internetové adrese <https://www.mpsv.cz/web/cz/mesicni>.



1. Základní charakteristika vývoje nezaměstnanosti a volných pracovních míst v Libereckém kraji

Tabulka č. 1 - Vývoj nezaměstnanosti

ukazatel (celkový počet)		stav k		
		31.5.2022	30.4. 2023	31.5. 2023
evidovaní uchazeči o zaměstnání		10 493	11 893	11 473
- z toho	ženy	5 805	6 590	6 458
	absolventi a mladiství	515	561	570
	uchazeči se zdravotním postižením	1 648	1 639	1 638
uchazeči s nárokem na PvN		3 606	3 548	3 377
podíl nezaměstnaných osob v %		3,4	3,8	3,7
volná pracovní místa		9 096	7 317	7 277
počet uchazečů na 1 volné pracovní místo		1,2	1,6	1,6

Tabulka č. 2 - Tok nezaměstnanosti

Ukazatel	Počet uchazečů ve sledovaném měsíci		
	květen 2022	duben 2023	květen 2023
nově evidovaní uchazeči o zaměstnání	1 446	1 578	1 514
uchazeči s ukončenou evidencí a vyřazení	1 948	1 998	1 934
- z toho umístění celkem	1 323	1 444	1 276
- z toho umístění úřadem práce	482	514	477

Tabulka č. 3. – Nezaměstnanost v okresech k 31. 5. 2023

Okres	Počet nezaměstnaných		Volná pracovní místa	Počet uchazečů na 1 VPM	Podíl nezaměstnaných osob [%]
	Celkem	z toho ženy			
Česká Lípa	2 250	1 275	1 239	1,8	3,1
Jablonec nad Nisou	2 519	1 450	944	2,7	4,1
Liberec	4 937	2 768	3 608	1,4	3,8
Semily	1 767	965	1 486	1,2	3,7
Liberecký kraj	11 473	6 458	7 277	1,6	3,7
Česká republika	253 893	140 219	285 692	0,9	3,5



2. Vybrané nástroje aktivní politiky zaměstnanosti v Libereckém kraji

Tabulka č. 4 – Osoby podpořené v rámci APZ a rekvalifikace uchazečů a zájemců o zaměstnání

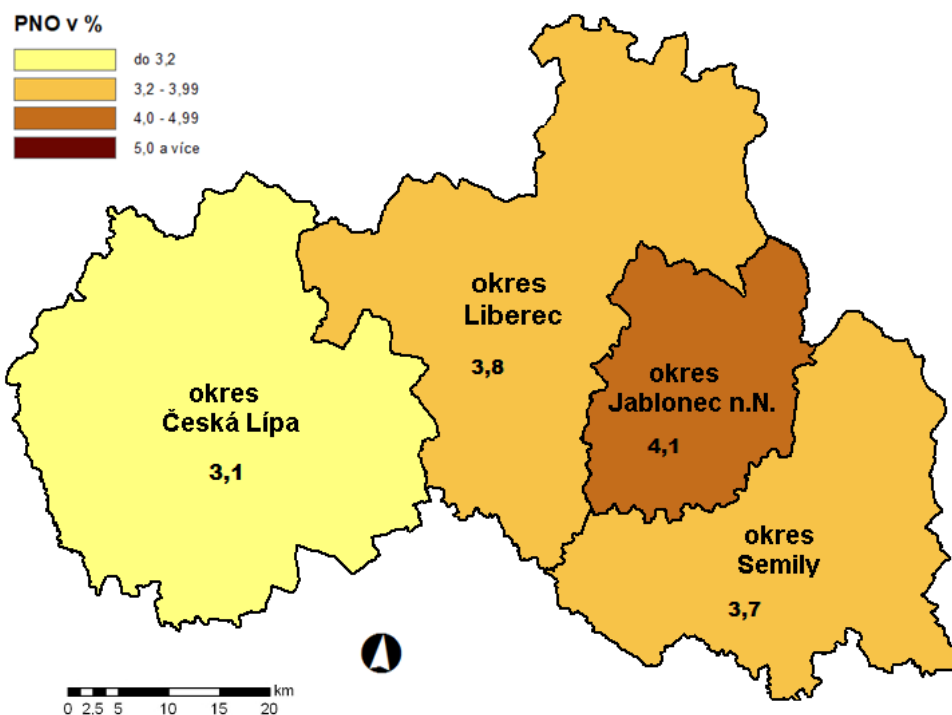
ukazatel (celkový počet)	Stav k		Celkem od počátku roku do	
	31.05.2022	31.05.2023	31.05.2022	31.05.2023
osoby podpořené v rámci APZ				
veřejně prospěšné práce (VPP)	116	164	104	116
veřejně prospěšné práce (VPP) - ESF ¹⁾	115	164	108	106
společensky účelná prac. místa (SÚPM)	2	0	2	0
společensky účelná prac. místa (SÚPM) - ESF ¹⁾	67	56	52	56
SÚPM - samostatně výděleč. činnost (SVČ)	92	85	11	11
SÚPM - samostatně výděleč. činnost (SVČ) - ESF ¹⁾	0	0	0	0
zřízení prac. místa pro OZP (bez SVČ)	41	41	9	10
zřízení prac. místa pro OZP - SVČ	2	1	0	0
vytvořená pracovní místa (NIP)	44	33	32	24
ostatní nástroje APZ	24	32	41	44
rekvalifikace uchazečů a zájemců o zaměstnání				
uchazeči a zájemci zařazení do rekvalifikací	0	0	8	0
uchazeči a zájemci zařazení do rekvalifikací - ESF ¹⁾	2	4	100	15
uchazeči a zájemci zařazení do rekvalifikací - NPO ²⁾	-	0	-	0
uchazeči a zájemci, kteří zahájili zvolenou rekvalifikaci	0	5	0	170
uchazeči a zájemci, kteří zahájili zvolenou rekvalifikaci - ESF ¹⁾	112	90	231	530
uchazeči a zájemci, kteří zahájili zvolenou rekvalifikaci - NPO ²⁾	-	28	-	58
NPO - Digitální vzdělávání (dle §106 ZoZ)				
Uchazeči a zájemci, kteří zahájili Digitální vzdělávání ²⁾	-	0	-	1
Osoby podpořené v rámci APZ celkem	617	703	698	1082

1) financováno převážně z Evropského sociálního fondu

2) financováno převážně z Národního plánu obnovy

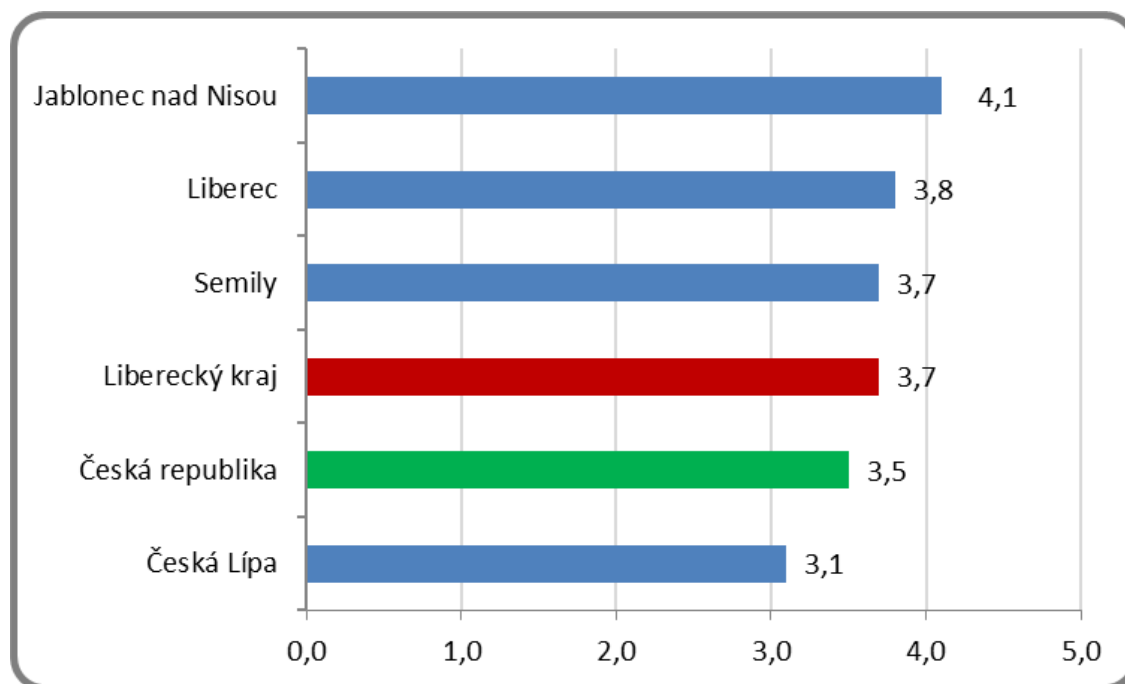
Podrobnější statistické údaje o nástrojích APZ naleznete na stránkách Integrovaného portálu MPSV, v měsíčních statistikách nezaměstnanosti: <https://www.mpsv.cz/web/cz/mesicni>

3. MAPA – Podíl nezaměstnaných v okresech kraje (mapa kraje)

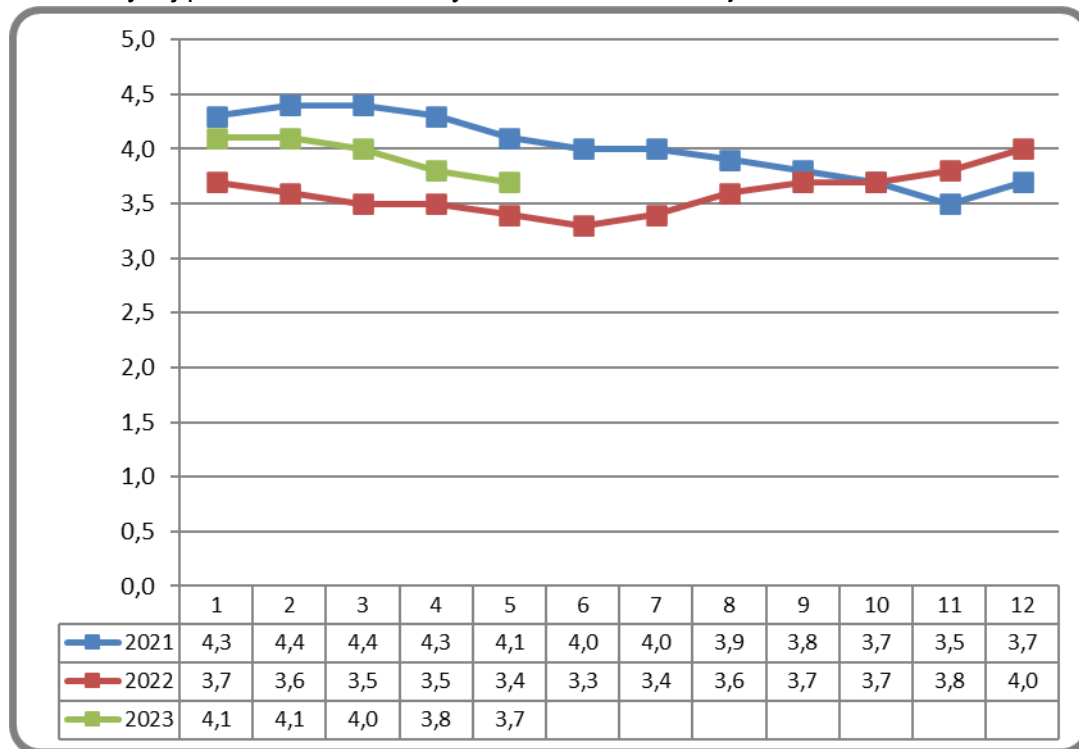


4. GRAFY

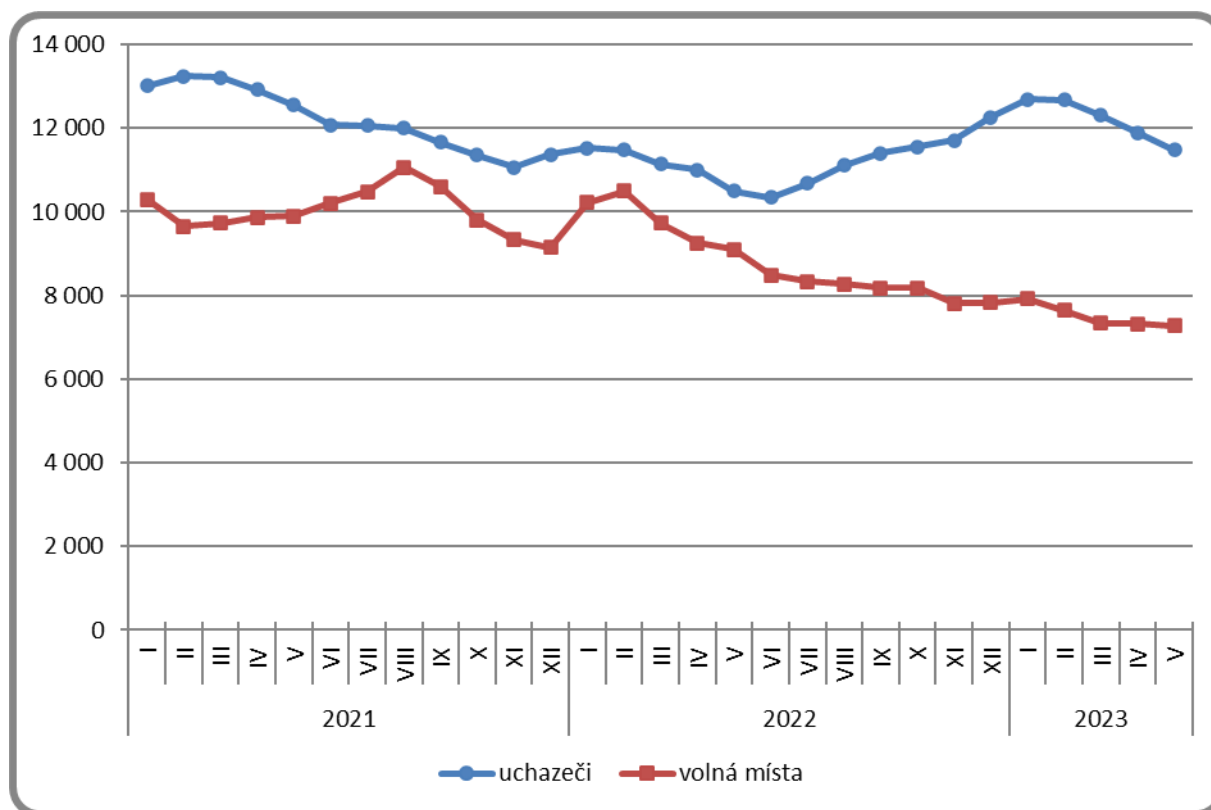
Graf 1: Podíl nezaměstnaných osob v okresech Libereckého kraje a v ČR k 31. 5. 2023



Graf 2: Vývoj podílu nezaměstnaných v Libereckém kraji v letech 2021–2023 v %

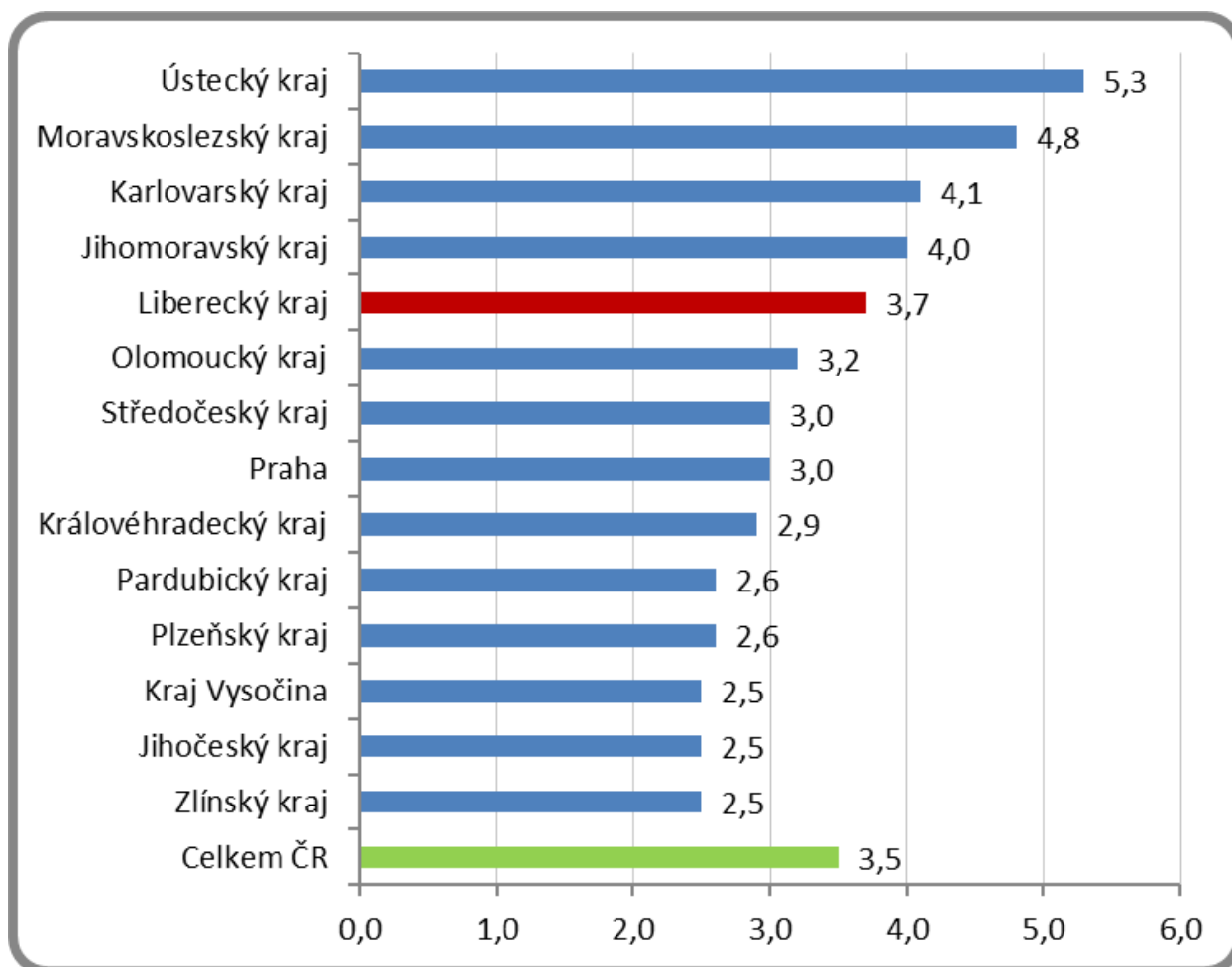


Graf 3: Vývoj počtu uchazečů a volných míst v Libereckém kraji v letech 2021–2023





Graf 4: Podíl nezaměstnaných osob v jednotlivých krajích ČR k 31. 5. 2023 v %





4. Tabulka seříděných okresů k 31. 5. 2023 (z celorepublikové statistiky)

SEŘÍDĚNÍ OKRESŮ k 31. květnu 2023						
	PNO v%		mezimés. přrůst/ úbytek nezam. v %		počet uchazečů na 1 VPM	
1	Karviná	8,2	Kladno	-0,3	Karviná	10,3
2	Most	6,9	Brno-město	-0,4	Bruntál	4,8
3	Chomutov	6,2	Most	-0,7	Most	4,5
4	Bruntál	5,9	Karviná	-0,8	Ústí nad Labem	3,3
5	Ústí nad Labem	5,7	Brno-venkov	-0,8	Děčín	3,3
6	Louny	5,6	Praha-východ	-0,8	Opava	3,2
7	Brno-město	5,1	Ústí nad Orlicí	-0,9	Sokolov	3,1
8	Ostrava-město	5,1	Rychnov nad Kněžnou	-0,9	Louny	3,0
9	Děčín	5,0	Teplice	-1,0	Žďár nad Sázavou	2,8
10	Hodonín	4,9	území Hlavního města Pr	-1,2	Jeseník	2,8
11	Znojmo	4,9	Ostrava-město	-1,3	Hodonín	2,7
12	Teplice	4,8	Domažlice	-1,4	Jablonec nad Nisou	2,7
13	Sokolov	4,7	Karlovy Vary	-1,8	Ostrava-město	2,7
14	Kladno	4,5	Frydek-Místek	-1,8	Znojmo	2,4
15	Karlovy Vary	4,4	Louny	-1,9	Přerov	2,3
16	Mělník	4,3	Kolín	-2,0	Blansko	2,3
17	Jeseník	4,3	Nymburk	-2,0	Litoměřice	2,1
18	Příbram	4,1	Plzeň-město	-2,3	Strakonice	2,1
19	Přerov	4,1	Chomutov	-2,4	Šumperk	2,1
20	Jablonec nad Nisou	4,1	Pardubice	-2,4	Frydek-Místek	2,1
21	Nymburk	4,1	Ústí nad Labem	-2,5	Karlovy Vary	2,0
22	Kolín	3,9	Zlín	-2,5	Teplice	2,0
23	Náchod	3,9	Cheb	-2,5	Kroměříž	1,9
24	Liberec	3,8	Kroměříž	-2,5	Česká Lípa	1,8
25	Semily	3,7	Liberec	-2,7	Břeclav	1,8
26	Český Krumlov	3,7	Mladá Boleslav	-2,7	Třebíč	1,8
27	Litoměřice	3,4	Jičín	-2,9	Trutnov	1,7
28	Beroun	3,4	Tachov	-2,9	Chomutov	1,6
29	Šumperk	3,4	Beroun	-3,0	Náchod	1,6
30	Trutnov	3,4	Blansko	-3,1	Olomouc	1,6
31	Rokycany	3,3	Jablonec nad Nisou	-3,1	Uherské Hradiště	1,5
32	Blansko	3,2	Česká Lípa	-3,2	Liberec	1,4
33	Cheb	3,1	Opava	-3,2	Prostějov	1,3
34	Frydek-Místek	3,1	Hradec Králové	-3,3	Kladno	1,3
35	Kutná Hora	3,1	Plzeň-sever	-3,3	Jindřichův Hradec	1,3
36	Vsetín	3,1	Olomouc	-3,3	Vsetín	1,3
37	Česká Lípa	3,1	Tábor	-3,4	Brno-město	1,2
38	Olomouc	3,0	Přerov	-3,6	Semily	1,2
39	území Hlavního města Pr	3,0	Sokolov	-3,7	Příbram	1,2
40	Tachov	3,0	Mělník	-3,8	Nový Jičín	1,2
41	Třebíč	2,9	Vyškov	-3,9	Havlíčkův Brod	1,0
42	Hradec Králové	2,9	Praha-západ	-4,0	Kutná Hora	1,0
43	Břeclav	2,9	Nový Jičín	-4,1	Nymburk	0,9
44	Tábor	2,9	Příbram	-4,2	Vyškov	0,9
45	Brno-venkov	2,8	Pelhřimov	-4,3	Rokycany	0,9
46	Nový Jičín	2,8	Děčín	-4,3	Svitavy	0,8
47	Pardubice	2,8	Rokycany	-4,4	Rakovník	0,8
48	Plzeň-sever	2,8	Trutnov	-4,4	České Budějovice	0,8
49	Opava	2,8	Hodonín	-4,5	Brno-venkov	0,8
50	Žďár nad Sázavou	2,8	Litoměřice	-4,6	Chrudim	0,8
51	Svitavy	2,8	Žďár nad Sázavou	-4,7	Plzeň-sever	0,8
52	Uherské Hradiště	2,7	Uherské Hradiště	-4,7	Tábor	0,7
53	Rakovník	2,7	České Budějovice	-4,8	Písek	0,7
54	Kroměříž	2,7	Plzeň-jih	-4,8	Jihlava	0,7
55	Plzeň-město	2,7	Kutná Hora	-4,9	Hradec Králové	0,7
56	Jihlava	2,6	Třebíč	-5,2	Jičín	0,7
57	Domažlice	2,5	Bruntál	-5,3	Zlín	0,7
58	Klatovy	2,5	Písek	-5,3	Klatovy	0,7
59	Strakonice	2,4	Svitavy	-5,3	Kolín	0,7
60	Prachatice	2,4	Jihlava	-5,4	Ústí nad Orlicí	0,6
61	Havlíčkův Brod	2,4	Strakonice	-5,6	Prachatice	0,6
62	Chrudim	2,4	Benešov	-5,6	Cheb	0,5
63	Mladá Boleslav	2,4	Náchod	-5,9	Rychnov nad Kněžnou	0,5
64	České Budějovice	2,4	Šumperk	-5,9	Mělník	0,5
65	Vyškov	2,4	Prostějov	-6,0	Pardubice	0,5
66	Ústí nad Orlicí	2,3	Havlíčkův Brod	-6,4	Plzeň-město	0,5
67	Písek	2,3	Vsetín	-6,5	Český Krumlov	0,5
68	Prostějov	2,2	Klatovy	-6,7	Domažlice	0,5
69	Zlín	1,9	Břeclav	-6,7	Beroun	0,5
70	Jičín	1,9	Semily	-6,9	Plzeň-jih	0,4
71	Jindřichův Hradec	1,9	Prachatice	-6,9	Benešov	0,4
72	Rychnov nad Kněžnou	1,9	Znojmo	-7,0	Tachov	0,4
73	Plzeň-jih	1,8	Rakovník	-7,2	Pelhřimov	0,4
74	Benešov	1,8	Český Krumlov	-7,3	území Hlavního města Pr	0,3
75	Praha-západ	1,6	Chrudim	-7,3	Praha-západ	0,3
76	Pelhřimov	1,5	Jindřichův Hradec	-9,7	Mladá Boleslav	0,2
77	Praha-východ	1,5	Jeseník	-10,7	Praha-východ	0,2
	Celkem ČR	3,5	Celkem ČR	-3,0	Celkem ČR	0,9