



Úřad práce ČR

Krajská pobočka Úřadu práce ČR v Liberci

Měsíční statistická zpráva

Červen 2023

Zprávu předkládá:

Bc. Marcela Ottová

ředitelka odboru zaměstnanosti a EU

<https://www.uradprace.cz/web/cz/statistiky-lbk>

Liberec 2023



Informace o nezaměstnanosti v Libereckém kraji k 30.6.2023

V červnu se snížil celkový počet uchazečů o zaměstnání na 11 252, počet hlášených volných pracovních míst klesl na 7 079 a podíl nezaměstnaných osob klesl na 3,6 %.

K 30. 6. 2023 evidoval Úřad práce ČR (ÚP ČR), Krajská pobočka v Liberci celkem 11 252 uchazečů o zaměstnání. Jejich počet byl o 221 nižší než na konci předchozího měsíce, ve srovnání se stejným obdobím minulého roku je vyšší o 908 osob. Z tohoto počtu bylo 9 904 dosažitelných uchazečů o zaměstnání ve věku 15-64 let. Bylo to o 212 méně než na konci předchozího měsíce. Ve srovnání se stejným obdobím minulého roku byl jejich počet vyšší o 789 osob.

V průběhu měsíce bylo nově zaevidováno 1 492 osob. Ve srovnání s minulým měsícem to bylo méně o 22 osob a v porovnání se stejným obdobím předchozího roku došlo k poklesu o 10 osob. Z evidence během měsíce odešlo celkem 1 713 uchazečů (ukončená evidence, vyřazení uchazeči). Bylo to o 221 osob méně než v předchozím měsíci a o 14 více, než ve stejném měsíci minulého roku. Do zaměstnání z nich ve sledovaném měsíci nastoupilo 1 092, tj. o 184 méně než v předchozím měsíci a o 70 více než ve stejném měsíci minulého roku, 483 uchazečů o zaměstnání bylo umístěno prostřednictvím úřadu práce, tj. o 6 více než v předchozím měsíci a o 55 více než ve stejném období minulého roku, 621 uchazečů bylo vyřazeno bez umístění.

Meziměsíční pokles nezaměstnaných byl zaznamenán ve všech okresech Libereckého kraje – Jablonec nad Nisou (-1,3 %), Semily (-1,4 %), Liberec (-2,2 %) a Česká Lípa (-2,4 %).

Ke konci měsíce bylo evidováno na ÚP ČR, Krajské pobočce v Liberci 6 426 žen. Jejich podíl na celkovém počtu uchazečů činil 57,1 %. V evidenci bylo 1 648 osob se zdravotním postižením, což představovalo 14,6 % z celkového počtu nezaměstnaných.

Ke konci tohoto měsíce bylo evidováno 475 absolventů škol všech stupňů vzdělání a mladistvých, jejich počet poklesl ve srovnání s předchozím měsícem o 95 osob a ve srovnání se stejným měsícem minulého roku vzrostl o 24 osob. Na celkové nezaměstnanosti se podíleli 4,2 %.

Podporu v nezaměstnanosti pobíralo 3 229 uchazečů o zaměstnání, tj. 28,7 % všech uchazečů vedených v evidenci.

Podíl nezaměstnaných osob, tj. počet dosažitelných uchazečů o zaměstnání ve věku 15–64 let k obyvatelstvu stejného věku, klesl k 30. 6. 2023 na 3,6 %.



Podíl nezaměstnaných stejný nebo vyšší, než republikový průměr vykázaly 3 okresy, nejvyšší byl v okrese Jablonec nad Nisou (4,0 %). Nejnižší podíl nezaměstnaných byl zaznamenán v okrese Česká Lípa (3,0 %).

Podíl nezaměstnaných žen meziměsíčně klesl na 4,2 %, podíl nezaměstnaných mužů klesl na 3,0 %.

Kraj evidoval k 30. 6. 2023 celkem 7 079 volných pracovních míst. Jejich počet byl o 198 nižší než v předchozím měsíci a o 1 411 nižší než ve stejném měsíci minulého roku. Na jedno volné pracovní místo připadalo v průměru 1,6 uchazeče, z toho nejvíce v okrese Jablonec nad Nisou (2,8). Z celkového počtu nahlášených volných míst bylo 410 vhodných pro osoby se zdravotním postižením (OZP), na jedno volné pracovní místo připadalo 4,0 OZP. Volných pracovních míst pro absolventy a mladistvé bylo registrováno 1 482, na jedno volné místo připadalo 0,3 uchazečů této kategorie. Z celkového počtu volných pracovních míst bylo 2 624 míst bez příznaku „pro cizince“. Na dalších 4 455 pozic pak mohli zaměstnavatelé přijímat také pracovníky ze zahraničí.

V rámci aktivní politiky zaměstnanosti (APZ) bylo od počátku roku 2023 prostřednictvím příspěvků APZ podpořeno 1 341 osob, z toho bylo zařazeno 934 osob do rekvalifikačních kurzů.

Nejčastějšími obory činností, které byly v tomto měsíci podpořeny prostřednictvím SÚPM – SVČ, byly činnosti v oboru osobní služby.

Informace o vývoji nezaměstnanosti v ČR v elektronické formě jsou zveřejněny na internetové adrese <https://www.mpsv.cz/web/cz/mesicni>.



1. Základní charakteristika vývoje nezaměstnanosti a volných pracovních míst v Libereckém kraji

Tabulka č. 1 - Vývoj nezaměstnanosti

ukazatel (celkový počet)		stav k		
		30.6.2022	31.5.2023	30.6.2023
evidovaní uchazeči o zaměstnání		10 344	11 473	11 252
- z toho	ženy	5 794	6 458	6 426
	absolventi a mladiství	451	570	475
	uchazeči se zdravotním postižením	1 611	1 638	1 648
uchazeči s nárokem na PvN		3 566	3 377	3 229
podíl nezaměstnaných osob v %		3,3	3,7	3,6
volná pracovní místa		8 490	7 277	7 079
počet uchazečů na 1 volné pracovní místo		1,2	1,6	1,6

Tabulka č. 2 - Tok nezaměstnanosti

Ukazatel	Počet uchazečů ve sledovaném měsíci		
	červen 2022	květen 2023	červen 2023
nově evidovaní uchazeči o zaměstnání	1 502	1 514	1 492
uchazeči s ukončenou evidencí a vyřazení	1 651	1 934	1 713
- z toho umístění celkem	1 022	1 276	1 092
- z toho umístění úřadem práce	428	477	483

Tabulka č. 3. – Nezaměstnanost v okresech k 30. 6. 2023

Okres	Počet nezaměstnaných		Volná pracovní místa	Počet uchazečů na 1 VPM	Podíl nezaměstnaných osob [%]
	Celkem	z toho ženy			
Česká Lípa	2 197	1 231	1 224	1,8	3,0
Jablonec nad Nisou	2 485	1 450	902	2,8	4,0
Liberec	4 828	2 750	3 446	1,4	3,8
Semily	1 742	995	1 507	1,2	3,7
Liberecký kraj	11 252	6 426	7 079	1,6	3,6
Česká republika	249 792	138 851	286 690	0,9	3,4



2. Vybrané nástroje aktivní politiky zaměstnanosti v Libereckém kraji

Tabulka č. 4 – Osoby podpořené v rámci APZ a rekvalifikace uchazečů a zájemců o zaměstnání

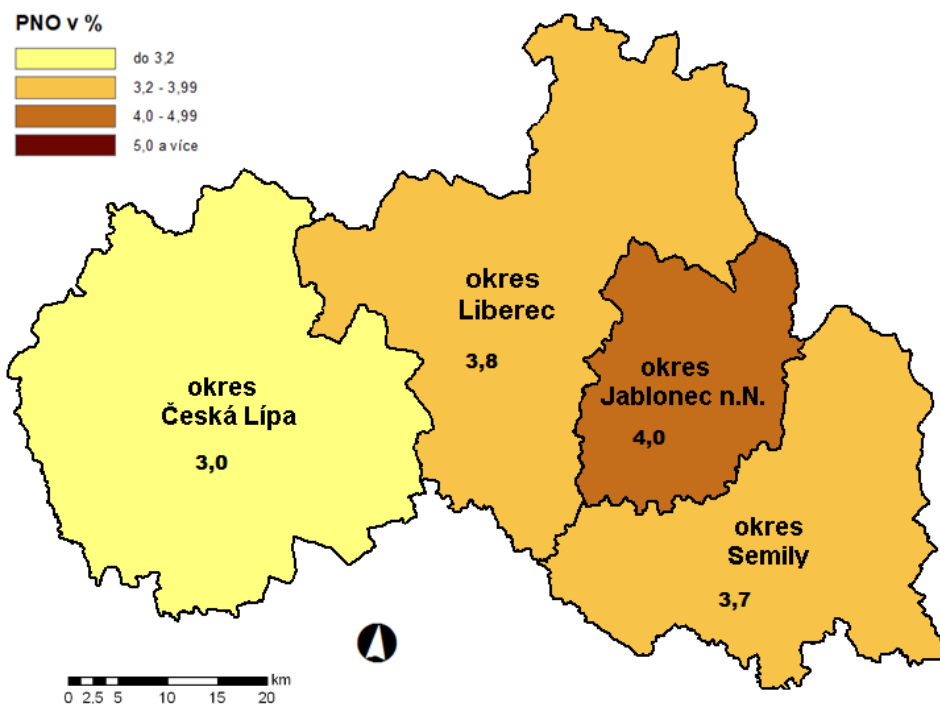
ukazatel (celkový počet)	Stav k		Celkem od počátku roku do	
	30.6.2022	30.6.2023	30.6.2022	30.6.2023
osoby podpořené v rámci APZ				
veřejně prospěšné práce (VPP)	248	165	246	148
veřejně prospěšné práce (VPP) - ESF ¹⁾	130	206	126	154
společensky účelná prac. místa (SÚPM)	2	6	2	6
společensky účelná prac. místa (SÚPM) - ESF ¹⁾	76	59	74	63
SÚPM - samostatně výděleč. činnost (SVČ)	94	80	18	15
SÚPM - samostatně výděleč. činnost (SVČ) - ESF ¹⁾	0	0	0	0
zřízení prac. místa pro OZP (bez SVČ)	41	41	9	11
zřízení prac. místa pro OZP - SVČ	2	1	0	0
vytvořená pracovní místa (NIP)	39	0	36	24
ostatní nástroje APZ	29	30	56	52
rekvalifikace uchazečů a zájemců o zaměstnání				
uchazeči a zájemci zařazení do rekvalifikací	0	0	8	0
uchazeči a zájemci zařazení do rekvalifikací - ESF ¹⁾	0	0	100	18
uchazeči a zájemci zařazení do rekvalifikací - NPO ²⁾	-	0	-	0
uchazeči a zájemci, kteří zahájili zvolenou rekvalifikaci	0	14	0	184
uchazeči a zájemci, kteří zahájili zvolenou rekvalifikaci - ESF ¹⁾	80	0	288	666
uchazeči a zájemci, kteří zahájili zvolenou rekvalifikaci - NPO ²⁾	-	18	-	66
NPO - Digitální vzdělávání (dle §106 ZoZ)				
Uchazeči a zájemci, kteří zahájili Digitální vzdělávání ²⁾	-	0	-	2
Osoby podpořené v rámci APZ celkem	741	620	963	1341

1) financováno převážně z Evropského sociálního fondu

2) financováno převážně z Národního plánu obnovy

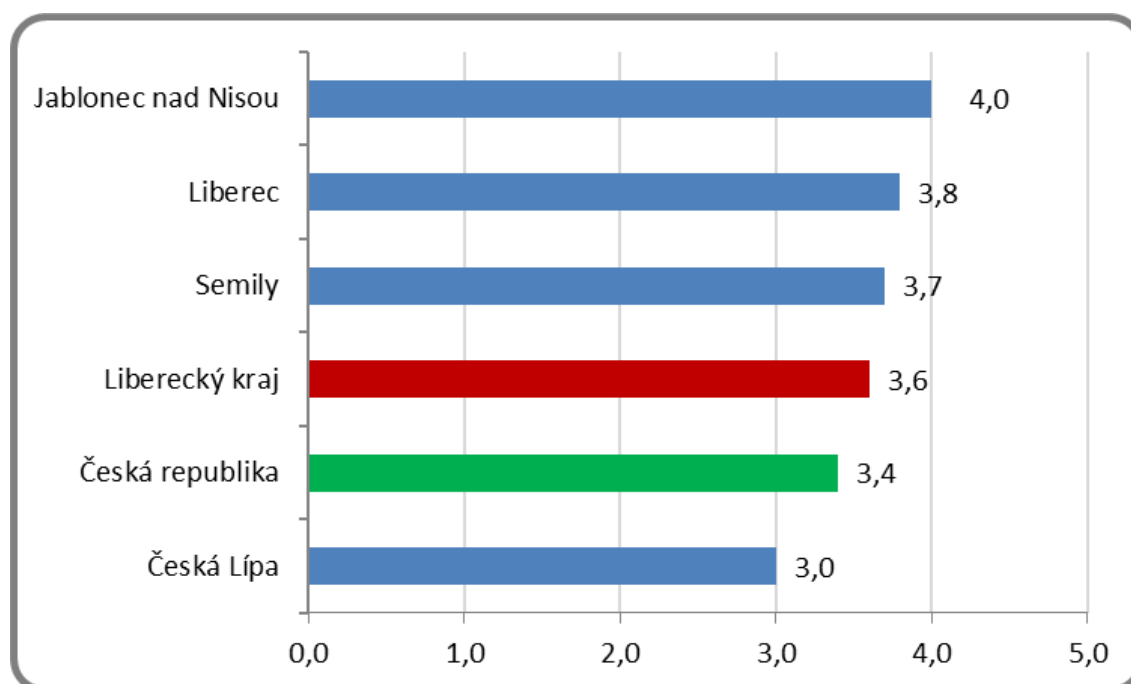
Podrobnější statistické údaje o nástrojích APZ naleznete na stránkách Integrovaného portálu MPSV, v měsíčních statistikách nezaměstnanosti: <https://www.mpsv.cz/web/cz/mesicni>

3. MAPA – Podíl nezaměstnaných v okresech kraje (mapa kraje)



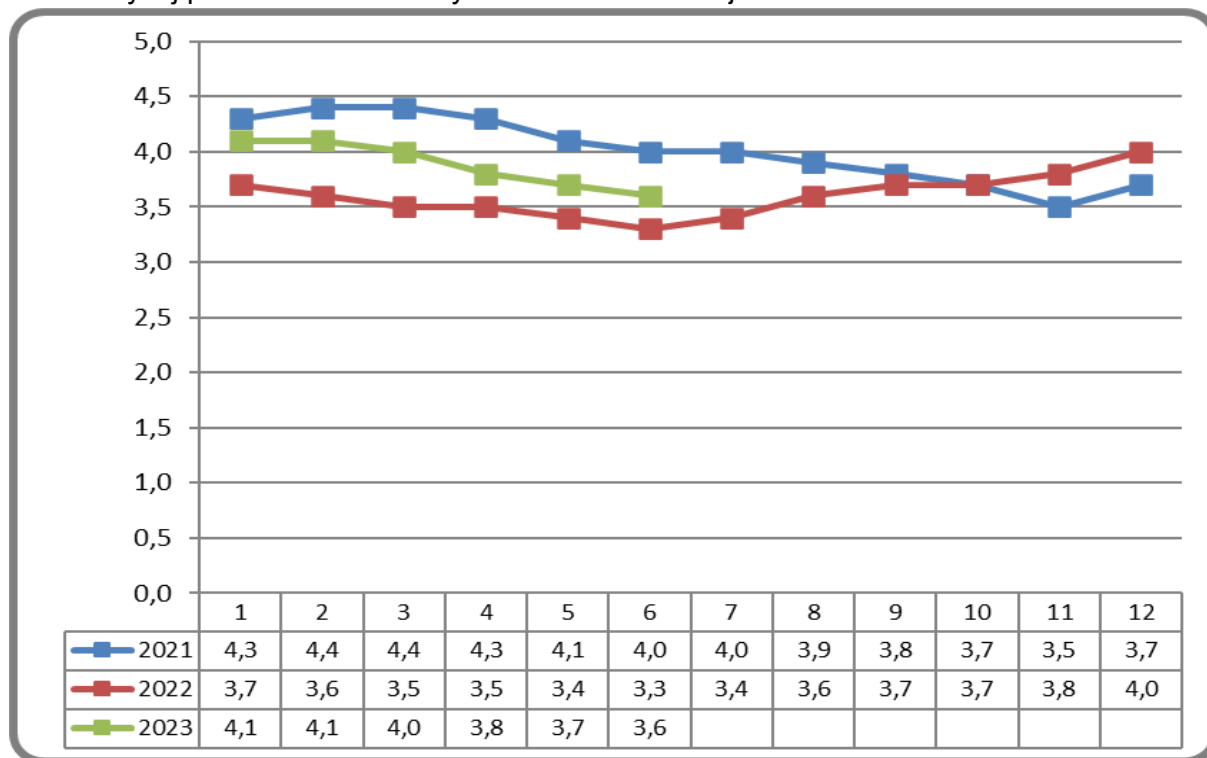
4. GRAFY

Graf 1: Podíl nezaměstnaných osob v okresech Libereckého kraje a v ČR k 30.6.2023

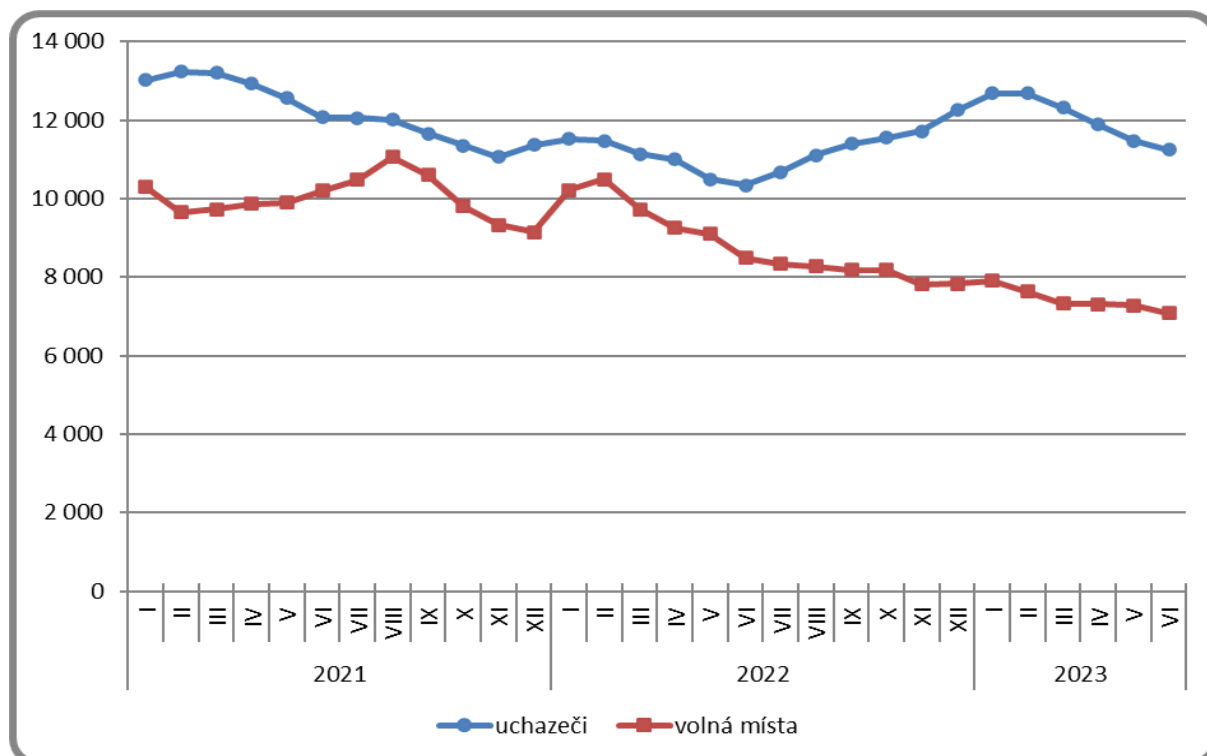




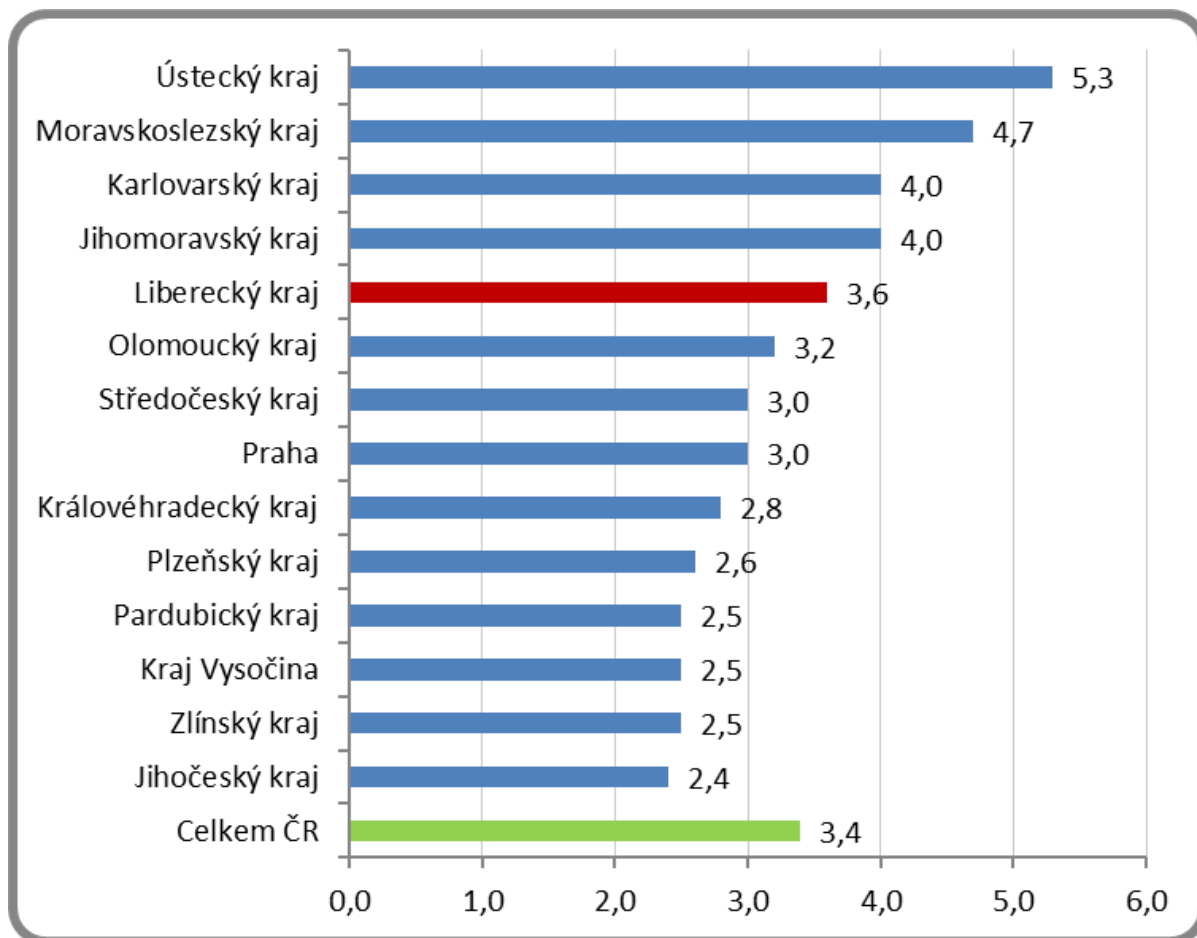
Graf 2: Vývoj podílu nezaměstnaných v Libereckém kraji v letech 2021–2023 v %



Graf 3: Vývoj počtu uchazečů a volných míst v Libereckém kraji v letech 2021–2023



Graf 4: Podíl nezaměstnaných osob v jednotlivých krajích ČR k 30.6.2023 v %





4. Tabulka seříděných okresů k 30.6.2023 (z celorepublikové statistiky)

SEŘÍDĚNÍ OKRESŮ k 30. červnu 2023					
	PNO v %		mezimés. přírůst/ úbytek nezam. v %		počet uchazečů na 1 VPM
Karviná	8,1	Ústí nad Labem	1,1	Karviná	10,2
Most	6,8	Praha-západ	0,9	Bruntál	4,9
Chomutov	6,2	Žďár nad Sázavou	0,8	Most	4,5
Ústí nad Labem	5,7	Kutná Hora	0,7	Ústí nad Labem	3,3
Bruntál	5,7	Tachov	0,5	Děčín	3,3
Louny	5,6	Vyškov	0,4	Louny	3,3
Brno-město	5,1	Louny	0,3	Sokolov	3,2
Ostrava-město	5,0	Hradec Králové	0,2	Opava	2,9
Děčín	4,9	Rakovník	0,0	Hodonín	2,9
Hodonín	4,8	Písek	-0,1	Jeseník	2,8
Znojmo	4,6	Šumperk	-0,3	Jablonec nad Nisou	2,8
Teplice	4,6	Zlín	-0,3	Žďár nad Sázavou	2,7
Sokolov	4,6	Mladá Boleslav	-0,3	Ostrava-město	2,7
Kladno	4,5	Mělník	-0,3	Blansko	2,3
Mělník	4,3	Nymburk	-0,4	Znojmo	2,2
Karlovy Vary	4,2	Plzeň-město	-0,4	Přerov	2,2
Nymburk	4,0	Rokycany	-0,5	Litoměřice	2,2
Jeseník	4,0	Chomutov	-0,5	Karlovy Vary	2,1
Příbram	4,0	Frydek-Místek	-0,5	Šumperk	2,1
Jablonec nad Nisou	4,0	Kolín	-0,6	Frydek-Místek	2,0
Přerov	3,9	Olomouc	-0,6	Strakonice	2,0
Kolín	3,9	Brno-město	-0,8	Teplice	1,9
Liberec	3,8	Jihlava	-0,9	Kroměříž	1,9
Náchod	3,7	Pardubice	-0,9	Třebíč	1,8
Semily	3,7	Břeclav	-1,0	Česká Lípa	1,8
Český Krumlov	3,5	území Hlavního města Prahy	-1,1	Trutnov	1,8
Šumperk	3,4	Blansko	-1,1	Chomutov	1,7
Litoměřice	3,3	Kladno	-1,2	Břeclav	1,7
Beroun	3,3	Most	-1,2	Náchod	1,5
Trutnov	3,3	Brno-venkov	-1,3	Jindřichův Hradec	1,5
Rokycany	3,2	Ostrava-město	-1,3	Olomouc	1,5
Blansko	3,1	Jablonec nad Nisou	-1,3	Uherské Hradiště	1,5
Frydek-Místek	3,1	Vsetín	-1,4	Liberec	1,4
Cheb	3,1	Domažlice	-1,4	Vsetín	1,3
Kutná Hora	3,0	Semily	-1,4	Kladno	1,3
Vsetín	3,0	Opava	-1,5	Prostějov	1,2
Olomouc	3,0	Třebíč	-1,6	Semily	1,2
Česká Lípa	3,0	Klatovy	-1,6	Nový Jičín	1,2
Tachov	3,0	Trutnov	-1,7	Brno-město	1,1
území Hlavního města Prahy	3,0	Praha-východ	-1,7	Příbram	1,1
Hradec Králové	2,9	Kroměříž	-1,7	Havlíčkův Brod	1,0
Třebíč	2,9	Pelhřimov	-1,8	Kutná Hora	1,0
Břeclav	2,9	Děčín	-2,1	Vyškov	1,0
Brno-venkov	2,8	Liberec	-2,2	Nymburk	1,0
Žďár nad Sázavou	2,8	Cheb	-2,2	Rokycany	0,9
Pardubice	2,8	Ústí nad Orlicí	-2,3	Svitavy	0,8
Tábor	2,8	Karviná	-2,3	Rakovník	0,8
Rakovník	2,8	Nový Jičín	-2,3	Brno-venkov	0,8
Nový Jičín	2,7	Beroun	-2,3	České Budějovice	0,8
Plzeň-sever	2,7	Česká Lípa	-2,4	Plzeň-sever	0,8
Opava	2,7	Strakonice	-2,4	Chrudim	0,7
Plzeň-město	2,7	Příbram	-2,4	Jihlava	0,7
Svitavy	2,7	Sokolov	-2,4	Hradec Králové	0,7
Kroměříž	2,7	Bruntál	-2,5	Zlín	0,7
Uherské Hradiště	2,6	Teplice	-2,6	Tábor	0,7
Jihlava	2,5	Rychnov nad Kněžnou	-2,6	Písek	0,7
Domažlice	2,5	Plzeň-sever	-2,6	Klatovy	0,7
Klatovy	2,4	Svitavy	-2,8	Jičín	0,7
Mladá Boleslav	2,4	Benešov	-2,9	Kolín	0,7
Vyškov	2,4	Přerov	-2,9	Prachatice	0,6
Strakonice	2,4	Hodonín	-3,0	Ústí nad Orlicí	0,6
Havlíčkův Brod	2,4	Český Krumlov	-3,0	Cheb	0,5
Prachatice	2,3	Havlíčkův Brod	-3,2	Rychnov nad Kněžnou	0,5
Ústí nad Orlicí	2,3	Litoměřice	-3,2	Mělník	0,5
České Budějovice	2,3	Náchod	-3,3	Pardubice	0,5
Písek	2,3	Plzeň-jih	-3,6	Plzeň-město	0,5
Chrudim	2,3	Karlovy Vary	-3,6	Beroun	0,5
Prostějov	2,1	České Budějovice	-3,7	Domažlice	0,5
Zlín	1,9	Tábor	-3,7	Český Krumlov	0,5
Jičín	1,8	Prachatice	-3,9	Benešov	0,4
Jindřichův Hradec	1,8	Jičín	-4,2	Plzeň-jih	0,4
Rychnov nad Kněžnou	1,8	Prostějov	-4,2	Tachov	0,4
Benešov	1,7	Znojmo	-4,7	Pelhřimov	0,3
Plzeň-jih	1,7	Chrudim	-5,0	území Hlavního města Prahy	0,3
Praha-západ	1,6	Jeseník	-5,3	Praha-západ	0,3
Praha-východ	1,5	Uherské Hradiště	-5,3	Mladá Boleslav	0,2
Pelhřimov	1,5	Jindřichův Hradec	-5,9	Praha-východ	0,2
Celkem ČR	3,4	Celkem ČR	-1,6	Celkem ČR	0,9