



Úřad práce ČR

Krajská pobočka Úřadu práce ČR v Liberci

Měsíční statistická zpráva

Červenec 2023

Zprávu předkládá:

Bc. Marcela Ottová

ředitelka odboru zaměstnanosti a EU

<https://www.uradprace.cz/web/cz/statistiky-lbk>

Liberec 2023



Informace o nezaměstnanosti v Libereckém kraji k 31.7.2023

V červenci se zvýšil celkový počet uchazečů o zaměstnání na 11 559, počet hlášených volných pracovních míst klesl na 6 960 a podíl nezaměstnaných osob vzrostl na 3,7 %.

K 31.7.2023 evidoval Úřad práce ČR (ÚP ČR), Krajská pobočka v Liberci celkem 11 559 uchazečů o zaměstnání. Jejich počet byl o 307 vyšší než na konci předchozího měsíce, ve srovnání se stejným obdobím minulého roku je vyšší o 878 osob. Z tohoto počtu bylo 10 239 dosažitelných uchazečů o zaměstnání ve věku 15-64 let. Bylo to o 335 více než na konci předchozího měsíce. Ve srovnání se stejným obdobím minulého roku byl jejich počet vyšší o 764 osob.

V průběhu měsíce bylo nově zaevidováno 1 603 osob. Ve srovnání s minulým měsícem to bylo více o 111 osob a v porovnání se stejným obdobím předchozího roku došlo k nárůstu o 42 osob.

Z evidence během měsíce odešlo celkem 1 296 uchazečů (ukončená evidence, vyřazení uchazeči). Bylo to o 417 osob méně než v předchozím měsíci a o 72 více, než ve stejném měsíci minulého roku. Do zaměstnání z nich ve sledovaném měsíci nastoupilo 729, tj. o 363 méně než v předchozím měsíci a o 6 více než ve stejném měsíci minulého roku, 337 uchazečů o zaměstnání bylo umístěno prostřednictvím úřadu práce, tj. o 146 méně než v předchozím měsíci a o 93 více než ve stejném období minulého roku, 567 uchazečů bylo vyřazeno bez umístění.

Meziměsíční nárůst nezaměstnaných byl zaznamenán ve všech okresech Libereckého kraje – Liberec (1,7 %), Jablonec nad Nisou (2,2 %), Česká Lípa (4,3 %) a Semily (4,4 %).

Ke konci měsíce bylo evidováno na ÚP ČR, Krajské pobočce v Liberci 6 710 žen. Jejich podíl na celkovém počtu uchazečů činil 58,1 %. V evidenci bylo 1 680 osob se zdravotním postižením, což představovalo 14,5 % z celkového počtu nezaměstnaných.

Ke konci tohoto měsíce bylo evidováno 475 absolventů škol všech stupňů vzdělání a mladistvých, jejich počet byl stejný jako v minulém měsíci a ve srovnání se stejným měsícem minulého roku vzrostl o 35 osob. Na celkové nezaměstnanosti se podíleli 4,1 %.

Podporu v nezaměstnanosti pobíralo 3 512 uchazečů o zaměstnání, tj. 30,4 % všech uchazečů vedených v evidenci.

Podíl nezaměstnaných osob, tj. počet dosažitelných uchazečů o zaměstnání ve věku 15–64 let k obyvatelstvu stejného věku, vzrostl k 31.7.2023 na 3,7 %.



Podíl nezaměstnaných stejný nebo vyšší, než republikový průměr vykázaly 3 okresy, nejvyšší byl v okrese Jablonec nad Nisou (4,1 %). Nejnižší podíl nezaměstnaných byl zaznamenán v okrese Česká Lípa (3,1 %).

Podíl nezaměstnaných žen meziměsíčně vzrostl na 4,5 %, podíl nezaměstnaných mužů zůstal na 3,0 %.

Kraj evidoval k 31.7.2023 celkem 6 960 volných pracovních míst. Jejich počet byl o 119 nižší než v předchozím měsíci a o 1 375 nižší než ve stejném měsíci minulého roku. Na jedno volné pracovní místo připadalo v průměru 1,7 uchazeče, z toho nejvíce v okrese Jablonec nad Nisou (2,9). Z celkového počtu nahlášených volných míst bylo 425 vhodných pro osoby se zdravotním postižením (OZP), na jedno volné pracovní místo připadalo 4,0 OZP. Volných pracovních míst pro absolventy a mladistvé bylo registrováno 1 502, na jedno volné místo připadalo 0,3 uchazečů této kategorie. Z celkového počtu volných pracovních míst bylo 2 494 míst bez příznaku „pro cizince“. Na dalších 4 466 pozic pak mohli zaměstnavatelé přijímat také pracovníky ze zahraničí.

V rámci aktivní politiky zaměstnanosti (APZ) bylo od počátku roku 2023 prostřednictvím příspěvků APZ podpořeno 1 432 osob, z toho bylo zařazeno 999 osob do rekvalifikačních kurzů.

Nejčastějšími obory činností, které byly v tomto měsíci podpořeny prostřednictvím SÚPM – SVČ, byly činnosti v oboru pokrývačství, tesařství

Informace o vývoji nezaměstnanosti v ČR v elektronické formě jsou zveřejněny na internetové adrese <https://www.mpsv.cz/web/cz/mesicni>.



1. Základní charakteristika vývoje nezaměstnanosti a volných pracovních míst v Libereckém kraji

Tabulka č. 1 - Vývoj nezaměstnanosti

ukazatel (celkový počet)		stav k		
		31.7.2022	30.6.2023	31.7.2023
evidovaní uchazeči o zaměstnání		10 681	11 252	11 559
- z toho	ženy	6 101	6 426	6 710
	absolventi a mladiství	440	475	475
	uchazeči se zdravotním postižením	1 632	1 648	1 680
uchazeči s nárokem na PvN		3 775	3 229	3 512
podíl nezaměstnaných osob v %		3,4	3,6	3,7
volná pracovní místa		8 335	7 079	6 960
počet uchazečů na 1 volné pracovní místo		1,3	1,6	1,7

Tabulka č. 2 - Tok nezaměstnanosti

Ukazatel	Počet uchazečů ve sledovaném měsíci		
	červenec 2022	červen 2023	červenec 2023
nově evidovaní uchazeči o zaměstnání	1 561	1 492	1 603
uchazeči s ukončenou evidencí a vyřazení	1 224	1 713	1 296
- z toho umístění celkem	723	1 092	729
- z toho umístění úřadem práce	244	483	337

Tabulka č. 3. – Nezaměstnanost v okresech k 31.7.2023

Okres	Počet nezaměstnaných		Volná pracovní místa	Počet uchazečů na 1 VPM	Podíl nezaměstnaných osob [%]
	Celkem	z toho ženy			
Česká Lípa	2 291	1 281	1 263	1,8	3,1%
Jablonec nad Nisou	2 540	1 488	889	2,9	4,1%
Liberec	4 909	2 879	3 375	1,5	3,8%
Semily	1 819	1 062	1 433	1,3	3,8%
Liberecký kraj	11 559	6 710	6 960	1,7	3,7%
Česká republika	258 933	146 142	285 627	0,9	3,5%



2. Vybrané nástroje aktivní politiky zaměstnanosti v Libereckém kraji

Tabulka č. 4 – Osoby podpořené v rámci APZ a rekvalifikace uchazečů a zájemců o zaměstnání

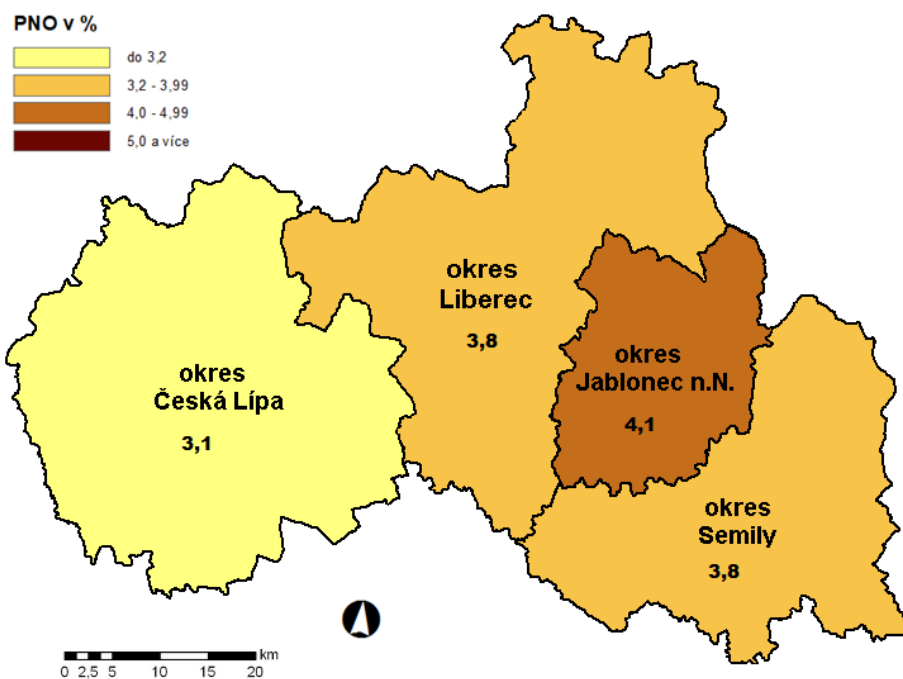
ukazatel (celkový počet)	Stav k		Celkem od počátku roku do	
	31.7.2022	31.7.2023	31.7.2022	31.7.2023
osoby podpořené v rámci APZ				
veřejně prospěšné práce (VPP)	264	172	274	163
veřejně prospěšné práce (VPP) - ESF ¹⁾	129	210	130	162
společensky účelná prac. místa (SÚPM)	2	10	2	10
společensky účelná prac. místa (SÚPM) - ESF ¹⁾	97	35	101	65
SÚPM - samostatně výděleč. činnost (SVČ)	92	73	18	18
SÚPM - samostatně výděleč. činnost (SVČ) - ESF ¹⁾	0	0	0	0
zřízení prac. místa pro OZP (bez SVČ)	34	39	10	12
zřízení prac. místa pro OZP - SVČ	2	1	0	0
vytvořená pracovní místa (NIP)	35	0	39	24
ostatní nástroje APZ	33	23	67	54
rekvalifikace uchazečů a zájemců o zaměstnání				
uchazeči a zájemci zařazení do rekvalifikací	0	0	8	0
uchazeči a zájemci zařazení do rekvalifikací - ESF ¹⁾	0	0	100	18
uchazeči a zájemci zařazení do rekvalifikací - NPO ²⁾	-	0	-	0
uchazeči a zájemci, kteří zahájili zvolenou rekvalifikaci	0	34	0	218
uchazeči a zájemci, kteří zahájili zvolenou rekvalifikaci - ESF ¹⁾	73	0	313	688
uchazeči a zájemci, kteří zahájili zvolenou rekvalifikaci - NPO ²⁾	-	12	-	75
NPO - Digitální vzdělávání (dle §106 ZoZ)				
Uchazeči a zájemci, kteří zahájili Digitální vzdělávání ²⁾	-	0	-	7
Osoby podpořené v rámci APZ celkem	761	609	1 278	1 432

1) financováno převážně z Evropského sociálního fondu

2) financováno převážně z Národního plánu obnovy

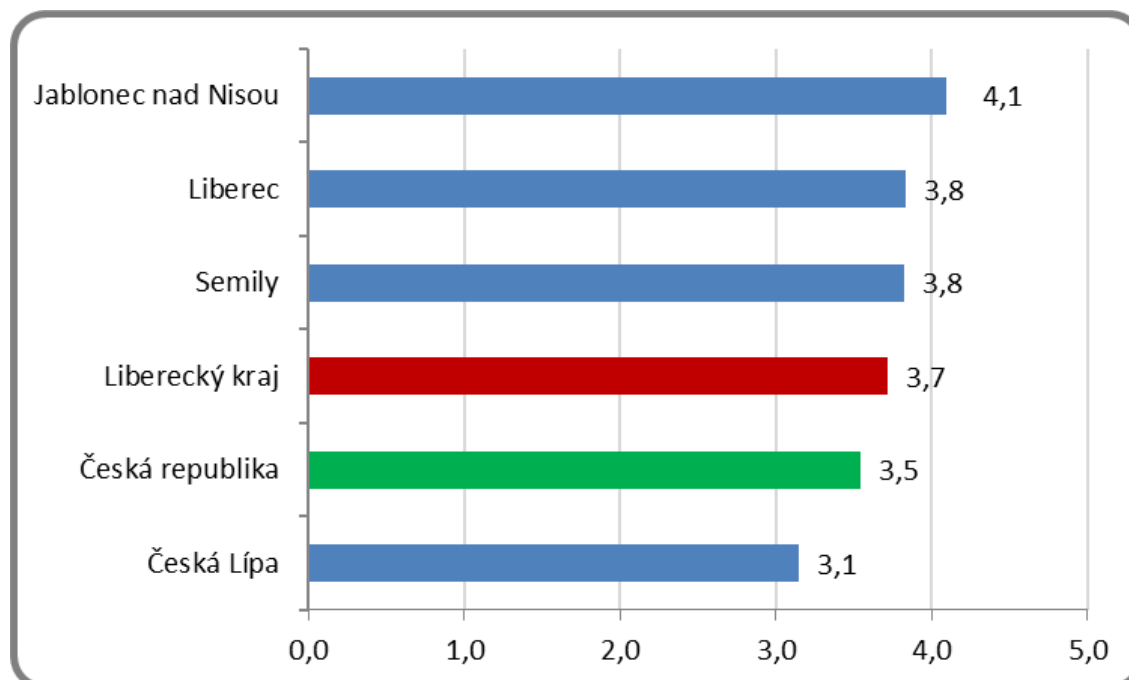
Podrobnější statistické údaje o nástrojích APZ naleznete na stránkách Integrovaného portálu MPSV, v měsíčních statistikách nezaměstnanosti: <https://www.mpsv.cz/web/cz/mesicni>

3. MAPA – Podíl nezaměstnaných v okresech kraje (mapa kraje)



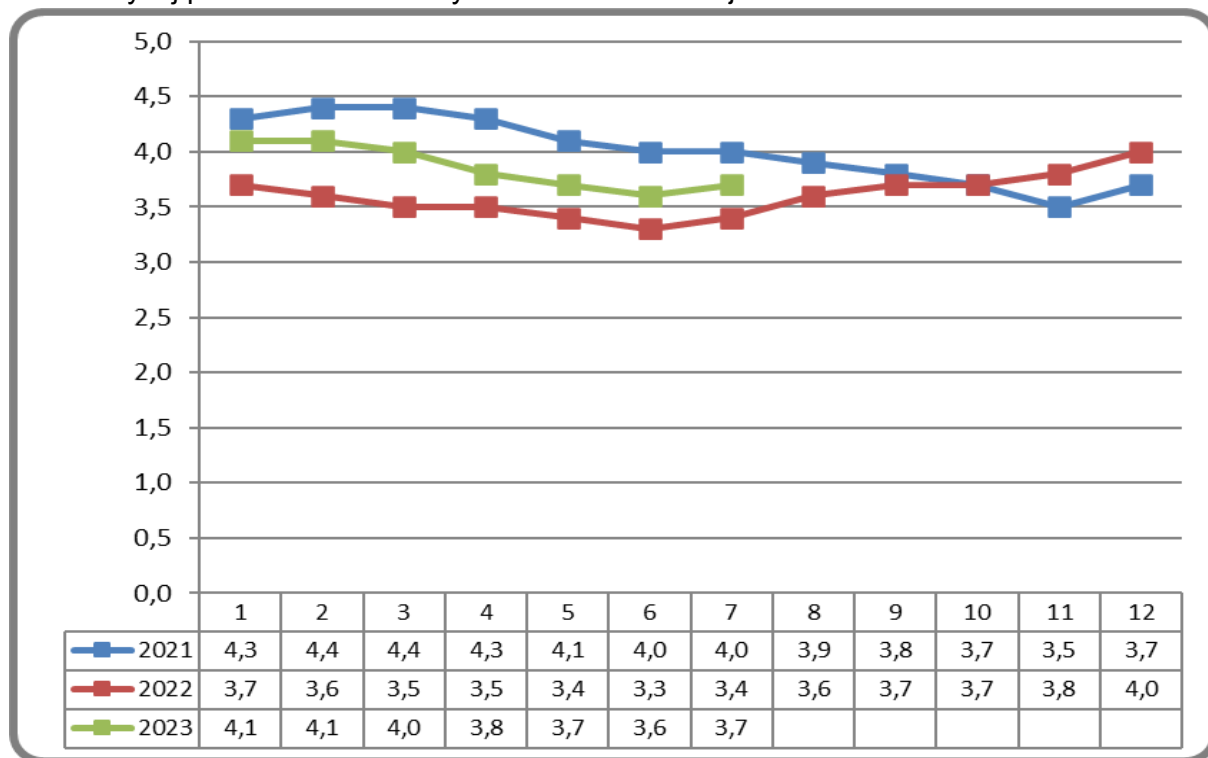
4. GRAFY

Graf 1: Podíl nezaměstnaných osob v okresech Libereckého kraje a v ČR k 31.7.2023

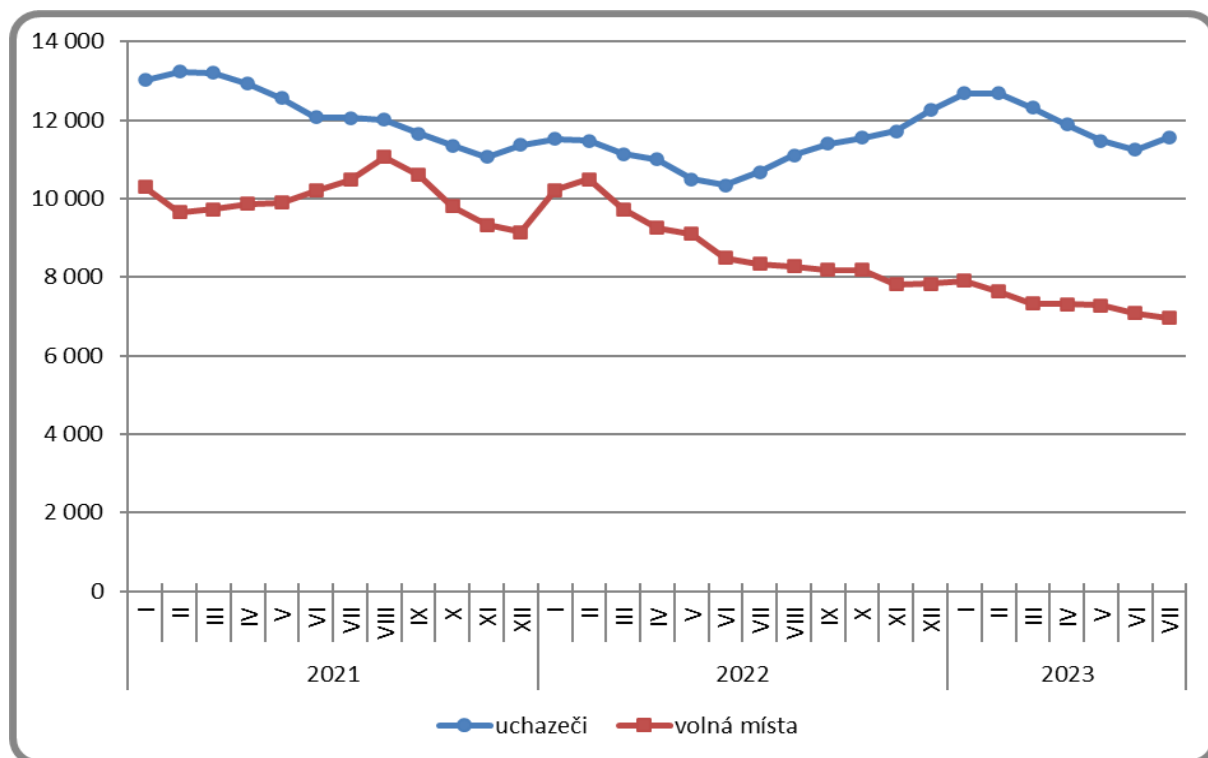




Graf 2: Vývoj podílu nezaměstnaných v Libereckém kraji v letech 2021–2023 v %

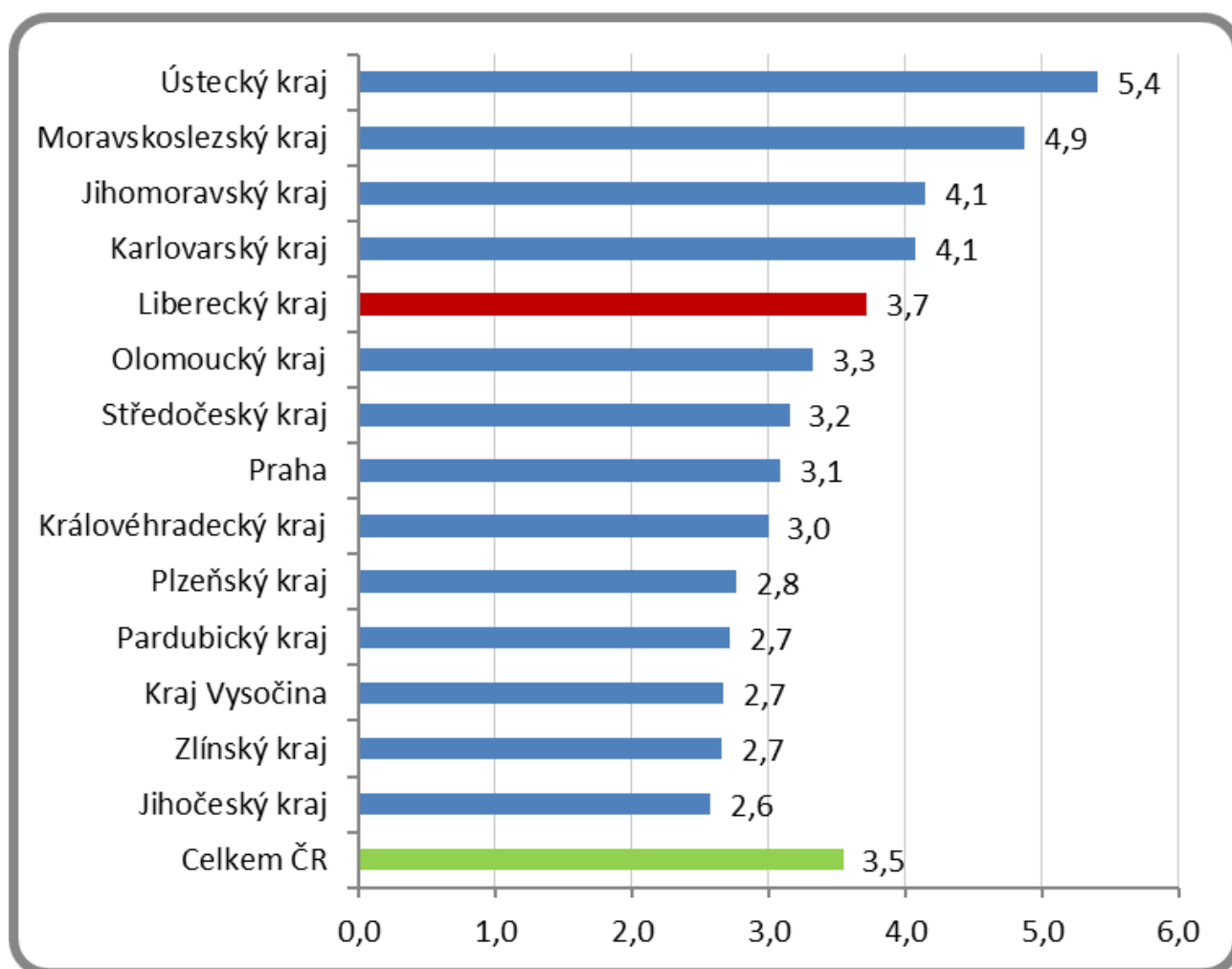


Graf 3: Vývoj počtu uchazečů a volných míst v Libereckém kraji v letech 2021–2023





Graf 4: Podíl nezaměstnaných osob v jednotlivých krajích ČR k 31.7.2023 v %





4. Tabulka seříděných okresů k 31.7.2023 (z celorepublikové statistiky)

SEŘÍDĚNÍ OKRESŮ k 31. červenci 2023					
	PNO v %		meziměs. přírůst./ úbytek nezam. v %		počet uchazečů na 1 VPM
Karviná	8,2	Zlín	10,6	Karviná	10,2
Most	7,1	Chrudim	9,5	Bruntál	5,1
Chomutov	6,4	Rychnov nad Kněžnou	9,5	Most	4,4
Bruntál	5,9	Pelhřimov	9,4	Ústí nad Labem	3,6
Ústí nad Labem	5,8	Klatovy	8,2	Děčín	3,4
Louny	5,8	Jihlava	7,5	Opava	3,2
Brno-město	5,3	Jindřichův Hradec	7,4	Louny	3,2
Ostrava-město	5,1	Prostějov	7,1	Jeseník	3,2
Děčín	4,9	Uherské Hradiště	6,7	Hodonín	3,1
Hodonín	4,9	Brno-venkov	6,5	Sokolov	3,1
Sokolov	4,7	Praha-východ	6,4	Žďár nad Sázavou	3,0
Znojmo	4,7	Benešov	6,4	Jablonec nad Nisou	2,9
Teplice	4,7	Tachov	6,4	Ostrava-město	2,7
Kladno	4,6	Tábor	6,3	Blansko	2,5
Mělník	4,5	Jičín	6,3	Litoměřice	2,5
Karlovy Vary	4,3	Praha-západ	6,2	Znojmo	2,3
Příbram	4,2	Ústí nad Orlicí	6,1	Šumperk	2,3
Nymburk	4,2	Havlíčkův Brod	6,1	Karlovy Vary	2,1
Jeseník	4,1	Blansko	5,9	Frydek-Místek	2,1
Kolín	4,1	Plzeň-město	5,9	Strakonice	2,1
Jablonec nad Nisou	4,1	Domažlice	5,9	Kroměříž	2,0
Přerov	4,1	České Budějovice	5,9	Třebíč	1,9
Náchod	3,8	Svitavy	5,8	Česká Lípa	1,8
Liberec	3,8	Strakonice	5,8	Trutnov	1,8
Semily	3,8	Nový Jičín	5,7	Teplice	1,8
Český Krumlov	3,6	Břeclav	5,6	Chomutov	1,8
Šumperk	3,6	Šumperk	5,2	Břeclav	1,8
Beroun	3,5	Opava	5,2	Náchod	1,6
Litoměřice	3,5	Frydek-Místek	5,2	Olomouc	1,6
Trutnov	3,5	Plzeň-jih	5,0	Uherské Hradiště	1,6
Rokycany	3,4	Kolín	4,7	Jindřichův Hradec	1,5
Blansko	3,4	Litoměřice	4,6	Liberec	1,5
Frydek-Místek	3,3	Pardubice	4,6	Kladno	1,4
Tachov	3,2	Beroun	4,5	Přerov	1,4
Cheb	3,2	Písek	4,5	Prostějov	1,4
Kutná Hora	3,2	Semily	4,4	Vsetín	1,3
Česká Lípa	3,1	Třebíč	4,4	Nový Jičín	1,3
Olomouc	3,1	Kroměříž	4,4	Semily	1,3
Vsetín	3,1	Česká Lípa	4,3	Havlíčkův Brod	1,2
území Hlavního města Prahy	3,1	Rakovník	4,3	Příbram	1,1
Hradec Králové	3,1	Příbram	4,2	Brno-město	1,1
Třebíč	3,1	Mělník	4,1	Vyškov	1,0
Břeclav	3,1	Hradec Králové	4,1	Kutná Hora	1,0
Brno-venkov	3,0	Vyškov	4,1	Rokycany	1,0
Nový Jičín	3,0	Olomouc	4,1	Nymburk	1,0
Tábor	2,9	Trutnov	4,0	Brno-venkov	0,9
Pardubice	2,9	území Hlavního města Prahy	3,7	České Budějovice	0,9
Žďár nad Sázavou	2,9	Žďár nad Sázavou	3,6	Rakovník	0,9
Rakovník	2,9	Rokycany	3,4	Svitavy	0,9
Plzeň-město	2,9	Brno-město	3,2	Chrudim	0,8
Opava	2,9	Most	3,2	Jihlava	0,8
Svitavy	2,9	Sokolov	2,9	Zlín	0,8
Plzeň-sever	2,8	Cheb	2,5	Tábor	0,8
Kroměříž	2,8	Nymburk	2,5	Plzeň-sever	0,8
Uherské Hradiště	2,8	Vsetín	2,5	Písek	0,7
Jihlava	2,8	Mladá Boleslav	2,5	Klatovy	0,7
Domažlice	2,7	Český Krumlov	2,5	Jičín	0,7
Klatovy	2,7	Kutná Hora	2,3	Kolín	0,7
Chrudim	2,6	Jablonec nad Nisou	2,2	Hradec Králové	0,7
Strakonice	2,6	Plzeň-sever	2,2	Ústí nad Orlicí	0,6
Vyškov	2,5	Přerov	2,2	Prachatice	0,6
Havlíčkův Brod	2,5	Louny	2,2	Rychnov nad Kněžnou	0,6
Ústí nad Orlicí	2,5	Kladno	2,1	Cheb	0,5
Mladá Boleslav	2,5	Chomutov	2,1	Mělník	0,5
České Budějovice	2,5	Náchod	1,9	Pardubice	0,5
Písek	2,4	Hodonín	1,9	Plzeň-město	0,5
Prachatice	2,3	Ostrava-město	1,8	Domažlice	0,5
Prostějov	2,3	Bruntál	1,7	Beroun	0,5
Zlín	2,1	Liberec	1,7	Český Krumlov	0,5
Rychnov nad Kněžnou	2,0	Jeseník	1,6	Benešov	0,4
Jičín	2,0	Karlovy Vary	1,5	Plzeň-jih	0,4
Jindřichův Hradec	1,9	Teplice	1,3	Tachov	0,4
Benešov	1,9	Znojmo	1,2	Pelhřimov	0,4
Plzeň-jih	1,8	Karviná	1,2	území Hlavního města Prahy	0,3
Praha-západ	1,7	Ústí nad Labem	0,9	Praha-východ	0,3
Pelhřimov	1,7	Děčín	0,7	Praha-západ	0,3
Praha-východ	1,6	Prachatice	-0,2	Mladá Boleslav	0,2
Celkem ČR	3,5	Celkem ČR	3,7	Celkem ČR	0,9