



# Úřad práce ČR

Krajská pobočka Úřadu práce ČR v Liberci

**Měsíční statistická zpráva**

**Září 2023**

Zprávu předkládá:

**Bc. Marcela Ottová**

ředitelka odboru zaměstnanosti a EU

<https://www.uradprace.cz/web/cz/statistiky-lbk>

**Liberec 2023**



## Informace o nezaměstnanosti v Libereckém kraji k 30. 9. 2023

**V září se zvýšil celkový počet uchazečů o zaměstnání na 11 689, počet hlášených volných pracovních míst klesl na 6 651 a podíl nezaměstnaných osob vzrostl na 3,8 %.**

K 30. 9. 2023 evidoval Úřad práce ČR (ÚP ČR), Krajská pobočka v Liberci celkem 11 689 uchazečů o zaměstnání. Jejich počet byl o 92 vyšší než na konci předchozího měsíce, ve srovnání se stejným obdobím minulého roku je vyšší o 284 osob. Z tohoto počtu bylo 10 379 dosažitelných uchazečů o zaměstnání ve věku 15-64 let. Bylo to o 74 více než na konci předchozího měsíce. Ve srovnání se stejným obdobím minulého roku byl jejich počet vyšší o 245 osob.

V průběhu měsíce bylo nově zaevidováno 2 207 osob. Ve srovnání s minulým měsícem to bylo méně o 671 osob a v porovnání se stejným obdobím předchozího roku došlo k poklesu o 143 osob. Z evidence během měsíce odešlo celkem 2 115 uchazečů (ukončená evidence, vyřazení uchazeči). Bylo to o 617 osob více než v předchozím měsíci a o 59 více, než ve stejném měsíci minulého roku. Do zaměstnání z nich ve sledovaném měsíci nastoupilo 1 326, tj. o 465 více než v předchozím měsíci a o 10 více než ve stejném měsíci minulého roku, 609 uchazečů o zaměstnání bylo umístěno prostřednictvím úřadu práce, tj. o 251 více než v předchozím měsíci a o 255 více než ve stejném období minulého roku, 789 uchazečů bylo vyřazeno bez umístění.

Meziměsíční nárůst nezaměstnaných byl zaznamenán ve třech okresech Libereckého kraje –Česká Lípa (3,8 %), Semily (0,4 %) a Liberec (0,2 %). Pokles byl zaznamenán v okrese Jablonec nad Nisou (-0,5 %).

Ke konci měsíce bylo evidováno na ÚP ČR, Krajské pobočce v Liberci 6 701 žen. Jejich podíl na celkovém počtu uchazečů činil 57,3 %. V evidenci bylo 1 632 osob se zdravotním postižením, což představovalo 14,0 % z celkového počtu nezaměstnaných.

Ke konci tohoto měsíce bylo evidováno 742 absolventů škol všech stupňů vzdělání a mladistvých, jejich počet byl o 222 vyšší jak v minulém měsíci a ve srovnání se stejným měsícem minulého roku vzrostl o 73 osob. Na celkové nezaměstnanosti se podíleli 6,3 %.

Podporu v nezaměstnanosti pobíralo 3 495 uchazečů o zaměstnání, tj. 29,9 % všech uchazečů vedených v evidenci.

Podíl nezaměstnaných osob, tj. počet dosažitelných uchazečů o zaměstnání ve věku 15–64 let k obyvatelstvu stejného věku, vzrostl k 30. 9. 2023 na 3,8 %.



Podíl nezaměstnaných stejný nebo vyšší, než republikový průměr vykázaly 3 okresy, nejvyšší byl v okrese Jablonec nad Nisou (4,0 %). Nejnižší podíl nezaměstnaných byl zaznamenán v okrese Česká Lípa (3,3 %).

Podíl nezaměstnaných žen meziměsíčně zůstal na 4,5 %, podíl nezaměstnaných mužů vzrostl na 3,1 %.

Kraj evidoval k 30. 9. 2023 celkem 6 651 volných pracovních míst. Jejich počet byl o 56 nižší než v předchozím měsíci a o 1 535 nižší než ve stejném měsíci minulého roku. Na jedno volné pracovní místo připadalo v průměru 1,8 uchazeče, z toho nejvíce v okrese Jablonec nad Nisou (3,0). Z celkového počtu nahlášených volných míst bylo 329 vhodných pro osoby se zdravotním postižením (OZP), na jedno volné pracovní místo připadalo 5,0 OZP. Volných pracovních míst vhodných také pro absolventy a mladistvé bylo registrováno 1 396, na jedno volné místo připadalo 0,5 uchazečů této kategorie. Z celkového počtu volných pracovních míst bylo 2 320 míst bez příznaku „pro cizince“. Na dalších 4 331 pozic pak mohli zaměstnavatelé přijímat také pracovníky ze zahraničí.

V rámci aktivní politiky zaměstnanosti (APZ) bylo od počátku roku 2023 prostřednictvím příspěvků APZ podpořeno 1 559 osob, z toho bylo zařazeno 1 111 osob do rekvalifikačních kurzů.

Nejčastějšími obory činností, které byly v tomto měsíci podpořeny prostřednictvím SÚPM – SVČ, byly činnosti v oboru kosmetika.

Informace o vývoji nezaměstnanosti v ČR v elektronické formě jsou zveřejněny na internetové adrese <https://www.mpsv.cz/web/cz/mesicni>.



## 1. Základní charakteristika vývoje nezaměstnanosti a volných pracovních míst v Libereckém kraji

Tabulka č. 1 - Vývoj nezaměstnanosti

ukazatel (celkový počet)		stav k		
		30. 9. 2022	31. 8. 2023	30. 9. 2023
evidovaní uchazeči o zaměstnání		11 405	11 597	<b>11 689</b>
- z toho	ženy	6 664	6 781	<b>6 701</b>
	absolventi a mladiství	669	520	<b>742</b>
	uchazeči se zdravotním postižením	1 668	1 671	<b>1 632</b>
uchazeči s nárokem na Pvn		3 622	3 634	<b>3 495</b>
podíl nezaměstnaných osob v %		3,7	3,7	<b>3,8</b>
volná pracovní místa		8 186	6 707	<b>6 651</b>
počet uchazečů na 1 volné pracovní místo		1,4	1,7	<b>1,8</b>

Tabulka č. 2 - Tok nezaměstnanosti

Ukazatel	Počet uchazečů ve sledovaném měsíci		
	září 2022	srpen 2023	září 2023
nově evidovaní uchazeči o zaměstnání	2 350	1 536	<b>2 207</b>
uchazeči s ukončenou evidencí a vyřazení	2 056	1 498	<b>2 115</b>
- z toho umístění celkem	1 316	861	<b>1 326</b>
- z toho umístění úřadem práce	354	358	<b>609</b>

Tabulka č. 3. – Nezaměstnanost v okresech k 30. 9. 2023

Okres	Počet nezaměstnaných		Volná pracovní místa	Počet uchazečů na 1 VPM	Podíl nezaměstnaných osob [%]
	Celkem	z toho ženy			
Česká Lípa	2 393	1 348	1 254	1,9	3,3%
Jablonec nad Nisou	2 516	1 463	843	3,0	4,0%
Liberec	4 967	2 887	3 272	1,5	3,9%
Semily	1 813	1 003	1 282	1,4	3,8%
Liberecký kraj	11 689	6 701	6 651	1,8	3,8%
Česká republika	263 020	146 735	281 995	0,9	3,6%



## 2. Vybrané nástroje aktivní politiky zaměstnanosti v Libereckém kraji

Tabulka č. 4 – Osoby podpořené v rámci APZ a rekvalifikace uchazečů a zájemců o zaměstnání

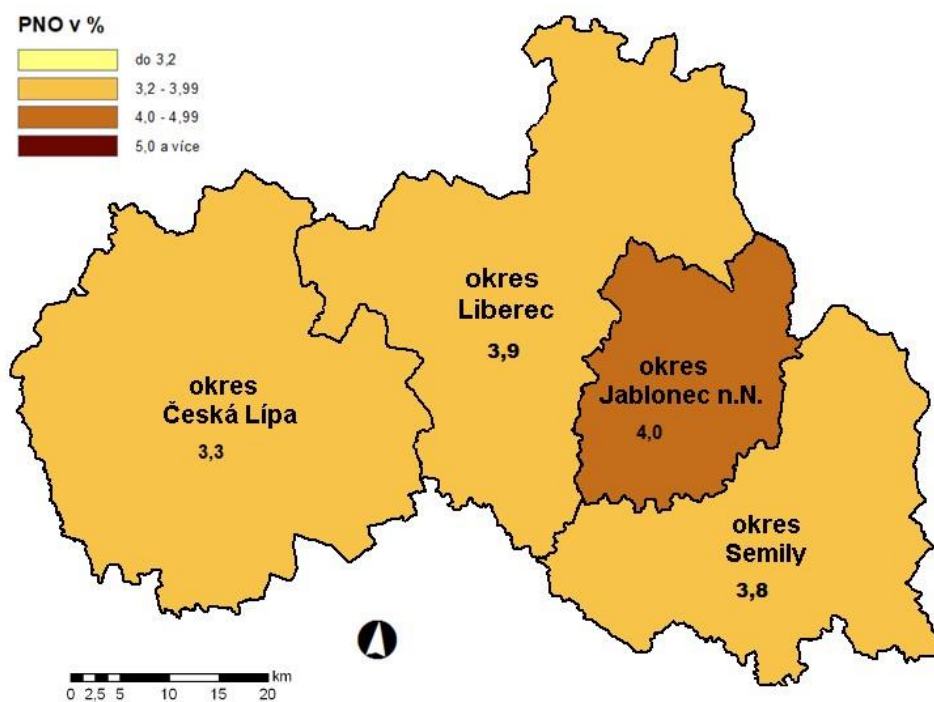
ukazatel (celkový počet)	Stav k		Celkem od počátku roku do	
	30. 9. 2022	30. 9. 2023	30. 9. 2022	30. 9. 2023
<b>osoby podpořené v rámci APZ</b>				
veřejně prospěšné práce (VPP)	279	170	308	178
veřejně prospěšné práce (VPP) - ESF <sup>1)</sup>	145	199	156	174
společensky účelná prac. místa (SÚPM)	1	11	2	12
společensky účelná prac. místa (SÚPM) - ESF <sup>1)</sup>	125	33	144	75
SÚPM - samostatně výděleč. činnost (SVČ)	91	65	20	19
SÚPM - samostatně výděleč. činnost (SVČ) - ESF <sup>1)</sup>	0	0	0	0
zřízení prac. místa pro OZP (bez SVČ)	32	34	10	19
zřízení prac. místa pro OZP - SVČ	2	1	0	0
vytvořená pracovní místa (NIP)	31	0	45	24
ostatní nástroje APZ	41	18	85	58
<b>rekvalifikace uchazečů a zájemců o zaměstnání</b>				
uchazeči a zájemci zařazení do rekvalifikací	0	0	8	0
uchazeči a zájemci zařazení do rekvalifikací - ESF <sup>1)</sup>	0	2	100	20
uchazeči a zájemci zařazení do rekvalifikací - NPO <sup>2)</sup>	-	0	-	0
uchazeči a zájemci, kteří zahájili zvolenou rekvalifikaci	29	20	34	276
uchazeči a zájemci, kteří zahájili zvolenou rekvalifikaci - ESF <sup>1)</sup>	110	14	472	704
uchazeči a zájemci, kteří zahájili zvolenou rekvalifikaci - NPO <sup>2)</sup>	-	29	-	111
<b>NPO - Digitální vzdělávání (dle §106 ZoZ)</b>				
Uchazeči a zájemci, kteří zahájili Digitální vzdělávání <sup>2)</sup>	-	3	-	48
<b>Osoby podpořené v rámci APZ celkem</b>	<b>886</b>	<b>599</b>	<b>1 384</b>	<b>1 559</b>

1) financováno převážně z Evropského sociálního fondu

2) financováno převážně z Národního plánu obnovy

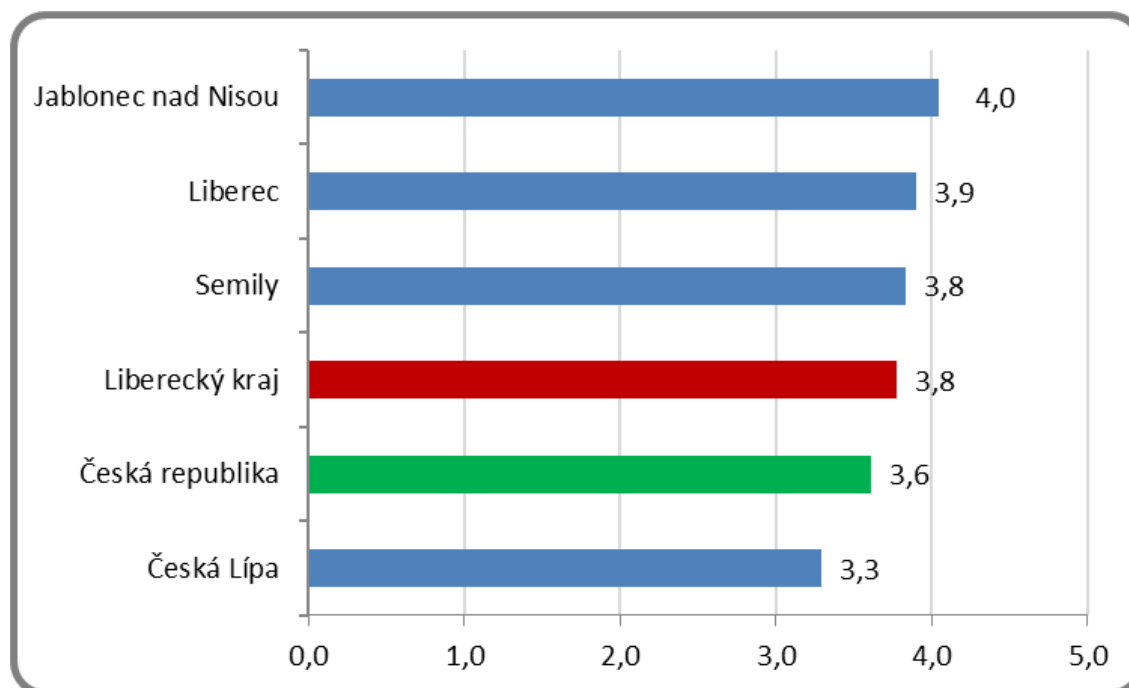
Podrobnější statistické údaje o nástrojích APZ naleznete na stránkách Integrovaného portálu MPSV, v měsíčních statistikách nezaměstnanosti: <https://www.mpsv.cz/web/cz/mesicni>

### 3. MAPA – Podíl nezaměstnaných v okresech kraje (mapa kraje)

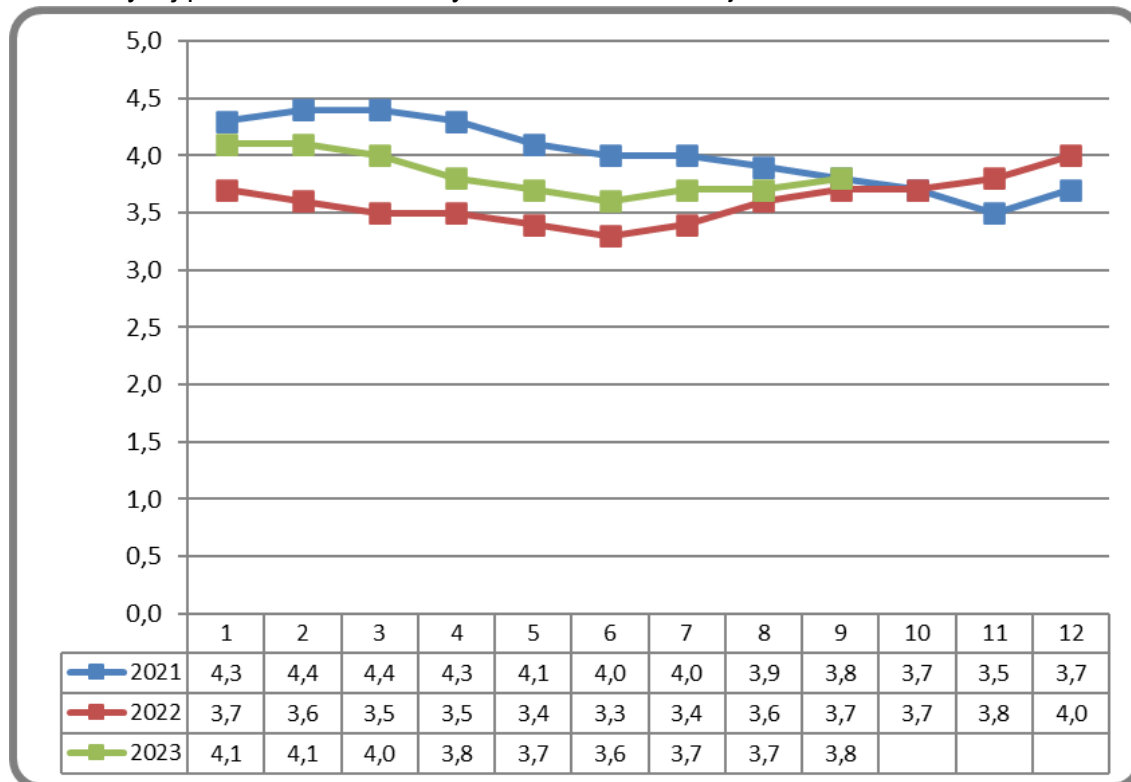


### 4. GRAFY

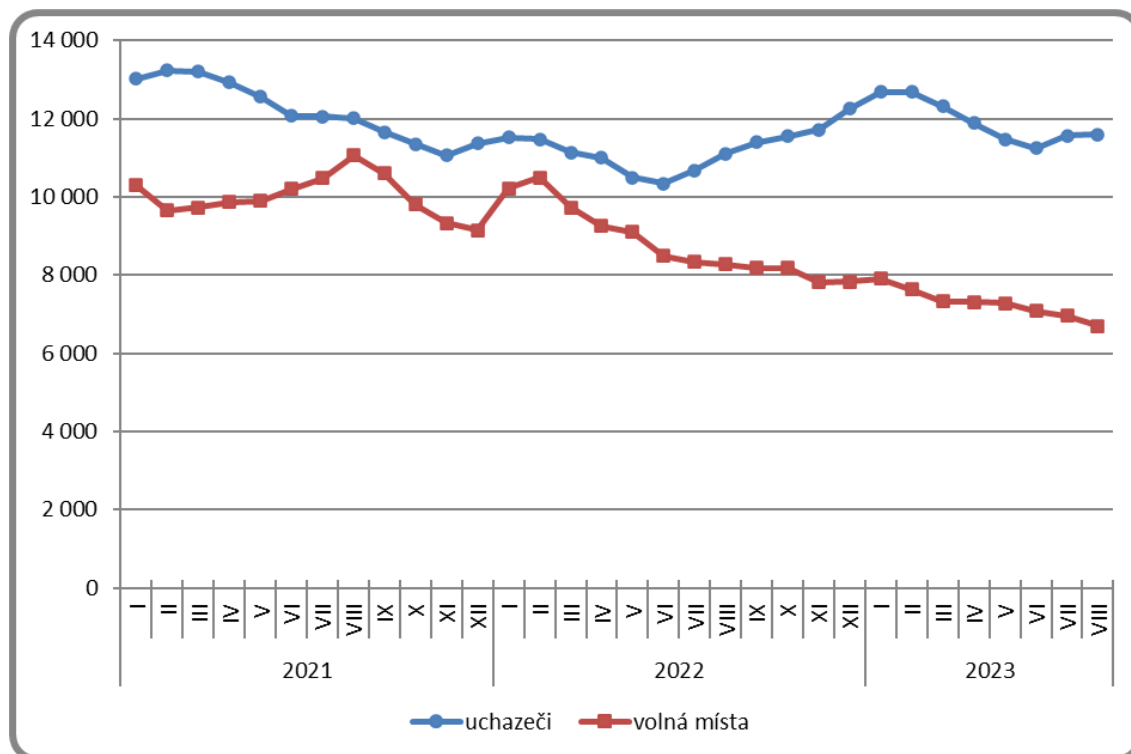
Graf 1: Podíl nezaměstnaných osob v okresech Libereckého kraje a v ČR k 30. 9. 2023



Graf 2: Vývoj podílu nezaměstnaných v Libereckém kraji v letech 2021–2023 v %

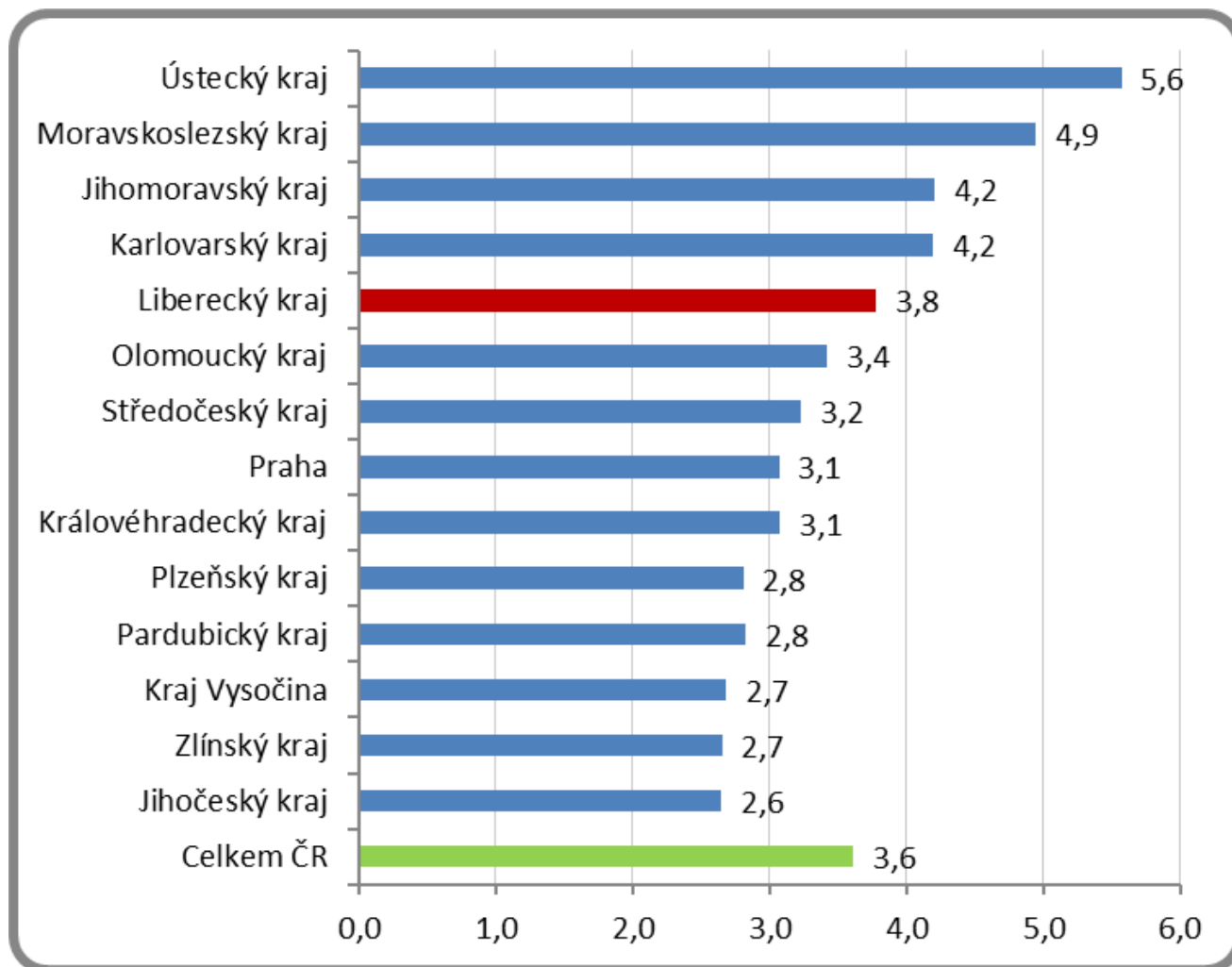


Graf 3: Vývoj počtu uchazečů a volných míst v Libereckém kraji v letech 2021–2023





Graf 4: Podíl nezaměstnaných osob v jednotlivých krajích ČR k 30. 9. 2023 v %







## 4. Tabulka seříděných okresů k 30. 9. 2023 (z celorepublikové statistiky)

SETŘÍDĚNÍ OKRESŮ k 30. září 2023						
	PNO v %		meziměs. přírůst/ úbytek nezam. v %		počet uchazečů na 1 VPM	
1	Karviná	8,2	Rychnov nad Kněžnou	9,6	Karviná	10,0
2	Most	7,2	Domažlice	7,1	Bruntál	6,0
3	Chomutov	6,5	Rakovník	6,8	Most	4,3
4	Bruntál	6,0	Český Krumlov	5,2	Děčín	3,8
5	Ústí nad Labem	6,0	Sokolov	4,9	Jeseník	3,5
6	Louny	5,8	Jindřichův Hradec	4,8	Ústí nad Labem	3,5
7	Ostrava-město	5,3	Litoměřice	4,6	Hodonín	3,2
8	Brno-město	5,3	Děčín	4,5	Opava	3,1
9	Děčín	5,1	Svitavy	4,3	Sokolov	3,0
10	Hodonín	5,0	Šumperk	4,2	Jablonec nad Nisou	3,0
11	Sokolov	5,0	Mladá Boleslav	3,9	Louny	2,8
12	Znojmo	4,9	Česká Lípa	3,8	Ostrava-město	2,8
13	Teplice	4,8	Břeclav	3,7	Litoměřice	2,6
14	Kladno	4,6	Teplice	3,7	Žďár nad Sázavou	2,6
15	Mělník	4,5	Strakonice	3,6	Blansko	2,6
16	Kolín	4,4	Kolín	3,4	Znojmo	2,5
17	Nymburk	4,4	Bruntál	3,2	Šumperk	2,4
18	Karlovy Vary	4,3	Havičkův Brod	3,2	Frydek-Místek	2,3
19	Jeseník	4,2	Tachov	3,1	Břeclav	2,2
20	Příbram	4,2	Jičín	2,8	Karlovy Vary	2,2
21	Přerov	4,1	Prostějov	2,8	Strakonice	2,1
22	Jablonec nad Nisou	4,0	Vyškov	2,6	Brno-město	2,0
23	Liberec	3,9	Ústí nad Orlicí	2,6	Třebíč	2,0
24	Český Krumlov	3,9	Rokycany	2,5	Kroměříž	2,0
25	Semily	3,8	Hodonín	2,4	Teplice	1,9
26	Náchod	3,8	Znojmo	2,4	Česká Lípa	1,9
27	Litoměřice	3,7	Ústí nad Labem	2,4	Trutnov	1,8
28	Šumperk	3,7	Přerov	2,4	Chomutov	1,8
29	Beroun	3,7	Chomutov	2,1	Olomouc	1,7
30	Trutnov	3,5	Nový Jičín	2,1	Náchod	1,6
31	Rokycany	3,5	Zlín	1,8	Jindřichův Hradec	1,6
32	Frydek-Místek	3,4	Kutná Hora	1,8	Uherské Hradiště	1,6
33	Blansko	3,3	Olomouc	1,5	Liberec	1,5
34	Tachov	3,3	Beroun	1,5	Přerov	1,5
35	Česká Lípa	3,3	Příbram	1,5	Prostějov	1,5
36	Kutná Hora	3,3	Plzeň-jih	1,5	Semily	1,4
37	Cheb	3,3	Pardubice	1,4	Vsetín	1,4
38	Břeclav	3,3	Cheb	1,4	Nový Jičín	1,4
39	Olomouc	3,3	Louny	1,2	Kladno	1,4
40	Vsetín	3,2	Jeseník	1,2	Havičkův Brod	1,2
41	Hradec Králové	3,2	Vsetín	1,2	Vyškov	1,1
42	Třebíč	3,1	Nymburk	1,2	Příbram	1,1
43	Rakovník	3,1	Karlovy Vary	1,1	Kutná Hora	1,1
44	Svitavy	3,1	Benešov	1,1	Nymburk	1,0
45	území Hlavního města Prahy	3,1	Blansko	0,9	Rakovník	1,0
46	Nový Jičín	3,1	Trutnov	0,9	Svitavy	0,9
47	Brno-venkov	3,0	Most	0,8	Rokycany	0,9
48	Žďár nad Sázavou	3,0	Ostrava-město	0,7	České Budějovice	0,9
49	Tábor	3,0	Karviná	0,7	Brno-venkov	0,8
50	Pardubice	2,9	Hradec Králové	0,6	Chrudim	0,8
51	Domažlice	2,9	Žďár nad Sázavou	0,5	Jičín	0,8
52	Plzeň-město	2,9	Třebíč	0,5	Tábor	0,8
53	Plzeň-sever	2,8	Uherské Hradiště	0,5	Hradec Králové	0,8
54	Opava	2,8	Praha-západ	0,4	Kolín	0,7
55	Uherské Hradiště	2,8	Semily	0,4	Zlín	0,7
56	Kroměříž	2,7	Liberec	0,2	Klatovy	0,7
57	Jihlava	2,7	Chrudim	0,1	Plzeň-sever	0,7
58	Chrudim	2,7	Pelhřimov	0,0	Písek	0,7
59	Strakonice	2,7	Mělník	-0,1	Prachatice	0,7
60	Vyškov	2,7	Frydek-Místek	-0,4	Jihlava	0,7
61	Klatovy	2,6	Klatovy	-0,5	Rychnov nad Kněžnou	0,7
62	Mladá Boleslav	2,6	Jablonec nad Nisou	-0,5	Ústí nad Orlicí	0,6
63	Ústí nad Orlicí	2,6	Náchod	-0,8	Cheb	0,5
64	Havičkův Brod	2,6	Písek	-0,9	Mělník	0,5
65	České Budějovice	2,5	Brno-venkov	-0,9	Pardubice	0,5
66	Písek	2,4	Kladno	-0,9	Domažlice	0,5
67	Prostějov	2,4	České Budějovice	-1,1	Beroun	0,5
68	Prachatice	2,3	Prachatice	-1,2	Český Krumlov	0,5
69	Rychnov nad Kněžnou	2,2	Praha-východ	-1,4	Plzeň-město	0,5
70	Jičín	2,2	Opava	-1,4	Plzeň-jih	0,4
71	Zlín	2,1	Tábor	-1,5	Benešov	0,4
72	Jindřichův Hradec	2,1	Brno-město	-1,5	Tachov	0,4
73	Plzeň-jih	1,9	území Hlavního města Prahy	-1,6	Pelhřimov	0,4
74	Benešov	1,9	Plzeň-sever	-1,7	území Hlavního města Prahy	0,3
75	Praha-západ	1,8	Plzeň-město	-2,5	Praha-východ	0,3
76	Pelhřimov	1,7	Jihlava	-2,7	Praha-západ	0,3
77	Praha-východ	1,6	Kroměříž	-4,5	Mladá Boleslav	0,2
	Celkem ČR	3,6	Celkem ČR	0,9	Celkem ČR	0,9