



# Úřad práce ČR

Krajská pobočka Úřadu práce ČR v Liberci

**Měsíční statistická zpráva**

**Říjen 2023**

Zprávu předkládá:

**Bc. Marcela Ottová**

ředitelka odboru zaměstnanosti a EU

<https://www.uradprace.cz/web/cz/statistiky-lbk>

**Liberec 2023**



## Informace o nezaměstnanosti v Libereckém kraji k 31. 10. 2023

**V říjnu se snížil celkový počet uchazečů o zaměstnání na 11 582, počet hlášených volných pracovních míst klesl na 6 556 a podíl nezaměstnaných osob klesl na 3,6 %.**

K 31. 10. 2023 evidoval Úřad práce ČR (ÚP ČR), Krajská pobočka v Liberci celkem 11 582 uchazečů o zaměstnání. Jejich počet byl o 107 nižší než na konci předchozího měsíce, ve srovnání se stejným obdobím minulého roku je vyšší o 26 osob. Z tohoto počtu bylo 10 238 dosažitelných uchazečů o zaměstnání ve věku 15-64 let. Bylo to o 141 méně než na konci předchozího měsíce. Ve srovnání se stejným obdobím minulého roku byl jejich počet vyšší o 11 osob.

V průběhu měsíce bylo nově zaevidováno 1 782 osob. Ve srovnání s minulým měsícem to bylo méně o 425 osob a v porovnání se stejným obdobím předchozího roku došlo k poklesu o 154 osob. Z evidence během měsíce odešlo celkem 1 889 uchazečů (ukončená evidence, vyřazení uchazeči). Bylo to o 226 osob méně než v předchozím měsíci a o 104 více, než ve stejném měsíci minulého roku. Do zaměstnání z nich ve sledovaném měsíci nastoupilo 1 248, tj. o 78 méně než v předchozím měsíci a o 130 více než ve stejném měsíci minulého roku, 706 uchazečů o zaměstnání bylo umístěno prostřednictvím úřadu práce, tj. o 97 více než v předchozím měsíci a o 275 více než ve stejném období minulého roku, 641 uchazečů bylo vyřazeno bez umístění.

Meziměsíční pokles nezaměstnaných byl zaznamenán ve všech okresech Libereckého kraje – Liberec (-1,1 %), Semily (-1,1 %), Česká Lípa (-0,7 %) a Jablonec nad Nisou (-0,6 %).

Ke konci měsíce bylo evidováno na ÚP ČR, Krajské pobočce v Liberci 6 603 žen. Jejich podíl na celkovém počtu uchazečů činil 57,0 %. V evidenci bylo 1 620 osob se zdravotním postižením, což představovalo 14,0 % z celkového počtu nezaměstnaných.

Ke konci tohoto měsíce bylo evidováno 778 absolventů škol všech stupňů vzdělání a mladistvých, jejich počet byl o 26 vyšší jak v minulém měsíci a ve srovnání se stejným měsícem minulého roku vzrostl o 70 osob. Na celkové nezaměstnanosti se podíleli 6,7 %.

Podporu v nezaměstnanosti pobíralo 3 465 uchazečů o zaměstnání, tj. 29,9 % všech uchazečů vedených v evidenci.

Podíl nezaměstnaných osob, tj. počet dosažitelných uchazečů o zaměstnání ve věku 15–64 let k obyvatelstvu stejného věku, klesl k 31. 10. 2023 na 3,6 %.

Podíl nezaměstnaných stejný nebo vyšší, než republikový průměr vykázaly 3 okresy, nejvyšší byl v okrese Jablonec nad Nisou (3,9 %). Nejnižší podíl nezaměstnaných byl zaznamenán v okrese Česká Lípa (3,2 %).



Podíl nezaměstnaných žen meziměsíčně klesl na 4,2 %, podíl nezaměstnaných mužů klesl na 3,0 %.

Kraj evidoval k 31. 10. 2023 celkem 6 556 volných pracovních míst. Jejich počet byl o 95 nižší než v předchozím měsíci a o 1 621 nižší než ve stejném měsíci minulého roku. Na jedno volné pracovní místo připadalo v průměru 1,8 uchazeče, z toho nejvíce v okrese Jablonec nad Nisou (3,1). Z celkového počtu nahlášených volných míst bylo 300 vhodných pro osoby se zdravotním postižením (OZP), na jedno volné pracovní místo připadalo 5,4 OZP. Volných pracovních míst vhodných také pro absolventy a mladistvé bylo registrováno 1 447, na jedno volné místo připadalo 0,5 uchazečů této kategorie. Z celkového počtu volných pracovních míst bylo 2 175 míst bez příznaku „pro cizince“. Na dalších 4 381 pozic pak mohli zaměstnavatelé přijímat také pracovníky ze zahraničí.

V rámci aktivní politiky zaměstnanosti (APZ) bylo od počátku roku 2023 prostřednictvím příspěvků APZ podpořeno 1 937 osob, z toho bylo zařazeno 1 289 osob do rekvalifikačních kurzů.

Nejčastějšími obory činností, které byly v tomto měsíci podpořeny prostřednictvím SÚPM – SVČ, byly činnosti v oboru kosmetika.

Informace o vývoji nezaměstnanosti v ČR v elektronické formě jsou zveřejněny na internetové adrese <https://www.mpsv.cz/web/cz/mesicni>.



## 1. Základní charakteristika vývoje nezaměstnanosti a volných pracovních míst v Libereckém kraji

Tabulka č. 1 - Vývoj nezaměstnanosti

ukazatel (celkový počet)		stav k		
		31.10. 2022	30. 9. 2023	<b>31. 10. 2023</b>
evidovaní uchazeči o zaměstnání		11 556	11 689	<b>11 582</b>
- z toho	ženy	6 741	6 701	<b>6 603</b>
	absolventi a mladiství	708	742	<b>778</b>
	uchazeči se zdravotním postižením	1 696	1 632	<b>1 620</b>
uchazeči s nárokem na Pvn		3 611	3 495	<b>3 465</b>
podíl nezaměstnaných osob v %		3,7%	3,8%	<b>3,6%</b>
volná pracovní místa		8 177	6 651	<b>6 556</b>
počet uchazečů na 1 volné pracovní místo		1,4	1,7	<b>1,8</b>

Tabulka č. 2 - Tok nezaměstnanosti

Ukazatel	Počet uchazečů ve sledovaném měsíci		
	říjen 2022	září 2023	<b>říjen 2023</b>
nově evidovaní uchazeči o zaměstnání	1 936	2 207	<b>1 782</b>
uchazeči s ukončenou evidencí a vyřazení	1 785	2 115	<b>1 889</b>
- z toho umístění celkem	1 118	1 326	<b>1 248</b>
- z toho umístění úřadem práce	331	609	<b>706</b>

Tabulka č. 3. – Nezaměstnanost v okresech k 31. 10. 2023

Okres	Počet nezaměstnaných		Volná pracovní místa	Počet uchazečů na 1 VPM	Podíl nezaměstnaných osob [%]
	Celkem	z toho ženy			
Česká Lípa	2 377	1 343	1 219	1,9	3,2%
Jablonec nad Nisou	2 500	1 446	808	3,1	3,9%
Liberec	4 912	2 838	3 322	1,5	3,7%
Semily	1 793	976	1 207	1,5	3,7%
Liberecký kraj	11 582	6 603	6 556	1,8	3,6%
Česká republika	260 641	144 778	280 496	0,9	3,5%



## 2. Vybrané nástroje aktivní politiky zaměstnanosti v Libereckém kraji

Tabulka č. 4 – Osoby podpořené v rámci APZ a rekvalifikace uchazečů a zájemců o zaměstnání

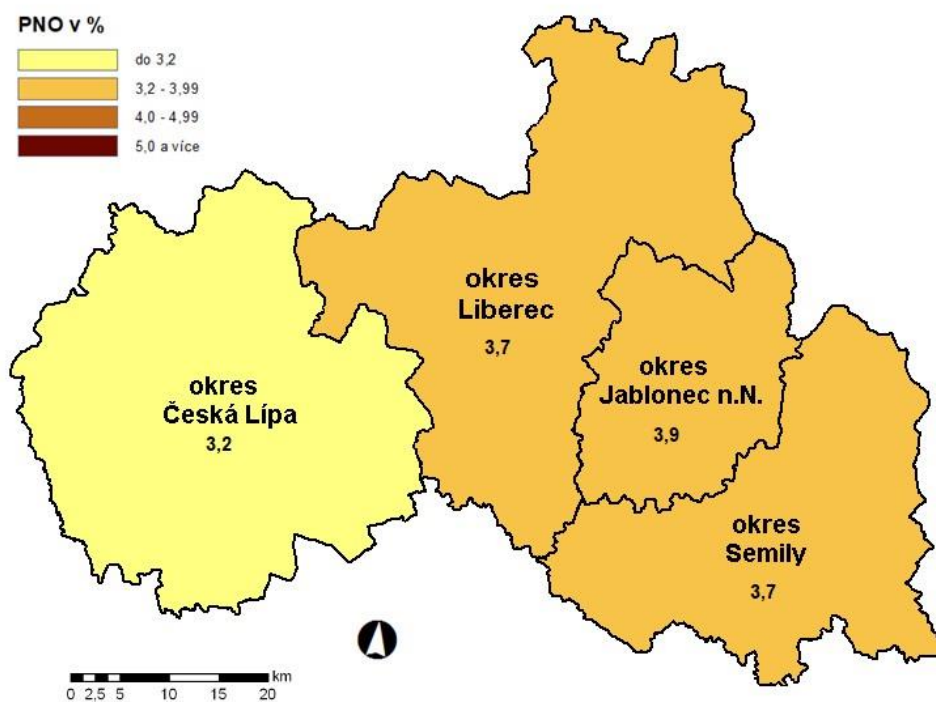
ukazatel (celkový počet)	Stav k		Celkem od počátku roku do	
	31.10.2022	31.10. 2023	31.10. 2022	31.10.2023
<b>osoby podpořené v rámci APZ</b>				
veřejně prospěšné práce (VPP)	279	167	312	188
veřejně prospěšné práce (VPP) - ESF <sup>1)</sup>	144	193	161	174
společensky účelná prac. místa (SÚPM)	1	12	2	13
společensky účelná prac. místa (SÚPM) - ESF <sup>1)</sup>	137	34	161	80
SÚPM - samostatně výděleč. činnost (SVČ)	92	64	23	21
SÚPM - samostatně výděleč. činnost (SVČ) - ESF <sup>1)</sup>	0	0	0	0
zřízení prac. místa pro OZP (bez SVČ)	34	31	13	20
zřízení prac. místa pro OZP - SVČ	2	1	0	0
vytvořená pracovní místa (NIP)	27	0	49	24
ostatní nástroje APZ	46	14	99	63
<b>rekvalifikace uchazečů a zájemců o zaměstnání</b>				
uchazeči a zájemci zařazení do rekvalifikací	0	0	8	0
uchazeči a zájemci zařazení do rekvalifikací - ESF <sup>1)</sup>	0	0	100	20
uchazeči a zájemci zařazení do rekvalifikací - NPO <sup>2)</sup>	-	0	-	0
uchazeči a zájemci, kteří zahájili zvolenou rekvalifikaci	30	42	61	341
uchazeči a zájemci, kteří zahájili zvolenou rekvalifikaci - ESF <sup>1)</sup>	131	62	549	767
uchazeči a zájemci, kteří zahájili zvolenou rekvalifikaci - NPO <sup>2)</sup>	-	49	-	161
<b>NPO - Digitální vzdělávání (dle §106 ZoZ)</b>				
Uchazeči a zájemci, kteří zahájili Digitální vzdělávání <sup>2)</sup>	-	6	-	65
<b>Osoby podpořené v rámci APZ celkem</b>	<b>923</b>	<b>675</b>	<b>1 538</b>	<b>1 937</b>

1) financováno převážně z Evropského sociálního fondu

2) financováno převážně z Národního plánu obnovy

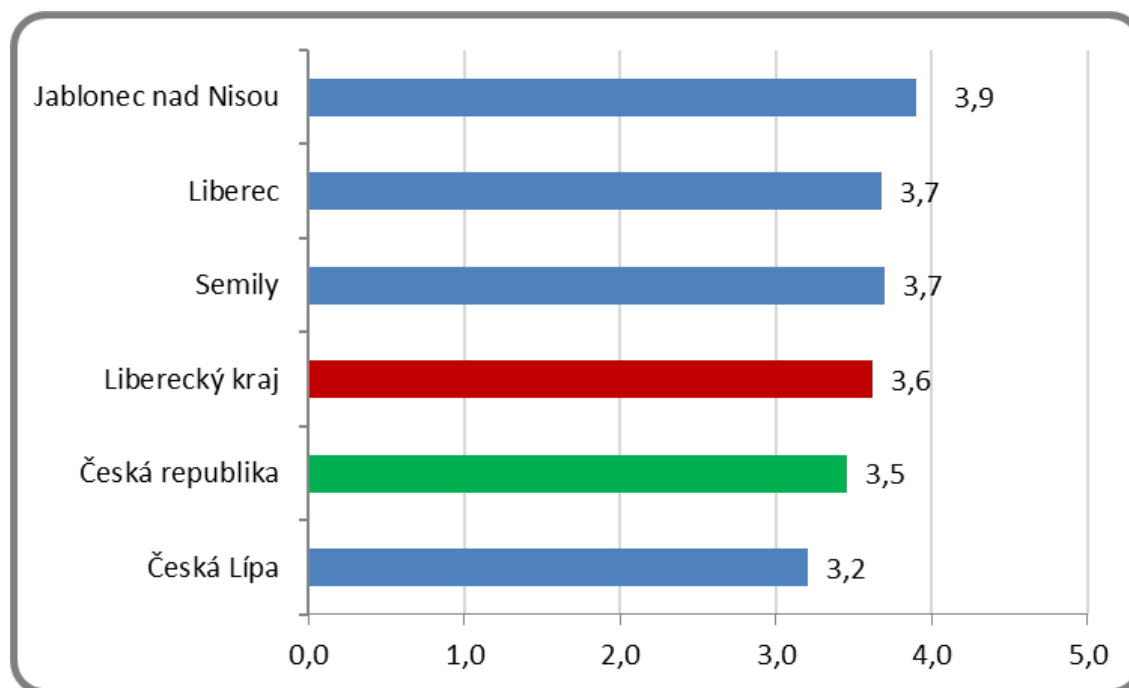
Podrobnější statistické údaje o nástrojích APZ naleznete na stránkách Integrovaného portálu MPSV, v měsíčních statistikách nezaměstnanosti: <https://www.mpsv.cz/web/cz/mesicni>

### 3. MAPA – Podíl nezaměstnaných v okresech kraje (mapa kraje)

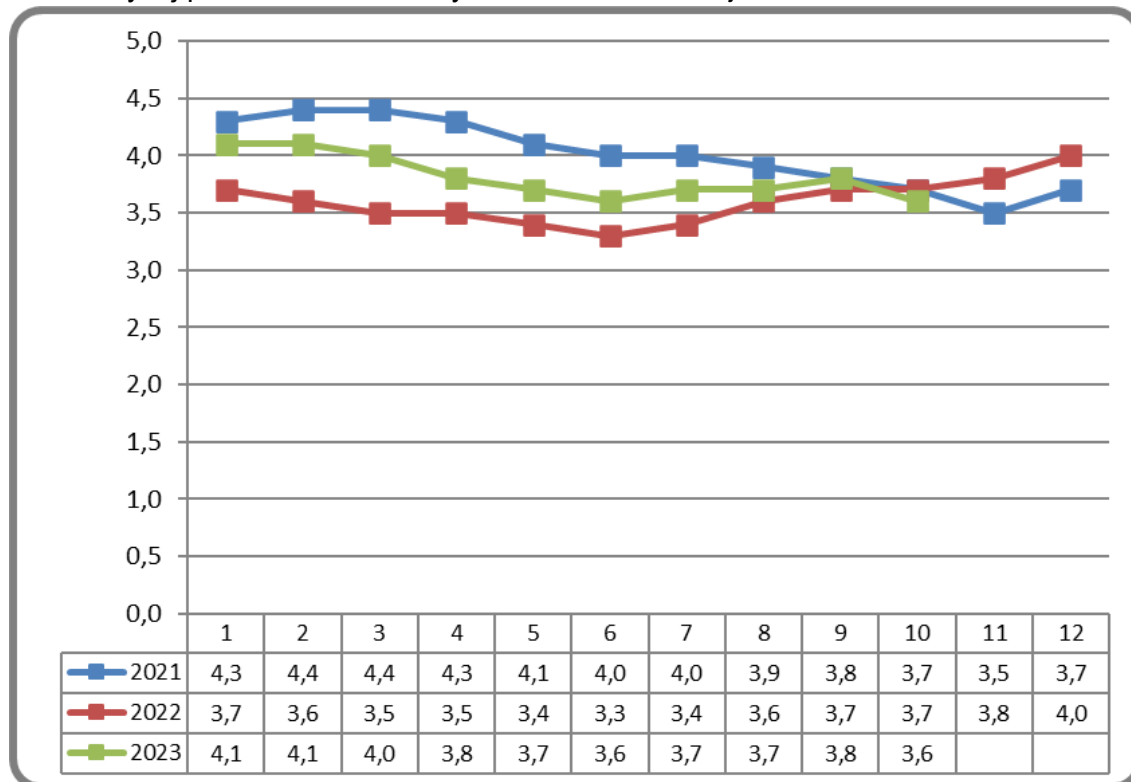


### 4. GRAFY

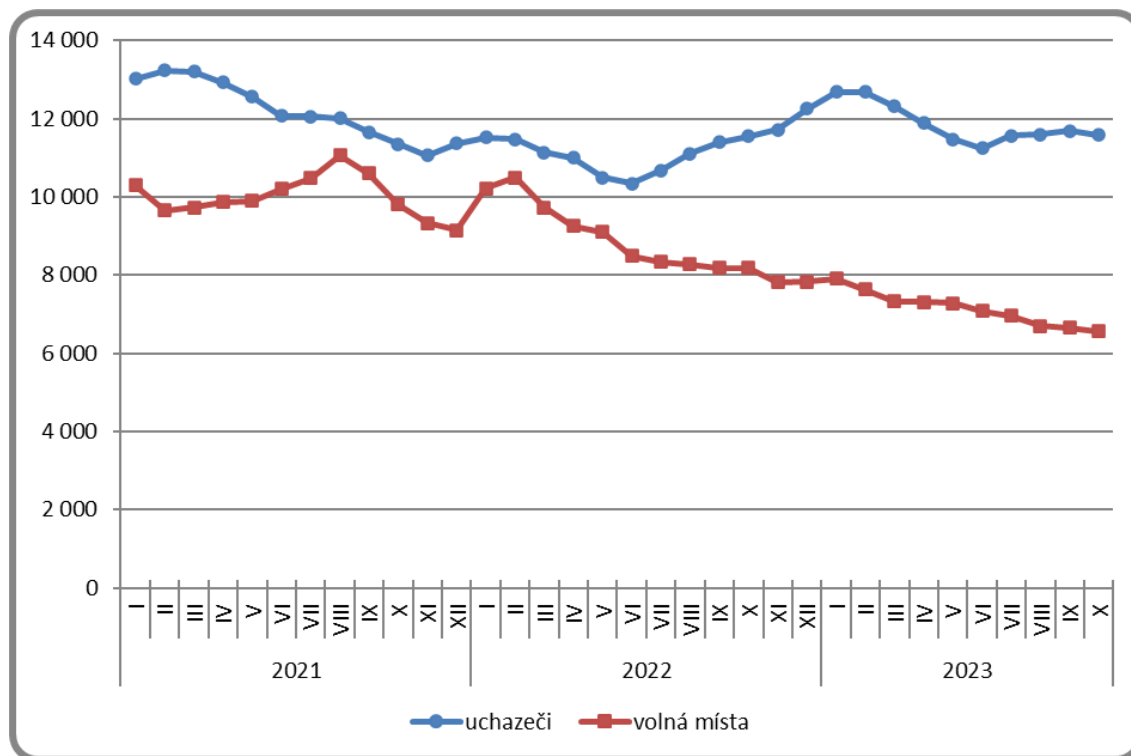
Graf 1: Podíl nezaměstnaných osob v okresech Libereckého kraje a v ČR k 31. 10. 2023



Graf 2: Vývoj podílu nezaměstnaných v Libereckém kraji v letech 2021–2023 v %

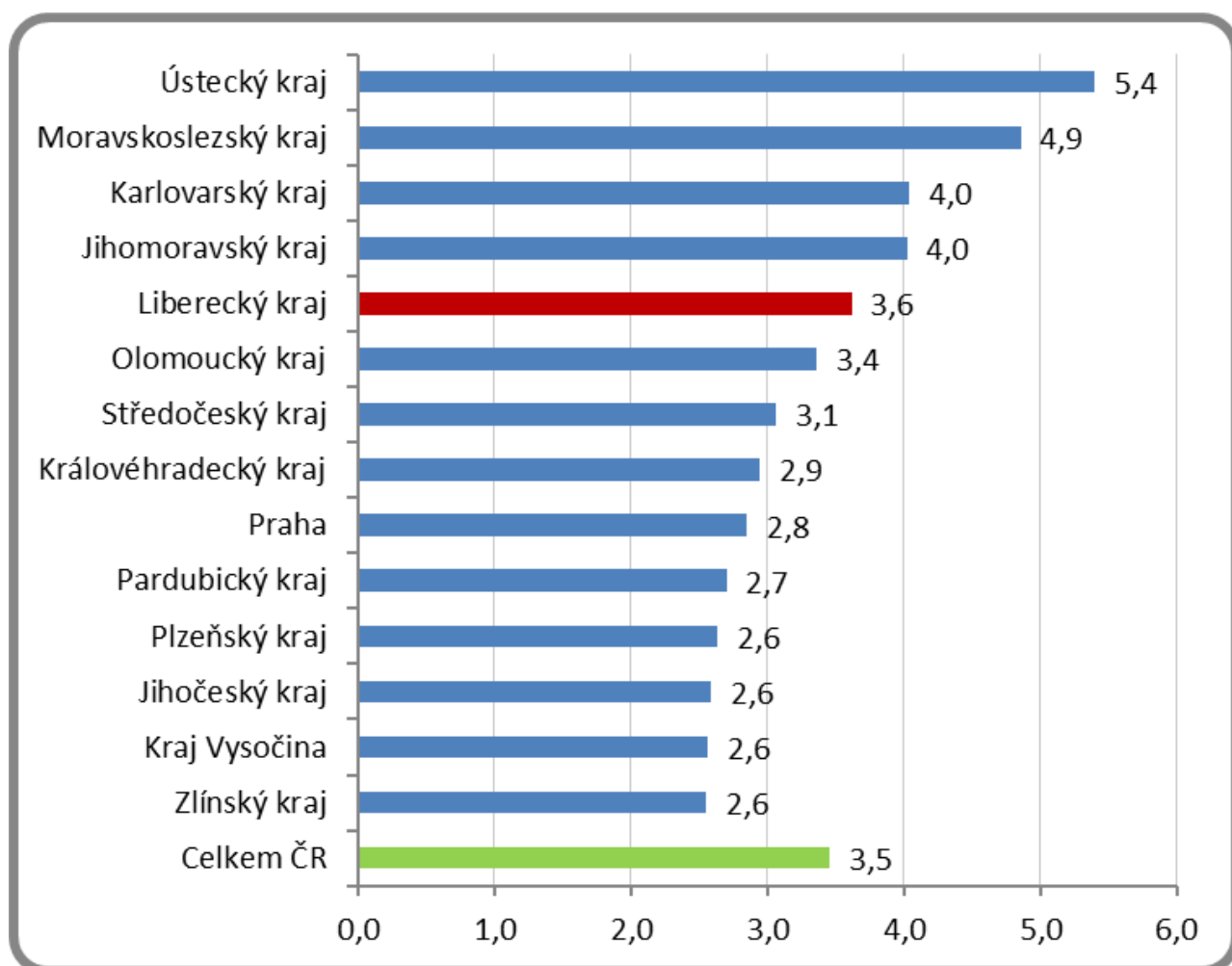


Graf 3: Vývoj počtu uchazečů a volných míst v Libereckém kraji v letech 2021–2023





Graf 4: Podíl nezaměstnaných osob v jednotlivých krajích ČR k 31. 10. 2023 v %







## 4. Tabulka seříděných okresů k 31. 10. 2023 (z celorepublikové statistiky)

SEŘÍDĚNÍ OKRESŮ k 31. říjnu 2023						
	PNO v %		mezíměs. přírůst./ úbytek nezam. v %		počet uchazečů na 1 VPM	
1	Karviná	8,0	Jindřichův Hradec	4,3	Karviná	9,8
2	Most	7,0	Jeseník	3,1	Bruntál	6,4
3	Chomutov	6,3	Pelhřimov	2,7	Jeseník	4,4
4	Bruntál	6,0	Strakonice	2,5	Děčín	4,3
5	Ústí nad Labem	5,7	Přízeň-jih	2,4	Most	4,2
6	Louny	5,6	Mělník	2,0	Ústí nad Labem	3,5
7	Ostrava-město	5,2	Kutná Hora	1,9	Opava	3,4
8	Děčín	5,1	Přízeň-město	1,7	Hodonín	3,3
9	Hodonín	4,9	Opava	1,5	Blansko	3,2
10	Sokolov	4,9	Prostějov	1,2	Sokolov	3,1
11	Brno-město	4,9	Svitavy	1,2	Jablonec nad Nisou	3,1
12	Znojmo	4,8	Děčín	0,9	Žďár nad Sázavou	3,0
13	Teplice	4,7	Karlovy Vary	0,8	Ostrava-město	2,8
14	Mělník	4,5	České Budějovice	0,7	Louny	2,7
15	Kladno	4,4	Benešov	0,5	Litoměřice	2,6
16	Jeseník	4,3	Český Krumlov	0,4	Šumperk	2,5
17	Kolín	4,2	Znojmo	0,3	Znojmo	2,4
18	Karlovy Vary	4,2	Sokolov	0,3	Břeclav	2,3
19	Nymburk	4,1	Písek	0,2	Frýdek-Místek	2,3
20	Příbram	4,0	Jičín	0,1	Strakonice	2,3
21	Přerov	4,0	Cheb	0,0	Karlovy Vary	2,2
22	Jablonec nad Nisou	3,9	Olomouc	0,0	Brno-město	2,0
23	Český Krumlov	3,7	Ostrava-město	-0,1	Kroměříž	2,0
24	Semily	3,7	Hodonín	-0,1	Česká Lípa	1,9
25	Liberec	3,7	Bruntál	-0,1	Třebíč	1,9
26	Šumperk	3,6	Tábor	-0,1	Trutnov	1,9
27	Litoměřice	3,6	Litoměřice	-0,2	Teplice	1,9
28	Náchod	3,6	Šumperk	-0,3	Jindřichův Hradec	1,7
29	Trutnov	3,4	Ústí nad Orlicí	-0,4	Olomouc	1,7
30	Beroun	3,4	Břeclav	-0,5	Náchod	1,6
31	Rokycany	3,4	Chomutov	-0,6	Chomutov	1,6
32	Frýdek-Místek	3,3	Jablonec nad Nisou	-0,6	Uherské Hradiště	1,5
33	Kutná Hora	3,2	Česká Lípa	-0,7	Semily	1,5
34	Česká Lípa	3,2	Mladá Boleslav	-0,7	Liberec	1,5
35	Olomouc	3,2	Nový Jičín	-0,8	Přerov	1,5
36	Blansko	3,2	území Hlavního města Prahy	-0,8	Kladno	1,5
37	Břeclav	3,1	Hradec Králové	-1,0	Prostějov	1,4
38	Vsetín	3,1	Karviná	-1,0	Nový Jičín	1,3
39	Cheb	3,1	Semily	-1,1	Vsetín	1,3
40	Svitavy	3,1	Liberec	-1,1	Havlíčkův Brod	1,2
41	Třebíč	3,0	Vsetín	-1,2	Vyškov	1,1
42	Hradec Králové	3,0	Chrudim	-1,2	Kutná Hora	1,1
43	Nový Jičín	3,0	Třebíč	-1,3	Příbram	1,1
44	Rakovník	2,9	Zlín	-1,3	Nymburk	1,0
45	Tachov	2,9	Vyškov	-1,3	Svitavy	1,0
46	Brno-venkov	2,9	Přerov	-1,5	České Budějovice	0,9
47	Tábor	2,9	Nymburk	-1,5	Rakovník	0,9
48	území Hlavního města Prahy	2,8	Příbram	-1,5	Rokycany	0,9
49	Opava	2,8	Brno-město	-1,6	Chrudim	0,8
50	Žďár nad Sázavou	2,8	Kladno	-1,6	Jičín	0,8
51	Přízeň-sever	2,7	Přízeň-sever	-1,6	Brno-venkov	0,8
52	Pardubice	2,7	Trutnov	-1,7	Tábor	0,8
53	Domažlice	2,7	Kolín	-1,7	Hradec Králové	0,8
54	Přízeň-město	2,7	Rokycany	-1,7	Kolín	0,7
55	Uherské Hradiště	2,7	Náchod	-1,7	Zlín	0,7
56	Strakonice	2,7	Teplice	-1,8	Přízeň-sever	0,7
57	Chrudim	2,6	Frýdek-Místek	-1,8	Písek	0,7
58	Kroměříž	2,6	Brno-venkov	-1,8	Jihlava	0,7
59	Vyškov	2,6	Most	-1,8	Klatovy	0,7
60	Jihlava	2,5	Praha-východ	-2,0	Ústí nad Orlicí	0,7
61	Ústí nad Orlicí	2,5	Jihlava	-2,1	Prachatice	0,7
62	Mladá Boleslav	2,5	Louny	-2,2	Rychnov nad Kněžnou	0,6
63	Havlíčkův Brod	2,5	Beroun	-2,3	Cheb	0,6
64	České Budějovice	2,5	Uherské Hradiště	-2,5	Mělník	0,5
65	Klatovy	2,5	Ústí nad Labem	-2,7	Pardubice	0,5
66	Prostějov	2,4	Klatovy	-2,9	Domažlice	0,5
67	Písek	2,4	Blansko	-2,9	Český Krumlov	0,5
68	Jindřichův Hradec	2,2	Prachatice	-3,0	Přízeň-město	0,5
69	Prachatice	2,1	Havlíčkův Brod	-3,1	Beroun	0,5
70	Jičín	2,1	Žďár nad Sázavou	-3,2	Benešov	0,4
71	Rychnov nad Kněžnou	2,1	Domažlice	-3,2	Přízeň-jih	0,4
72	Zlín	2,1	Pardubice	-3,3	Tachov	0,4
73	Přízeň-jih	1,8	Rakovník	-3,3	Pelhřimov	0,4
74	Benešov	1,8	Kroměříž	-3,6	území Hlavního města Prahy	0,3
75	Pelhřimov	1,7	Rychnov nad Kněžnou	-4,4	Praha-východ	0,3
76	Praha-západ	1,6	Tachov	-4,8	Praha-západ	0,3
77	Praha-východ	1,4	Praha-západ	-5,0	Mladá Boleslav	0,2
	Celkem ČR	3,5	Celkem ČR	-0,9	Celkem ČR	0,9