



# Úřad práce ČR

Krajská pobočka Úřadu práce ČR v Liberci

**Měsíční statistická zpráva**

**Prosinec 2023**

Zprávu předkládá:

**Bc. Marcela Ottová**

ředitelka odboru zaměstnanosti a EU

<https://www.uradprace.cz/web/cz/statistiky-lbk>

**Liberec 2023**



## Informace o nezaměstnanosti v Libereckém kraji k 31. 12. 2023

**V prosinci se zvýšil celkový počet uchazečů o zaměstnání na 12 485, počet hlášených volných pracovních míst klesl na 6 270 a podíl nezaměstnaných osob vzrostl na 3,9 %.**

K 31. 12. 2023 evidoval Úřad práce ČR (ÚP ČR), Krajská pobočka v Liberci celkem 12 485 uchazečů o zaměstnání. Jejich počet byl o 758 vyšší než na konci předchozího měsíce, ve srovnání se stejným obdobím minulého roku je vyšší o 230 osob. Z tohoto počtu bylo 11 109 dosažitelných uchazečů o zaměstnání ve věku 15-64 let. Bylo to o 776 více než na konci předchozího měsíce. Ve srovnání se stejným obdobím minulého roku byl jejich počet vyšší o 191 osob.

V průběhu měsíce bylo nově zaevidováno 1 847 osob. Ve srovnání s minulým měsícem to bylo více o 84 osob a v porovnání se stejným obdobím předchozího roku došlo k navýšení o 41 osob.

Z evidence během měsíce odešlo celkem 1 089 uchazečů (ukončená evidence, vyřazení uchazeči). Bylo to o 529 osob méně než v předchozím měsíci a o 174 méně, než ve stejném měsíci minulého roku. Do zaměstnání z nich ve sledovaném měsíci nastoupilo 665, tj. o 395 méně než v předchozím měsíci a o 24 více než ve stejném měsíci minulého roku, 415 uchazečů o zaměstnání bylo umístěno prostřednictvím úřadu práce, tj. o 222 méně než v předchozím měsíci a o 230 více než ve stejném období minulého roku, 424 uchazečů bylo vyřazeno bez umístění.

Meziměsíční nárůst nezaměstnaných byl zaznamenán ve všech okresech Libereckého kraje – Semily (15,5 %), Česká Lípa (8,3 %), Liberec (4,4%) a Jablonec nad Nisou (2,2 %).

Ke konci měsíce bylo evidováno na ÚP ČR, Krajské pobočce v Liberci 6 787 žen. Jejich podíl na celkovém počtu uchazečů činil 54,4 %. V evidenci bylo 1 689 osob se zdravotním postižením, což představovalo 13,5 % z celkového počtu nezaměstnaných.

Ke konci tohoto měsíce bylo evidováno 702 absolventů škol všech stupňů vzdělání a mladistvých, jejich počet byl o 27 nižší jak v minulém měsíci a ve srovnání se stejným měsícem minulého roku vzrostl o 91 osob. Na celkové nezaměstnanosti se podíleli 5,6 %.

Podporu v nezaměstnanosti pobíralo 4 050 uchazečů o zaměstnání, tj. 32,4 % všech uchazečů vedených v evidenci.

Podíl nezaměstnaných osob, tj. počet dosažitelných uchazečů o zaměstnání ve věku 15–64 let k obyvatelstvu stejného věku, vzrostl k 31. 12. 2023 na 3,9 %.

Podíl nezaměstnaných stejný nebo vyšší, než republikový průměr vykázaly 3 okresy, nejvyšší byl v okrese Semily (4,4 %). Nejnižší podíl nezaměstnaných byl zaznamenán v okrese Česká Lípa (3,6 %).



Podíl nezaměstnaných žen meziměsíčně vzrostl na 4,3 %, podíl nezaměstnaných mužů vzrostl na 3,5 %.

Kraj evidoval k 31. 12. 2023 celkem 6 270 volných pracovních míst. Jejich počet byl o 152 nižší než v předchozím měsíci a o 1 563 nižší než ve stejném měsíci minulého roku. Na jedno volné pracovní místo připadalo v průměru 2,0 uchazeče, z toho nejvíce v okrese Jablonec nad Nisou (3,6). Z celkového počtu nahlášených volných míst bylo 292 vhodných pro osoby se zdravotním postižením (OZP), na jedno volné pracovní místo připadalo 5,8 OZP. Volných pracovních míst vhodných také pro absolventy a mladistvé bylo registrováno 1 382, na jedno volné místo připadalo 0,5 uchazečů této kategorie. Z celkového počtu volných pracovních míst bylo 2 157 míst bez příznaku „pro cizince“. Na dalších 4 113 pozic pak mohli zaměstnavatelé přijímat také pracovníky ze zahraničí.

V rámci aktivní politiky zaměstnanosti (APZ) bylo od počátku roku 2023 prostřednictvím příspěvků APZ podpořeno 2 256 osob, z toho bylo zařazeno 1 487 osob do rekvalifikačních kurzů.

Nejčastějšími obory činností, které byly v tomto měsíci podpořeny prostřednictvím SÚPM – SVČ, byly činnosti v oboru kosmetické služby.

Informace o vývoji nezaměstnanosti v ČR v elektronické formě jsou zveřejněny na internetové adrese <https://www.mpsv.cz/web/cz/mesicni>.



## 1. Základní charakteristika vývoje nezaměstnanosti a volných pracovních míst v Libereckém kraji

Tabulka č. 1 - Vývoj nezaměstnanosti

ukazatel (celkový počet)		stav k		
		31.12. 2022	30.11.2023	<b>31.12.2023</b>
evidovaní uchazeči o zaměstnání		12 255	11 727	<b>12 485</b>
- z toho	ženy	6 868	6 597	<b>6 787</b>
	absolventi a mladiství	611	729	<b>702</b>
	uchazeči se zdravotním postižením	1 701	1 641	<b>1 689</b>
uchazeči s nárokem na PvN		4 026	3 564	<b>4 050</b>
podíl nezaměstnaných osob v %		4,0%	3,7%	<b>3,9%</b>
volná pracovní místa		7 833	6 422	<b>6 270</b>
počet uchazečů na 1 volné pracovní místo		1,6	1,8	<b>2,0</b>

Tabulka č. 2 - Tok nezaměstnanosti

Ukazatel	Počet uchazečů ve sledovaném měsíci		
	prosinec 2022	listopad 2023	<b>prosinec 2023</b>
nově evidovaní uchazeči o zaměstnání	1 806	1 763	<b>1 847</b>
uchazeči s ukončenou evidencí a vyřazení	1 263	1 618	<b>1 089</b>
- z toho umístění celkem	641	1 060	<b>665</b>
- z toho umístění úřadem práce	185	637	<b>415</b>

Tabulka č. 3. – Nezaměstnanost v okresech k 31. 12. 2023

Okres	Počet nezaměstnaných		Volná pracovní místa	Počet uchazečů na 1 VPM	Podíl nezaměstnaných osob [%]
	Celkem	z toho ženy			
Česká Lípa	2 644	1 463	1 236	2,1	3,6%
Jablonec nad Nisou	2 590	1 456	711	3,6	4,1%
Liberec	5 122	2 838	3 213	1,6	3,8%
Semily	2 129	1 030	1 110	1,9	4,4%
Liberecký kraj	12 485	6 787	6 270	2,0	3,9%
Česká republika	279 227	148 580	271 789	1,0	3,7%



## 2. Vybrané nástroje aktivní politiky zaměstnanosti v Libereckém kraji

Tabulka č. 4 – Osoby podpořené v rámci APZ a rekvalifikace uchazečů a zájemců o zaměstnání

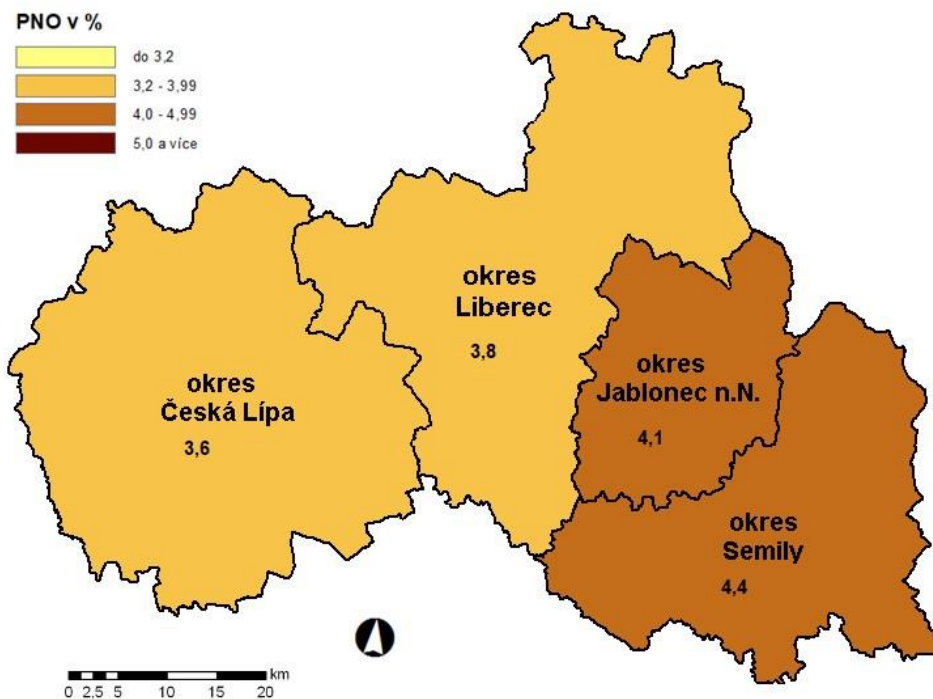
ukazatel (celkový počet)	Stav k		Celkem od počátku roku do	
	31.12.2022	31.12.2023	31.12.2022	31.12.2023
<b>osoby podpořené v rámci APZ</b>				
veřejně prospěšné práce (VPP)	182	85	316	198
veřejně prospěšné práce (VPP) - ESF <sup>1)</sup>	113	0	170	174
společensky účelná prac. místa (SÚPM)	0	0	2	13
společensky účelná prac. místa (SÚPM) - ESF <sup>1)</sup>	131	49	191	120
SÚPM - samostatně výděleč. činnost (SVČ)	92	54	36	27
SÚPM - samostatně výděleč. činnost (SVČ) - ESF <sup>1)</sup>	0	0	0	0
zřízení prac. místa pro OZP (bez SVČ)	36	32	16	21
zřízení prac. místa pro OZP - SVČ	1	1	0	0
vytvořená pracovní místa (NIP)	29	0	57	24
ostatní nástroje APZ	36	11	126	69
<b>rekvalifikace uchazečů a zájemců o zaměstnání</b>				
uchazeči a zájemci zařazení do rekvalifikací	0	0	8	0
uchazeči a zájemci zařazení do rekvalifikací - ESF <sup>1)</sup>	0	0	104	26
uchazeči a zájemci zařazení do rekvalifikací - NPO <sup>2)</sup>	-	0	-	0
uchazeči a zájemci, kteří zahájili zvolenou rekvalifikaci	0	0	85	403
uchazeči a zájemci, kteří zahájili zvolenou rekvalifikaci - ESF <sup>1)</sup>	60	28	695	861
uchazeči a zájemci, kteří zahájili zvolenou rekvalifikaci - NPO <sup>2)</sup>	-	25	-	197
<b>NPO - Digitální vzdělávání (dle §106 ZoZ)</b>				
Uchazeči a zájemci, kteří zahájili Digitální vzdělávání <sup>2)</sup>	-	3	-	123
<b>Osoby podpořené v rámci APZ celkem</b>	<b>680</b>	<b>288</b>	<b>1 806</b>	<b>2 256</b>

1) financováno převážně z Evropského sociálního fondu

2) financováno převážně z Národního plánu obnovy

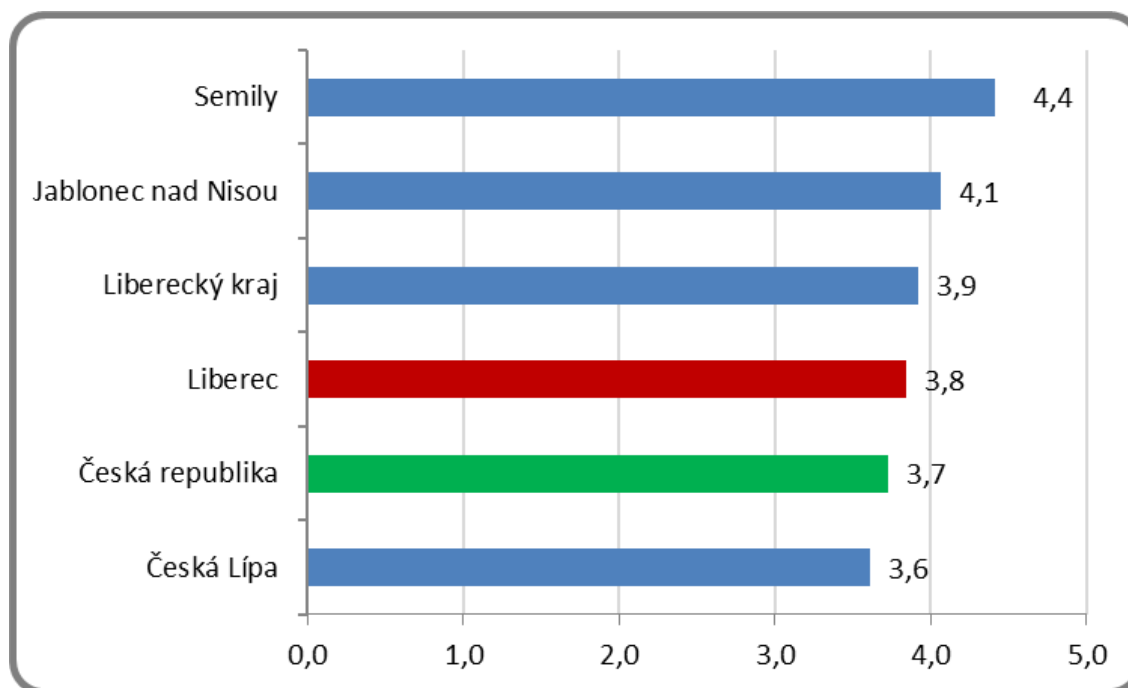
Podrobnější statistické údaje o nástrojích APZ naleznete na stránkách Integrovaného portálu MPSV, v měsíčních statistikách nezaměstnanosti: <https://www.mpsv.cz/web/cz/mesicni>

### 3. MAPA – Podíl nezaměstnaných v okresech kraje (mapa kraje)

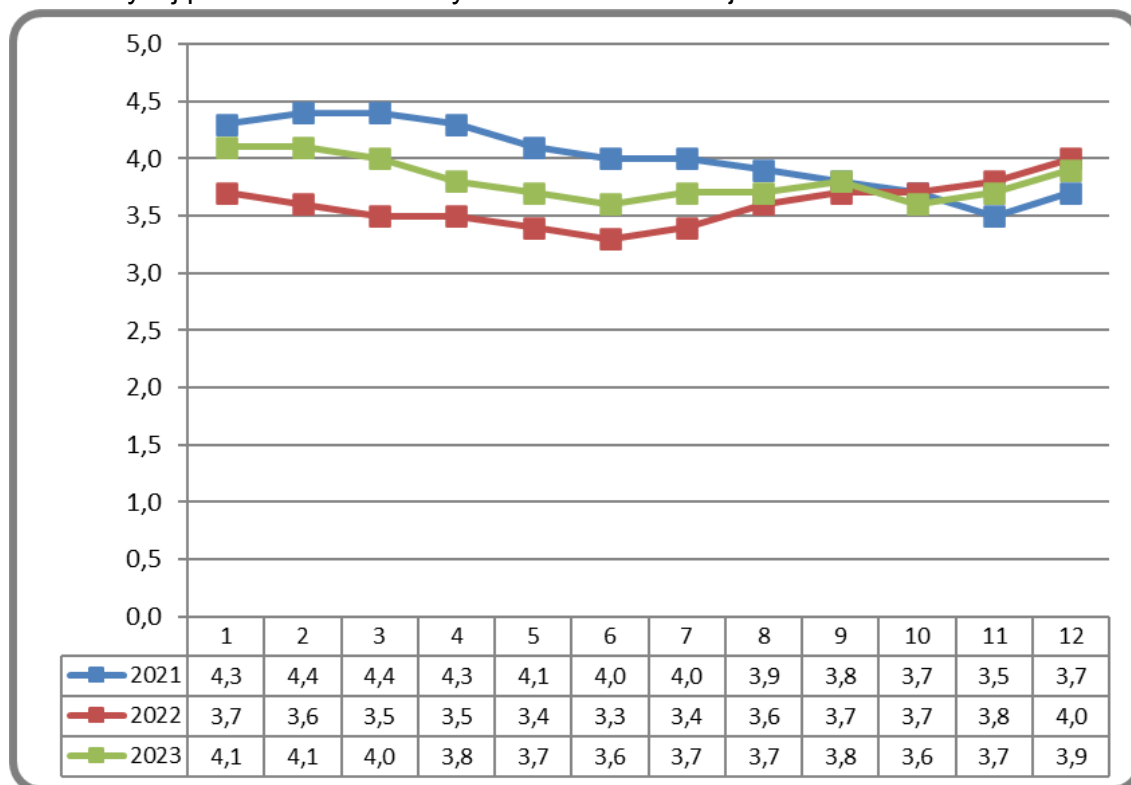


### 4. GRAFY

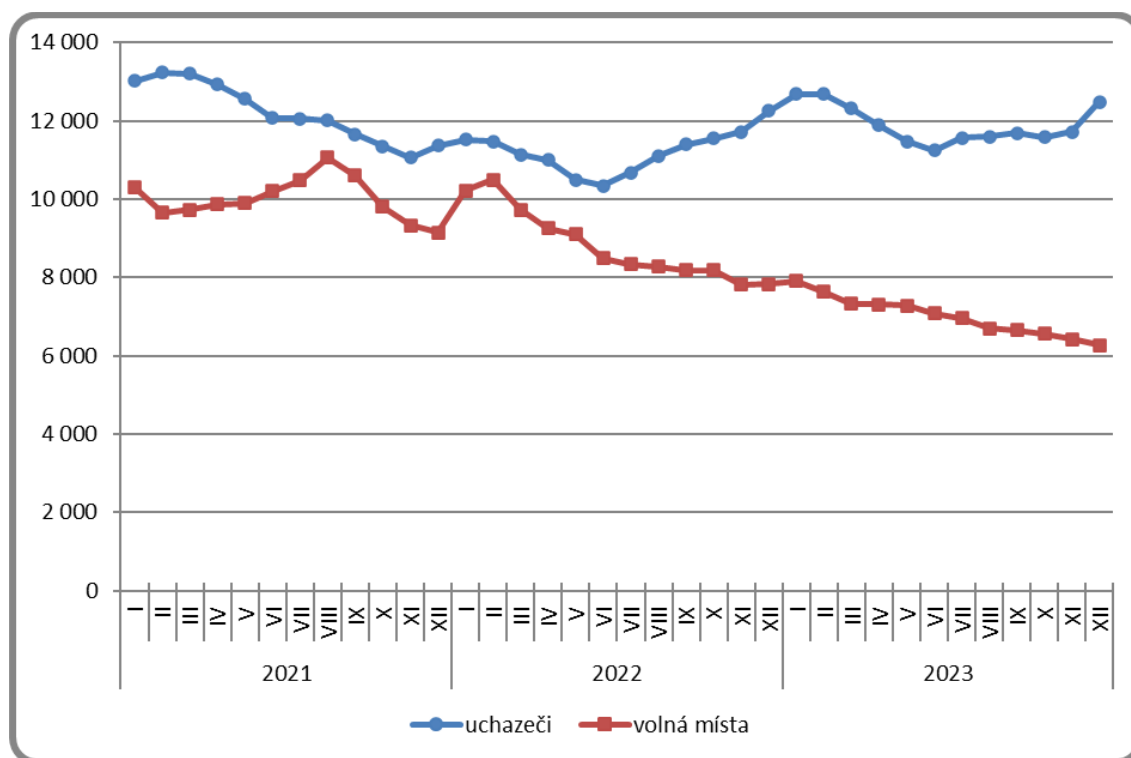
Graf 1: Podíl nezaměstnaných osob v okresech Libereckého kraje a v ČR k 31. 12. 2023



Graf 2: Vývoj podílu nezaměstnaných v Libereckém kraji v letech 2021–2023 v %

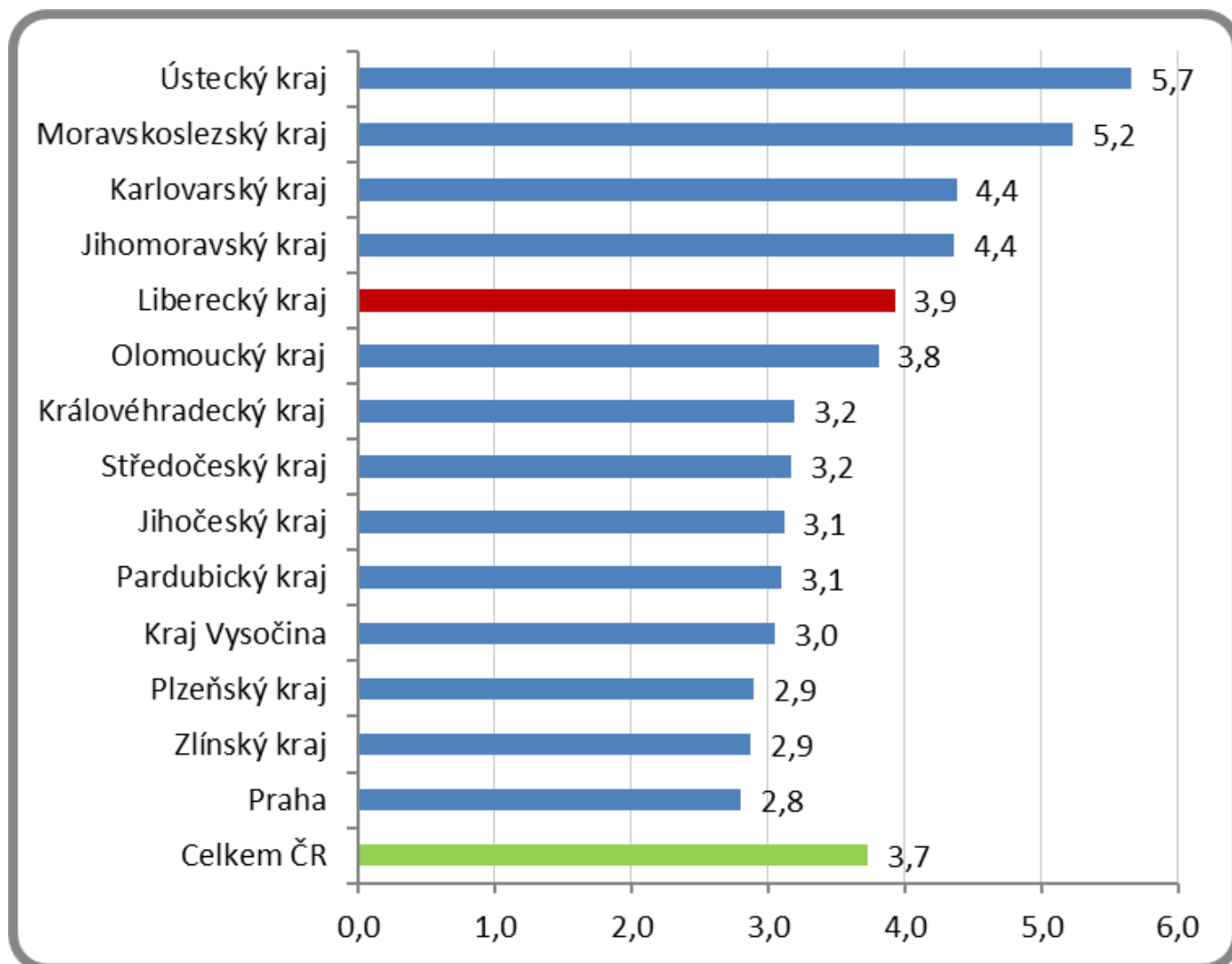


Graf 3: Vývoj počtu uchazečů a volných míst v Libereckém kraji v letech 2021–2023





Graf 4: Podíl nezaměstnaných osob v jednotlivých krajích ČR k 31. 12. 2023 v %







## 4. Tabulka seříděných okresů k 31. 12. 2023 (z celorepublikové statistiky)

SEŘÍDĚNÍ OKRESŮ k 31. prosinci 2023						
	PNO v %		meziměs. přírůst./ úbytek nezam. v %		počet uchazečů na 1 VPM	
1	Karviná	8,2	Prachatice	26,5	Karviná	9,9
2	Bruntál	7,4	Jindřichův Hradec	23,3	Bruntál	8,4
3	Most	7,2	Chrudim	18,8	Jeseník	6,2
4	Chomutov	6,5	Břeclav	18,1	Děčín	5,0
5	Louny	5,9	Klatovy	18,0	Opava	4,5
6	Ústí nad Labem	5,8	Třebíč	16,0	Most	4,2
7	Znojmo	5,8	<b>Semily</b>	<b>15,5</b>	Strakonice	3,9
8	Děčín	5,7	Jeseník	15,5	Hodonín	3,9
9	Hodonín	5,6	Svitavy	15,3	Blansko	3,8
10	Jeseník	5,6	Jihlava	15,1	Žďár nad Sázavou	3,7
11	Ostrava-město	5,5	Pelhřimov	14,5	<b>Jablonec nad Nisou</b>	<b>3,6</b>
12	Sokolov	5,3	Bruntál	14,1	Ústí nad Labem	3,6
13	Brno-město	5,0	Český Krumlov	14,1	Sokolov	3,3
14	Teplice	4,8	Strakonice	13,2	Louny	3,1
15	Příbram	4,5	Písek	13,0	Znojmo	3,1
16	Český Krumlov	4,5	Znojmo	12,2	Šumperk	2,9
17	Mělník	4,5	Žďár nad Sázavou	11,4	Litoměřice	2,8
18	Karlovy Vary	4,4	Havlíčkův Brod	11,3	Ostrava-město	2,8
19	<b>Semily</b>	<b>4,4</b>	Tábor	10,9	Břeclav	2,8
20	Nymburk	4,4	Šumperk	10,4	Karlovy Vary	2,6
21	Kolín	4,3	Hodonín	10,3	Frydek-Místek	2,5
22	Kladno	4,3	Příbram	10,3	Jindřichův Hradec	2,4
23	Přerov	4,3	Vsetín	10,1	Kroměříž	2,3
24	Šumperk	4,3	Kutná Hora	9,9	Třebíč	2,3
25	<b>Jablonec nad Nisou</b>	<b>4,1</b>	Kroměříž	9,7	<b>Česká Lípa</b>	<b>2,1</b>
26	Náchod	4,1	Opava	9,3	Trutnov	2,1
27	Břeclav	4,0	Olomouc	9,3	Brno-město	2,0
28	Litoměřice	3,9	Náchod	9,3	Teplice	2,0
29	<b>Liberec</b>	<b>3,8</b>	Ústí nad Orlicí	9,1	<b>Semily</b>	<b>1,9</b>
30	Trutnov	3,7	Tachov	9,0	Olomouc	1,9
31	Svitavy	3,7	Nový Jičín	8,9	Náchod	1,9
32	Třebíč	3,7	Rakovník	8,9	Uherské Hradiště	1,8
33	Rokycany	3,6	Uherské Hradiště	8,7	Chomutov	1,7
34	<b>Česká Lípa</b>	<b>3,6</b>	Zlín	8,6	Nový Jičín	1,7
35	Kutná Hora	3,6	<b>Česká Lípa</b>	<b>8,3</b>	Prostějov	1,6
36	Olomouc	3,6	České Budějovice	8,0	Přerov	1,6
37	Frydek-Místek	3,5	Vyškov	7,8	<b>Liberec</b>	<b>1,6</b>
38	Beroun	3,5	Frydek-Místek	7,8	Vsetín	1,6
39	Vsetín	3,5	Domažlice	7,7	Havlíčkův Brod	1,5
40	Blansko	3,5	Prostějov	7,6	Kladno	1,5
41	Nový Jičín	3,5	Přerov	7,5	Příbram	1,2
42	Cheb	3,4	Rokycany	7,4	Kutná Hora	1,2
43	Chrudim	3,4	Plzeň-sever	6,9	Vyškov	1,2
44	Strakonice	3,3	Litoměřice	6,8	Svitavy	1,2
45	Žďár nad Sázavou	3,3	Blansko	6,8	Chrudim	1,1
46	Tábor	3,3	Trutnov	6,7	Nymburk	1,0
47	Tachov	3,3	Hradec Králové	6,2	Klatovy	1,0
48	Opava	3,2	Děčín	6,0	České Budějovice	1,0
49	Hradec Králové	3,2	Kolín	5,7	Rakovník	1,0
50	Klatovy	3,2	Louny	5,2	Rokycany	0,9
51	Rakovník	3,2	Benešov	5,2	Tábor	0,9
52	Domažlice	3,0	Pardubice	5,0	Písek	0,9
53	Jihlava	3,0	Cheb	4,8	Jičín	0,9
54	Jindřichův Hradec	3,0	Brno-venkov	4,7	Brno-venkov	0,9
55	Brno-venkov	3,0	<b>Liberec</b>	<b>4,4</b>	Plzeň-sever	0,9
56	Uherské Hradiště	3,0	Teplice	4,3	Hradec Králové	0,8
57	Plzeň-sever	3,0	Jičín	4,2	Ústí nad Orlicí	0,8
58	Kroměříž	2,9	Karlovy Vary	4,2	Prachatice	0,8
59	Prachatice	2,9	Nymburk	4,2	Zlín	0,8
60	Havlíčkův Brod	2,9	Sokolov	3,3	Jihlava	0,8
61	Písek	2,8	Mladá Boleslav	3,0	Kolín	0,8
62	Vyškov	2,8	Beroun	2,9	Rychnov nad Kněžnou	0,6
63	Pardubice	2,8	Plzeň-jih	2,9	Cheb	0,6
64	území Hlavního města Prahy	2,8	Plzeň-město	2,9	Domažlice	0,6
65	Ústí nad Orlicí	2,8	Ostrava-město	2,8	Český Krumlov	0,6
66	Plzeň-město	2,7	Ústí nad Labem	2,7	Pardubice	0,6
67	České Budějovice	2,7	Chomutov	2,7	Mělník	0,6
68	Prostějov	2,7	Praha-západ	2,3	Plzeň-město	0,5
69	Mladá Boleslav	2,5	Most	2,2	Beroun	0,5
70	Zlín	2,3	<b>Jablonec nad Nisou</b>	<b>2,2</b>	Benešov	0,5
71	Jičín	2,2	Mělník	2,0	Pelhřimov	0,5
72	Rychnov nad Kněžnou	2,1	Karviná	1,8	Tachov	0,4
73	Plzeň-jih	2,0	Kladno	1,3	Plzeň-jih	0,4
74	Pelhřimov	2,0	Brno-město	1,1	území Hlavního města Prahy	0,3
75	Benešov	1,9	území Hlavního města Prahy	0,5	Praha-východ	0,3
76	Praha-západ	1,6	Praha-východ	0,3	Praha-západ	0,2
77	Praha-východ	1,4	Rychnov nad Kněžnou	-0,8	Mladá Boleslav	0,2
	Celkem ČR	3,7	Celkem ČR	6,1	Celkem ČR	1,0