



Úřad práce ČR

Krajská pobočka Úřadu práce ČR v Č. Budějovicích

Měsíční statistická zpráva

Říjen 2023

Zprávu předkládá:

Bc. Dagmar Suchanová
vedoucí oddělení metodiky

<https://www.uradprace.cz/web/cz/statistiky-jck>

České Budějovice 2023

www.uradprace.cz



Informace o nezaměstnanosti v Jihočeském kraji k 31.10.2023

V tomto měsíci se celkový počet uchazečů o zaměstnání zvýšil na 11 859, počet hlášených volných pracovních míst se snížil na 13 995 a podíl nezaměstnaných osob zůstal na stejné úrovni 2,6 %.

K 31.10.2023 evidoval Úřad práce ČR (ÚP ČR), Krajská pobočka v Českých Budějovicích celkem 11 859 uchazečů o zaměstnání. Jejich počet byl o 94 osob vyšší než na konci předchozího měsíce, ve srovnání se stejným obdobím minulého roku byl vyšší o 341 osob. Z tohoto počtu bylo 10 593 dosažitelných uchazečů o zaměstnání ve věku 15 – 64 let. Bylo to o 43 osob více než na konci předchozího měsíce. Ve srovnání se stejným obdobím minulého roku byl jejich počet vyšší o 350 osob.

V průběhu měsíce bylo nově zaevidováno 2 279 osob. Ve srovnání s minulým měsícem to bylo o 325 osob méně a v porovnání se stejným obdobím předchozího roku o 41 osob více. Z evidence během měsíce odešlo celkem 2 185 uchazečů (ukončená evidence, vyřazení uchazeči). Bylo to o 319 osob méně než v předchozím měsíci a o 4 osoby méně než ve stejném měsíci minulého roku. Do zaměstnání z nich ve sledovaném měsíci nastoupilo 1 572, tj. o 205 méně než v předchozím měsíci a o 93 osob více než ve stejném měsíci minulého roku, 1 213 uchazečů o zaměstnání bylo umístěno prostřednictvím úřadu práce, tj. o 128 více než v předchozím měsíci a o 554 více než ve stejném období minulého roku, 613 uchazečů bylo vyřazeno bez umístění.

Ve většině okresů došlo ke zvýšení počtu nezaměstnaných, k úbytku došlo pouze v okrese Prachatice a v okrese Tábor. K největšímu procentuálnímu přírůstku došlo v okrese Jindřichův Hradec a Strakonice.

Ke konci měsíce bylo evidováno na ÚP ČR, Krajské pobočce v Českých Budějovicích 6 805 žen. Jejich podíl na celkovém počtu uchazečů činil 57,4 %. V evidenci bylo 1 859 osob se zdravotním postižením, což představovalo 15,7 % z celkového počtu nezaměstnaných. Ke konci tohoto měsíce bylo evidováno 867 absolventů škol všech stupňů vzdělání a mladistvých, jejich počet se snížil ve srovnání s předchozím měsícem o 13 osob



a ve srovnání se stejným měsícem minulého roku byl vyšší o 98 osob. Na celkové nezaměstnanosti se podíleli 7,3 %.

Podporu v nezaměstnanosti pobíralo 4 032 uchazečů o zaměstnání, tj. 34,0 % všech uchazečů vedených v evidenci.

Podíl nezaměstnaných osob, tj. počet dosažitelných uchazečů o zaměstnání ve věku 15 - 64 let k obyvatelstvu stejného věku zůstal na stejné úrovni 2,6 %.

Všechny okresy kromě Českého Krumlova vykázaly nižší podíl nezaměstnaných než je hodnota podílu nezaměstnaných v ČR. Pouze v okrese Český Krumlov byl zaznamenán podíl nezaměstnaných vyšší než podíl v ČR (3,7 %, v ČR 3,5 %). Nejnižší podíl nezaměstnaných byl zaznamenán v okrese Prachatice (2,1 %).

Podíl nezaměstnaných žen se snížil na 3,0 %, podíl nezaměstnaných mužů se snížil na 2,1 %.

Kraj evidoval k 31.10.2023 celkem 13 995 volných pracovních míst. Jejich počet byl o 75 nižší než v předchozím měsíci a o 4 585 nižší než ve stejném měsíci minulého roku. Na jedno volné pracovní místo připadalo v průměru 0,8 uchazeče, z toho nejvíce v okresech Strakonice (2,3) a Jindřichův Hradec (1,7). Z celkového počtu nahlášených volných míst bylo 765 vhodných pro osoby se zdravotním postižením (OZP), na jedno volné pracovní místo připadaly 2,4 OZP. Volných pracovních míst pro absolventy a mladistvé bylo registrováno 3 459, na jedno volné místo připadalo 0,3 uchazečů této kategorie. Z celkového počtu volných pracovních míst bylo 3 810 bez příznaku pro cizince. Na dalších 10 185 pozic pak mohli zaměstnavatelé přijímat také pracovníky ze zahraničí.

V rámci aktivní politiky zaměstnanosti (APZ) bylo od počátku roku prostřednictvím příspěvků APZ podpořeno 497 osob, do rekvalifikačních kurzů bylo zařazeno 1 523 osob. V tomto měsíci nebyl podpořen prostřednictvím SÚPM SVČ žádný uchazeč.

Informace o vývoji nezaměstnanosti v ČR v elektronické formě jsou zveřejněny na internetové adrese <https://www.uradprace.cz/web/cz/statistiky-jck>.

**Základní charakteristika vývoje nezaměstnanosti a volných pracovních míst v Jihočeském kraji**

Tabulka č. 1 - Vývoj nezaměstnanosti

ukazatel (celkový počet)		stav k		
		31.10.2022	30.9.2023	31.10.2023
evidovaní uchazeči o zaměstnání		11 518	11 765	11 859
- z toho	Ženy	6 727	6 807	6 805
	absolventi a mladiství	769	880	867
	uchazeči se zdravotním postižením	1 882	1 851	1 859
uchazeči s nárokem na Pvn		4 031	3 942	4 032
podíl nezaměstnaných osob v %		2,6	2,6	2,6
volná pracovní místa		18 580	14 070	13 995
počet uchazečů na 1 volné pracovní místo		0,6	0,8	0,8

Tabulka č. 2 - Tok nezaměstnanosti

Ukazatel	Počet uchazečů ve sledovaném měsíci		
	říjen 2022	září 2023	říjen 2023
nově evidovaní uchazeči o zaměstnání	2 238	2 604	2 279
uchazeči s ukončenou evidencí a vyřazení	2 189	2 504	2 185
- z toho umístění celkem	1 479	1 777	1 572
- z toho umístění úřadem práce	659	1 085	1 213

Tabulka č. 3. – Nezaměstnanost v okresech k 31.10.2023

Okres	Počet nezaměstnaných		Volná pracovní místa	Počet uchazečů na 1 VPM	Podíl nezaměstnaných osob [%]
	Celkem	z toho ženy			
České Budějovice	3 381	1 976	3 756	0,9	2,5
Český Krumlov	1 668	924	3 342	0,5	3,7
Jindřichův Hradec	1 325	759	770	1,7	2,2
Písek	1 160	702	1 617	0,7	2,4
Prachatice	828	448	1 266	0,7	2,1
Strakonice	1 481	844	658	2,3	2,7
Tábor	2 016	1 152	2 586	0,8	2,9
Jihočeský kraj	11 859	6 805	13 995	0,8	2,6
Česká republika	260 641	144 778	280 496	0,9	3,5

**1. Vybrané nástroje aktivní politiky zaměstnanosti v Jihočeském kraji**

Tabulka č. 4 – Osoby podpořené v rámci APZ a rekvalifikace uchazečů a zájemců o zaměstnání

ukazatel (celkový počet)	Stav k		Celkem od počátku roku do	
	31.10.2022	31.10.2023	31.10.2022	31.10.2023
osoby podpořené v rámci APZ				
veřejně prospěšné práce (VPP)	215	114	248	214
veřejně prospěšné práce (VPP) - ESF ¹⁾	65	136	83	147
společensky účelná prac. místa (SÚPM)	12	3	14	7
společensky účelná prac. místa (SÚPM)-ESF ¹⁾	95	35	148	90
SÚPM - samostatně výděleč. činnost (SVČ)	49	42	15	15
SÚPM - samostatně výděleč. činnost (SVČ)-ESF ¹⁾	1	0	1	0
zřízení pracovního místa pro OZP (bez SVČ)	2	3	1	1
zřízení pracovního místa pro OZP - SVČ	3	3	2	0
vytvořená pracovní místa (NIP)	33	0	42	6
ostatní nástroje APZ	14	13	24	17
rekvalifikace uchazečů a zájemců o zaměstnání				
uchazeči a zájemci zařazení do rekvalifikací	2	10	3	16
uchazeči a zájemci zařazení do rekvalifikací - ESF ¹⁾	75	1	358	425
uchazeči a zájemci zařazení do rekvalifikací – NPO ²⁾	0	20	131	131
uchazeči a zájemci, kteří zahájili zvolenou rekvalifikaci	1	53	1	269
uchazeči a zájemci, kteří zahájili zvolenou rekvalifikaci - ESF ¹⁾	33	1	287	437
uchazeči a zájemci, kteří zahájili zvolenou rekvalifikaci - NPO ²⁾	0	44	0	173
NPO - Digitální vzdělávání (dle §106 ZoZ)				
Uchazeči a zájemci, kteří zahájili Digitální vzdělávání 2)		24		72
Osoby podpořené v rámci APZ celkem	600	502	1358	2020

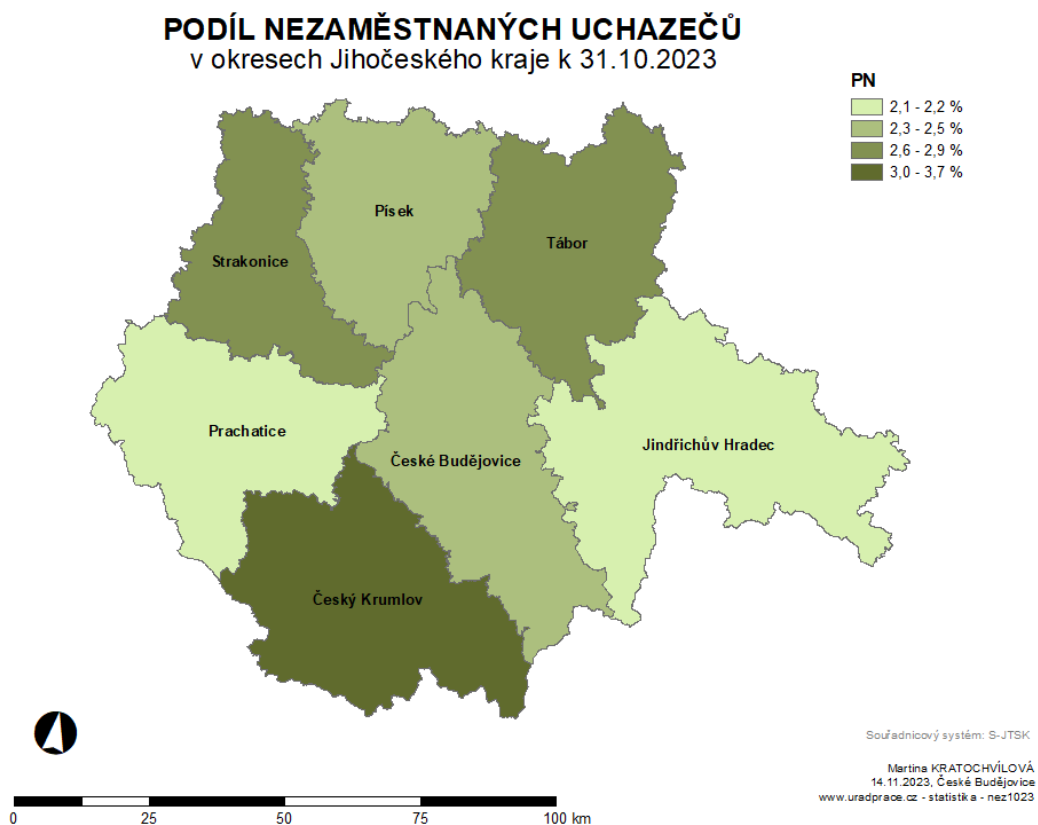
1) financováno převážně z Evropského sociálního fondu

2) financováno převážně z Národního plánu obnovy

Podrobnější statistické údaje o nástrojích APZ naleznete na stránkách Integrovaného portálu MPSV, v měsíčních statistikách nezaměstnanosti

<https://www.mpsv.cz/web/cz/mesicni>

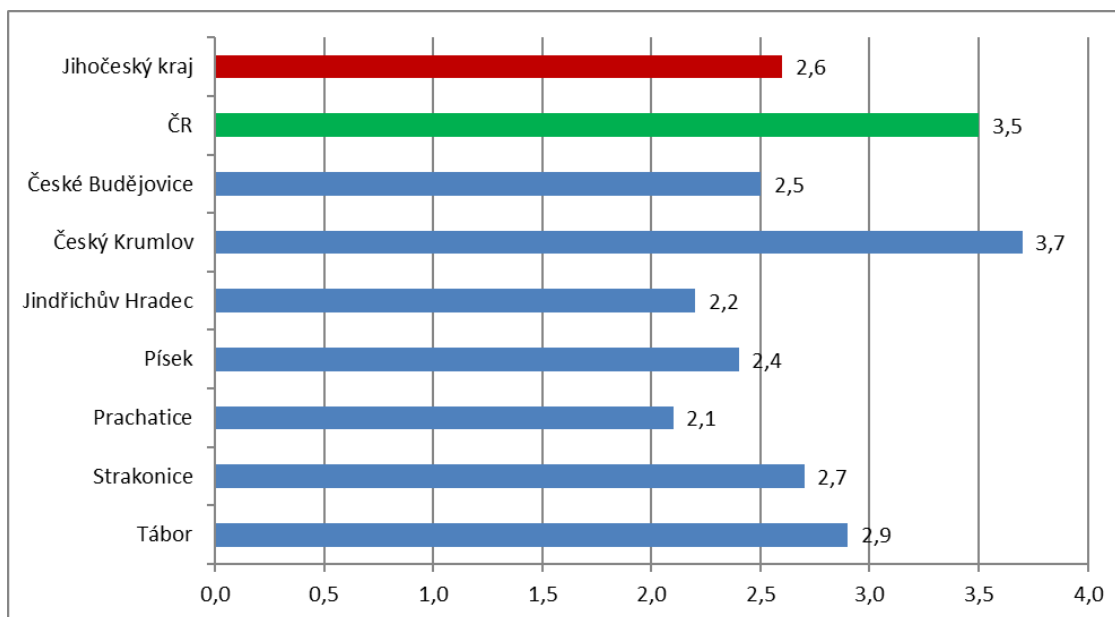
2. MAPKA



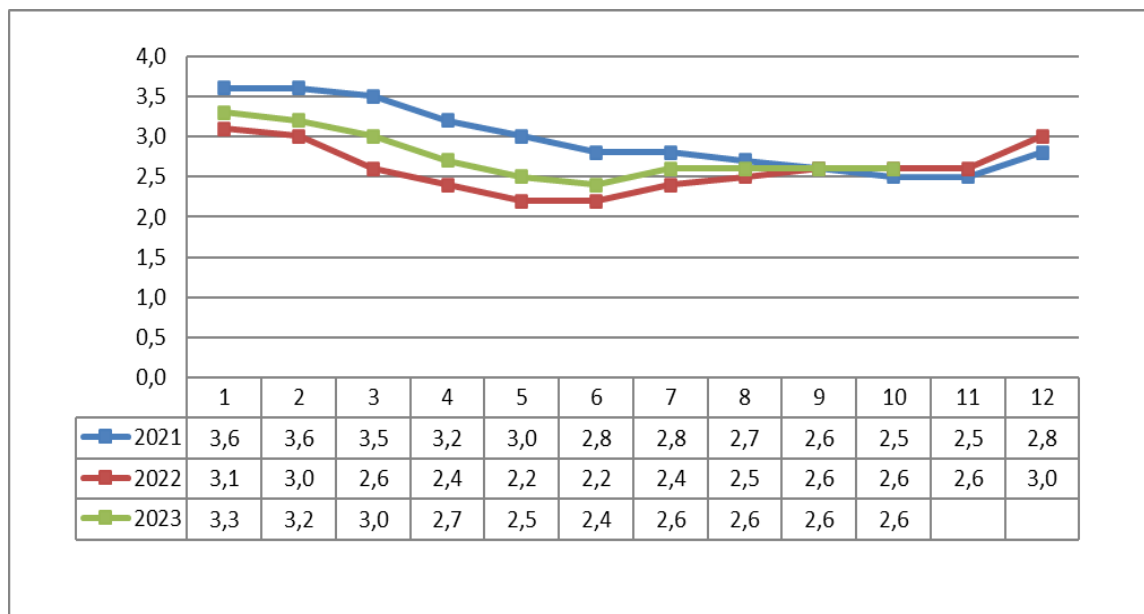
3. GRAFY

GRAFY

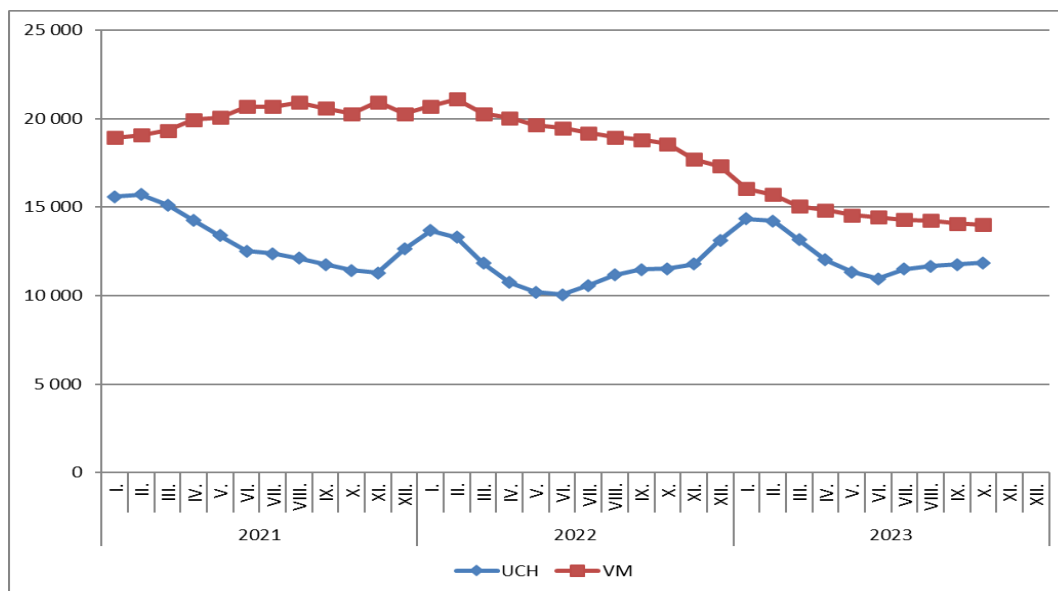
1. Podíl nezaměstnaných osob v okresech Jihočeského kraje a v ČR k 31. 10. 2023



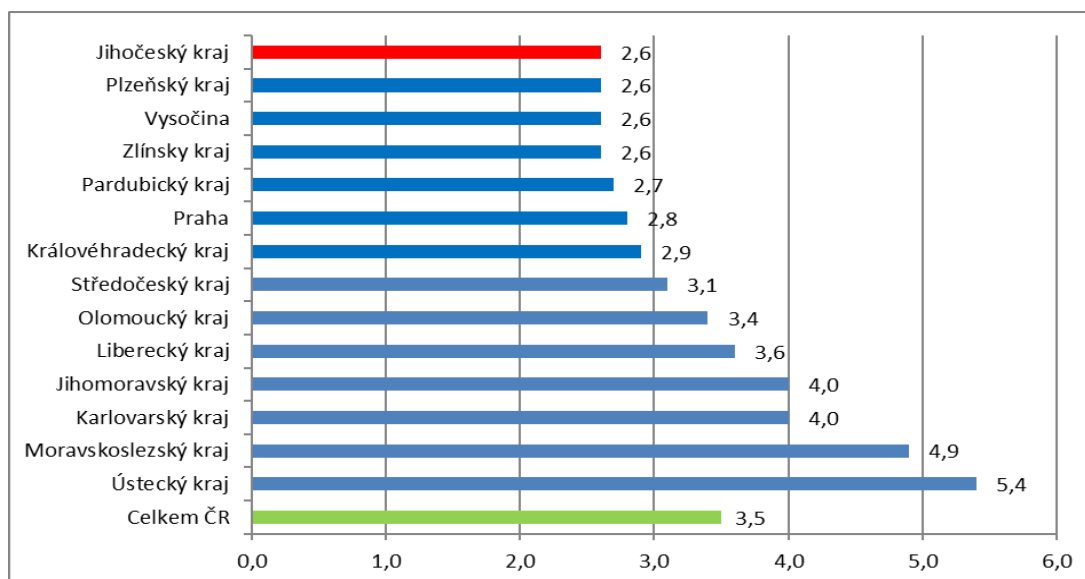
2. Vývoj podílu nezaměstnaných v Jihočeském kraji v letech 2021 – 2023 v %



3. Vývoj počtu uchazečů a volných míst v Jihočeském kraji v letech 2021 – 2023



4. Podíl nezaměstnaných osob v jednotlivých krajích ČR k 31. 10. 2023 v %





4. Setřídění okresů k 31.10.2023

SETŘÍDĚNÍ OKRESŮ k 31. říjnu 2023						
	PNO v %		meziměs. přírůst./ úbytek nezam. v %	počet uchazečů na 1 VPM		
1	Karviná	8,0	Jindřichův Hradec	4,3	Karviná	9,8
2	Most	7,0	Jeseník	3,1	Bruntál	6,4
3	Chomutov	6,3	Pelhřimov	2,7	Jeseník	4,4
4	Bruntál	6,0	Strakonice	2,5	Děčín	4,3
5	Ústí nad Labem	5,7	Plzeň-jih	2,4	Most	4,2
6	Louny	5,6	Mělník	2,0	Ústí nad Labem	3,5
7	Ostrava-město	5,2	Kutná Hora	1,9	Opava	3,4
8	Děčín	5,1	Plzeň-město	1,7	Hodonín	3,3
9	Hodonín	4,9	Opava	1,5	Blansko	3,2
10	Sokolov	4,9	Prostějov	1,2	Sokolov	3,1
11	Brno-město	4,9	Svitavy	1,2	Jablonec nad Nisou	3,1
12	Znojmo	4,8	Děčín	0,9	Žďár nad Sázavou	3,0
13	Teplice	4,7	Karlovy Vary	0,8	Ostrava-město	2,8
14	Mělník	4,5	České Budějovice	0,7	Louny	2,7
15	Kladno	4,4	Benešov	0,5	Litoměřice	2,6
16	Jeseník	4,3	Český Krumlov	0,4	Šumperk	2,5
17	Kolín	4,2	Znojmo	0,3	Znojmo	2,4
18	Karlovy Vary	4,2	Sokolov	0,3	Břeclav	2,3
19	Nymburk	4,1	Písek	0,2	Frydek-Místek	2,3
20	Příbram	4,0	Jičín	0,1	Strakonice	2,3
21	Přerov	4,0	Cheb	0,0	Karlovy Vary	2,2
22	Jablonec nad Nisou	3,9	Olomouc	0,0	Brno-město	2,0
23	Český Krumlov	3,7	Ostrava-město	-0,1	Kroměříž	2,0
24	Semily	3,7	Hodonín	-0,1	Česká Lípa	1,9
25	Liberec	3,7	Bruntál	-0,1	Třebíč	1,9
26	Šumperk	3,6	Tábor	-0,1	Trutnov	1,9
27	Litoměřice	3,6	Litoměřice	-0,2	Teplice	1,9
28	Náchod	3,6	Šumperk	-0,3	Jindřichův Hradec	1,7
29	Trutnov	3,4	Ústí nad Orlicí	-0,4	Olomouc	1,7
30	Beroun	3,4	Břeclav	-0,5	Náchod	1,6
31	Rokycany	3,4	Chomutov	-0,6	Chomutov	1,6
32	Frydek-Místek	3,3	Jablonec nad Nisou	-0,6	Uherské Hradiště	1,5
33	Kutná Hora	3,2	Česká Lípa	-0,7	Semily	1,5
34	Česká Lípa	3,2	Mladá Boleslav	-0,7	Liberec	1,5
35	Olomouc	3,2	Nový Jičín	-0,8	Přerov	1,5
36	Blansko	3,2	území Hlavního města Prahy	-0,8	Kladno	1,5
37	Břeclav	3,1	Hradec Králové	-1,0	Prostějov	1,4
38	Vsetín	3,1	Karviná	-1,0	Nový Jičín	1,3
39	Cheb	3,1	Semily	-1,1	Vsetín	1,3
40	Svitavy	3,1	Liberec	-1,1	Havlíkův Brod	1,2
41	Třebíč	3,0	Vsetín	-1,2	Vyškov	1,1
42	Hradec Králové	3,0	Chrudim	-1,2	Kutná Hora	1,1
43	Nový Jičín	3,0	Třebíč	-1,3	Příbram	1,1
44	Rakovník	2,9	Zlín	-1,3	Nymburk	1,0
45	Tachov	2,9	Vyškov	-1,3	Svitavy	1,0
46	Brno-venkov	2,9	Přerov	-1,5	České Budějovice	0,9
47	Tábor	2,9	Nymburk	-1,5	Rakovník	0,9
48	území Hlavního města Prahy	2,8	Příbram	-1,5	Rokycany	0,9
49	Opava	2,8	Brno-město	-1,6	Chrudim	0,8
50	Žďár nad Sázavou	2,8	Kladno	-1,6	Jičín	0,8
51	Plzeň-sever	2,7	Plzeň-sever	-1,6	Brno-venkov	0,8
52	Pardubice	2,7	Trutnov	-1,7	Tábor	0,8
53	Domažlice	2,7	Kolín	-1,7	Hradec Králové	0,8
54	Plzeň-město	2,7	Rokycany	-1,7	Kolín	0,7
55	Uherské Hradiště	2,7	Náchod	-1,7	Zlín	0,7
56	Strakonice	2,7	Teplice	-1,8	Plzeň-sever	0,7
57	Chrudim	2,6	Frydek-Místek	-1,8	Písek	0,7
58	Kroměříž	2,6	Brno-venkov	-1,8	Jihlava	0,7
59	Vyškov	2,6	Most	-1,8	Klatovy	0,7
60	Jihlava	2,5	Praha-východ	-2,0	Ústí nad Orlicí	0,7
61	Ústí nad Orlicí	2,5	Jihlava	-2,1	Prachatice	0,7
62	Mladá Boleslav	2,5	Louny	-2,2	Rychnov nad Kněžnou	0,6
63	Havlíkův Brod	2,5	Beroun	-2,3	Cheb	0,6
64	České Budějovice	2,5	Uherské Hradiště	-2,5	Mělník	0,5
65	Klatovy	2,5	Ústí nad Labem	-2,7	Pardubice	0,5
66	Prostějov	2,4	Klatovy	-2,9	Domažlice	0,5
67	Písek	2,4	Blansko	-2,9	Český Krumlov	0,5
68	Jindřichův Hradec	2,2	Prachatice	-3,0	Plzeň-město	0,5
69	Prachatice	2,1	Havlíkův Brod	-3,1	Beroun	0,5
70	Jičín	2,1	Žďár nad Sázavou	-3,2	Benešov	0,4
71	Rychnov nad Kněžnou	2,1	Domažlice	-3,2	Plzeň-jih	0,4
72	Zlín	2,1	Pardubice	-3,3	Tachov	0,4
73	Plzeň-jih	1,8	Rakovník	-3,3	Pelhřimov	0,4
74	Benešov	1,8	Kroměříž	-3,6	území Hlavního města Prahy	0,3
75	Pelhřimov	1,7	Rychnov nad Kněžnou	-4,4	Praha-východ	0,3
76	Praha-západ	1,6	Tachov	-4,8	Praha-západ	0,3
77	Praha-východ	1,4	Praha-západ	-5,0	Mladá Boleslav	0,2
	Celkem ČR	3,5	Celkem ČR	-0,9	Celkem ČR	0,9