



Úřad práce ČR

Krajská pobočka Úřadu práce ČR v Č. Budějovicích

Měsíční statistická zpráva

Březen 2023

Zprávu předkládá:

Bc. Dagmar Suchanová
vedoucí oddělení metodiky

<https://www.uradprace.cz/web/cz/statistiky-jck>

České Budějovice 2023



Informace o nezaměstnanosti v Jihočeském kraji k 31.3.2023

V tomto měsíci se celkový počet uchazečů o zaměstnání snížil na 13 155, počet hlášených volných pracovních míst se snížil na 15 044 a podíl nezaměstnaných osob se snížil na 3,0 %.

K 31.3.2023 evidoval Úřad práce ČR (ÚP ČR), Krajská pobočka v Českých Budějovicích celkem 13 155 uchazečů o zaměstnání. Jejich počet byl o 1 059 nižší než na konci předchozího měsíce, ve srovnání se stejným obdobím minulého roku byl vyšší o 1 319 osob. Z tohoto počtu bylo 11 836 dosažitelných uchazečů o zaměstnání ve věku 15 – 64 let. Bylo to o 1 039 osob méně než na konci předchozího měsíce. Ve srovnání se stejným obdobím minulého roku byl jejich počet vyšší o 1 320 osob.

V průběhu měsíce bylo nově zaevidováno 1 897 osob. Ve srovnání s minulým měsícem to bylo o 46 osob méně a v porovnání se stejným obdobím předchozího roku o 281 osob více. Z evidence během měsíce odešlo celkem 2 956 uchazečů (ukončená evidence, vyřazení uchazeči). Bylo to o 895 osob více než v předchozím měsíci a o 114 osob méně než ve stejném měsíci minulého roku. Do zaměstnání z nich ve sledovaném měsíci nastoupilo 2 244, tj. o 732 více než v předchozím měsíci a o 35 osob méně než ve stejném měsíci minulého roku, 847 uchazečů o zaměstnání bylo umístěno prostřednictvím úřadu práce, tj. o 278 více než v předchozím měsíci a o 19 méně než ve stejném období minulého roku, 712 uchazečů bylo vyřazeno bez umístění.

Ve všech okresech došlo ke snížení počtu nezaměstnaných. K největšímu procentuálnímu úbytku došlo v okrese Jindřichův Hradec a Prachatice.

Ke konci měsíce bylo evidováno na ÚP ČR, Krajské pobočce v Českých Budějovicích 7 049 žen. Jejich podíl na celkovém počtu uchazečů činil 53,6 %. V evidenci bylo 2 008 osob se zdravotním postižením, což představovalo 15,3 % z celkového počtu nezaměstnaných. Ke konci tohoto měsíce bylo evidováno 647 absolventů škol všech stupňů vzdělání a mladistvých, jejich počet se snížil ve srovnání s předchozím měsícem o 15 osob a ve srovnání se stejným měsícem minulého roku byl vyšší o 126 osob. Na celkové nezaměstnanosti se podíleli 4,9 %.



Podporu v nezaměstnanosti pobíralo 5 101 uchazečů o zaměstnání, tj. 38,8 % všech uchazečů vedených v evidenci.

Podíl nezaměstnaných osob, tj. počet dosažitelných uchazečů o zaměstnání ve věku 15 - 64 let k obyvatelstvu stejného věku se snížil na 3,0 %.

Většina okresů vykázala nižší podíl nezaměstnaných než je hodnota podílu nezaměstnaných v ČR. Pouze v okrese Český Krumlov byl zaznamenán podíl nezaměstnaných vyšší než podíl v ČR (4,4 %, v ČR 3,7 %). Nejnižší podíl nezaměstnaných byl zaznamenán v okrese České Budějovice (2,6 %).

Podíl nezaměstnaných žen se snížil na 3,3 %, podíl nezaměstnaných mužů se snížil na 2,7 %.

Kraj evidoval k 31.3.2023 celkem 15 044 volných pracovních míst. Jejich počet byl o 669 nižší než v předchozím měsíci a o 5 235 nižší než ve stejném měsíci minulého roku. Na jedno volné pracovní místo připadalo v průměru 0,9 uchazeče, z toho nejvíce v okresech Strakonice (2,6) a Jindřichův Hradec (1,6). Z celkového počtu nahlášených volných míst bylo 780 vhodných pro osoby se zdravotním postižením (OZP), na jedno volné pracovní místo připadaly 2,6 OZP. Volných pracovních míst pro absolventy a mladistvé bylo registrováno 3 863, na jedno volné místo připadalo 0,2 uchazečů této kategorie. Z celkového počtu volných pracovních míst bylo 4 233 bez příznaku pro cizince. Na dalších 10 811 pozic pak mohli zaměstnavatelé přijímat také pracovníky ze zahraničí.

V rámci aktivní politiky zaměstnanosti (APZ) bylo od počátku roku prostřednictvím příspěvků APZ podpořeno 76 osob, do rekvalifikačních kurzů bylo zařazeno 593 osob. V tomto měsíci byli podpořeni prostřednictvím SÚPM SVČ uchazeči v oborech Holičství, kadeřnictví, Opravy silničních motorových vozidel a Výroba, obchod a služby neuvedení v přílohách 1 až 3 živnostenského zákona

Informace o vývoji nezaměstnanosti v ČR v elektronické formě jsou zveřejněny na internetové adrese <https://www.uradprace.cz/web/cz/statistiky-ick>.



1. Základní charakteristika vývoje nezaměstnanosti a volných pracovních míst v Jihočeském kraji

Tabulka č. 1 - Vývoj nezaměstnanosti

ukazatel (celkový počet)		stav k		
		31.3.2022	28.2.2023	31.3.2023
evidovaní uchazeči o zaměstnání		11 836	14 214	13 155
- z toho	Ženy	6 163	7 307	7 049
	absolventi a mladiství	521	662	647
	uchazeči se zdravotním postižením	2 043	2 036	2 007
uchazeči s nárokem na Pvn		4 961	6 041	5 101
podíl nezaměstnaných osob v %		2,6	3,2	3,0
volná pracovní místa		20 279	15 713	15 044
počet uchazečů na 1 volné pracovní místo		0,6	0,9	0,9

Tabulka č. 2 - Tok nezaměstnanosti

Ukazatel	Počet uchazečů ve sledovaném měsíci		
	březen 2022	únor 2023	březen 2023
nově evidovaní uchazeči o zaměstnání	1 616	1 943	1 897
uchazeči s ukončenou evidencí a vyřazení	3 070	2 061	2 956
- z toho umístění celkem	2 279	1 512	2 244
- z toho umístění úřadem práce	866	569	847

Tabulka č. 3. – Nezaměstnanost v okresech k 31.3.2023

Okres	Počet nezaměstnaných		Volná pracovní místa	Počet uchazečů na 1 VPM	Podíl nezaměstnaných osob [%]
	Celkem	z toho ženy			
České Budějovice	3 500	1 971	4 038	0,9	2,6
Český Krumlov	1 873	975	3 458	0,5	4,4
Jindřichův Hradec	1 632	876	1 005	1,6	2,7
Písek	1 320	766	1 551	0,9	2,8
Prachatice	1 082	534	1 653	0,7	3,0
Strakonice	1 597	837	611	2,6	3,0
Tábor	2 151	1 090	2 728	0,8	3,1
Jihočeský kraj	13 155	7 049	15 044	0,9	3,0
Česká republika	273 478	146 635	284 525	1,0	3,7



2. Vybrané nástroje aktivní politiky zaměstnanosti v Jihočeském kraji

Tabulka č. 4 – Osoby podpořené v rámci APZ a rekvalifikace uchazečů a zájemců o zaměstnání

ukazatel (celkový počet)	Stav k		Celkem od počátku roku do	
	31.3.2022	31.3.2023	31.3.2022	31.3.2023
osoby podpořené v rámci APZ				
veřejně prospěšné práce (VPP)	21	19	15	11
veřejně prospěšné práce (VPP) - ESF ¹⁾	67	62	7	16
společensky účelná prac. místa (SÚPM)	0	0	1	0
společensky účelná prac. místa (SÚPM)-ESF ¹⁾	116	81	40	31
SÚPM - samostatně výděleč. činnost (SVČ)	50	49	6	3
SÚPM - samostatně výděleč. činnost (SVČ)-ESF ¹⁾	0	1	0	0
zřízení pracovního místa pro OZP (bez SVČ)	2	2	1	0
zřízení pracovního místa pro OZP - SVČ	2	3	1	0
vytvořená pracovní místa (NIP)	42	17	23	5
ostatní nástroje APZ	16	10	13	10
rekvalifikace uchazečů a zájemců o zaměstnání				
uchazeči a zájemci zařazení do rekvalifikací	0	1	0	1
uchazeči a zájemci zařazení do rekvalifikací - ESF ¹⁾	25	36	50	177
uchazeči a zájemci zařazení do rekvalifikací – NPO ²⁾	0	0	8	8
uchazeči a zájemci, kteří zahájili zvolenou rekvalifikaci	0	22	0	55
uchazeči a zájemci, kteří zahájili zvolenou rekvalifikaci - ESF ¹⁾	25	54	62	126
uchazeči a zájemci, kteří zahájili zvolenou rekvalifikaci - NPO ²⁾	0	12	0	16
NPO - Digitální vzdělávání (dle §106 ZoZ)				
Uchazeči a zájemci, kteří zahájili Digitální vzdělávání 2)		0		0
Osoby podpořené v rámci APZ celkem	368	356	329	669

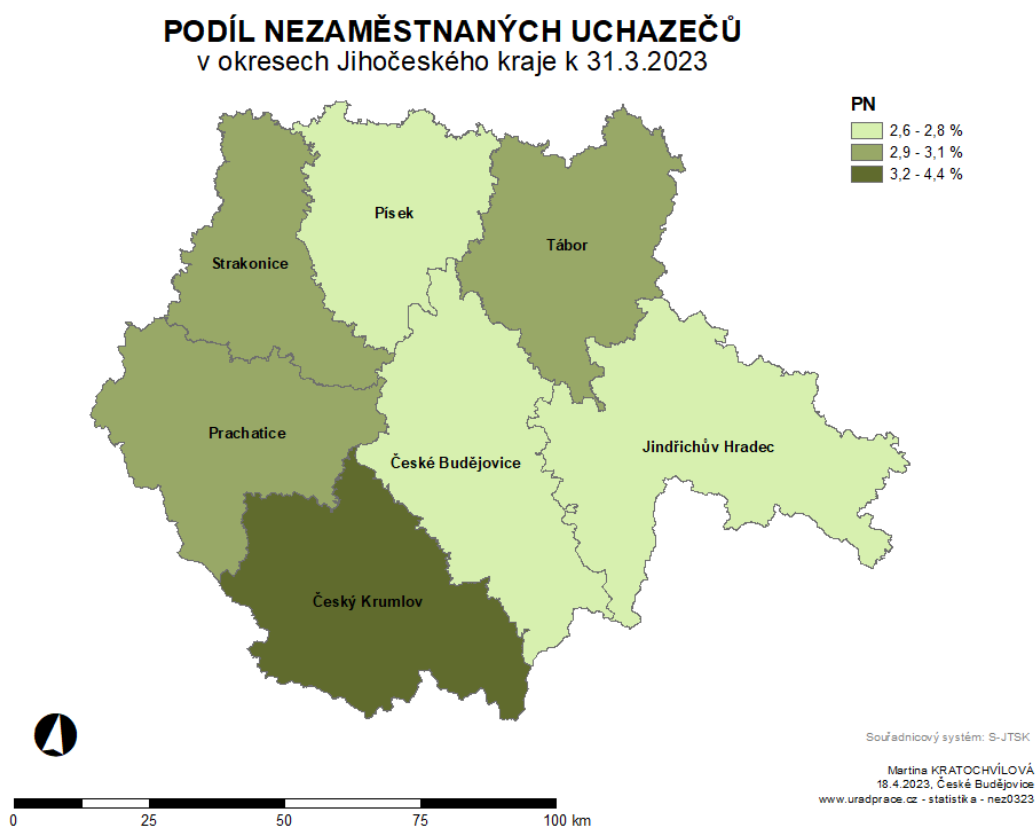
1) financováno převážně z Evropského sociálního fondu

2) financováno převážně z Národního plánu obnovy

Podrobnější statistické údaje o nástrojích APZ naleznete na stránkách Integrovaného portálu MPSV, v měsíčních statistikách nezaměstnanosti

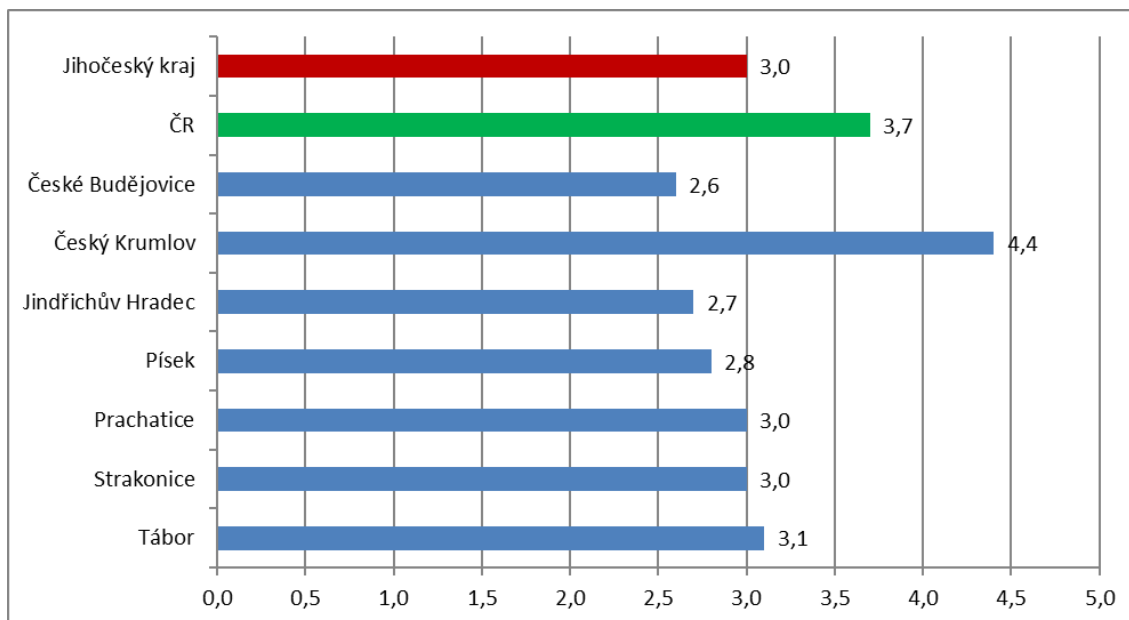
<https://www.mpsv.cz/web/cz/mesicni>

3. MAPKA

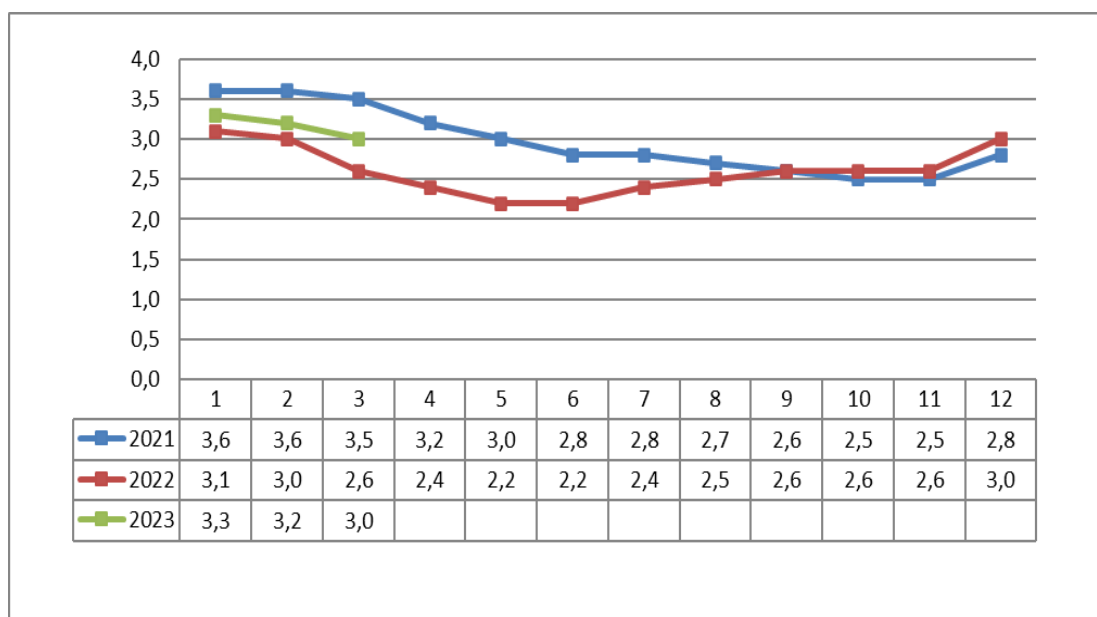


4. GRAFY

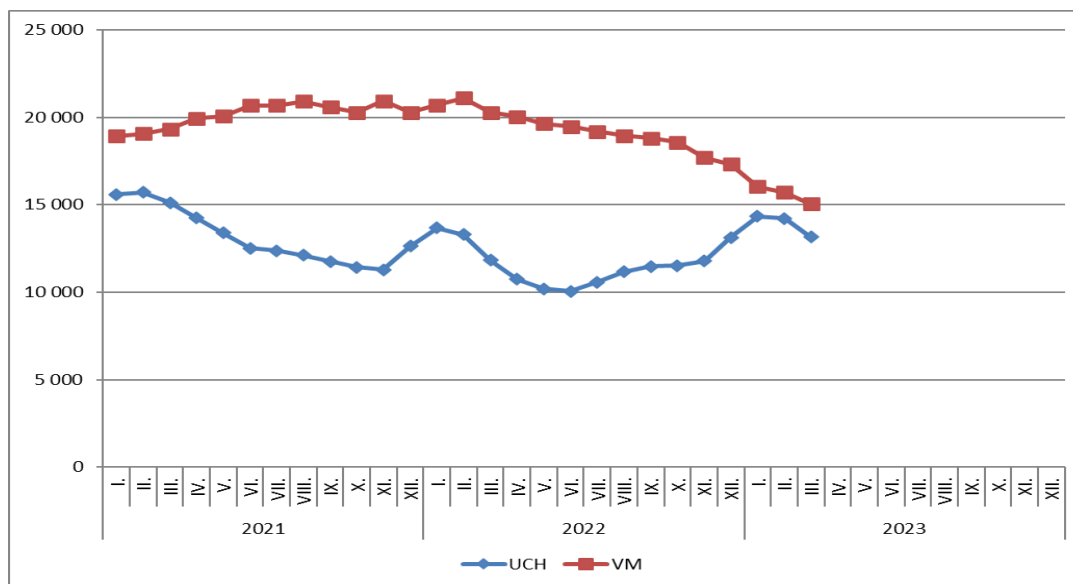
1. Podíl nezaměstnaných osob v okresech Jihočeského kraje a v ČR k 31. 3. 2023



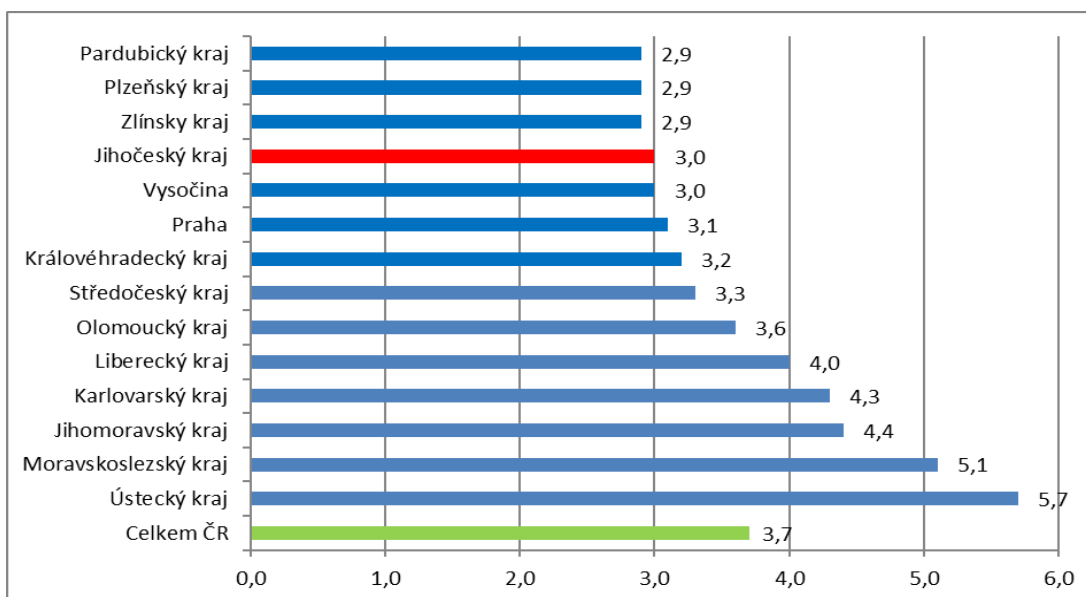
2. Vývoj podílu nezaměstnaných v Jihočeském kraji v letech 2021 – 2023 v %



3. Vývoj počtu uchazečů a volných míst v Jihočeském kraji v letech 2021 – 2023



4. Podíl nezaměstnaných osob v jednotlivých krajích ČR k 31. 3. 2023 v %





5. Setřídění okresů k 31.3.2023

SETŘÍDĚNÍ OKRESŮ k 31. březnu 2023						
	PNO v %		meziměs. přírůst/ úbytek nezam. v %		počet uchazečů na 1 VPM	
1	Karviná	8,3	Trutnov	1,3	Karviná	10,9
2	Most	7,1	Most	0,7	Bruntál	5,9
3	Bruntál	6,8	Brno-město	0,4	Most	4,9
4	Chomutov	6,5	Karviná	-0,4	Jeseník	3,8
5	Louny	6,1	Pardubice	-0,6	Ústí nad Labem	3,7
6	Znojmo	6,0	Jablonec nad Nisou	-0,7	Opava	3,7
7	Ústí nad Labem	5,9	Ústí nad Labem	-0,9	Děčín	3,6
8	Děčín	5,6	Sokolov	-1,1	Sokolov	3,2
9	Jeseník	5,5	Praha-východ	-1,2	Žďár nad Sázavou	3,1
10	Hodonín	5,5	Rokycany	-1,2	Louny	3,1
11	Brno-město	5,2	Louny	-1,3	Hodonín	3,0
12	Ostrava-město	5,2	území Hlavního města Prahy	-1,3	Jablonec nad Nisou	2,9
13	Sokolov	5,0	Cheb	-1,4	Ostrava-město	2,8
14	Teplice	4,9	Mělník	-1,6	Znojmo	2,8
15	Mělník	4,6	Kladno	-1,8	Strakonice	2,6
16	Kladno	4,6	Chomutov	-1,9	Litoměřice	2,5
17	Karlovy Vary	4,6	Liberec	-2,1	Přerov	2,5
18	Příbram	4,5	Nymburk	-2,1	Břeclav	2,4
19	Český Krumlov	4,4	Ostrava-město	-2,2	Frydek-Místek	2,3
20	Přerov	4,4	Beroun	-2,2	Blansko	2,2
21	Náchod	4,4	Nový Jičín	-2,2	Šumperk	2,2
22	Nymburk	4,3	Ústí nad Orlicí	-2,3	Česká Lípa	2,2
23	Semily	4,3	Litoměřice	-2,3	Třebíč	2,1
24	Jablonec nad Nisou	4,2	Praha-západ	-2,3	Kroměříž	2,0
25	Kolín	4,2	Blansko	-2,4	Karlovy Vary	2,0
26	Liberec	4,1	Teplice	-2,4	Teplice	2,0
27	Litoměřice	4,0	Mladá Boleslav	-2,4	Náchod	1,8
28	Šumperk	3,9	Karlovy Vary	-2,8	Trutnov	1,8
29	Trutnov	3,7	Plzeň-město	-2,8	Olomouc	1,7
30	Beroun	3,6	Kolín	-2,9	Jindřichův Hradec	1,6
31	Břeclav	3,6	Brno-venkov	-2,9	Nový Jičín	1,6
32	Rokycany	3,6	Děčín	-3,0	Uherské Hradiště	1,6
33	Třebíč	3,6	Frydek-Místek	-3,0	Chomutov	1,5
34	Vsetín	3,6	České Budějovice	-3,3	Prostějov	1,4
35	Kutná Hora	3,5	Benešov	-3,4	Vsetín	1,4
36	Blansko	3,4	Rakovník	-3,4	Semily	1,4
37	Frydek-Místek	3,4	Hradec Králové	-3,5	Liberec	1,4
38	Česká Lípa	3,4	Vsetín	-3,5	Kladno	1,3
39	Svitavy	3,3	Rychnov nad Kněžnou	-3,6	Příbram	1,3
40	Cheb	3,3	Bruntál	-3,9	Havlíčkův Brod	1,3
41	Tachov	3,3	Šumperk	-4,0	Brno-město	1,2
42	Olomouc	3,3	Olomouc	-4,4	Rakovník	1,1
43	Žďár nad Sázavou	3,2	Příbram	-4,7	Vyškov	1,0
44	Nový Jičín	3,2	Semily	-4,7	Nymburk	1,0
45	Rakovník	3,1	Náchod	-4,7	Rokycany	1,0
46	Tábor	3,1	Plzeň-jih	-4,8	Svitavy	1,0
47	Opava	3,1	Vyškov	-4,8	Chrudim	0,9
48	Hradec Králové	3,1	Uherské Hradiště	-4,8	Kutná Hora	0,9
49	území Hlavního města Prahy	3,1	Žďár nad Sázavou	-4,8	Plzeň-sever	0,9
50	Uherské Hradiště	3,0	Strakonice	-4,9	České Budějovice	0,9
51	Chrudim	3,0	Kroměříž	-4,9	Písek	0,9
52	Jihlava	3,0	Hodonín	-5,0	Brno-venkov	0,8
53	Plzeň-sever	3,0	Přerov	-5,2	Jihlava	0,8
54	Klatovy	3,0	Opava	-5,2	Klatovy	0,8
55	Kroměříž	3,0	Česká Lípa	-5,3	Jičín	0,8
56	Prachatice	3,0	Svitavy	-5,3	Tábor	0,8
57	Strakonice	3,0	Prostějov	-5,6	Hradec Králové	0,7
58	Pardubice	3,0	Pelhřimov	-5,7	Kolín	0,7
59	Brno-venkov	2,9	Plzeň-sever	-5,7	Zlín	0,7
60	Plzeň-město	2,8	Kutná Hora	-6,0	Prachatice	0,7
61	Havlíčkův Brod	2,8	Jičín	-6,2	Ústí nad Orlicí	0,6
62	Písek	2,8	Tachov	-6,3	Cheb	0,6
63	Domažice	2,7	Tábor	-6,5	Mělník	0,6
64	Jindřichův Hradec	2,7	Jeseník	-6,5	Rychnov nad Kněžnou	0,6
65	České Budějovice	2,6	Domažice	-6,5	Český Krumlov	0,5
66	Vyškov	2,6	Třebíč	-6,8	Domažice	0,5
67	Mladá Boleslav	2,5	Zlín	-6,9	Pardubice	0,5
68	Prostějov	2,5	Havlíčkův Brod	-7,3	Plzeň-město	0,5
69	Ústí nad Orlicí	2,5	Písek	-7,5	Plzeň-jih	0,5
70	Jičín	2,2	Jihlava	-7,6	Benešov	0,5
71	Zlín	2,1	Břeclav	-8,6	Beroun	0,5
72	Benešov	2,0	Znojmo	-8,9	Tachov	0,4
73	Rychnov nad Kněžnou	2,0	Český Krumlov	-9,6	Pelhřimov	0,4
74	Plzeň-jih	2,0	Prachatice	-9,8	území Hlavního města Prahy	0,4
75	Pelhřimov	1,8	Chrudim	-9,9	Praha-západ	0,3
76	Praha-západ	1,7	Klatovy	-10,0	Mladá Boleslav	0,2
77	Praha-východ	1,6	Jindřichův Hradec	-15,0	Praha-východ	0,2
	Celkem ČR	3,7	Celkem ČR	-3,2	Celkem ČR	1,0