



# Úřad práce ČR

Krajská pobočka Úřadu práce ČR v Č. Budějovicích

## Měsíční statistická zpráva

**Duben 2023**

Zprávu předkládá:

**Bc. Dagmar Suchanová**  
vedoucí oddělení metodiky

<https://www.uradprace.cz/web/cz/statistiky-jck>

**České Budějovice 2023**



## Informace o nezaměstnanosti v Jihočeském kraji k 30.4.2023

*V tomto měsíci se celkový počet uchazečů o zaměstnání snížil na 12 016, počet hlášených volných pracovních míst se snížil na 14 839 a podíl nezaměstnaných osob se snížil na 2,7 %.*

K 30.4.2023 evidoval Úřad práce ČR (ÚP ČR), Krajská pobočka v Českých Budějovicích celkem 12 016 uchazečů o zaměstnání. Jejich počet byl o 1 139 nižší než na konci předchozího měsíce, ve srovnání se stejným obdobím minulého roku byl vyšší o 1 281 osob. Z tohoto počtu bylo 10 678 dosažitelných uchazečů o zaměstnání ve věku 15 – 64 let. Bylo to o 1 158 osob méně než na konci předchozího měsíce. Ve srovnání se stejným obdobím minulého roku byl jejich počet vyšší o 1 194 osob.

V průběhu měsíce bylo nově zaevidováno 1 692 osob. Ve srovnání s minulým měsícem to bylo o 205 osob méně a v porovnání se stejným obdobím předchozího roku o 64 osob více. Z evidence během měsíce odešlo celkem 2 831 uchazečů (ukončená evidence, vyřazení uchazeči). Bylo to o 125 osob méně než v předchozím měsíci a o 102 osob více než ve stejném měsíci minulého roku. Do zaměstnání z nich ve sledovaném měsíci nastoupilo 2 255, tj. o 11 více než v předchozím měsíci a o 170 osob více než ve stejném měsíci minulého roku, 1 151 uchazečů o zaměstnání bylo umístěno prostřednictvím úřadu práce, tj. o 304 více než v předchozím měsíci a o 310 více než ve stejném období minulého roku, 576 uchazečů bylo vyřazeno bez umístění.

Ve všech okresech došlo ke snížení počtu nezaměstnaných. K největšímu procentuálnímu úbytku došlo v okrese Jindřichův Hradec a Písek.

Ke konci měsíce bylo evidováno na ÚP ČR, Krajské pobočce v Českých Budějovicích 6 742 žen. Jejich podíl na celkovém počtu uchazečů činil 56,1 %. V evidenci bylo 1 940 osob se zdravotním postižením, což představovalo 16,1 % z celkového počtu nezaměstnaných. Ke konci tohoto měsíce bylo evidováno 612 absolventů škol všech stupňů vzdělání a mladistvých, jejich počet se snížil ve srovnání s předchozím měsícem o 35 osob a ve srovnání se stejným měsícem minulého roku byl vyšší o 115 osob. Na celkové nezaměstnanosti se podíleli 5,1 %.



Podporu v nezaměstnanosti pobíralo 4 195 uchazečů o zaměstnání, tj. 34,9 % všech uchazečů vedených v evidenci.

Podíl nezaměstnaných osob, tj. počet dosažitelných uchazečů o zaměstnání ve věku 15 - 64 let k obyvatelstvu stejného věku se snížil na 2,7 %.

Většina okresů vykázala nižší podíl nezaměstnaných než je hodnota podílu nezaměstnaných v ČR. Pouze v okrese Český Krumlov byl zaznamenán podíl nezaměstnaných vyšší než podíl v ČR (4,0 %, v ČR 3,6 %). Nejnižší podíl nezaměstnaných byl zaznamenán v okrese Jindřichův Hradec (2,1 %).

Podíl nezaměstnaných žen se snížil na 3,1 %, podíl nezaměstnaných mužů se snížil na 2,3 %.

Kraj evidoval k 30.4.2023 celkem 14 839 volných pracovních míst. Jejich počet byl o 205 nižší než v předchozím měsíci a o 5 199 nižší než ve stejném měsíci minulého roku. Na jedno volné pracovní místo připadalo v průměru 0,8 uchazeče, z toho nejvíce v okresech Strakonice (2,4) a Jindřichův Hradec (1,5). Z celkového počtu nahlášených volných míst bylo 744 vhodných pro osoby se zdravotním postižením (OZP), na jedno volné pracovní místo připadaly 2,6 OZP. Volných pracovních míst pro absolventy a mladistvé bylo registrováno 3 826, na jedno volné místo připadalo 0,2 uchazečů této kategorie. Z celkového počtu volných pracovních míst bylo 4 233 bez příznaku pro cizince. Na dalších 10 639 pozic pak mohli zaměstnavatelé přijímat také pracovníky ze zahraničí.

V rámci aktivní politiky zaměstnanosti (APZ) bylo od počátku roku prostřednictvím příspěvků APZ podpořeno 206 osob, do rekvalifikačních kurzů bylo zařazeno 750 osob. V tomto měsíci byli podpořeni prostřednictvím SÚPM SVČ uchazeči v oborech Poskytování služeb pro zemědělství, zahradnictví, rybníkářství, lesnictví a myslivost, Mimoškolní výchova a vzdělávání

Informace o vývoji nezaměstnanosti v ČR v elektronické formě jsou zveřejněny na internetové adrese <https://www.uradprace.cz/web/cz/statistiky-ick>.



## 1. Základní charakteristika vývoje nezaměstnanosti a volných pracovních míst v Jihočeském kraji

Tabulka č. 1 - Vývoj nezaměstnanosti

ukazatel (celkový počet)		stav k		
		30.4.2022	31.3.2023	30.4.2023
evidovaní uchazeči o zaměstnání		10 735	13 155	<b>12 016</b>
- z toho	Ženy	5 847	7 049	<b>6 742</b>
	absolventi a mladiství	497	647	<b>612</b>
	uchazeči se zdravotním postižením	1 971	2 008	<b>1 940</b>
uchazeči s nárokem na Pvn		4 164	5 101	<b>4 195</b>
podíl nezaměstnaných osob v %		2,4	3,0	<b>2,7</b>
volná pracovní místa		20 038	15 044	<b>14 839</b>
počet uchazečů na 1 volné pracovní místo		0,5	0,9	<b>0,8</b>

Tabulka č. 2 - Tok nezaměstnanosti

Ukazatel	Počet uchazečů ve sledovaném měsíci		
	duben 2022	březen 2023	duben 2023
nově evidovaní uchazeči o zaměstnání	1 628	1 897	<b>1 692</b>
uchazeči s ukončenou evidencí a vyřazení	2 729	2 956	<b>2 831</b>
- z toho umístění celkem	2 085	2 244	<b>2 255</b>
- z toho umístění úřadem práce	841	847	<b>1 151</b>

Tabulka č. 3. – Nezaměstnanost v okresech k 30.4.2023

Okres	Počet nezaměstnaných		Volná pracovní místa	Počet uchazečů na 1 VPM	Podíl nezaměstnaných osob [%]
	Celkem	z toho ženy			
České Budějovice	3 370	1 934	4 003	0,8	2,5
Český Krumlov	1 706	925	3 407	0,5	4,0
Jindřichův Hradec	1 315	767	893	1,5	2,1
Písek	1 169	700	1 540	0,8	2,4
Prachatice	976	523	1 656	0,6	2,6
Strakonice	1 430	805	603	2,4	2,6
Tábor	2 050	1 088	2 737	0,7	3,0
Jihočeský kraj	12 016	6 742	14 839	0,8	2,7
Česká republika	261 683	143 064	284 530	0,9	3,6



## 2. Vybrané nástroje aktivní politiky zaměstnanosti v Jihočeském kraji

Tabulka č. 4 – Osoby podpořené v rámci APZ a rekvalifikace uchazečů a zájemců o zaměstnání

ukazatel (celkový počet)	Stav k		Celkem od počátku roku do	
	30.4.2022	30.4.2023	30.4.2022	30.4.2023
<b>osoby podpořené v rámci APZ</b>				
veřejně prospěšné práce (VPP)	79	111	73	105
veřejně prospěšné práce (VPP) - ESF <sup>1)</sup>	54	74	12	35
společensky účelná prac. místa (SÚPM)	0	1	1	1
společensky účelná prac. místa (SÚPM)-ESF <sup>1)</sup>	130	71	64	42
SÚPM - samostatně výděleč. činnost (SVČ)	51	51	7	5
SÚPM - samostatně výděleč. činnost (SVČ)-ESF <sup>1)</sup>	0	1	0	0
zřízení pracovního místa pro OZP (bez SVČ)	2	3	1	1
zřízení pracovního místa pro OZP - SVČ	2	3	1	0
vytvořená pracovní místa (NIP)	45	14	28	6
ostatní nástroje APZ	14	11	13	11
<b>rekvalifikace uchazečů a zájemců o zaměstnání</b>				
uchazeči a zájemci zařazení do rekvalifikací	0	1	0	2
uchazeči a zájemci zařazení do rekvalifikací - ESF <sup>1)</sup>	8	49	124	306
uchazeči a zájemci zařazení do rekvalifikací – NPO <sup>2)</sup>	0	0	18	18
uchazeči a zájemci, kteří zahájili zvolenou rekvalifikaci	0	24	0	111
uchazeči a zájemci, kteří zahájili zvolenou rekvalifikaci - ESF <sup>1)</sup>	13	45	120	263
uchazeči a zájemci, kteří zahájili zvolenou rekvalifikaci - NPO <sup>2)</sup>	0	26	0	50
<b>NPO - Digitální vzdělávání (dle §106 ZoZ)</b>				
Uchazeči a zájemci, kteří zahájili Digitální vzdělávání 2)		0		0
<b>Osoby podpořené v rámci APZ celkem</b>	<b>398</b>	<b>485</b>	<b>462</b>	<b>956</b>

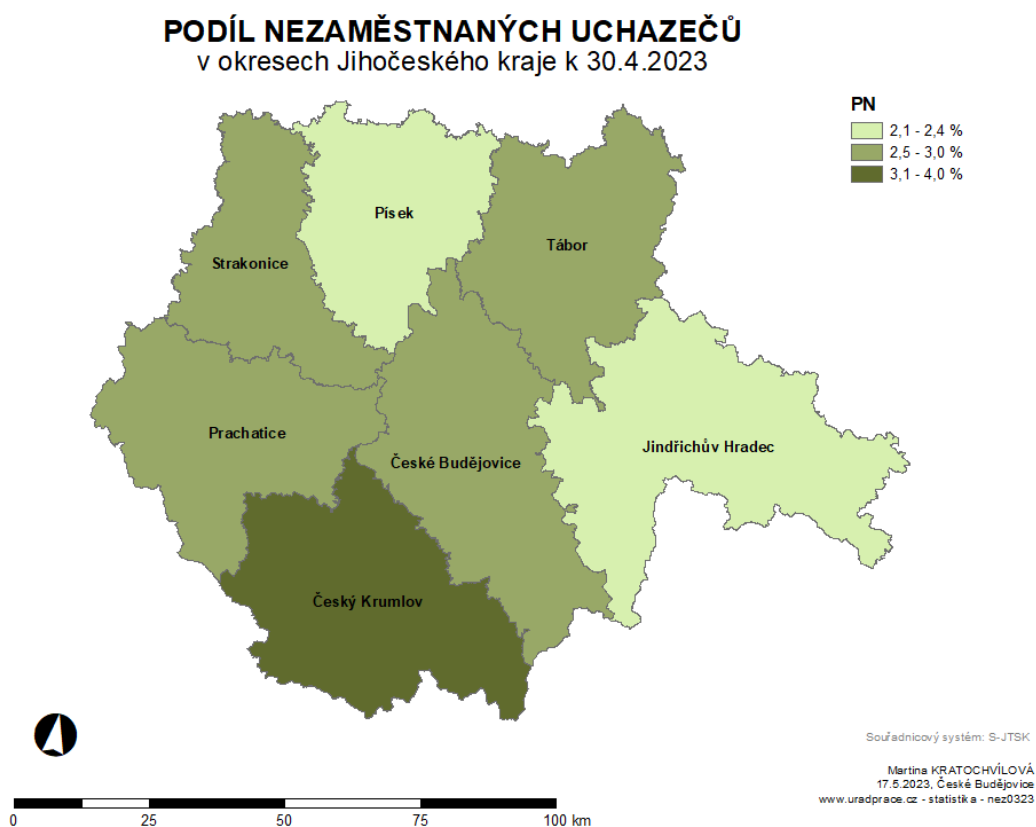
1) financováno převážně z Evropského sociálního fondu

2) financováno převážně z Národního plánu obnovy

Podrobnější statistické údaje o nástrojích APZ naleznete na stránkách Integrovaného portálu MPSV, v měsíčních statistikách nezaměstnanosti

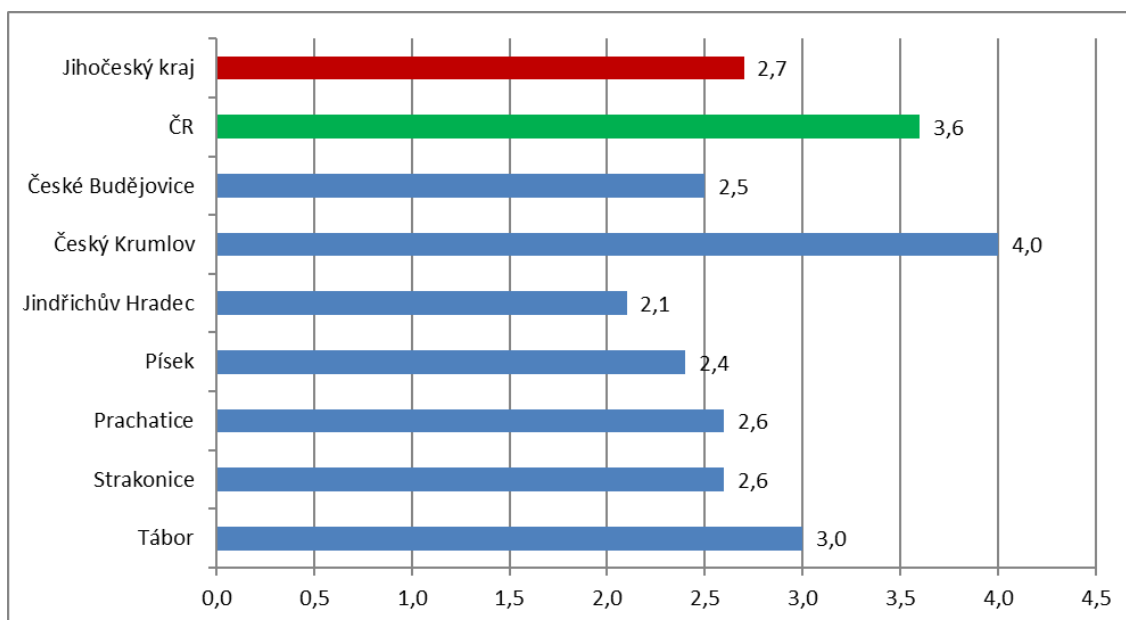
<https://www.mpsv.cz/web/cz/mesicni>

### 3. MAPKA

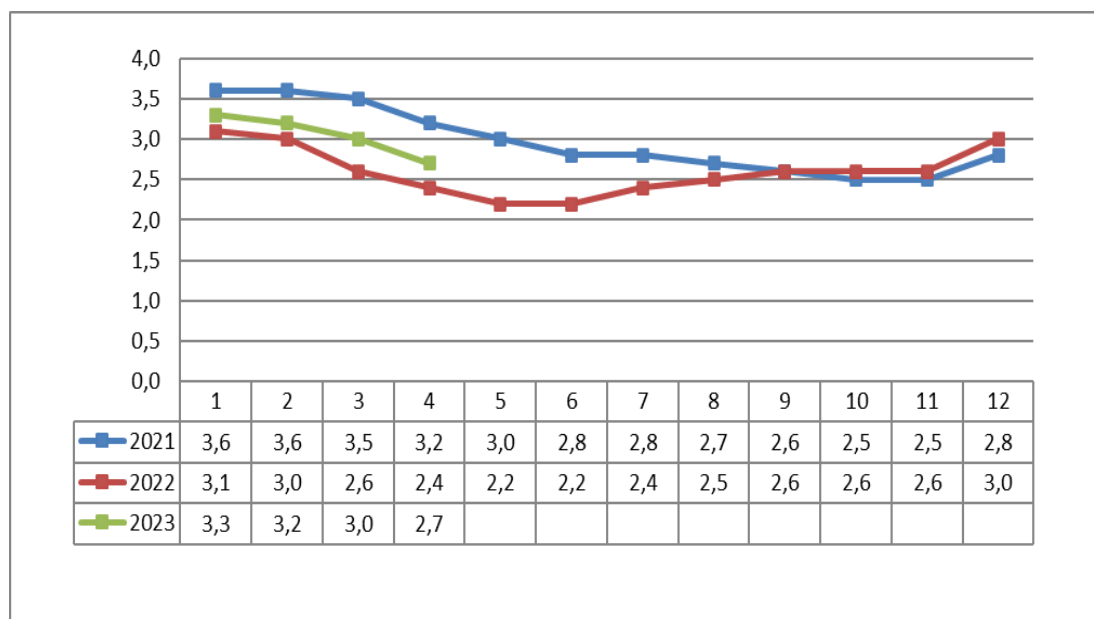


#### 4. GRAFY

##### 1. Podíl nezaměstnaných osob v okresech Jihočeského kraje a v ČR k 30. 4. 2023

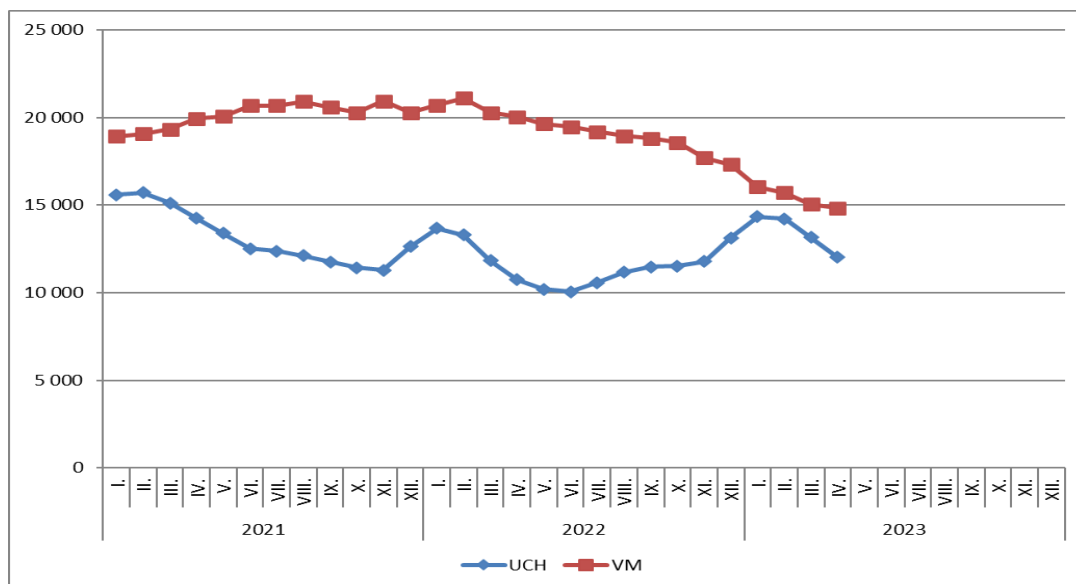


##### 2. Vývoj podílu nezaměstnaných v Jihočeském kraji v letech 2021 – 2023 v %

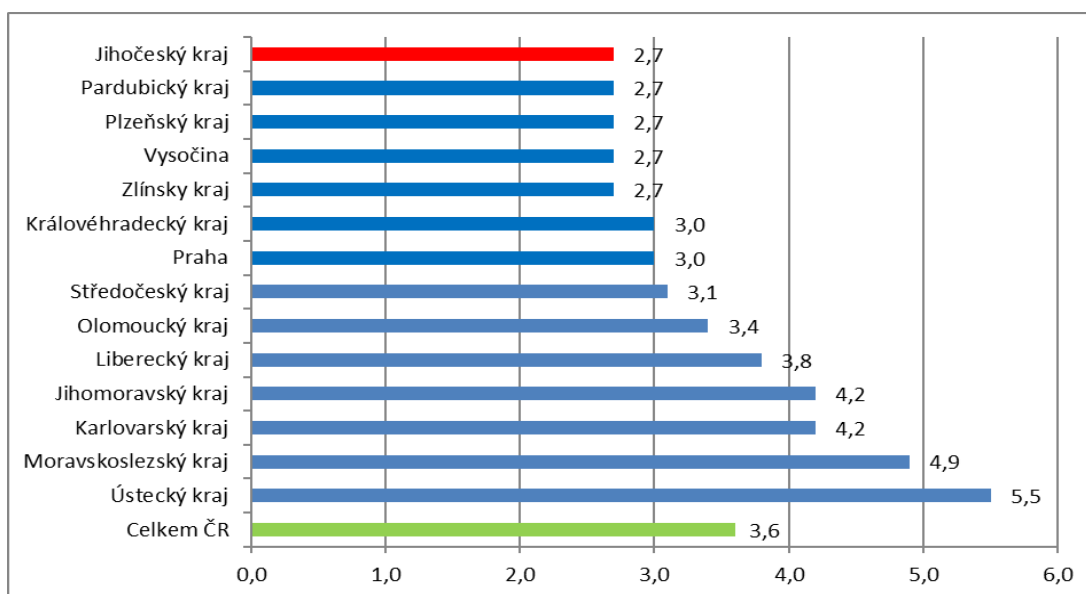




### 3. Vývoj počtu uchazečů a volných míst v Jihočeském kraji v letech 2021 – 2023



### 4. Podíl nezaměstnaných osob v jednotlivých krajích ČR k 30. 4. 2023 v %





## 5. Setřídění okresů k 30.4.2023

SETŘÍDĚNÍ OKRESŮ k 30. dubnu 2023						
	PNO v %		meziměs. přírůst/ úbytek nezam. v %		počet uchazečů na 1 VPM	
1	Karviná	8,3	Praha-západ	-0,3	Karviná	10,8
2	Most	7,0	Chomutov	-0,5	Bruntál	5,4
3	Chomutov	6,4	Brno-město	-0,8	Most	4,8
4	Bruntál	6,2	Ostrava-město	-0,8	Ústí nad Labem	3,5
5	Ústí nad Labem	5,8	území Hlavního města Prahy	-0,8	Opava	3,5
6	Louny	5,7	Karviná	-0,9	Děčín	3,3
7	Znojmo	5,2	Jablonec nad Nisou	-0,9	Jeseník	3,2
8	Děčín	5,2	Praha-východ	-1,2	Žďár nad Sázavou	3,2
9	Brno-město	5,2	Most	-1,6	Sokolov	3,1
10	Ostrava-město	5,2	Ústí nad Labem	-1,7	Louny	3,0
11	Hodonín	5,2	Teplice	-1,8	Jablonec nad Nisou	2,8
12	Sokolov	4,9	Karlovy Vary	-2,2	Hodonín	2,8
13	Jeseník	4,8	Kladno	-2,2	Ostrava-město	2,7
14	Teplice	4,8	Mladá Boleslav	-2,3	Znojmo	2,5
15	Kladno	4,5	Brno-venkov	-2,4	Přerov	2,4
16	Mělník	4,5	Liberec	-2,5	Strakonice	2,4
17	Karlovy Vary	4,5	Plzeň-město	-2,6	Litoměřice	2,3
18	Příbram	4,3	Sokolov	-2,7	Blansko	2,2
19	Přerov	4,2	Hradec Králové	-2,7	Frydek-Místek	2,1
20	Jablonec nad Nisou	4,2	Beroun	-3,0	Šumperk	2,1
21	Nymburk	4,2	Vyškov	-3,0	Česká Lípa	2,0
22	Náchod	4,1	Nymburk	-3,2	Teplice	2,0
23	Kolín	4,0	Ústí nad Orlicí	-3,2	Karlovy Vary	2,0
24	Semily	4,0	Blansko	-3,2	Kroměříž	2,0
25	Liberec	4,0	Cheb	-3,5	Břeclav	2,0
26	Český Krumlov	4,0	Přerov	-3,6	Třebíč	1,9
27	Litoměřice	3,6	České Budějovice	-3,7	Náchod	1,7
28	Šumperk	3,6	Pardubice	-3,7	Trutnov	1,7
29	Trutnov	3,5	Mělník	-3,7	Chomutov	1,6
30	Beroun	3,5	Plzeň-sever	-4,1	Olomouc	1,6
31	Rokycany	3,4	Olomouc	-4,5	Uherské Hradiště	1,6
32	Vsetín	3,3	Trutnov	-4,6	Jindřichův Hradec	1,5
33	Blansko	3,3	Uherské Hradiště	-4,7	Kladno	1,4
34	Kutná Hora	3,2	Plzeň-jih	-4,7	Liberec	1,4
35	Cheb	3,2	Tábor	-4,7	Prostějov	1,3
36	Frydek-Místek	3,2	Rakovník	-5,0	Semily	1,3
37	Česká Lípa	3,2	Příbram	-5,0	Nový Jičín	1,3
38	Třebíč	3,1	Kolín	-5,1	Vsetín	1,2
39	Břeclav	3,1	Rokycany	-5,5	Příbram	1,2
40	Olomouc	3,1	Tachov	-5,6	Brno-město	1,2
41	Tachov	3,1	Náchod	-5,8	Havlíkův Brod	1,2
42	území Hlavního města Prahy	3,0	Frydek-Místek	-5,8	Nymburk	1,0
43	Hradec Králové	3,0	Domažlice	-5,8	Vyškov	1,0
44	Tábor	3,0	Česká Lípa	-5,9	Rokycany	0,9
45	Rakovník	3,0	Semily	-5,9	Rakovník	0,9
46	Svitavy	2,9	Prostějov	-5,9	Kutná Hora	0,9
47	Nový Jičín	2,9	Děčín	-6,0	Plzeň-sever	0,9
48	Žďár nad Sázavou	2,9	Hodonín	-6,1	České Budějovice	0,8
49	Plzeň-sever	2,9	Louny	-6,1	Svitavy	0,8
50	Uherské Hradiště	2,9	Opava	-6,6	Chrudim	0,8
51	Opava	2,9	Havlíkův Brod	-6,9	Brno-venkov	0,8
52	Pardubice	2,9	Kroměříž	-6,9	Písek	0,8
53	Brno-venkov	2,9	Rychnov nad Kněžnou	-6,9	Tábor	0,7
54	Kroměříž	2,8	Nový Jičín	-7,0	Jihlava	0,7
55	Plzeň-město	2,8	Zlín	-7,1	Hradec Králové	0,7
56	Jihlava	2,7	Vsetín	-7,2	Jičín	0,7
57	Klatovy	2,6	Šumperk	-7,8	Klatovy	0,7
58	Prachatice	2,6	Bruntál	-8,1	Kolín	0,7
59	Havlíkův Brod	2,6	Kutná Hora	-8,2	Zlín	0,6
60	Strakonice	2,6	Litoměřice	-8,2	Ústí nad Orlicí	0,6
61	Chrudim	2,6	Jičín	-8,4	Prachatice	0,6
62	Domažlice	2,6	Benešov	-8,4	Cheb	0,6
63	České Budějovice	2,5	Žďár nad Sázavou	-8,5	Mělník	0,5
64	Mladá Boleslav	2,5	Český Krumlov	-8,9	Rychnov nad Kněžnou	0,5
65	Vyškov	2,5	Jihlava	-9,7	Plzeň-město	0,5
66	Písek	2,4	Pelhřimov	-9,8	Pardubice	0,5
67	Prostějov	2,4	Prachatice	-9,8	Český Krumlov	0,5
68	Ústí nad Orlicí	2,4	Strakonice	-10,5	Domažlice	0,5
69	Jindřichův Hradec	2,1	Písek	-11,4	Beroun	0,5
70	Jičín	2,0	Klatovy	-11,5	Plzeň-jih	0,5
71	Zlín	2,0	Třebíč	-11,7	Benešov	0,5
72	Plzeň-jih	1,9	Znojmo	-11,7	Tachov	0,4
73	Benešov	1,9	Svitavy	-12,5	Pelhřimov	0,4
74	Rychnov nad Kněžnou	1,9	Jeseník	-12,6	území Hlavního města Prahy	0,4
75	Praha-západ	1,7	Chrudim	-13,4	Praha-západ	0,3
76	Pelhřimov	1,6	Břeclav	-13,5	Mladá Boleslav	0,3
77	Praha-východ	1,5	Jindřichův Hradec	-19,4	Praha-východ	0,2
	Celkem ČR	3,6	Celkem ČR	-4,3	Celkem ČR	0,9