



Úřad práce ČR

Krajská pobočka Úřadu práce ČR v Č. Budějovicích

Měsíční statistická zpráva

Květen 2023

Zprávu předkládá:

Bc. Dagmar Suchanová
vedoucí oddělení metodiky

<https://www.uradprace.cz/web/cz/statistiky-jck>

České Budějovice 2023



Informace o nezaměstnanosti v Jihočeském kraji k 31.5.2023

V tomto měsíci se celkový počet uchazečů o zaměstnání snížil na 11 325, počet hlášených volných pracovních míst se snížil na 14 553 a podíl nezaměstnaných osob se snížil na 2,5 %.

K 31.5.2023 evidoval Úřad práce ČR (ÚP ČR), Krajská pobočka v Českých Budějovicích celkem 11 325 uchazečů o zaměstnání. Jejich počet byl o 691 nižší než na konci předchozího měsíce, ve srovnání se stejným obdobím minulého roku byl vyšší o 1 132 osob. Z tohoto počtu bylo 10 024 dosažitelných uchazečů o zaměstnání ve věku 15 – 64 let. Bylo to o 654 osob méně než na konci předchozího měsíce. Ve srovnání se stejným obdobím minulého roku byl jejich počet vyšší o 1 062 osob.

V průběhu měsíce bylo nově zaevidováno 1 795 osob. Ve srovnání s minulým měsícem to bylo o 103 osob více a v porovnání se stejným obdobím předchozího roku o 67 osob více. Z evidence během měsíce odešlo celkem 2 486 uchazečů (ukončená evidence, vyřazení uchazeči). Bylo to o 345 osob méně než v předchozím měsíci a o 216 osob více než ve stejném měsíci minulého roku. Do zaměstnání z nich ve sledovaném měsíci nastoupilo 1 732, tj. o 523 méně než v předchozím měsíci a o 131 osob více než ve stejném měsíci minulého roku, 1 067 uchazečů o zaměstnání bylo umístěno prostřednictvím úřadu práce, tj. o 84 méně než v předchozím měsíci a o 317 více než ve stejném období minulého roku, 754 uchazečů bylo vyřazeno bez umístění.

Ve všech okresech došlo ke snížení počtu nezaměstnaných. K největšímu procentuálnímu úbytku došlo v okrese Jindřichův Hradec a Prachatice.

Ke konci měsíce bylo evidováno na ÚP ČR, Krajské pobočce v Českých Budějovicích 6 489 žen. Jejich podíl na celkovém počtu uchazečů činil 57,3 %. V evidenci bylo 1 887 osob se zdravotním postižením, což představovalo 16,7 % z celkového počtu nezaměstnaných. Ke konci tohoto měsíce bylo evidováno 547 absolventů škol všech stupňů vzdělání a mladistvých, jejich počet se snížil ve srovnání s předchozím měsícem o 65 osob a ve srovnání se stejným měsícem minulého roku byl vyšší o 63 osob. Na celkové nezaměstnanosti se podíleli 4,8 %.



Podporu v nezaměstnanosti pobíralo 3 928 uchazečů o zaměstnání, tj. 34,7 % všech uchazečů vedených v evidenci.

Podíl nezaměstnaných osob, tj. počet dosažitelných uchazečů o zaměstnání ve věku 15 - 64 let k obyvatelstvu stejného věku se snížil na 2,5 %.

Většina okresů vykázala nižší podíl nezaměstnaných než je hodnota podílu nezaměstnaných v ČR. Pouze v okrese Český Krumlov byl zaznamenán podíl nezaměstnaných vyšší než podíl v ČR (3,7 %, v ČR 3,5 %). Nejnižší podíl nezaměstnaných byl zaznamenán v okrese Jindřichův Hradec (1,9 %).

Podíl nezaměstnaných žen se snížil na 3,0 %, podíl nezaměstnaných mužů se snížil na 2,1 %.

Kraj evidoval k 31.5.2023 celkem 14 553 volných pracovních míst. Jejich počet byl o 286 nižší než v předchozím měsíci a o 5 093 nižší než ve stejném měsíci minulého roku. Na jedno volné pracovní místo připadalo v průměru 0,8 uchazeče, z toho nejvíce v okresech Strakonice (2,1) a Jindřichův Hradec (1,3). Z celkového počtu nahlášených volných míst bylo 772 vhodných pro osoby se zdravotním postižením (OZP), na jedno volné pracovní místo připadaly 2,4 OZP. Volných pracovních míst pro absolventy a mladistvé bylo registrováno 3 818, na jedno volné místo připadalo 0,1 uchazečů této kategorie. Z celkového počtu volných pracovních míst bylo 4 314 bez příznaku pro cizince. Na dalších 10 239 pozic pak mohli zaměstnavatelé přijímat také pracovníky ze zahraničí.

V rámci aktivní politiky zaměstnanosti (APZ) bylo od počátku roku prostřednictvím příspěvků APZ podpořeno 342 osob, do rekvalifikačních kurzů bylo zařazeno 958 osob. V tomto měsíci byl podpořen prostřednictvím SÚPM SVČ uchazeč v oboru koučink, osobnostní poradenství.

Informace o vývoji nezaměstnanosti v ČR v elektronické formě jsou zveřejněny na internetové adrese <https://www.uradprace.cz/web/cz/statistiky-jck>.



1. Základní charakteristika vývoje nezaměstnanosti a volných pracovních míst v Jihočeském kraji

Tabulka č. 1 - Vývoj nezaměstnanosti

ukazatel (celkový počet)		stav k		
		31.5.2022	30.4.2023	31.5.2023
evidovaní uchazeči o zaměstnání		10 193	12 016	11 325
- z toho	Ženy	5 717	6 742	6 489
	absolventi a mladiství	484	612	547
	uchazeči se zdravotním postižením	1 864	1 940	1 887
uchazeči s nárokem na Pvn		3 890	4 195	3 928
podíl nezaměstnaných osob v %		2,2	2,7	2,5
volná pracovní místa		19 646	14 839	14 553
počet uchazečů na 1 volné pracovní místo		0,5	0,8	0,8

Tabulka č. 2 - Tok nezaměstnanosti

Ukazatel	Počet uchazečů ve sledovaném měsíci		
	květen 2022	duben 2023	květen 2023
nově evidovaní uchazeči o zaměstnání	1 728	1 692	1 795
uchazeči s ukončenou evidencí a vyřazení	2 270	2 831	2 486
- z toho umístění celkem	1 601	2 255	1 732
- z toho umístění úřadem práce	750	1 151	1 067

Tabulka č. 3. – Nezaměstnanost v okresech k 31.5.2023

Okres	Počet nezaměstnaných		Volná pracovní místa	Počet uchazečů na 1 VPM	Podíl nezaměstnaných osob [%]
	Celkem	z toho ženy			
České Budějovice	3 209	1 863	3 863	0,8	2,4
Český Krumlov	1 582	888	3 309	0,5	3,7
Jindřichův Hradec	1 187	688	924	1,3	1,9
Písek	1 107	657	1 518	0,7	2,3
Prachatice	909	510	1 627	0,6	2,4
Strakonice	1 350	789	639	2,1	2,4
Tábor	1 981	1 094	2 673	0,7	2,9
Jihočeský kraj	11 325	6 489	14 553	0,8	2,5
Česká republika	253 893	140 219	285 692	0,9	3,5



2. Vybrané nástroje aktivní politiky zaměstnanosti v Jihočeském kraji

Tabulka č. 4 – Osoby podpořené v rámci APZ a rekvalifikace uchazečů a zájemců o zaměstnání

ukazatel (celkový počet)	Stav k		Celkem od počátku roku do	
	31.5.2022	31.5.2023	31.5.2022	31.5.2023
osoby podpořené v rámci APZ				
veřejně prospěšné práce (VPP)	127	177	121	178
veřejně prospěšné práce (VPP) - ESF ¹⁾	66	102	47	73
společensky účelná prac. místa (SÚPM)	0	3	1	3
společensky účelná prac. místa (SÚPM)-ESF ¹⁾	132	71	82	62
SÚPM - samostatně výděleč. činnost (SVČ)	53	49	9	7
SÚPM - samostatně výděleč. činnost (SVČ)-ESF ¹⁾	0	1	0	0
zřízení pracovního místa pro OZP (bez SVČ)	2	3	1	1
zřízení pracovního místa pro OZP - SVČ	2	3	1	0
vytvořená pracovní místa (NIP)	44	11	29	6
ostatní nástroje APZ	17	12	18	12
rekvalifikace uchazečů a zájemců o zaměstnání				
uchazeči a zájemci zařazení do rekvalifikací	0	0	0	2
uchazeči a zájemci zařazení do rekvalifikací - ESF ¹⁾	30	16	177	359
uchazeči a zájemci zařazení do rekvalifikací – NPO ²⁾	0	0	27	27
uchazeči a zájemci, kteří zahájili zvolenou rekvalifikaci	0	7	0	147
uchazeči a zájemci, kteří zahájili zvolenou rekvalifikaci - ESF ¹⁾	25	71	155	357
uchazeči a zájemci, kteří zahájili zvolenou rekvalifikaci - NPO ²⁾	0	26	0	64
NPO - Digitální vzdělávání (dle §106 ZoZ)				
Uchazeči a zájemci, kteří zahájili Digitální vzdělávání 2)		2		2
Osoby podpořené v rámci APZ celkem	498	554	668	1300

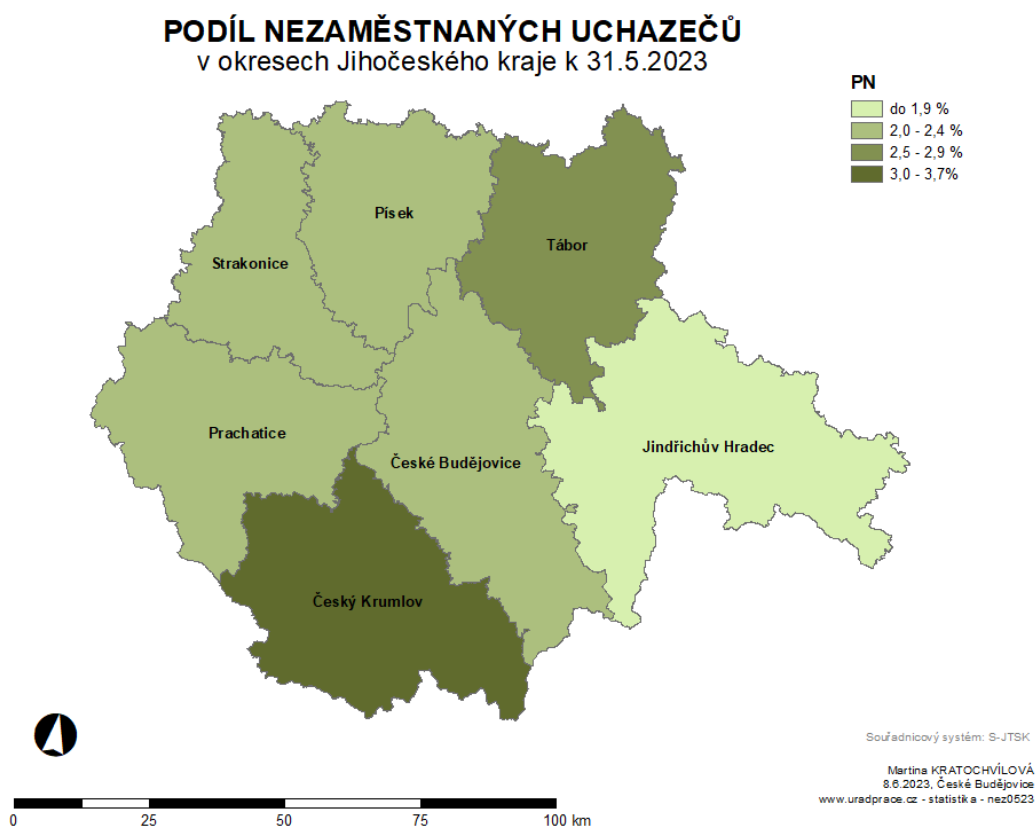
1) financováno převážně z Evropského sociálního fondu

2) financováno převážně z Národního plánu obnovy

Podrobnější statistické údaje o nástrojích APZ naleznete na stránkách Integrovaného portálu MPSV, v měsíčních statistikách nezaměstnanosti

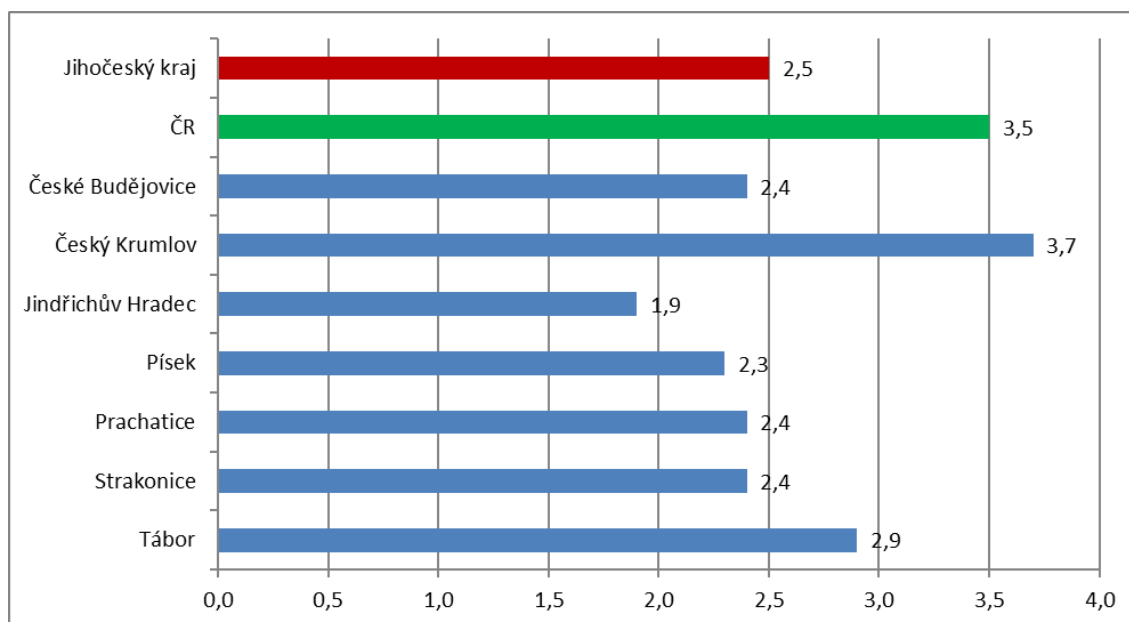
<https://www.mpsv.cz/web/cz/mesicni>

3. MAPKA

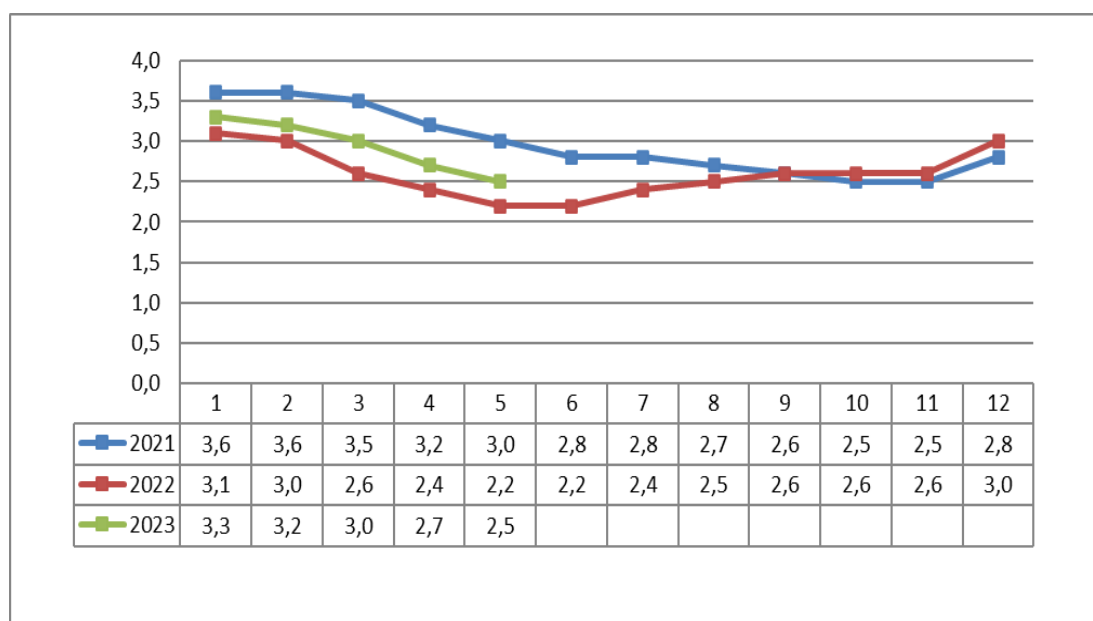


4. GRAFY

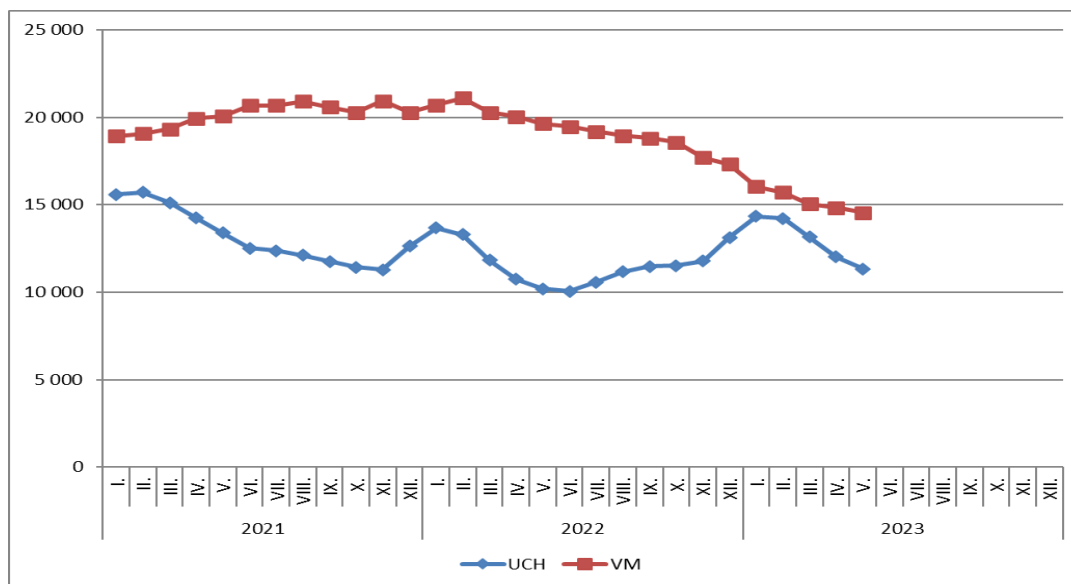
1. Podíl nezaměstnaných osob v okresech Jihočeského kraje a v ČR k 31. 5. 2023



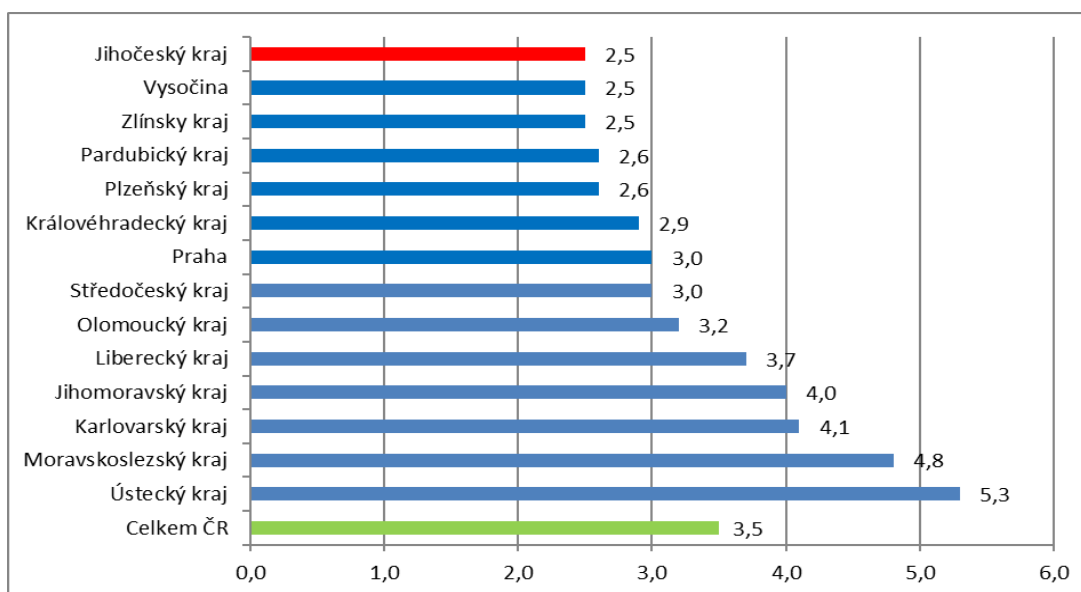
2. Vývoj podílu nezaměstnaných v Jihočeském kraji v letech 2021 – 2023 v %



3. Vývoj počtu uchazečů a volných míst v Jihočeském kraji v letech 2021 – 2023



4. Podíl nezaměstnaných osob v jednotlivých krajích ČR k 31. 5. 2023 v %



5. Setřídění okresů k 31.5.2023

SETŘÍDĚNÍ OKRESŮ k 31. květnu 2023						
	PNO v %		meziměs. přírůst/ úbytek nezam. v %		počet uchazečů na 1 VPM	
1	Karviná	8,2	Kladno	-0,3	Karviná	10,3
2	Most	6,9	Brno-město	-0,4	Bruntál	4,8
3	Chomutov	6,2	Most	-0,7	Most	4,5
4	Bruntál	5,9	Karviná	-0,8	Ústí nad Labem	3,3
5	Ústí nad Labem	5,7	Brno-venkov	-0,8	Děčín	3,3
6	Louny	5,6	Praha-východ	-0,8	Opava	3,2
7	Brno-město	5,1	Ústí nad Orlicí	-0,9	Sokolov	3,1
8	Ostrava-město	5,1	Rychnov nad Kněžnou	-0,9	Louny	3,0
9	Děčín	5,0	Teplice	-1,0	Žďár nad Sázavou	2,8
10	Hodonín	4,9	území Hlavního města Prahy	-1,2	Jeseník	2,8
11	Znojmo	4,9	Ostrava-město	-1,3	Hodonín	2,7
12	Teplice	4,8	Domažlice	-1,4	Jablonec nad Nisou	2,7
13	Sokolov	4,7	Karlovy Vary	-1,8	Ostrava-město	2,7
14	Kladno	4,5	Frydek-Místek	-1,8	Znojmo	2,4
15	Karlovy Vary	4,4	Louny	-1,9	Přerov	2,3
16	Mělník	4,3	Kolín	-2,0	Blansko	2,3
17	Jeseník	4,3	Nymburk	-2,0	Litoměřice	2,1
18	Příbram	4,1	Pízeň-město	-2,3	Strakonice	2,1
19	Přerov	4,1	Chomutov	-2,4	Šumperk	2,1
20	Jablonec nad Nisou	4,1	Pardubice	-2,4	Frydek-Místek	2,1
21	Nymburk	4,1	Ústí nad Labem	-2,5	Karlovy Vary	2,0
22	Kolín	3,9	Zlín	-2,5	Teplice	2,0
23	Náchod	3,9	Cheb	-2,5	Kroměříž	1,9
24	Liberec	3,8	Kroměříž	-2,5	Česká Lípa	1,8
25	Semily	3,7	Liberec	-2,7	Břeclav	1,8
26	Český Krumlov	3,7	Mladá Boleslav	-2,7	Třebíč	1,8
27	Litoměřice	3,4	Jičín	-2,9	Trutnov	1,7
28	Beroun	3,4	Tachov	-2,9	Chomutov	1,6
29	Šumperk	3,4	Beroun	-3,0	Náchod	1,6
30	Trutnov	3,4	Blansko	-3,1	Olomouc	1,6
31	Rokycany	3,3	Jablonec nad Nisou	-3,1	Uherské Hradiště	1,5
32	Blansko	3,2	Česká Lípa	-3,2	Liberec	1,4
33	Cheb	3,1	Opava	-3,2	Prostějov	1,3
34	Frydek-Místek	3,1	Hradec Králové	-3,3	Kladno	1,3
35	Kutná Hora	3,1	Pízeň-sever	-3,3	Jindřichův Hradec	1,3
36	Vsetín	3,1	Olomouc	-3,3	Vsetín	1,3
37	Česká Lípa	3,1	Tábor	-3,4	Brno-město	1,2
38	Olomouc	3,0	Přerov	-3,6	Semily	1,2
39	území Hlavního města Prahy	3,0	Sokolov	-3,7	Příbram	1,2
40	Tachov	3,0	Mělník	-3,8	Nový Jičín	1,2
41	Třebíč	2,9	Vyškov	-3,9	Havlíčkův Brod	1,0
42	Hradec Králové	2,9	Praha-západ	-4,0	Kutná Hora	1,0
43	Břeclav	2,9	Nový Jičín	-4,1	Nymburk	0,9
44	Tábor	2,9	Příbram	-4,2	Vyškov	0,9
45	Brno-venkov	2,8	Pelhřimov	-4,3	Rokycany	0,9
46	Nový Jičín	2,8	Děčín	-4,3	Svitavy	0,8
47	Pardubice	2,8	Rokycany	-4,4	Rakovník	0,8
48	Pízeň-sever	2,8	Trutnov	-4,4	České Budějovice	0,8
49	Opava	2,8	Hodonín	-4,5	Brno-venkov	0,8
50	Žďár nad Sázavou	2,8	Litoměřice	-4,6	Chrudim	0,8
51	Svitavy	2,8	Žďár nad Sázavou	-4,7	Pízeň-sever	0,8
52	Uherské Hradiště	2,7	Uherské Hradiště	-4,7	Tábor	0,7
53	Rakovník	2,7	České Budějovice	-4,8	Písek	0,7
54	Kroměříž	2,7	Pízeň-jih	-4,8	Jihlava	0,7
55	Pízeň-město	2,7	Kutná Hora	-4,9	Hradec Králové	0,7
56	Jihlava	2,6	Třebíč	-5,2	Jičín	0,7
57	Domažlice	2,5	Bruntál	-5,3	Zlín	0,7
58	Klatovy	2,5	Písek	-5,3	Klatovy	0,7
59	Strakonice	2,4	Svitavy	-5,3	Kolín	0,7
60	Prachatice	2,4	Jihlava	-5,4	Ústí nad Orlicí	0,6
61	Havlíčkův Brod	2,4	Strakonice	-5,6	Prachatice	0,6
62	Chrudim	2,4	Benešov	-5,6	Cheb	0,5
63	Mladá Boleslav	2,4	Náchod	-5,9	Rychnov nad Kněžnou	0,5
64	České Budějovice	2,4	Šumperk	-5,9	Mělník	0,5
65	Vyškov	2,4	Prostějov	-6,0	Pardubice	0,5
66	Ústí nad Orlicí	2,3	Havlíčkův Brod	-6,4	Pízeň-město	0,5
67	Písek	2,3	Vsetín	-6,5	Český Krumlov	0,5
68	Prostějov	2,2	Klatovy	-6,7	Domažlice	0,5
69	Zlín	1,9	Břeclav	-6,7	Beroun	0,5
70	Jičín	1,9	Semily	-6,9	Pízeň-jih	0,4
71	Jindřichův Hradec	1,9	Prachatice	-6,9	Benešov	0,4
72	Rychnov nad Kněžnou	1,9	Znojmo	-7,0	Tachov	0,4
73	Pízeň-jih	1,8	Rakovník	-7,2	Pelhřimov	0,4
74	Benešov	1,8	Český Krumlov	-7,3	území Hlavního města Prahy	0,3
75	Praha-západ	1,6	Chrudim	-7,3	Praha-západ	0,3
76	Pelhřimov	1,5	Jindřichův Hradec	-9,7	Mladá Boleslav	0,2
77	Praha-východ	1,5	Jeseník	-10,7	Praha-východ	0,2
	Celkem ČR	3,5	Celkem ČR	-3,0	Celkem ČR	0,9