



Úřad práce ČR

Krajská pobočka Úřadu práce ČR v Č. Budějovicích

Měsíční statistická zpráva

Červenec 2023

Zprávu předkládá:

Bc. Dagmar Suchanová
vedoucí oddělení metodiky

<https://www.uradprace.cz/web/cz/statistiky-jck>

České Budějovice 2023



Informace o nezaměstnanosti v Jihočeském kraji k 31.7.2023

V tomto měsíci se celkový počet uchazečů o zaměstnání zvýšil na 11 494, počet hlášených volných pracovních míst se snížil na 14 300 a podíl nezaměstnaných osob se zvýšil na 2,6 %.

K 31.7.2023 evidoval Úřad práce ČR (ÚP ČR), Krajská pobočka v Českých Budějovicích celkem 11 494 uchazečů o zaměstnání. Jejich počet byl o 548 vyšší než na konci předchozího měsíce, ve srovnání se stejným obdobím minulého roku byl vyšší o 920 osob. Z tohoto počtu bylo 10 267 dosažitelných uchazečů o zaměstnání ve věku 15 – 64 let. Bylo to o 579 osob více než na konci předchozího měsíce. Ve srovnání se stejným obdobím minulého roku byl jejich počet vyšší o 878 osob.

V průběhu měsíce bylo nově zaevidováno 2 042 osob. Ve srovnání s minulým měsícem to bylo o 301 osob více a v porovnání se stejným obdobím předchozího roku o 107 osob více. Z evidence během měsíce odešlo celkem 1 494 uchazečů (ukončená evidence, vyřazení uchazeči). Bylo to o 626 osob méně než v předchozím měsíci a o 68 osob více než ve stejném měsíci minulého roku. Do zaměstnání z nich ve sledovaném měsíci nastoupilo 908, tj. o 438 méně než v předchozím měsíci a o 17 osob méně než ve stejném měsíci minulého roku, 577 uchazečů o zaměstnání bylo umístěno prostřednictvím úřadu práce, tj. o 297 méně než v předchozím měsíci a o 155 více než ve stejném období minulého roku, 586 uchazečů bylo vyřazeno bez umístění.

Ve všech okresech kromě Prachatic došlo ke zvýšení počtu nezaměstnaných. K největšímu procentuálnímu přírůstku došlo v okrese Jindřichův Hradec a Tábor.

Ke konci měsíce bylo evidováno na ÚP ČR, Krajské pobočce v Českých Budějovicích 6 709 žen. Jejich podíl na celkovém počtu uchazečů činil 58,4 %. V evidenci bylo 1 890 osob se zdravotním postižením, což představovalo 16,4 % z celkového počtu nezaměstnaných. Ke konci tohoto měsíce bylo evidováno 528 absolventů škol všech stupňů vzdělání a mladistvých, jejich počet se zvýšil ve srovnání s předchozím měsícem o 86 osob a ve srovnání se stejným měsícem minulého roku byl vyšší o 43 osob. Na celkové nezaměstnanosti se podíleli 4,6 %.



Podporu v nezaměstnanosti pobíralo 4 096 uchazečů o zaměstnání, tj. 35,6 % všech uchazečů vedených v evidenci.

Podíl nezaměstnaných osob, tj. počet dosažitelných uchazečů o zaměstnání ve věku 15 - 64 let k obyvatelstvu stejného věku se zvýšil na 2,6 %.

Všechny okresy kromě Českého Krumlova vykázaly nižší podíl nezaměstnaných než je hodnota podílu nezaměstnaných v ČR. Pouze v okrese Český Krumlov byl zaznamenán podíl nezaměstnaných vyšší než podíl v ČR (3,6 %, v ČR 3,5 %). Nejnižší podíl nezaměstnaných byl zaznamenán v okrese Jindřichův Hradec (1,9 %).

Podíl nezaměstnaných žen se zvýšil na 3,1 %, podíl nezaměstnaných mužů se zvýšil na 2,1 %.

Kraj evidoval k 31.7.2023 celkem 14 300 volných pracovních míst. Jejich počet byl o 141 nižší než v předchozím měsíci a o 4 887 nižší než ve stejném měsíci minulého roku. Na jedno volné pracovní místo připadalo v průměru 0,8 uchazeče, z toho nejvíce v okresech Strakonice (2,1) a Jindřichův Hradec (1,5). Z celkového počtu nahlášených volných míst bylo 723 vhodných pro osoby se zdravotním postižením (OZP), na jedno volné pracovní místo připadaly 2,6 OZP. Volných pracovních míst pro absolventy a mladistvé bylo registrováno 3 662, na jedno volné místo připadalo 0,1 uchazečů této kategorie. Z celkového počtu volných pracovních míst bylo 4 292 bez příznaku pro cizince. Na dalších 10 008 pozic pak mohli zaměstnavatelé přijímat také pracovníky ze zahraničí.

V rámci aktivní politiky zaměstnanosti (APZ) bylo od počátku roku prostřednictvím příspěvků APZ podpořeno 436 osob, do rekvalifikačních kurzů bylo zařazeno 1167 osob. V tomto měsíci byl podpořen prostřednictvím SÚPM SVČ uchazeč v oboru Lektor zdravého životního stylu.

Informace o vývoji nezaměstnanosti v ČR v elektronické formě jsou zveřejněny na internetové adrese <https://www.uradprace.cz/web/cz/statistiky-jck>.



1. Základní charakteristika vývoje nezaměstnanosti a volných pracovních míst v Jihočeském kraji

Tabulka č. 1 - Vývoj nezaměstnanosti

ukazatel (celkový počet)		stav k		
		31.7.2022	30.6.2023	31.7.2023
evidovaní uchazeči o zaměstnání		10 574	10 946	11 494
- z toho	Ženy	6 116	6 319	6 709
	absolventi a mladiství	415	442	528
	uchazeči se zdravotním postižením	1 881	1 838	1 890
uchazeči s nárokem na Pvn		4 089	3 764	4 096
podíl nezaměstnaných osob v %		2,4	2,4	2,6
volná pracovní místa		19 187	14 441	14 300
počet uchazečů na 1 volné pracovní místo		0,6	0,8	0,8

Tabulka č. 2 - Tok nezaměstnanosti

Ukazatel	Počet uchazečů ve sledovaném měsíci		
	červenec 2022	červen 2023	červenec 2023
nově evidovaní uchazeči o zaměstnání	1 935	1 741	2 042
uchazeči s ukončenou evidencí a vyřazení	1 426	2 120	1 494
- z toho umístění celkem	925	1 346	908
- z toho umístění úřadem práce	422	874	577

Tabulka č. 3. – Nezaměstnanost v okresech k 31.7.2023

Okres	Počet nezaměstnaných		Volná pracovní místa	Počet uchazečů na 1 VPM	Podíl nezaměstnaných osob [%]
	Celkem	z toho ženy			
České Budějovice	3 273	1 718	3 818	0,9	2,5
Český Krumlov	1 572	763	3 340	0,5	3,6
Jindřichův Hradec	1 200	622	792	1,5	1,9
Písek	1 156	634	1 547	0,7	2,4
Prachatice	872	458	1 436	0,6	2,3
Strakonice	1 394	749	676	2,1	2,6
Tábor	2 027	1 172	2 691	0,8	2,9
Jihočeský kraj	11 494	6 116	14 300	0,8	2,6
Česká republika	258 933	133 166	285 627	0,9	3,5



2. Vybrané nástroje aktivní politiky zaměstnanosti v Jihočeském kraji

Tabulka č. 4 – Osoby podpořené v rámci APZ a rekvalifikace uchazečů a zájemců o zaměstnání

ukazatel (celkový počet)	Stav k		Celkem od počátku roku do	
	31.7.2022	31.7.2023	31.7.2022	31.7.2023
osoby podpořené v rámci APZ				
veřejně prospěšné práce (VPP)	218	159	225	208
veřejně prospěšné práce (VPP) - ESF ¹⁾	63	134	65	116
společensky účelná prac. místa (SÚPM)	1	4	2	4
společensky účelná prac. místa (SÚPM)-ESF ¹⁾	110	46	110	77
SÚPM - samostatně výděleč. činnost (SVČ)	55	45	12	10
SÚPM - samostatně výděleč. činnost (SVČ)-ESF ¹⁾	1	0	1	0
zřízení pracovního místa pro OZP (bez SVČ)	2	3	1	1
zřízení pracovního místa pro OZP - SVČ	2	3	1	0
vytvořená pracovní místa (NIP)	47	0	36	6
ostatní nástroje APZ	16	11	20	14
rekvalifikace uchazečů a zájemců o zaměstnání				
uchazeči a zájemci zařazení do rekvalifikací	0	0	0	2
uchazeči a zájemci zařazení do rekvalifikací - ESF ¹⁾	10	0	202	402
uchazeči a zájemci zařazení do rekvalifikací – NPO ²⁾	0	0	27	27
uchazeči a zájemci, kteří zahájili zvolenou rekvalifikaci	0	4	0	178
uchazeči a zájemci, kteří zahájili zvolenou rekvalifikaci - ESF ¹⁾	17	0	210	436
uchazeči a zájemci, kteří zahájili zvolenou rekvalifikaci - NPO ²⁾	0	29	0	105
NPO - Digitální vzdělávání (dle §106 ZoZ)				
Uchazeči a zájemci, kteří zahájili Digitální vzdělávání 2)		3		17
Osoby podpořené v rámci APZ celkem	542	441	912	1603

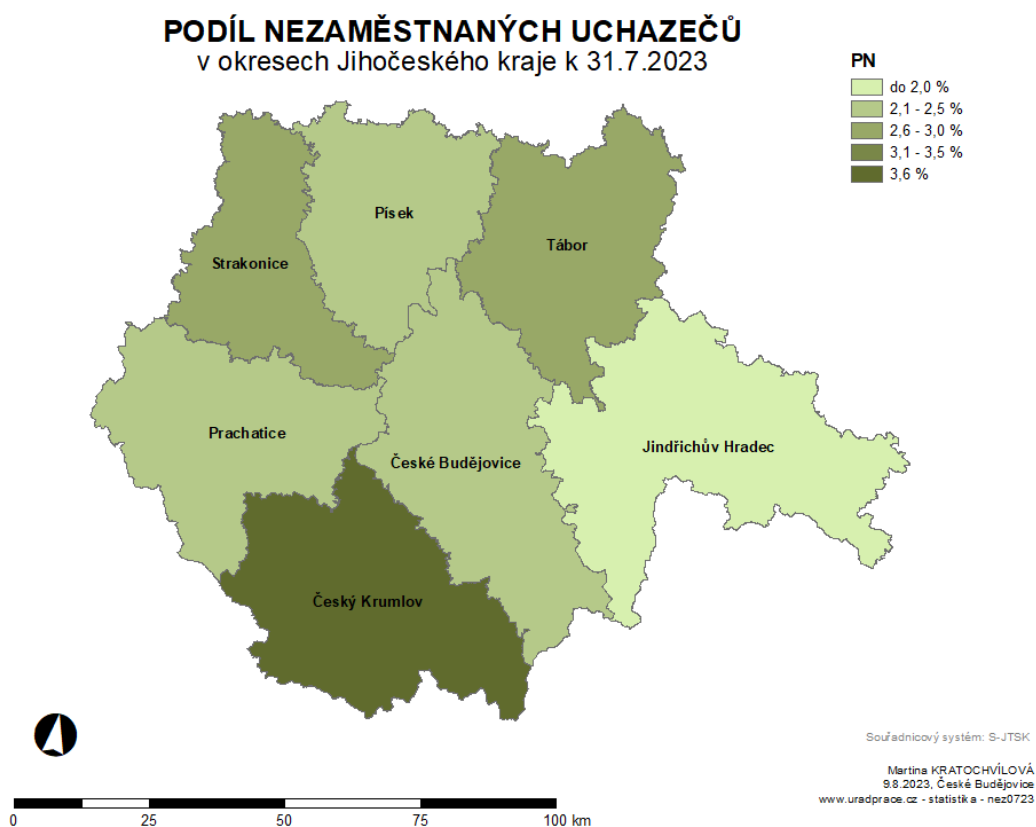
1) financováno převážně z Evropského sociálního fondu

2) financováno převážně z Národního plánu obnovy

Podrobnější statistické údaje o nástrojích APZ naleznete na stránkách Integrovaného portálu MPSV, v měsíčních statistikách nezaměstnanosti

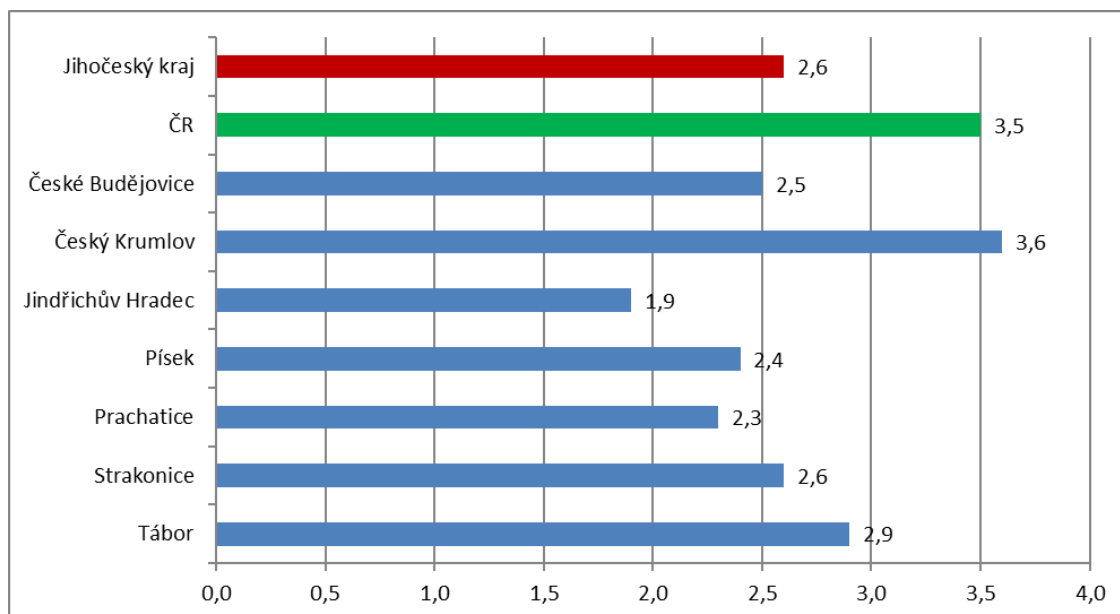
<https://www.mpsv.cz/web/cz/mesicni>

3. MAPKA

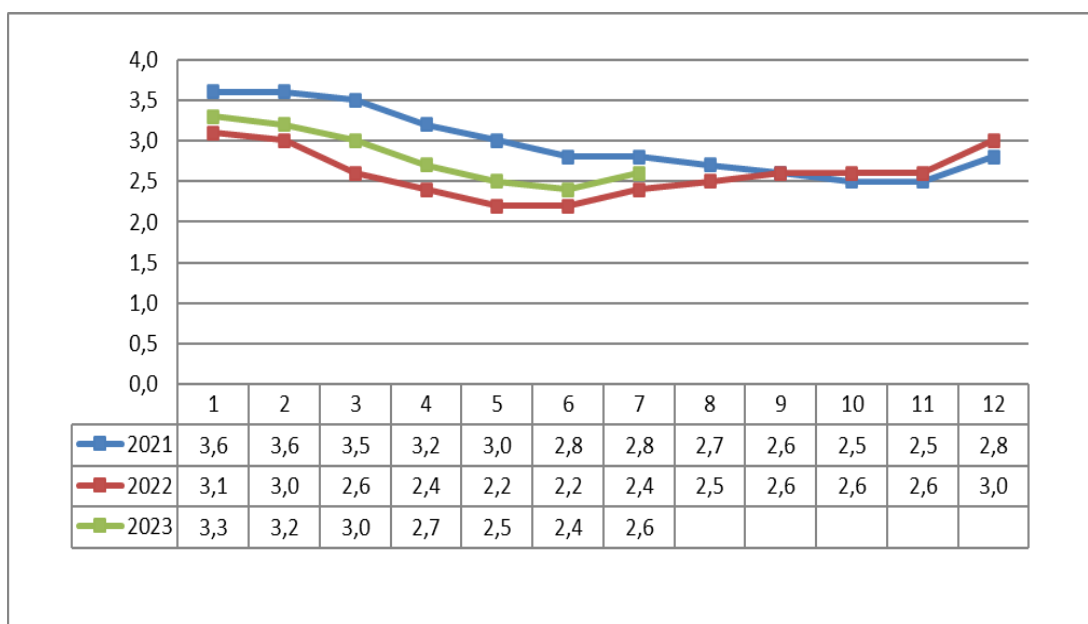


4. GRAFY

1. Podíl nezaměstnaných osob v okresech Jihočeského kraje a v ČR k 31. 7. 2023

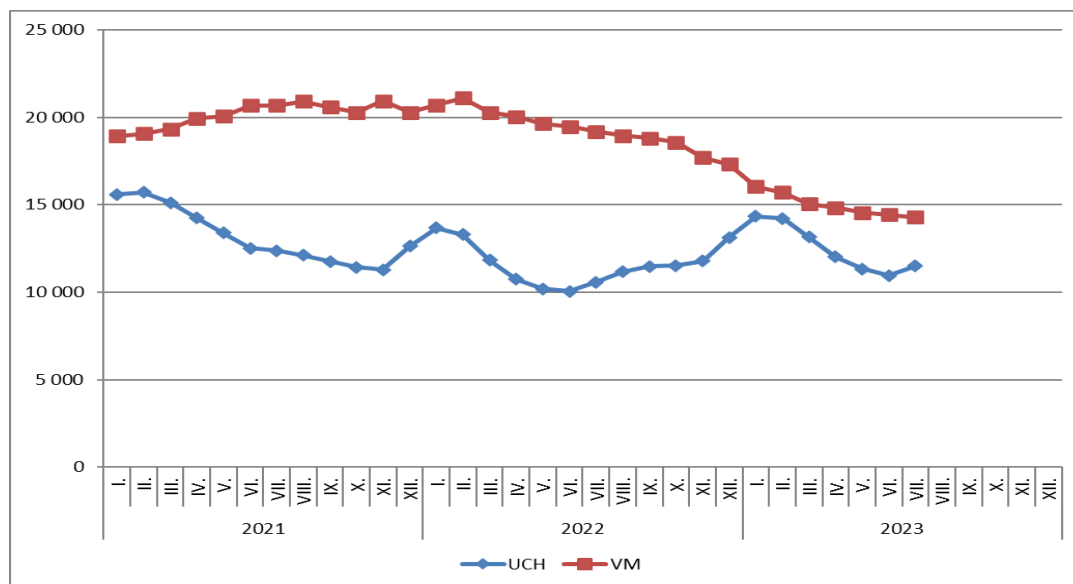


2. Vývoj podílu nezaměstnaných v Jihočeském kraji v letech 2021 – 2023 v %

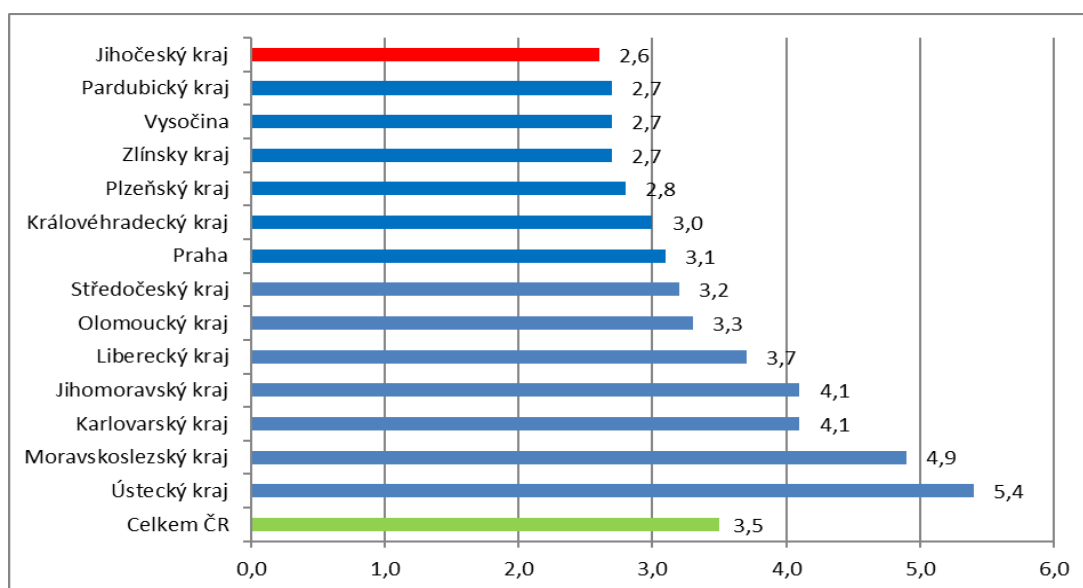




3. Vývoj počtu uchazečů a volných míst v Jihočeském kraji v letech 2021 – 2023



4. Podíl nezaměstnaných osob v jednotlivých krajích ČR k 31. 7. 2023 v %



5. Setřídění okresů k 31.7.2023

SETŘÍDĚNÍ OKRESŮ k 31. červenci 2023						
	PNO v %		mezimés. přírůst/ úbytek nezam. v %	počet uchazečů na 1 VPM		
1	Karvíná	8,2	Zlín	10,6	Karvíná	10,2
2	Most	7,1	Chrudim	9,5	Bruntál	5,1
3	Chomutov	6,4	Rychnov nad Kněžnou	9,5	Most	4,4
4	Bruntál	5,9	Pelhřimov	9,4	Ústí nad Labem	3,6
5	Ústí nad Labem	5,8	Klatovy	8,2	Děčín	3,4
6	Louny	5,8	Jihlava	7,5	Opava	3,2
7	Brno-město	5,3	Jindřichův Hradec	7,4	Louny	3,2
8	Ostrava-město	5,1	Prostějov	7,1	Jeseník	3,2
9	Děčín	4,9	Uherské Hradiště	6,7	Hodonín	3,1
10	Hodonín	4,9	Brno-venkov	6,5	Sokolov	3,1
11	Sokolov	4,7	Praha-východ	6,4	Žďár nad Sázavou	3,0
12	Znojmo	4,7	Benešov	6,4	Jablonec nad Nisou	2,9
13	Teplice	4,7	Tachov	6,4	Ostrava-město	2,7
14	Kladno	4,6	Tábor	6,3	Blansko	2,5
15	Mělník	4,5	Jičín	6,3	Litoměřice	2,5
16	Karlovy Vary	4,3	Praha-západ	6,2	Znojmo	2,3
17	Příbram	4,2	Ústí nad Orlicí	6,1	Šumperk	2,3
18	Nymburk	4,2	Havlíčkův Brod	6,1	Karlovy Vary	2,1
19	Jeseník	4,1	Blansko	5,9	Frydek-Místek	2,1
20	Kolín	4,1	Pízeň-město	5,9	Strakonice	2,1
21	Jablonec nad Nisou	4,1	Domažlice	5,9	Kroměříž	2,0
22	Přerov	4,1	České Budějovice	5,9	Třebíč	1,9
23	Náchod	3,8	Svitavy	5,8	Česká Lípa	1,8
24	Liberec	3,8	Strakonice	5,8	Trutnov	1,8
25	Semily	3,8	Nový Jičín	5,7	Teplice	1,8
26	Český Krumlov	3,6	Břeclav	5,6	Chomutov	1,8
27	Šumperk	3,6	Šumperk	5,6	Břeclav	1,8
28	Beroun	3,5	Opava	5,2	Náchod	1,6
29	Litoměřice	3,5	Frydek-Místek	5,2	Olomouc	1,6
30	Trutnov	3,5	Pízeň-jih	5,0	Uherské Hradiště	1,6
31	Rokycany	3,4	Kolín	4,7	Jindřichův Hradec	1,5
32	Blansko	3,4	Litoměřice	4,6	Liberec	1,5
33	Frydek-Místek	3,3	Pardubice	4,6	Kladno	1,4
34	Tachov	3,2	Beroun	4,5	Přerov	1,4
35	Cheb	3,2	Písek	4,5	Prostějov	1,4
36	Kutná Hora	3,2	Semily	4,4	Vsetín	1,3
37	Česká Lípa	3,1	Třebíč	4,4	Nový Jičín	1,3
38	Olomouc	3,1	Kroměříž	4,4	Semily	1,3
39	Vsetín	3,1	Česká Lípa	4,3	Havlíčkův Brod	1,2
40	území Hlavního města Prahy	3,1	Rakovník	4,3	Příbram	1,1
41	Hradec Králové	3,1	Příbram	4,2	Brno-město	1,1
42	Třebíč	3,1	Mělník	4,1	Vyškov	1,0
43	Břeclav	3,1	Hradec Králové	4,1	Kutná Hora	1,0
44	Brno-venkov	3,0	Vyškov	4,1	Rokycany	1,0
45	Nový Jičín	3,0	Olomouc	4,1	Nymburk	1,0
46	Tábor	2,9	Trutnov	4,0	Brno-venkov	0,9
47	Pardubice	2,9	území Hlavního města Prahy	3,7	České Budějovice	0,9
48	Žďár nad Sázavou	2,9	Žďár nad Sázavou	3,6	Rakovník	0,9
49	Rakovník	2,9	Rokycany	3,4	Svitavy	0,9
50	Pízeň-město	2,9	Brno-město	3,2	Chrudim	0,8
51	Opava	2,9	Most	3,2	Jihlava	0,8
52	Svitavy	2,9	Sokolov	2,9	Zlín	0,8
53	Pízeň-sever	2,8	Cheb	2,5	Tábor	0,8
54	Kroměříž	2,8	Nymburk	2,5	Pízeň-sever	0,8
55	Uherské Hradiště	2,8	Vsetín	2,5	Písek	0,7
56	Jihlava	2,8	Mladá Boleslav	2,5	Klatovy	0,7
57	Domažlice	2,7	Český Krumlov	2,5	Jičín	0,7
58	Klatovy	2,7	Kutná Hora	2,3	Kolín	0,7
59	Chrudim	2,6	Jablonec nad Nisou	2,2	Hradec Králové	0,7
60	Strakonice	2,6	Pízeň-sever	2,2	Ústí nad Orlicí	0,6
61	Vyškov	2,5	Přerov	2,2	Prachatice	0,6
62	Havlíčkův Brod	2,5	Louny	2,2	Rychnov nad Kněžnou	0,6
63	Ústí nad Orlicí	2,5	Kladno	2,1	Cheb	0,5
64	Mladá Boleslav	2,5	Chomutov	2,1	Mělník	0,5
65	České Budějovice	2,5	Náchod	1,9	Pardubice	0,5
66	Písek	2,4	Hodonín	1,9	Pízeň-město	0,5
67	Prachatice	2,3	Ostrava-město	1,8	Domažlice	0,5
68	Prostějov	2,3	Bruntál	1,7	Beroun	0,5
69	Zlín	2,1	Liberec	1,7	Český Krumlov	0,5
70	Rychnov nad Kněžnou	2,0	Jeseník	1,6	Benešov	0,4
71	Jičín	2,0	Karlovy Vary	1,5	Pízeň-jih	0,4
72	Jindřichův Hradec	1,9	Teplice	1,3	Tachov	0,4
73	Benešov	1,9	Znojmo	1,2	Pelhřimov	0,4
74	Pízeň-jih	1,8	Karvíná	1,2	území Hlavního města Prahy	0,3
75	Praha-západ	1,7	Ústí nad Labem	0,9	Praha-východ	0,3
76	Pelhřimov	1,7	Děčín	0,7	Praha-západ	0,3
77	Praha-východ	1,6	Prachatice	-0,2	Mladá Boleslav	0,2
	Celkem ČR	3,5	Celkem ČR	3,7	Celkem ČR	0,9