



# Úřad práce ČR

Krajská pobočka ÚP ČR v Pardubicích

**Měsíční statistická zpráva**

**leden 2023**

Zprávu předkládá:

**Mgr. Pavlína Králová**

vedoucí oddělení zaměstnanosti

<https://www.uradprace.cz/web/cz/statistiky-pak>

**Pardubice 2023**



## Informace o nezaměstnanosti v Pardubickém kraji k 31. 1. 2023

*„V lednu vzrostl celkový počet uchazečů o zaměstnání na 10 763, počet hlášených volných pracovních míst klesl na 15 394 a podíl nezaměstnaných osob vzrostl na 3,1 %.“*

K 31. 1. 2023 evidoval Úřad práce ČR (ÚP ČR), Krajská pobočka v Pardubicích celkem 10 763 uchazečů o zaměstnání. Jejich počet byl o 758 vyšší než na konci předchozího měsíce, ve srovnání se stejným obdobím minulého roku je vyšší o 1 457 osob. Z tohoto počtu bylo 9 998 dosažitelných uchazečů o zaměstnání ve věku 15 - 64 let. Bylo to o 759 osob více než na konci předchozího měsíce. Ve srovnání se stejným obdobím minulého roku byl jejich počet vyšší o 1 433 osob.

V průběhu měsíce bylo nově zaevidováno 2 407 osob. Ve srovnání s minulým měsícem to bylo více o 378 osob a v porovnání se stejným obdobím předchozího roku více o 379 osob. Z evidence během měsíce odešlo celkem 1 649 uchazečů (ukončená evidence, vyřazení uchazeči). Bylo to o 606 osob více než v předchozím měsíci a o 144 osob více než ve stejném měsíci minulého roku. Do zaměstnání z nich ve sledovaném měsíci nastoupilo 1 1708 osob, tj. o 602 více než v předchozím měsíci a o 77 více než ve stejném měsíci minulého roku, 560 uchazečů o zaměstnání bylo umístěno prostřednictvím úřadu práce, tj. o 254 více než v předchozím měsíci a o 3 více než ve stejném období minulého roku, 479 uchazečů bylo vyřazeno bez umístění.

Meziměsíční pokles nebyl zaznamenán v žádném okrese. Meziměsíční nárůst nezaměstnaných byl zaznamenán ve všech čtyřech okresech, největší v okresech Chrudim (13,0 %) a Svitavy (8,3 %).

Ke konci měsíce ledna bylo evidováno na ÚP ČR, Krajské pobočce v Pardubicích 5 578 žen. Jejich podíl na celkovém počtu uchazečů činil 51,8 %. V evidenci bylo 1 652 osob se zdravotním postižením, což představovalo 15,3 % z celkového počtu nezaměstnaných.

Ke konci tohoto měsíce bylo evidováno 519 absolventů škol všech stupňů vzdělání a mladistvých, jejich počet klesl ve srovnání s předchozím měsícem o 26 osob a ve srovnání se stejným měsícem minulého roku byl vyšší o 73 osob. Na celkové nezaměstnanosti se podíleli 4,8 %.

Podporu v nezaměstnanosti pobíralo 4 802 uchazečů o zaměstnání, tj. 44,6 % všech uchazečů vedených v evidenci.



Podíl nezaměstnaných osob, tj. počet dosažitelných uchazečů o zaměstnání ve věku 15 - 64 let k obyvatelstvu stejného věku vzrostl k 31.1.2023 na 3,1 %.

Podíl nezaměstnaných stejný nebo vyšší než republikový průměr nevykázal žádný okres, nejvyšší byl v okresech Svitavy (3,6 %) a Chrudim (3,5 %). Nejnižší podíl nezaměstnaných byl zaznamenán v okresech Ústí nad Orlicí (2,6 %) a Pardubice (3,0 %).

Podíl nezaměstnaných žen vzrostl na 3,3 %, podíl nezaměstnaných mužů vzrostl na 2,9 %.

Kraj evidoval k 31. 1. 2023 celkem 15 394 volných pracovních míst. Jejich počet byl o 301 nižší než v předchozím měsíci a o 2 977 nižší než ve stejném měsíci minulého roku. Na jedno volné pracovní místo připadalo v průměru 0,7 uchazeče, z toho nejvíce v okresech Svitavy (1,0) a Chrudim (1,0). Z celkového počtu nahlášených volných míst bylo 374 vhodných pro osoby se zdravotním postižením (OZP), na jedno volné pracovní místo připadalo 4,4 OZP. Volných pracovních míst pro absolventy a mladistvé bylo registrováno 3 927, na jedno volné místo připadalo 0,1 uchazeče této kategorie. Z celkového počtu volných pracovních míst bylo 2 770 míst bez příznaku „pro cizince“. Na dalších 12 624 pozic pak mohli zaměstnavatelé přijímat také pracovníky ze zahraničí.

V rámci aktivní politiky zaměstnanosti (APZ) bylo od počátku roku 2023 prostřednictvím příspěvků APZ podpořeno 60 osob, z toho bylo zařazeno 42 osob do rekvalifikačního kurzu.

Informace o vývoji nezaměstnanosti v ČR v elektronické formě jsou zveřejněny na internetové adrese <https://www.mpsv.cz/web/cz/mesicni>.



## 1. Základní charakteristika vývoje nezaměstnanosti a volných pracovních míst v Pardubickém kraji

Tabulka č. 1 - Vývoj nezaměstnanosti

ukazatel (celkový počet)		stav k		
		31. 1. 2022	31. 12. 2022	31. 1. 2023
evidovaní uchazeči o zaměstnání		9 306	10 005	10 763
- z toho	ženy	4 684	5 262	5 578
	absolventi a mladiství	446	545	519
	uchazeči se zdravotním postižením	1 654	1 610	1 652
uchazeči s nárokem na Pvn		4 333	4 222	4 802
podíl nezaměstnaných osob v %		2,6	2,9	3,1
volná pracovní místa		18 371	15 695	15 394
počet uchazečů na 1 volné pracovní místo		0,5	0,6	0,7

Tabulka č. 2 - Tok nezaměstnanosti

ukazatel	počet uchazečů ve sledovaném měsíci		
	leden 2022	prosinec 2022	leden 2023
nově evidovaní uchazeči o zaměstnání	2 028	2 029	2 407
uchazeči s ukončenou evidencí a vyřazení	1 505	1 043	1 649
- z toho umístění celkem	1 093	568	1 170
- z toho umístění úřadem práce	557	306	560

Tabulka č. 3. – Nezaměstnanost v okresech k 31. 1. 2023

Okres	počet nezaměstnaných		volná pracovní místa	počet uchazečů na 1 VPM	podíl nezaměstnaných osob [%]
	celkem	z toho ženy			
Chrudim	2 405	1 154	2 408	1,0	3,5
Pardubice	3 476	2 017	6 735	0,5	3,0
Svitavy	2 488	1 199	2 429	1,0	3,6
Ústí nad Orlicí	2 394	1 208	3 822	0,6	2,6
Pardubický kraj	10 763	5 578	15 394	0,7	3,1
Česká republika	283 059	148 857	281 141	1,0	3,9



## 2. Vybrané nástroje aktivní politiky zaměstnanosti v Pardubickém kraji

Tabulka č. 4 – Osoby podpořené v rámci APZ a rekvalifikace uchazečů a zájemců o zaměstnání

ukazatel (celkový počet)	Stav k		celkem od počátku roku do	
	31.1.2022	31.1.2023	31.1.2022	31.1.2023
<b>osoby podpořené v rámci APZ</b>				
veřejně prospěšné práce (VPP)	71	53	1	0
veřejně prospěšné práce (VPP) - ESF <sup>1)</sup>	59	33	1	1
společensky účelná prac. místa (SÚPM)	13	8	0	1
společensky účelná prac. místa (SÚPM)-ESF <sup>1)</sup>	120	115	12	11
SÚPM - samostatně výděleč. činnost (SVČ)	11	24	0	0
SÚPM - samostatně výděleč. činnost (SVČ)-ESF <sup>1)</sup>	18	8	5	0
zřízení pracovního místa pro OZP (bez SVČ)	7	0	0	0
zřízení pracovního místa pro OZP - SVČ	2	2	0	0
vytvořená pracovní místa (NIP) <sup>1)</sup>	46	53	10	3
ostatní nástroje APZ	14	21	1	2
<b>rekvalifikace uchazečů a zájemců o zaměstnání</b>				
uchazeči a zájemci zařazení do rekvalifikací	0	0	0	0
uchazeči a zájemci zařazení do rekvalifikací - ESF <sup>1)</sup>	4	10	4	11
uchazeči a zájemci zařazení do rekvalifikací - NPO <sup>2)</sup>	0	0	0	0
uchazeči a zájemci, kteří zahájili zvolenou rekvalifikaci	0	1	0	1
uchazeči a zájemci, kteří zahájili zvolenou rekvalifikaci - ESF <sup>1)</sup>	16	27	8	27
uchazeči a zájemci, kteří zahájili zvolenou rekvalifikaci - NPO <sup>2)</sup>	0	1	0	3
<b>Osoby podpořené v rámci APZ celkem</b>	<b>381</b>	<b>356</b>	<b>42</b>	<b>60</b>

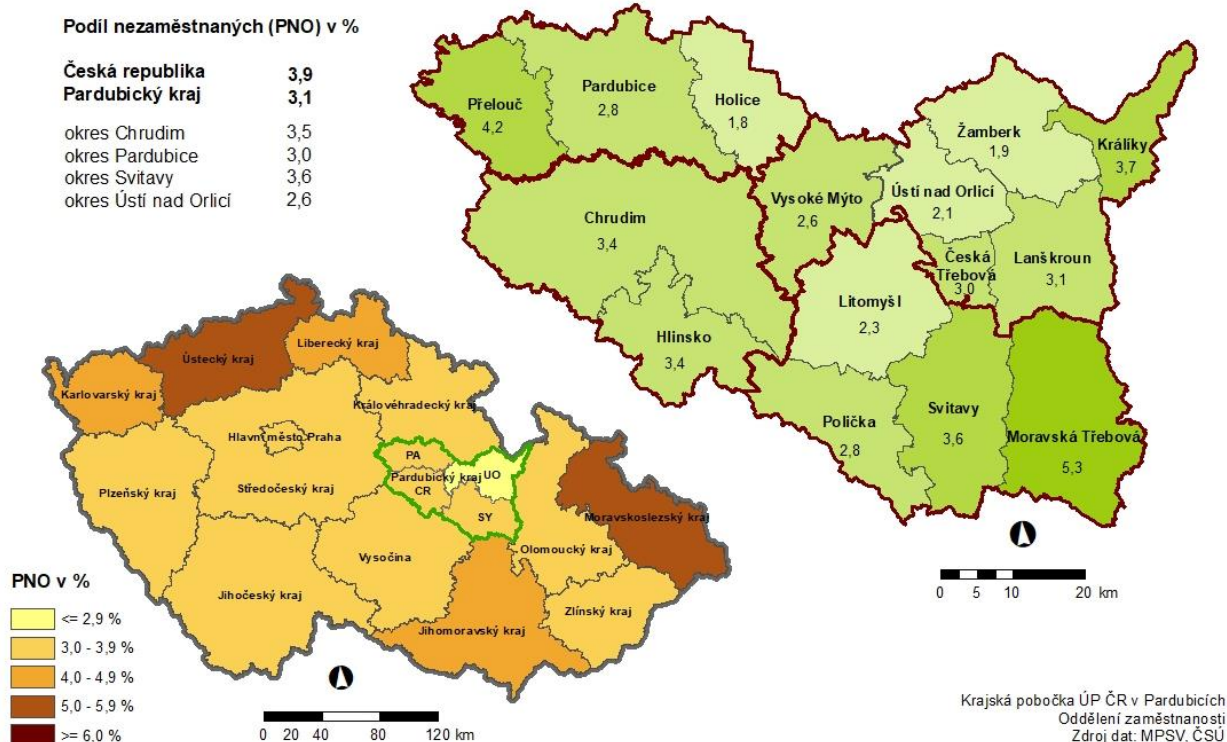
1) financováno převážně z Evropského sociálního fondu

2) financováno převážně z Národního plánu obnovy

Podrobnější statistické údaje o nástrojích APZ naleznete na stránkách Integrovaného portálu MPSV, v měsíčních statistikách nezaměstnanosti <https://www.mpsv.cz/web/cz/mesicni>

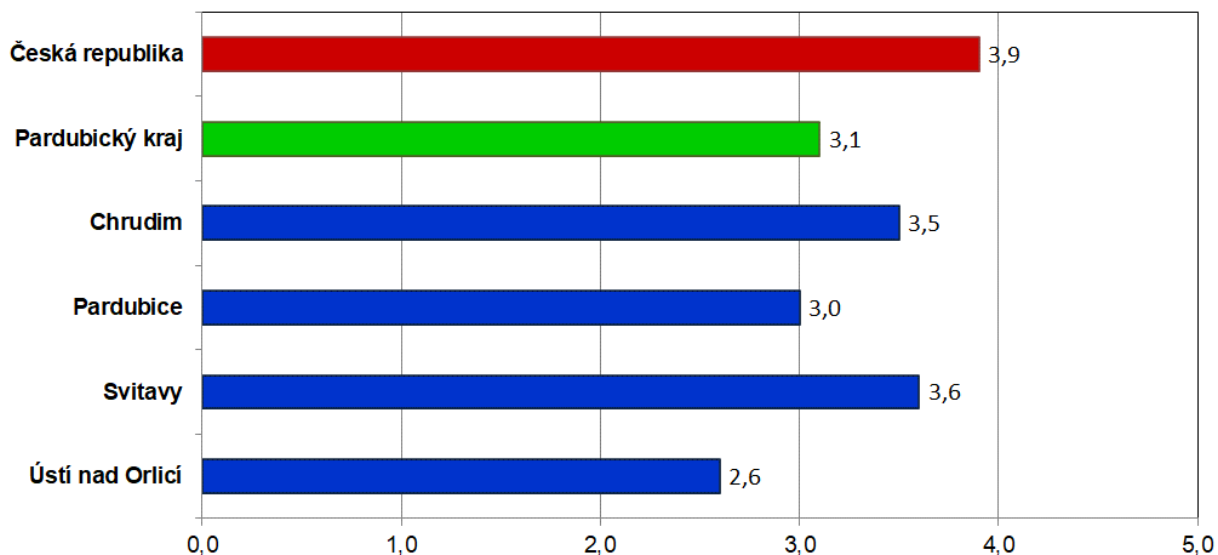
### 3. MAPA Pardubického kraje

#### PODÍL NEZAMĚSTNANÝCH NA OBYVATELSTVU V JEDNOTLIVÝCH KRAJÍCH ČR, OKRESECH A OBCÍCH S ROZŠÍŘENOU PŮSOBNOSTÍ PARDUBICKÉHO KRAJE STAV K 31. 1. 2023

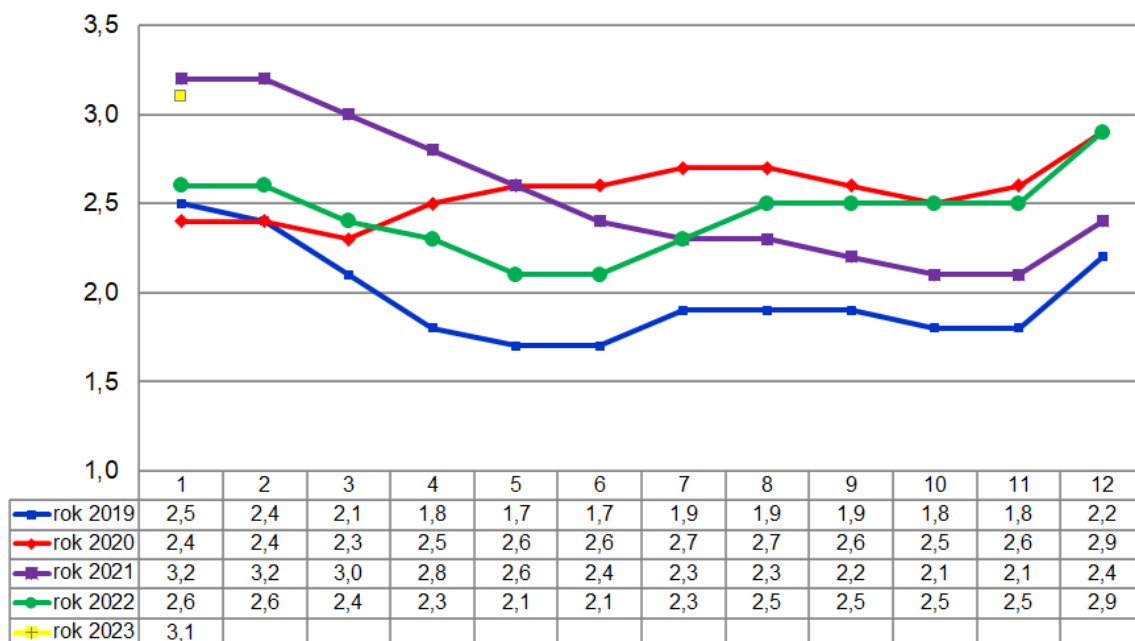


#### 4. GRAFY

Graf 1: Podíl nezaměstnaných osob v okresech Pardubického kraje a v ČR k 31.1. 2023

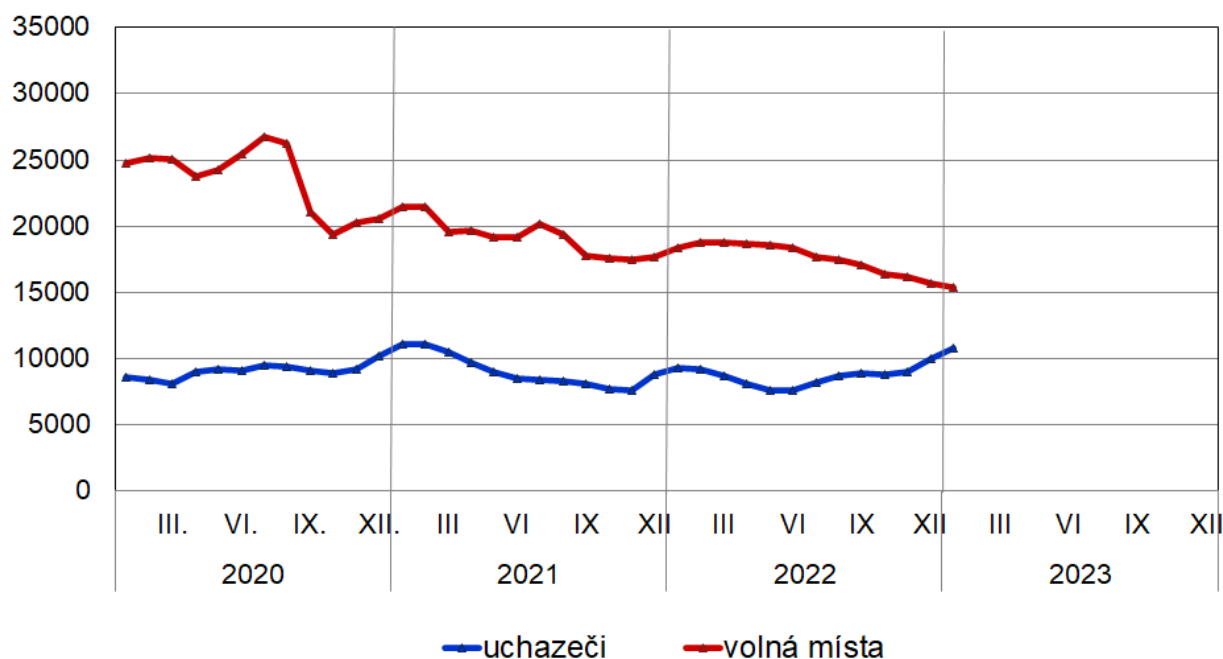


Graf 2: Vývoj podílu nezaměstnaných v Pardubickém kraji v letech 2019 - 2023

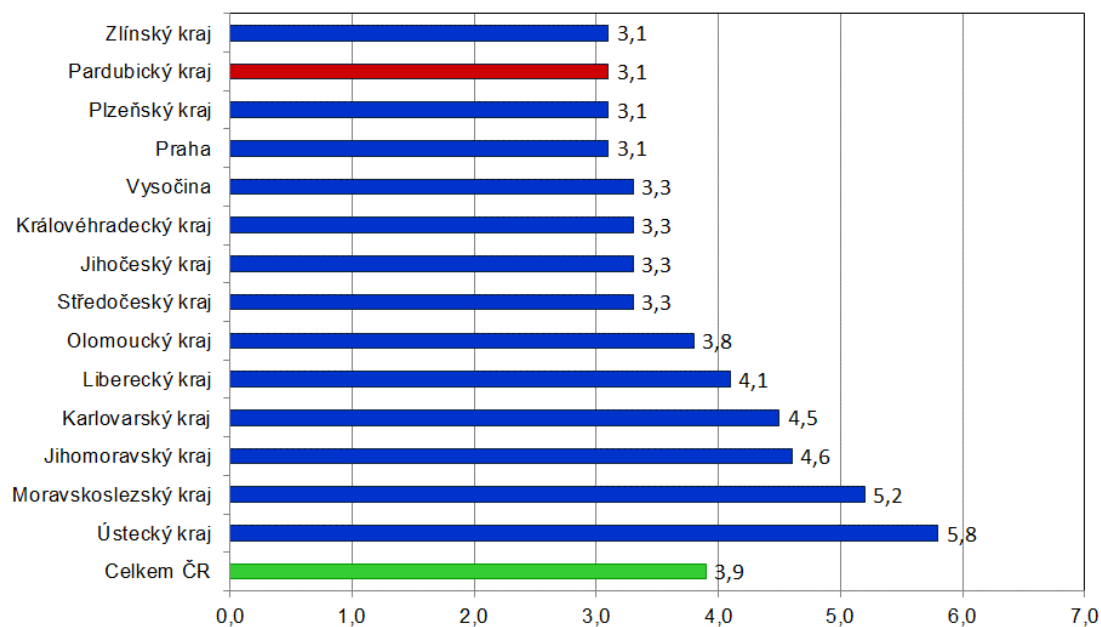




Graf 3: Vývoj počtu uchazečů a volných míst v Pardubickém kraji v letech 2020 – 2023



Graf 4: Podíl nezaměstnaných osob v jednotlivých krajích ČR k 31.1.2023 v %







## 5. Setřídění okresů k 31. 1. 2023 (z celorepublikové statistiky)

	PNO v %		meziměs. přírůst./ úbytek nezam. v %		počet uchazečů na 1 VPM	
1	Karviná	8,5	Jindřichův Hradec	18,3	Karviná	11,8
2	Bruntál	7,3	<b>Chrudim</b>	<b>13,0</b>	Bruntál	6,0
3	Most	6,9	Znojmo	11,4	Most	4,6
4	Znojmo	6,7	Český Krumlov	11,2	Jeseník	4,5
5	Chomutov	6,5	Písek	11,0	Ústí nad Labem	4,2
6	Jeseník	6,2	Cheb	10,0	Děčín	4,1
7	Louny	6,1	Klatovy	9,4	Opava	3,8
8	Ústí nad Labem	6,0	Rakovník	9,1	Žďár nad Sázavou	3,3
9	Hodonín	5,9	Prachatice	9,0	Hodonín	3,3
10	Děčín	5,9	Jihlava	8,8	Znojmo	3,1
11	Ostrava-město	5,3	<b>Svitavy</b>	<b>8,3</b>	Sokolov	3,1
12	Brno-město	5,2	Prostějov	7,8	Přerov	2,9
13	Sokolov	5,1	Šumperk	7,8	Louny	2,8
14	Český Krumlov	5,0	Pelhřimov	7,3	Jablonec nad Nisou	2,7
15	Teplice	4,9	Děčín	7,3	Ostrava-město	2,6
16	Mělník	4,8	Tábor	6,9	Strakonice	2,6
17	Karlovy Vary	4,8	Zlín	6,9	Litoměřice	2,5
18	Příbram	4,7	Náchod	6,7	Blansko	2,5
19	Kladno	4,6	Kroměříž	6,6	Frydek-Místek	2,4
20	Přerov	4,6	Hodonín	6,5	Šumperk	2,3
21	Náchod	4,6	Plzeň-jih	6,4	Třebíč	2,3
22	Semily	4,5	Příbram	6,4	Česká Lípa	2,2
23	Nymburk	4,4	Domažlice	6,3	Kroměříž	2,2
24	Kolín	4,4	České Budějovice	6,2	Břeclav	2,0
25	Jablonec nad Nisou	4,3	Benešov	6,2	Karlovy Vary	2,0
26	Liberec	4,2	<b>Ústí nad Orlicí</b>	<b>5,8</b>	Teplice	1,9
27	Šumperk	4,1	Kutná Hora	5,7	Jindřichův Hradec	1,9
28	Litoměřice	4,1	Žďár nad Sázavou	5,5	Trutnov	1,8
29	Břeclav	4,1	Strakonice	5,4	Náchod	1,7
30	Třebíč	4,0	Třebíč	5,3	Uherské Hradiště	1,7
31	Kutná Hora	3,8	Olomouc	5,3	Olomouc	1,6
32	Rokycany	3,7	Tachov	5,3	Nový Jičín	1,6
33	Beroun	3,7	Jeseník	5,3	Chomutov	1,6
34	Vsetín	3,7	Vsetín	5,2	Prostějov	1,6
35	Trutnov	3,7	Břeclav	5,1	Kladno	1,5
36	Tachov	3,6	Beroun	5,0	Příbram	1,5
37	Česká Lípa	3,6	Bruntál	4,9	Vsetín	1,4
38	<b>Svitavy</b>	<b>3,6</b>	Vyškov	4,9	Semily	1,3
39	Frydek-Místek	3,6	<b>Pardubice</b>	<b>4,8</b>	Havlíčkův Brod	1,3
40	Blansko	3,6	Rychnov nad Kněžnou	4,6	Brno-město	1,3
41	<b>Chrudim</b>	<b>3,5</b>	Trutnov	4,6	Liberec	1,3
42	Klatovy	3,5	Plzeň-město	4,5	Rakovník	1,1
43	Žďár nad Sázavou	3,5	Semily	4,2	Vyškov	1,1
44	Cheb	3,5	Uherské Hradiště	4,2	Rokycany	1,1
45	Olomouc	3,4	Teplice	4,2	Písek	1,0
46	Tábor	3,4	Havlíčkův Brod	4,1	<b>Svitavy</b>	<b>1,0</b>
47	Jihlava	3,4	Hradec Králové	4,1	Nymburk	1,0
48	Prachatice	3,4	Louny	3,9	<b>Chrudim</b>	<b>1,0</b>
49	Opava	3,3	Karlovy Vary	3,8	Kutná Hora	1,0
50	Strakonice	3,3	Nymburk	3,7	Plzeň-sever	1,0
51	Plzeň-sever	3,3	Opava	3,7	Jičín	0,9
52	Kroměříž	3,3	Liberec	3,7	Jihlava	0,9
53	Jindřichův Hradec	3,3	Plzeň-sever	3,6	Brno-venkov	0,9
54	Uherské Hradiště	3,2	Frydek-Místek	3,5	Klatovy	0,9
55	Nový Jičín	3,2	Litoměřice	3,5	Tábor	0,9
56	Hradec Králové	3,2	Česká Lípa	3,2	České Budějovice	0,8
57	Rakovník	3,2	Rokycany	3,0	Kolín	0,8
58	území Hlavního města Prahy	3,1	Jablonec nad Nisou	3,0	Hradec Králové	0,8
59	Brno-venkov	3,1	Mladá Boleslav	2,9	Zlín	0,7
60	Písek	3,1	Blansko	2,8	Prachatice	0,7
61	Domažlice	3,1	Brno-venkov	2,8	Cheb	0,7
62	Havlíčkův Brod	3,1	Jičín	2,8	<b>Ústí nad Orlicí</b>	<b>0,6</b>
63	<b>Pardubice</b>	<b>3,0</b>	Sokolov	2,7	Mělník	0,6
64	Plzeň-město	2,9	Přerov	2,7	Domažlice	0,6
65	Vyškov	2,8	Most	2,7	Plzeň-město	0,6
66	Prostějov	2,7	Ústí nad Labem	2,6	Rychnov nad Kněžnou	0,5
67	České Budějovice	2,6	Chomutov	2,5	Benešov	0,5
68	<b>Ústí nad Orlicí</b>	<b>2,6</b>	Nový Jičín	2,4	<b>Pardubice</b>	<b>0,5</b>
69	Mladá Boleslav	2,6	Praha-západ	2,3	Beroun	0,5
70	Jičín	2,4	Kolín	2,0	Český Krumlov	0,5
71	Zlín	2,3	Kladno	1,8	Plzeň-jih	0,5
72	Plzeň-jih	2,2	Brno-město	1,7	Tachov	0,4
73	Benešov	2,1	Mělník	1,6	Pelhřimov	0,4
74	Rychnov nad Kněžnou	2,1	území Hlavního města Prahy	1,6	území Hlavního města Prahy	0,4
75	Pelhřimov	2,0	Ostrava-město	1,3	Praha-západ	0,3
76	Praha-západ	1,7	Karviná	1,2	Mladá Boleslav	0,3
77	Praha-východ	1,6	Praha-východ	0,9	Praha-východ	0,2
	Celkem ČR	3,9	Celkem ČR	4,1	Celkem ČR	1,0