



# Úřad práce ČR

Krajská pobočka ÚP ČR v Pardubicích

**Měsíční statistická zpráva**

**Březen 2023**

Zprávu předkládá:

**Mgr. Pavlína Králová**

vedoucí oddělení zaměstnanosti

<https://www.uradprace.cz/web/cz/statistiky-pak>

**Pardubice 2023**



## Informace o nezaměstnanosti v Pardubickém kraji k 31. 3. 2023

*„V březnu klesl celkový počet uchazečů o zaměstnání na 10 330, počet hlášených volných pracovních míst klesl na 15 101 a podíl nezaměstnaných osob klesl na 2,9 %.“*

K 31. 3. 2023 evidoval Úřad práce ČR (ÚP ČR), Krajská pobočka v Pardubicích celkem 10 330 uchazečů o zaměstnání. Jejich počet byl o 446 osob nižší než na konci předchozího měsíce, ve srovnání se stejným obdobím minulého roku je vyšší o 1 643 osob. Z tohoto počtu bylo 9 478 dosažitelných uchazečů o zaměstnání ve věku 15 - 64 let. Bylo to o 467 osob méně než na konci předchozího měsíce. Ve srovnání se stejným obdobím minulého roku byl jejich počet vyšší o 1 542 osob.

V průběhu měsíce bylo nově zaevidováno 1 590 osob. Ve srovnání s minulým měsícem to bylo více o 110 osob a v porovnání se stejným obdobím předchozího roku více o 264 osob. Z evidence během měsíce odešlo celkem 2 036 uchazečů (ukončená evidence, vyřazení uchazeči). Bylo to o 569 osob více než v předchozím měsíci a o 134 osob více než ve stejném měsíci minulého roku. Do zaměstnání z nich ve sledovaném měsíci nastoupilo 1 477 osob, tj. o 465 více než v předchozím měsíci a o 95 více než ve stejném měsíci minulého roku, 692 uchazečů o zaměstnání bylo umístěno prostřednictvím úřadu práce, tj. o 194 více než v předchozím měsíci a o 74 více než ve stejném období minulého roku, 559 uchazečů bylo vyřazeno bez umístění.

Meziměsíční pokles nezaměstnaných byl zaznamenán ve všech okresech, největší v okrese Chrudim (9,9 %) a Svitavy (5,3). Meziměsíční nárůst nezaměstnaných nebyl zaznamenán v žádném okrese.

Ke konci měsíce března bylo evidováno na ÚP ČR, Krajské pobočce v Pardubicích 5 612 žen. Jejich podíl na celkovém počtu uchazečů činil 54,3 %. V evidenci bylo 1 654 osob se zdravotním postižením, což představovalo 16,0 % z celkového počtu nezaměstnaných.

Ke konci tohoto měsíce bylo evidováno 528 absolventů škol všech stupňů vzdělání a mladistvých, jejich počet vzrostl ve srovnání s předchozím měsícem o 16 osob a ve srovnání se stejným měsícem minulého roku byl vyšší o 97 osob. Na celkové nezaměstnanosti se podíleli 5,1 %.

Podporu v nezaměstnanosti pobíralo 4 296 uchazečů o zaměstnání, tj. 41,6 % všech uchazečů vedených v evidenci.



Podíl nezaměstnaných osob, tj. počet dosažitelných uchazečů o zaměstnání ve věku 15 - 64 let k obyvatelstvu stejného věku klesl k 31.3.2023 na 2,9 %.

Podíl nezaměstnaných stejný nebo vyšší než republikový průměr nevykázal žádný okres, nejvyšší byl v okrese Svitavy (3,3 %). Nejnižší podíl nezaměstnaných byl zaznamenán v okrese Ústí nad Orlicí (2,5 %).

Podíl nezaměstnaných žen zůstal na 3,3 %, podíl nezaměstnaných mužů klesl na 2,6 %.

Kraj evidoval k 31. 3. 2023 celkem 15 101 volných pracovních míst. Jejich počet byl o 138 nižší než v předchozím měsíci a o 3 669 nižší než ve stejném měsíci minulého roku. Na jedno volné pracovní místo připadalo v průměru 0,7 uchazeče, z toho nejvíce v okresech Svitavy (1,0) a Chrudim (0,9). Z celkového počtu nahlášených volných míst bylo 450 vhodných pro osoby se zdravotním postižením (OZP), na jedno volné pracovní místo připadalo 3,7 OZP. Volných pracovních míst pro absolventy a mladistvé bylo registrováno 3 581, na jedno volné místo připadalo 0,1 uchazeče této kategorie. Z celkového počtu volných pracovních míst bylo 2 764 míst bez příznaku „pro cizince“. Na dalších 12 337 pozic pak mohli zaměstnavatelé přijímat také pracovníky ze zahraničí.

V rámci aktivní politiky zaměstnanosti (APZ) bylo od počátku roku 2023 prostřednictvím příspěvků APZ podpořeno 347 osob, z toho bylo zařazeno 227 osob do rekvalifikačního kurzu.

Informace o vývoji nezaměstnanosti v ČR v elektronické formě jsou zveřejněny na internetové adrese <https://www.mpsv.cz/web/cz/mesicni>.



## 1. Základní charakteristika vývoje nezaměstnanosti a volných pracovních míst v Pardubickém kraji

Tabulka č. 1 - Vývoj nezaměstnanosti

ukazatel (celkový počet)		stav k		
		31. 3. 2022	28. 2. 2023	31. 3. 2023
evidovaní uchazeči o zaměstnání		8 687	10 776	10 330
- z toho	ženy	4 488	5 645	5 612
	absolventi a mladiství	431	512	528
	uchazeči se zdravotním postižením	1 636	1 684	1 654
uchazeči s nárokem na Pvn		3 884	4 768	4 296
podíl nezaměstnaných osob v %		2,4	3,1	2,9
volná pracovní místa		18 770	15 239	15 101
počet uchazečů na 1 volné pracovní místo		0,5	0,7	0,7

Tabulka č. 2 - Tok nezaměstnanosti

ukazatel	počet uchazečů ve sledovaném měsíci		
	březen 2022	únor 2023	březen 2023
nově evidovaní uchazeči o zaměstnání	1 326	1 480	1 590
uchazeči s ukončenou evidencí a vyřazení	1 902	1 467	2 036
- z toho umístění celkem	1 382	1 012	1 477
- z toho umístění úřadem práce	618	498	692

Tabulka č. 3. – Nezaměstnanost v okresech k 31. 3. 2023

Okres	počet nezaměstnaných		volná pracovní místa	počet uchazečů na 1 VPM	podíl nezaměstnaných osob [%]
	celkem	z toho ženy			
Chrudim	2 154	1 131	2 328	0,9	3,0
Pardubice	3 524	2 104	6 639	0,5	3,0
Svitavy	2 358	1 163	2 463	1,0	3,3
Ústí nad Orlicí	2 294	1 214	3 671	0,6	2,5
Pardubický kraj	10 330	5 612	15 101	0,7	2,9
Česká republika	273 478	146 635	284 525	1,0	3,7



## 2. Vybrané nástroje aktivní politiky zaměstnanosti v Pardubickém kraji

Tabulka č. 4 – Osoby podpořené v rámci APZ a rekvalifikace uchazečů a zájemců o zaměstnání

<b>Osoby podpořené v rámci APZ a rekvalifikace uchazečů a zájemců o zaměstnání</b>				
ukazatel (celkový počet)	Stav k		Celkem od počátku roku do	
	31.3.2022	31.3.2023	31.3.2022	31.3.2023
<b>osoby podpořené v rámci APZ</b>				
veřejně prospěšné práce (VPP)	41	9	41	2
veřejně prospěšné práce (VPP) - ESF <sup>1)</sup>	50	80	50	50
společensky účelná prac. místa (SÚPM)	0	6	0	6
společensky účelná prac. místa (SÚPM) - ESF <sup>1)</sup>	121	92	121	38
SÚPM - samostatně výděleč. činnost (SVČ)	14	30	14	7
SÚPM - samostatně výděleč. činnost (SVČ) - ESF <sup>1)</sup>	19	5	19	0
zřízení prac. místa pro OZP (bez SVČ)	5	0	5	0
zřízení prac. místa pro OZP - SVČ	2	2	2	0
vytvořená pracovní místa (NIP)	45	36	45	10
ostatní nástroje APZ	21	14	21	7
<b>rekvalifikace uchazečů a zájemců o zaměstnání</b>				
uchazeči a zájemci zařazení do rekvalifikací	3	0	13	0
uchazeči a zájemci zařazení do rekvalifikací - ESF <sup>1)</sup>	0	10	4	34
uchazeči a zájemci zařazení do rekvalifikací - NPO <sup>2)</sup>	0	16	0	44
uchazeči a zájemci, kteří zahájili zvolenou rekvalifikaci	9	5	12	30
uchazeči a zájemci, kteří zahájili zvolenou rekvalifikaci - ESF <sup>1)</sup>	7	47	17	102
uchazeči a zájemci, kteří zahájili zvolenou rekvalifikaci - NPO <sup>2)</sup>	0	8	0	17
<b>NPO - Digitální vzdělávání (dle §106 ZoZ)</b>				
Uchazeči a zájemci, kteří zahájili Digitální vzdělávání <sup>2)</sup>	0	0	0	0
<b>Osoby podpořené v rámci APZ celkem</b>	<b>337</b>	<b>360</b>	<b>164</b>	<b>347</b>

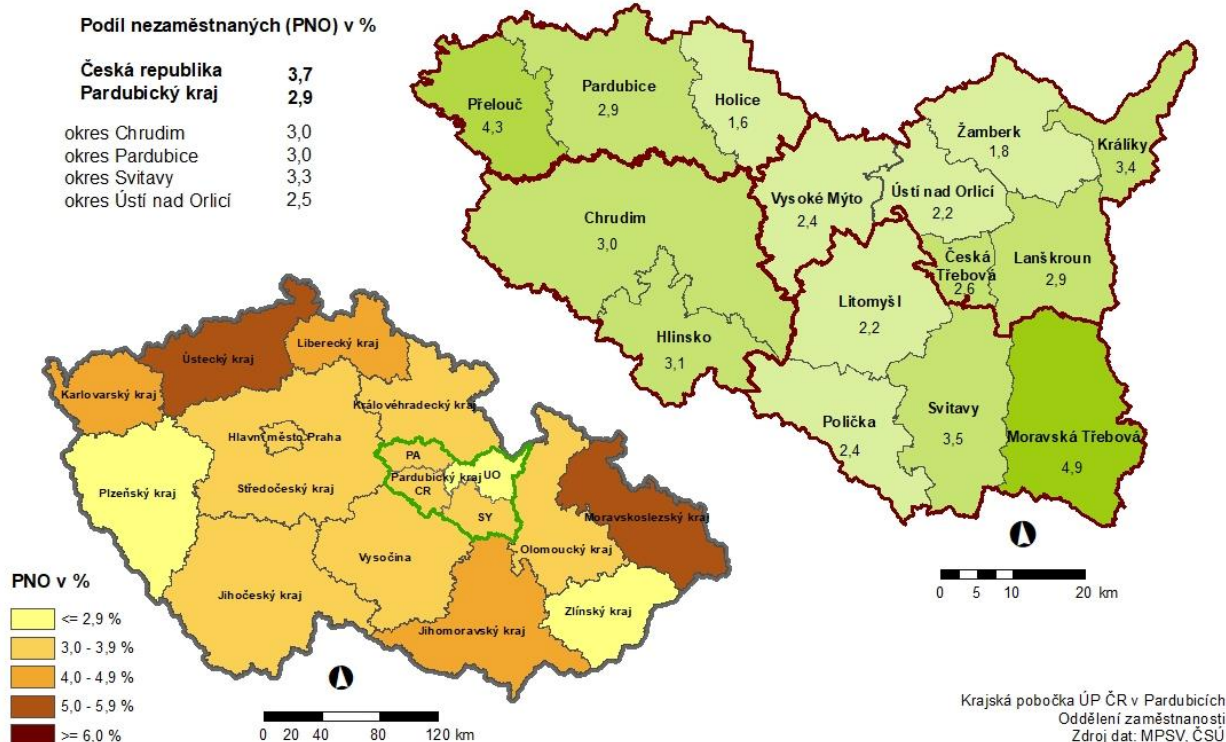
1) financováno převážně z Evropského sociálního fondu

2) financováno z Národního plánu obnovy

Podrobnější statistické údaje o nástrojích APZ naleznete na stránkách Integrovaného portálu MPSV, v měsíčních statistikách nezaměstnanosti <https://www.mpsv.cz/web/cz/mesicni>

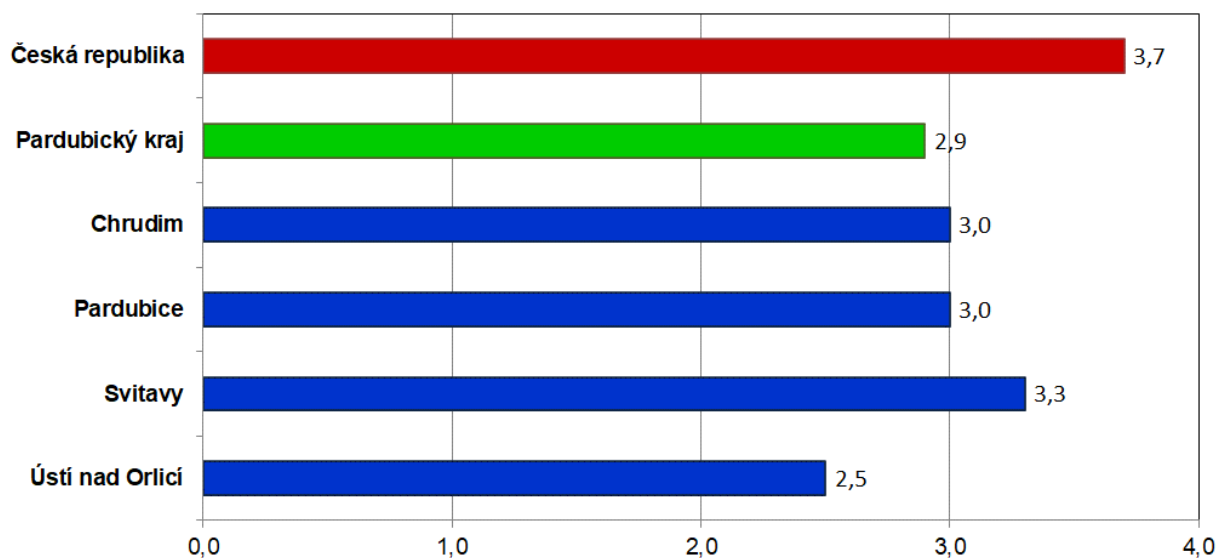
### 3. MAPA Pardubického kraje

#### PODÍL NEZAMĚSTNANÝCH NA OBYVATELSTVU V JEDNOTLIVÝCH KRAJÍCH ČR, OKRESECH A OBCÍCH S ROZŠÍŘENOU PŮSOBNOSTÍ PARDUBICKÉHO KRAJE STAV K 31. 3. 2023

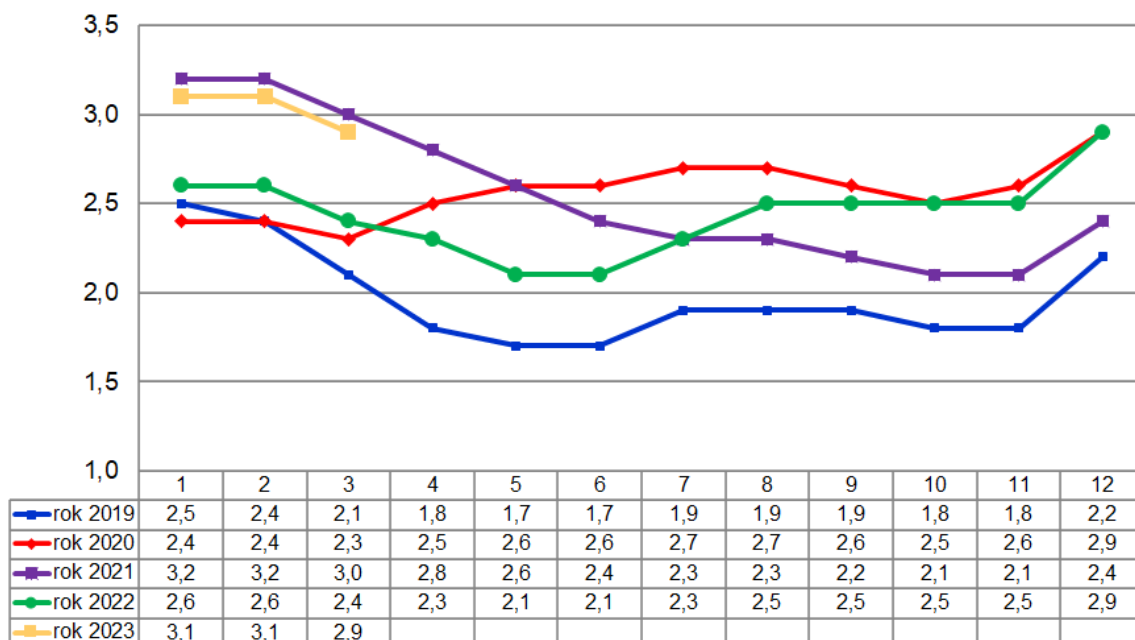


#### 4. GRAFY

Graf 1: Podíl nezaměstnaných osob v okresech Pardubického kraje a v ČR k 31.3.2023

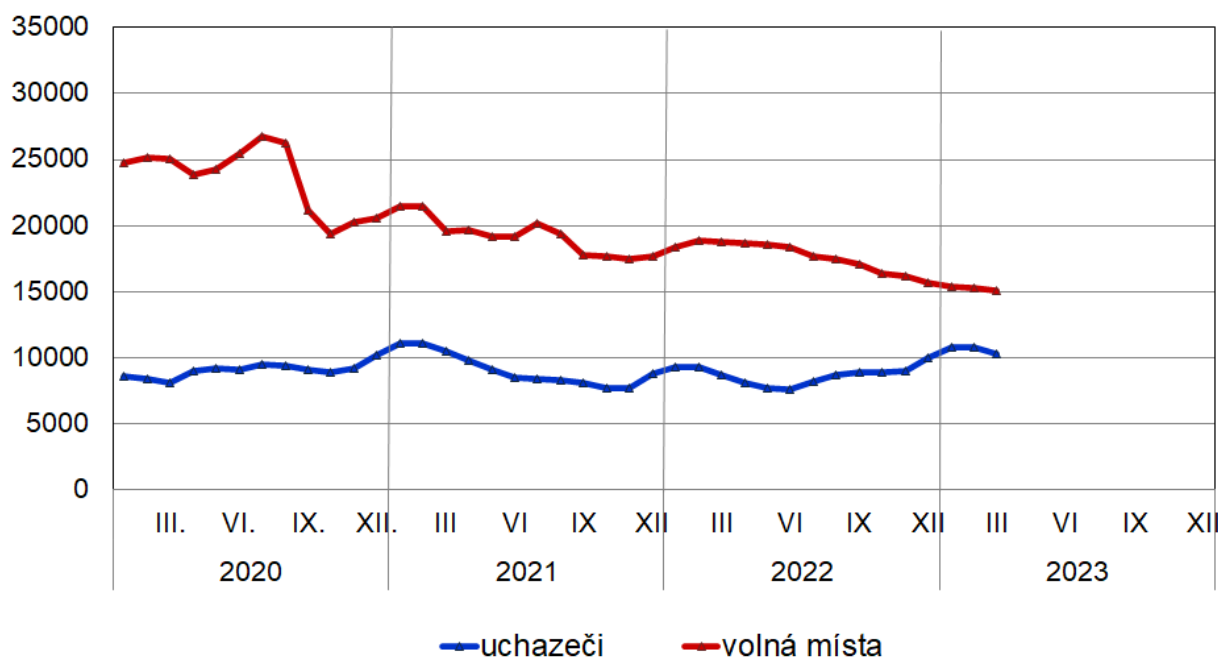


Graf 2: Vývoj podílu nezaměstnaných v Pardubickém kraji v letech 2019 - 2023

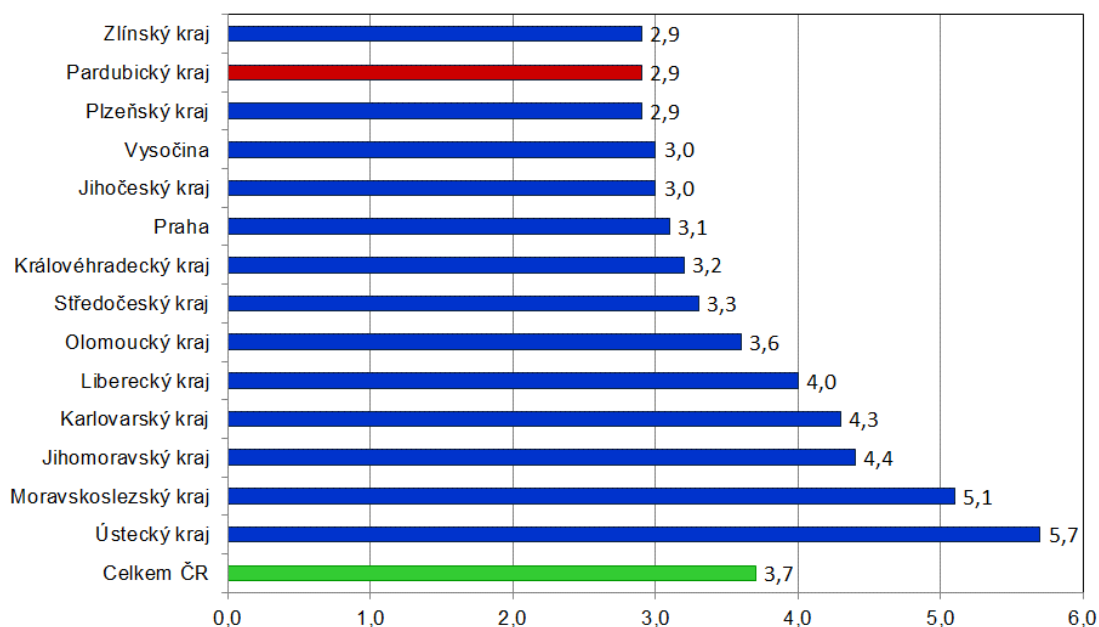




Graf 3: Vývoj počtu uchazečů a volných míst v Pardubickém kraji v letech 2020 – 2023



Graf 4: Podíl nezaměstnaných osob v jednotlivých krajích ČR k 31.3.2023 v %







## 5. Setřídění okresů k 31. 3. 2023 (z celorepublikové statistiky)

	PNO v %		meziměs. přírůst/ úbytek nezam. v %		počet uchazečů na 1 VPM
1 Karviná	8,3	Trutnov	1,3	Karviná	10,9
2 Most	7,1	Most	0,7	Bruntál	5,9
3 Bruntál	6,8	Brno-město	0,4	Most	4,9
4 Chomutov	6,5	Karviná	-0,4	Jeseník	3,8
5 Louny	6,1	<b>Pardubice</b>	<b>-0,6</b>	Ústí nad Labem	3,7
6 Znojmo	6,0	Jablonec nad Nisou	-0,7	Opava	3,7
7 Ústí nad Labem	5,9	Ústí nad Labem	-0,9	Děčín	3,6
8 Děčín	5,6	Sokolov	-1,1	Sokolov	3,2
9 Jeseník	5,5	Praha-východ	-1,2	Žďár nad Sázavou	3,1
10 Hodonín	5,5	Rokycany	-1,2	Louny	3,1
11 Brno-město	5,2	Louny	-1,3	Hodonín	3,0
12 Ostrava-město	5,2	území Hlavního města Prahy	-1,3	Jablonec nad Nisou	2,9
13 Sokolov	5,0	Cheb	-1,4	Ostrava-město	2,8
14 Teplice	4,9	Mělník	-1,6	Znojmo	2,8
15 Mělník	4,6	Kladno	-1,8	Strakonice	2,6
16 Kladno	4,6	Chomutov	-1,9	Litoměřice	2,5
17 Karlovy Vary	4,6	Liberec	-2,1	Přerov	2,5
18 Příbram	4,5	Nymburk	-2,1	Břeclav	2,4
19 Český Krumlov	4,4	Ostrava-město	-2,2	Frydek-Místek	2,3
20 Přerov	4,4	Beroun	-2,2	Blansko	2,2
21 Náchod	4,4	Nový Jičín	-2,2	Šumperk	2,2
22 Nymburk	4,3	<b>Ústí nad Orlicí</b>	<b>-2,3</b>	Česká Lípa	2,2
23 Semily	4,3	Litoměřice	-2,3	Třebíč	2,1
24 Jablonec nad Nisou	4,2	Praha-západ	-2,3	Kroměříž	2,0
25 Kolín	4,2	Blansko	-2,4	Karlovy Vary	2,0
26 Liberec	4,1	Teplice	-2,4	Teplice	2,0
27 Litoměřice	4,0	Mladá Boleslav	-2,4	Náchod	1,8
28 Šumperk	3,9	Karlovy Vary	-2,8	Trutnov	1,8
29 Trutnov	3,7	Plzeň-město	-2,8	Olomouc	1,7
30 Beroun	3,6	Kolín	-2,9	Jindřichův Hradec	1,6
31 Břeclav	3,6	Brno-venkov	-2,9	Nový Jičín	1,6
32 Rokycany	3,6	Děčín	-3,0	Uherské Hradiště	1,6
33 Třebíč	3,6	Frydek-Místek	-3,0	Chomutov	1,5
34 Vsetín	3,6	České Budějovice	-3,3	Prostějov	1,4
35 Kutná Hora	3,5	Benešov	-3,4	Vsetín	1,4
36 Blansko	3,4	Rakovník	-3,4	Semily	1,4
37 Frydek-Místek	3,4	Hradec Králové	-3,5	Liberec	1,4
38 Česká Lípa	3,4	Vsetín	-3,5	Kladno	1,3
39 <b>Svitavy</b>	<b>3,3</b>	Rychnov nad Kněžnou	-3,6	Příbram	1,3
40 Cheb	3,3	Bruntál	-3,9	Havlíčkův Brod	1,3
41 Tachov	3,3	Šumperk	-4,0	Brno-město	1,2
42 Olomouc	3,3	Olomouc	-4,4	Rakovník	1,1
43 Žďár nad Sázavou	3,2	Příbram	-4,7	Vyškov	1,0
44 Nový Jičín	3,2	Semily	-4,7	Nymburk	1,0
45 Rakovník	3,1	Náchod	-4,7	Rokycany	1,0
46 Tábor	3,1	Plzeň-jih	-4,8	<b>Svitavy</b>	<b>1,0</b>
47 Opava	3,1	Vyškov	-4,8	<b>Chrudim</b>	<b>0,9</b>
48 Hradec Králové	3,1	Uherské Hradiště	-4,8	Kutná Hora	0,9
49 území Hlavního města Prahy	3,1	Žďár nad Sázavou	-4,8	Plzeň-sever	0,9
50 Uherské Hradiště	3,0	Strakonice	-4,9	České Budějovice	0,9
51 <b>Chrudim</b>	<b>3,0</b>	Kroměříž	-4,9	Písek	0,9
52 Jihlava	3,0	Hodonín	-5,0	Brno-venkov	0,8
53 Plzeň-sever	3,0	Přerov	-5,2	Jihlava	0,8
54 Klatovy	3,0	Opava	-5,2	Klatovy	0,8
55 Kroměříž	3,0	Česká Lípa	-5,3	Jičín	0,8
56 Prachatice	3,0	<b>Svitavy</b>	<b>-5,3</b>	Tábor	0,8
57 Strakonice	3,0	Prostějov	-5,6	Hradec Králové	0,7
58 <b>Pardubice</b>	<b>3,0</b>	Pelhřimov	-5,7	Kolín	0,7
59 Brno-venkov	2,9	Plzeň-sever	-5,7	Zlín	0,7
60 Plzeň-město	2,8	Kutná Hora	-6,0	Prachatice	0,7
61 Havlíčkův Brod	2,8	Jičín	-6,2	<b>Ústí nad Orlicí</b>	<b>0,6</b>
62 Písek	2,8	Tachov	-6,3	Cheb	0,6
63 Domažlice	2,7	Tábor	-6,5	Mělník	0,6
64 Jindřichův Hradec	2,7	Jeseník	-6,5	Rychnov nad Kněžnou	0,6
65 České Budějovice	2,6	Domažlice	-6,5	Český Krumlov	0,5
66 Vyškov	2,6	Třebíč	-6,8	Domažlice	0,5
67 Mladá Boleslav	2,5	Zlín	-6,9	<b>Pardubice</b>	<b>0,5</b>
68 Prostějov	2,5	Havlíčkův Brod	-7,3	Plzeň-město	0,5
69 <b>Ústí nad Orlicí</b>	<b>2,5</b>	Písek	-7,5	Plzeň-jih	0,5
70 Jičín	2,2	Jihlava	-7,6	Benešov	0,5
71 Zlín	2,1	Břeclav	-8,6	Beroun	0,5
72 Benešov	2,0	Znojmo	-8,9	Tachov	0,4
73 Rychnov nad Kněžnou	2,0	Český Krumlov	-9,6	Pelhřimov	0,4
74 Plzeň-jih	2,0	Prachatice	-9,8	území Hlavního města Prahy	0,4
75 Pelhřimov	1,8	<b>Chrudim</b>	<b>-9,9</b>	Praha-západ	0,3
76 Praha-západ	1,7	Klatovy	-10,0	Mladá Boleslav	0,2
77 Praha-východ	1,6	Jindřichův Hradec	-15,0	Praha-východ	0,2
Celkem ČR	3,7	Celkem ČR	-3,2	Celkem ČR	1,0