



Úřad práce ČR

Krajská pobočka ÚP ČR v Pardubicích

Měsíční statistická zpráva

Květen 2023

Zprávu předkládá:

Mgr. Pavlína Králová

vedoucí oddělení zaměstnanosti

<https://www.uradprace.cz/web/cz/statistiky-pak>

Pardubice 2023



Informace o nezaměstnanosti v Pardubickém kraji k 31. 5. 2023

„V květnu klesl celkový počet uchazečů o zaměstnání na 9 194, počet hlášených volných pracovních míst vzrostl na 15 033 a podíl nezaměstnaných osob klesl na 2,6 %.“

K 31. 5. 2023 evidoval Úřad práce ČR (ÚP ČR), Krajská pobočka v Pardubicích celkem 9 194 uchazečů o zaměstnání. Jejich počet byl o 348 osob nižší než na konci předchozího měsíce, ve srovnání se stejným obdobím minulého roku je vyšší o 1 532 osob. Z tohoto počtu bylo 8 362 dosažitelných uchazečů o zaměstnání ve věku 15 - 64 let. Bylo to o 329 osob méně než na konci předchozího měsíce. Ve srovnání se stejným obdobím minulého roku byl jejich počet vyšší o 1 479 osob.

V průběhu měsíce bylo nově zaevidováno 1 513 osob. Ve srovnání s minulým měsícem to bylo více o 6 osob a v porovnání se stejným obdobím předchozího roku více o 172 osob. Z evidence během měsíce odešlo celkem 1 861 uchazečů (ukončená evidence, vyřazení uchazeči). Bylo to o 434 osob méně než v předchozím měsíci a o 60 osob více než ve stejném měsíci minulého roku. Do zaměstnání z nich ve sledovaném měsíci nastoupilo 1 334 osob, tj. o 453 méně než v předchozím měsíci a o 34 více než ve stejném měsíci minulého roku, 888 uchazečů o zaměstnání bylo umístěno prostřednictvím úřadu práce, tj. o 82 méně než v předchozím měsíci a o 214 více než ve stejném období minulého roku, 527 uchazečů bylo vyřazeno bez umístění.

Meziměsíční pokles nezaměstnaných byl zaznamenán ve všech okresech, největší v okrese Chrudim (7,3 %) a Svitavy (5,3 %). Meziměsíční nárůst nezaměstnaných nebyl zaznamenán v žádném okrese.

Ke konci měsíce května bylo evidováno na ÚP ČR, Krajské pobočce v Pardubicích 5 317 žen. Jejich podíl na celkovém počtu uchazečů činil 57,8 %. V evidenci bylo 1 579 osob se zdravotním postižením, což představovalo 17,2 % z celkového počtu nezaměstnaných.

Ke konci tohoto měsíce bylo evidováno 483 absolventů škol všech stupňů vzdělání a mladistvých, jejich počet klesl ve srovnání s předchozím měsícem o 29 osob a ve srovnání se stejným měsícem minulého roku byl vyšší o 64 osob. Na celkové nezaměstnanosti se podíleli 5,3 %.

Podporu v nezaměstnanosti pobíralo 3 583 uchazečů o zaměstnání, tj. 39 % všech uchazečů vedených v evidenci.



Podíl nezaměstnaných osob, tj. počet dosažitelných uchazečů o zaměstnání ve věku 15 - 64 let k obyvatelstvu stejného věku klesl k 31.5.2023 na 2,6 %.

Podíl nezaměstnaných stejný nebo vyšší než republikový průměr nevykázal žádný okres, nejvyšší byl v okrese Svitavy (2,8 %) a Pardubice (2,8 %). Nejnižší podíl nezaměstnaných byl zaznamenán v okrese Ústí nad Orlicí (2,3 %).

Podíl nezaměstnaných žen klesl na 3,1 %, podíl nezaměstnaných mužů klesl na 2,1 %.

Kraj evidoval k 31. 5. 2023 celkem 15 033 volných pracovních míst. Jejich počet byl o 92 vyšší než v předchozím měsíci a o 3 519 nižší než ve stejném měsíci minulého roku. Na jedno volné pracovní místo připadalo v průměru 0,6 uchazeče, z toho nejvíce v okresech Svitavy (0,8) a Chrudim (0,8). Z celkového počtu nahlášených volných míst bylo 401 vhodných pro osoby se zdravotním postižením (OZP), na jedno volné pracovní místo připadalo 3,9 OZP. Volných pracovních míst pro absolventy a mladistvé bylo registrováno 3 834, na jedno volné místo připadalo 0,1 uchazeče této kategorie. Z celkového počtu volných pracovních míst bylo 2 814 míst bez příznaku „pro cizince“. Na dalších 12 219 pozic pak mohli zaměstnavatelé přijímat také pracovníky ze zahraničí.

V rámci aktivní politiky zaměstnanosti (APZ) bylo od počátku roku 2023 prostřednictvím příspěvků APZ podpořeno 768 osob, z toho bylo zařazeno 333 osob do rekvalifikačního kurzu, 7 osob zahájilo digitální vzdělávání.

Informace o vývoji nezaměstnanosti v ČR v elektronické formě jsou zveřejněny na internetové adrese <https://www.mpsv.cz/web/cz/mesicni>.

1. Základní charakteristika vývoje nezaměstnanosti a volných pracovních míst v Pardubickém kraji

Tabulka č. 1 - Vývoj nezaměstnanosti

ukazatel (celkový počet)		stav k		
		31. 5. 2022	30. 4. 2023	31. 5. 2023
evidovaní uchazeči o zaměstnání		7 662	9 542	9 194
- z toho	ženy	4 255	5 413	5 317
	absolventi a mladiství	419	512	483
	uchazeči se zdravotním postižením	1 511	1 594	1 579
uchazeči s nárokem na Pvn		3 210	3 726	3 583
podíl nezaměstnaných osob v %		2,1	2,7	2,6
volná pracovní místa		18 552	14 941	15 033
počet uchazečů na 1 volné pracovní místo		0,4	0,6	0,6

Tabulka č. 2 - Tok nezaměstnanosti

ukazatel	počet uchazečů ve sledovaném měsíci		
	květen 2022	duben 2023	květen 2023
nově evidovaní uchazeči o zaměstnání	1 341	1 507	1 513
uchazeči s ukončenou evidencí a vyřazení	1 801	2 295	1 861
- z toho umístění celkem	1 300	1 787	1 334
- z toho umístění úřadem práce	674	970	888

Tabulka č. 3. – Nezaměstnanost v okresech k 31. 5. 2023

Okres	počet nezaměstnaných		volná pracovní místa	počet uchazečů na 1 VPM	podíl nezaměstnaných osob [%]
	celkem	z toho ženy			
Chrudim	1 729	1 064	2 201	0,8	2,4
Pardubice	3 310	1 982	6 728	0,5	2,8
Svitavy	1 954	1 022	2 312	0,8	2,8
Ústí nad Orlicí	2 201	1 249	3 792	0,6	2,3
Pardubický kraj	9 194	5 317	15 033	0,6	2,6
Česká republika	253 893	140 219	25 692	0,9	3,5



2. Vybrané nástroje aktivní politiky zaměstnanosti v Pardubickém kraji

Tabulka č. 4 – Osoby podpořené v rámci APZ a rekvalifikace uchazečů a zájemců o zaměstnání

Osoby podpořené v rámci APZ a rekvalifikace uchazečů a zájemců o zaměstnání				
ukazatel (celkový počet)	Stav k		Celkem od počátku roku do	
	31.5.2022	31.5.2023	31.5.2022	31.5.2023
osoby podpořené v rámci APZ				
veřejně prospěšné práce (VPP)	148	155	153	155
veřejně prospěšné práce (VPP) - ESF ¹⁾	63	168	60	151
společensky účelná prac. místa (SÚPM)	3	17	3	18
společensky účelná prac. místa (SÚPM) - ESF ¹⁾	134	74	108	57
SÚPM - samostatně výděleč. činnost (SVČ)	15	34	4	15
SÚPM - samostatně výděleč. činnost (SVČ) - ESF ¹⁾	23	0	13	0
zřízení prac. místa pro OZP (bez SVČ)	5	0	0	0
zřízení prac. místa pro OZP - SVČ	2	2	0	0
vytvořená pracovní místa (NIP)	66	25	51	16
ostatní nástroje APZ	29	18	21	16
rekvalifikace uchazečů a zájemců o zaměstnání				
uchazeči a zájemci zařazení do rekvalifikací	0	0	13	0
uchazeči a zájemci zařazení do rekvalifikací - ESF ¹⁾	19	10	47	66
uchazeči a zájemci zařazení do rekvalifikací - NPO ²⁾	0	111	0	20
uchazeči a zájemci, kteří zahájili zvolenou rekvalifikaci	1	4	14	49
uchazeči a zájemci, kteří zahájili zvolenou rekvalifikaci - ESF ¹⁾	31	31	71	165
uchazeči a zájemci, kteří zahájili zvolenou rekvalifikaci - NPO ²⁾	0	11	0	33
NPO - Digitální vzdělávání (dle §106 ZoZ)				
Uchazeči a zájemci, kteří zahájili Digitální vzdělávání ²⁾	0	1	0	7
Osoby podpořené v rámci APZ celkem	539	661	558	768

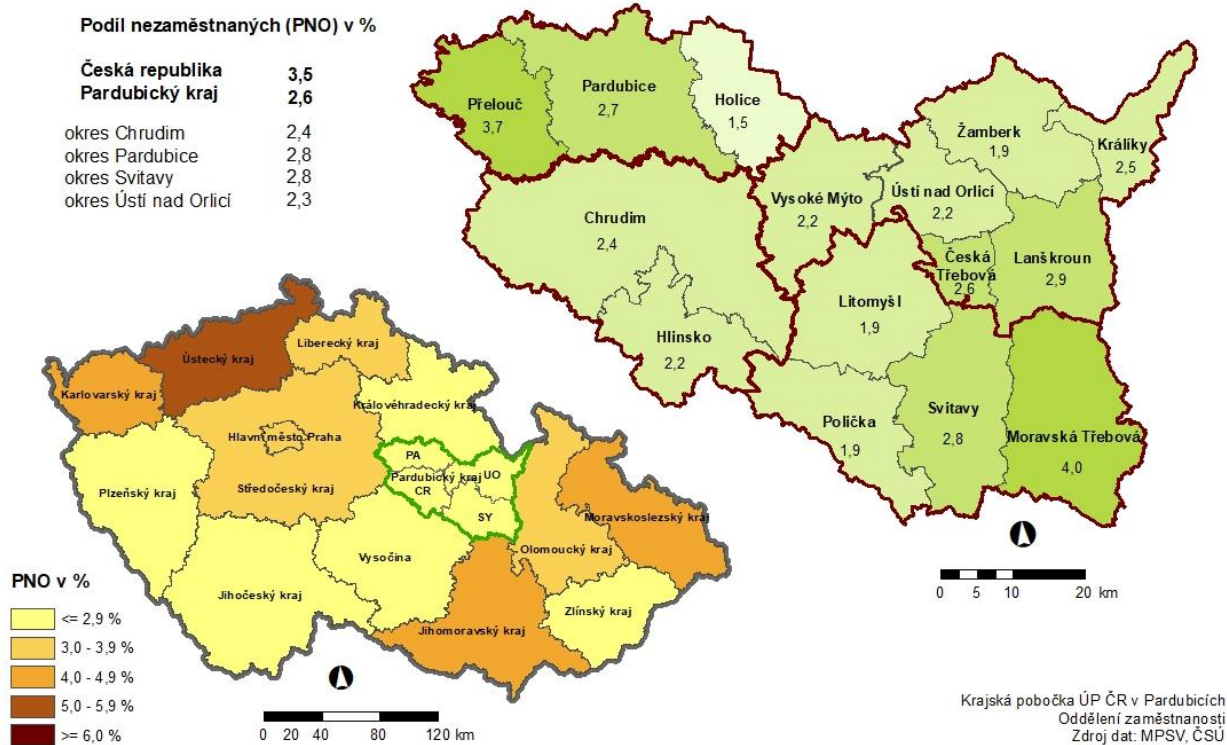
1) financováno převážně z Evropského sociálního fondu

2) financováno z Národního plánu obnovy

Podrobnější statistické údaje o nástrojích APZ naleznete na stránkách Integrovaného portálu MPSV, v měsíčních statistikách nezaměstnanosti <https://www.mpsv.cz/web/cz/mesicni>

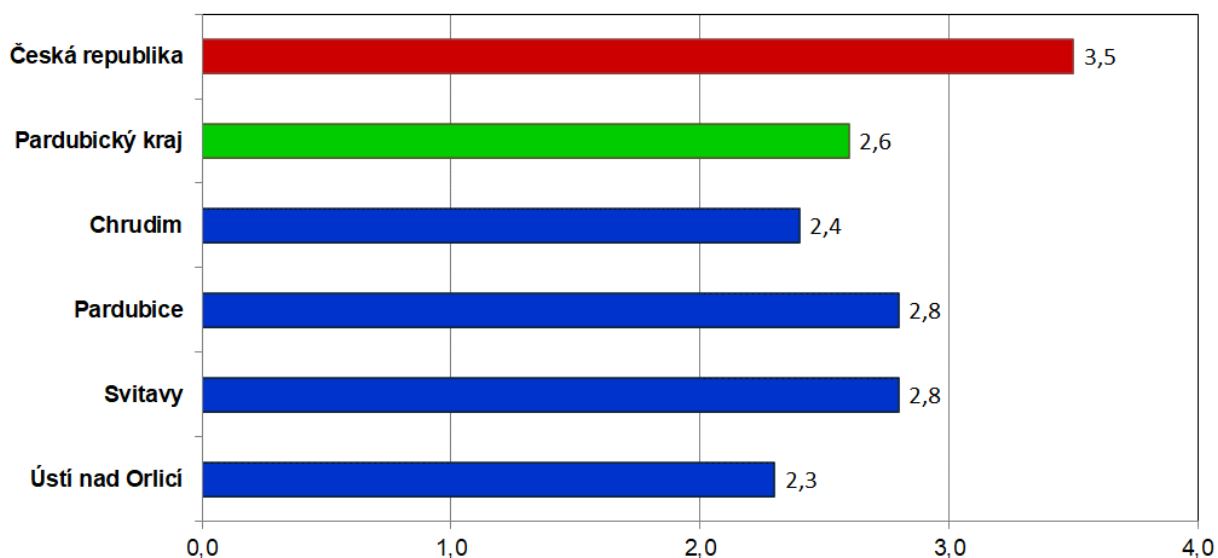
3. MAPA Pardubického kraje

PODÍL NEZAMĚSTNANÝCH NA OBYVATELSTVU V JEDNOTLIVÝCH KRAJÍCH ČR, OKRESECH A OBCÍCH S ROZŠÍŘENOU PŮSOBNOSTÍ PARDUBICKÉHO KRAJE STAV K 31. 5. 2023

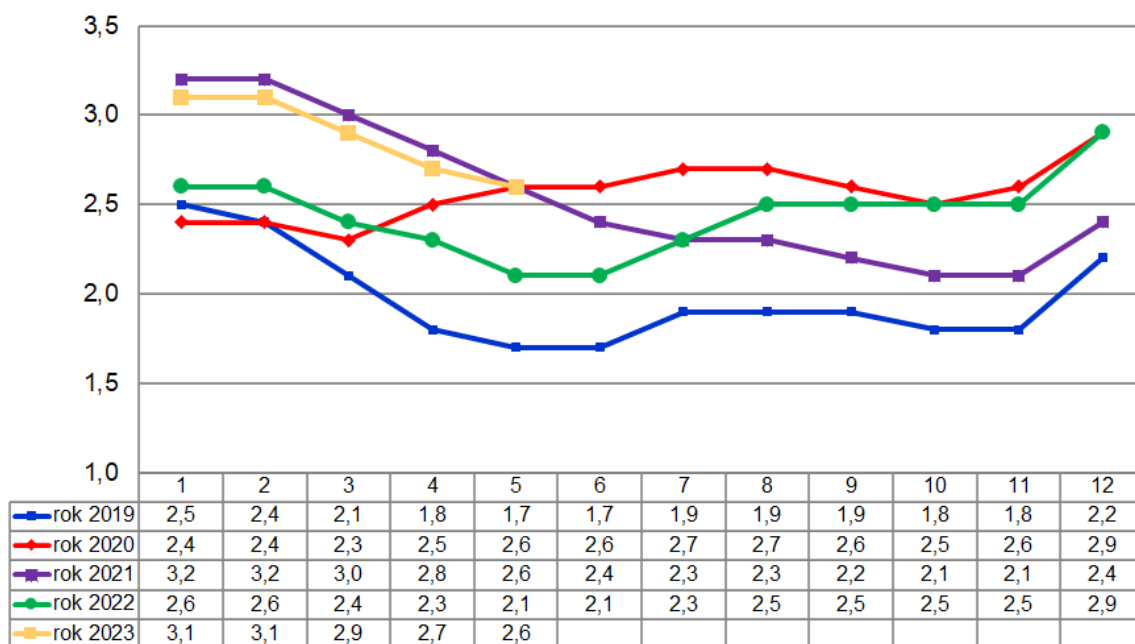


4. GRAFY

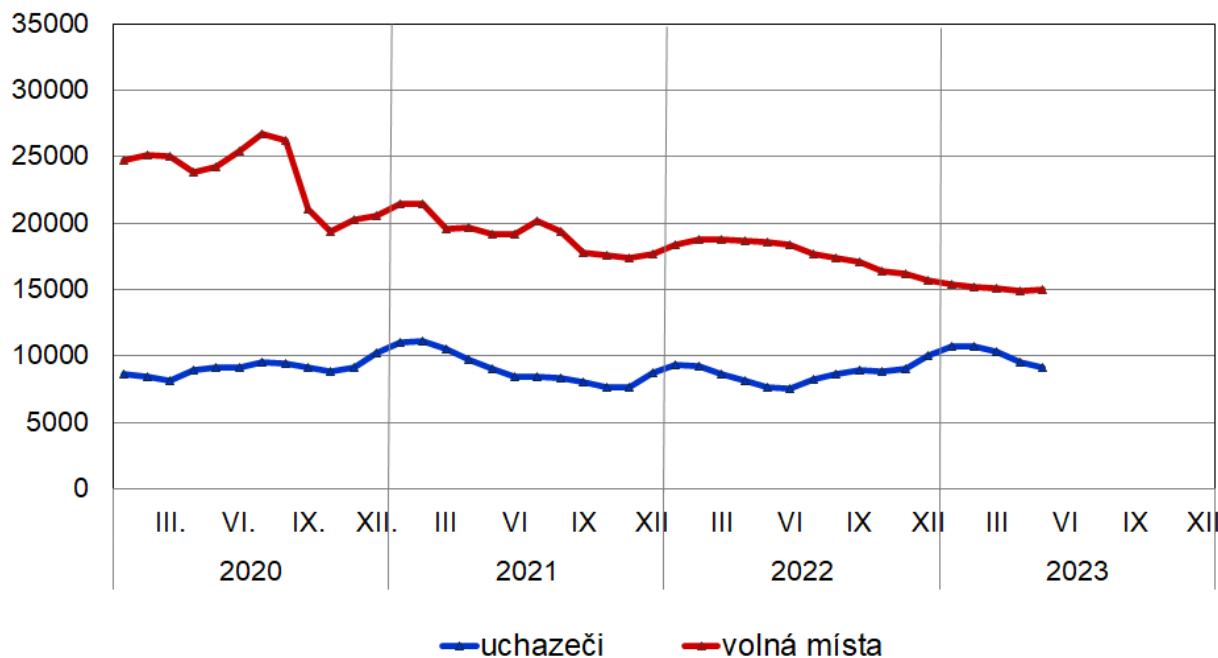
Graf 1: Podíl nezaměstnaných osob v okresech Pardubického kraje a v ČR k 31.5.2023



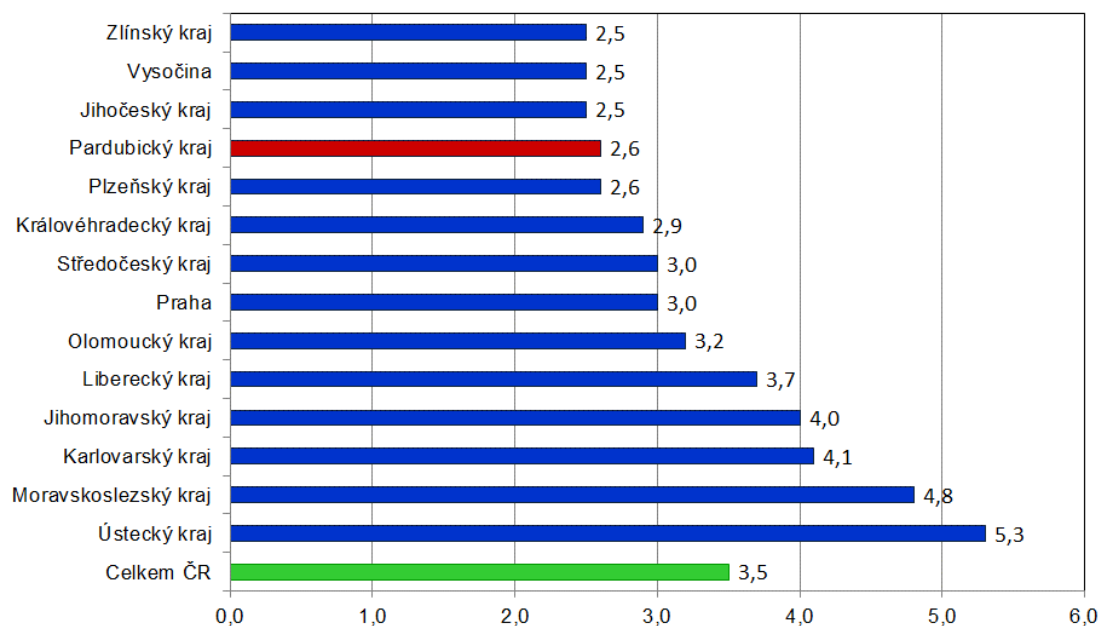
Graf 2: Vývoj podílu nezaměstnaných v Pardubickém kraji v letech 2019 - 2023



Graf 3: Vývoj počtu uchazečů a volných míst v Pardubickém kraji v letech 2020 – 2023



Graf 4: Podíl nezaměstnaných osob v jednotlivých krajích ČR k 31.5.2023 v %





5. Setřídění okresů k 31. 5. 2023 (z celorepublikové statistiky)

	PNO v %		mezimés. přírůst./ úbytek nezam. v %		počet uchazečů na 1 VPM
1 Karviná	8,2	Kladno	-0,3	Karviná	10,3
2 Most	6,9	Brno-město	-0,4	Bruntál	4,8
3 Chomutov	6,2	Most	-0,7	Most	4,5
4 Bruntál	5,9	Karviná	-0,8	Ústí nad Labem	3,3
5 Ústí nad Labem	5,7	Brno-venkov	-0,8	Děčín	3,3
6 Louny	5,6	Praha-východ	-0,8	Opava	3,2
7 Brno-město	5,1	Ústí nad Orlicí	-0,9	Sokolov	3,1
8 Ostrava-město	5,1	Rychnov nad Kněžnou	-0,9	Louny	3,0
9 Děčín	5,0	Teplice	-1,0	Žďár nad Sázavou	2,8
10 Hodonín	4,9	území Hlavního města Prahy	-1,2	Jeseník	2,8
11 Znojmo	4,9	Ostrava-město	-1,3	Hodonín	2,7
12 Teplice	4,8	Domažlice	-1,4	Jablonec nad Nisou	2,7
13 Sokolov	4,7	Karlovy Vary	-1,8	Ostrava-město	2,7
14 Kladno	4,5	Frýdek-Místek	-1,8	Znojmo	2,4
15 Karlovy Vary	4,4	Louny	-1,9	Přerov	2,3
16 Mělník	4,3	Kolín	-2,0	Blansko	2,3
17 Jeseník	4,3	Nymburk	-2,0	Litoměřice	2,1
18 Příbram	4,1	Plzeň-město	-2,3	Strakonice	2,1
19 Přerov	4,1	Chomutov	-2,4	Šumperk	2,1
20 Jablonec nad Nisou	4,1	Pardubice	-2,4	Frýdek-Místek	2,1
21 Nymburk	4,1	Ústí nad Labem	-2,5	Karlovy Vary	2,0
22 Kolín	3,9	Zlín	-2,5	Teplice	2,0
23 Náchod	3,9	Cheb	-2,5	Kroměříž	1,9
24 Liberec	3,8	Kroměříž	-2,5	Česká Lípa	1,8
25 Semily	3,7	Liberec	-2,7	Břeclav	1,8
26 Český Krumlov	3,7	Mladá Boleslav	-2,7	Třebíč	1,8
27 Litoměřice	3,4	Jičín	-2,9	Trutnov	1,7
28 Beroun	3,4	Tachov	-2,9	Chomutov	1,6
29 Šumperk	3,4	Beroun	-3,0	Náchod	1,6
30 Trutnov	3,4	Blansko	-3,1	Olomouc	1,6
31 Rokycany	3,3	Jablonec nad Nisou	-3,1	Uherské Hradiště	1,5
32 Blansko	3,2	Česká Lípa	-3,2	Liberec	1,4
33 Cheb	3,1	Opava	-3,2	Prostějov	1,3
34 Frýdek-Místek	3,1	Hradec Králové	-3,3	Kladno	1,3
35 Kutná Hora	3,1	Plzeň-sever	-3,3	Jindřichův Hradec	1,3
36 Vsetín	3,1	Olomouc	-3,3	Vsetín	1,3
37 Česká Lípa	3,1	Tábor	-3,4	Brno-město	1,2
38 Olomouc	3,0	Přerov	-3,6	Semily	1,2
39 území Hlavního města Prahy	3,0	Sokolov	-3,7	Příbram	1,2
40 Tachov	3,0	Mělník	-3,8	Nový Jičín	1,2
41 Třebíč	2,9	Vyškov	-3,9	Havlíčkův Brod	1,0
42 Hradec Králové	2,9	Praha-západ	-4,0	Kutná Hora	1,0
43 Břeclav	2,9	Nový Jičín	-4,1	Nymburk	0,9
44 Tábor	2,9	Příbram	-4,2	Vyškov	0,9
45 Brno-venkov	2,8	Pelhřimov	-4,3	Rokycany	0,9
46 Nový Jičín	2,8	Děčín	-4,3	Svitavy	0,8
47 Pardubice	2,8	Rokycany	-4,4	Rakovník	0,8
48 Plzeň-sever	2,8	Trutnov	-4,4	České Budějovice	0,8
49 Opava	2,8	Hodonín	-4,5	Brno-venkov	0,8
50 Žďár nad Sázavou	2,8	Litoměřice	-4,6	Chrudim	0,8
51 Svitavy	2,8	Žďár nad Sázavou	-4,7	Plzeň-sever	0,8
52 Uherské Hradiště	2,7	Uherské Hradiště	-4,7	Tábor	0,7
53 Rakovník	2,7	České Budějovice	-4,8	Písek	0,7
54 Kroměříž	2,7	Plzeň-jih	-4,8	Jihlava	0,7
55 Plzeň-město	2,7	Kutná Hora	-4,9	Hradec Králové	0,7
56 Jihlava	2,6	Třebíč	-5,2	Jičín	0,7
57 Domažlice	2,5	Bruntál	-5,3	Zlín	0,7
58 Klatovy	2,5	Písek	-5,3	Klatovy	0,7
59 Strakonice	2,4	Svitavy	-5,3	Kolín	0,7
60 Prachatice	2,4	Jihlava	-5,4	Ústí nad Orlicí	0,6
61 Havlíčkův Brod	2,4	Strakonice	-5,6	Prachatice	0,6
62 Chrudim	2,4	Benešov	-5,6	Cheb	0,5
63 Mladá Boleslav	2,4	Náchod	-5,9	Rychnov nad Kněžnou	0,5
64 České Budějovice	2,4	Šumperk	-5,9	Mělník	0,5
65 Vyškov	2,4	Prostějov	-6,0	Pardubice	0,5
66 Ústí nad Orlicí	2,3	Havlíčkův Brod	-6,4	Plzeň-město	0,5
67 Písek	2,3	Vsetín	-6,5	Český Krumlov	0,5
68 Prostějov	2,2	Klatovy	-6,7	Domažlice	0,5
69 Zlín	1,9	Břeclav	-6,7	Beroun	0,5
70 Jičín	1,9	Semily	-6,9	Plzeň-jih	0,4
71 Jindřichův Hradec	1,9	Prachatice	-6,9	Benešov	0,4
72 Rychnov nad Kněžnou	1,9	Znojmo	-7,0	Tachov	0,4
73 Plzeň-jih	1,8	Rakovník	-7,2	Pelhřimov	0,4
74 Benešov	1,8	Český Krumlov	-7,3	území Hlavního města Prahy	0,3
75 Praha-západ	1,6	Chrudim	-7,3	Praha-západ	0,3
76 Pelhřimov	1,5	Jindřichův Hradec	-9,7	Mladá Boleslav	0,2
77 Praha-východ	1,5	Jeseník	-10,7	Praha-východ	0,2
Celkem ČR	3,5	Celkem ČR	-3,0	Celkem ČR	0,9