



Úřad práce ČR

Krajská pobočka ÚP ČR v Pardubicích

Měsíční statistická zpráva

Srpen 2023

Zprávu předkládá:

Mgr. Pavlína Králová

vedoucí oddělení zaměstnanosti

<https://www.uradprace.cz/web/cz/statistiky-pak>

Pardubice 2023



Informace o nezaměstnanosti v Pardubickém kraji k 31. 8. 2023

„V srpnu vzrostl celkový počet uchazečů o zaměstnání na 9 701, počet hlášených volných pracovních míst klesl na 15 045 a podíl nezaměstnaných osob vzrostl na 2,8 %.“

K 31. 8. 2023 evidoval Úřad práce ČR (ÚP ČR), Krajská pobočka v Pardubicích celkem 9 701 uchazečů o zaměstnání. Jejich počet byl o 180 osob vyšší než na konci předchozího měsíce, ve srovnání se stejným obdobím minulého roku je vyšší o 1 006 osob. Z tohoto počtu bylo 8 993 dosažitelných uchazečů o zaměstnání ve věku 15 - 64 let. Bylo to o 194 osob více než na konci předchozího měsíce. Ve srovnání se stejným obdobím minulého roku byl jejich počet vyšší o 1 017 osob.

V průběhu měsíce bylo nově zaevidováno 1 642 osob. Ve srovnání s minulým měsícem to bylo méně o 113 osob a v porovnání se stejným obdobím předchozího roku méně o 192 osob.

Z evidence během měsíce odešlo celkem 1 462 uchazečů (ukončená evidence, vyřazení uchazeči). Bylo to o 256 osob více než v předchozím měsíci a o 90 osob více než ve stejném měsíci minulého roku. Do zaměstnání z nich ve sledovaném měsíci nastoupilo 962 osob, tj. o 225 více než v předchozím měsíci a o 59 více než ve stejném měsíci minulého roku, 715 uchazečů o zaměstnání bylo umístěno prostřednictvím úřadu práce, tj. o 154 více než v předchozím měsíci a o 355 více než ve stejném období minulého roku, 500 uchazečů bylo vyřazeno bez umístění.

Meziměsíční nárůst nezaměstnaných byl zaznamenán ve třech okresech, největší v okrese Chrudim (5,1 %) a Svitavy (3,3 %). Meziměsíční pokles nezaměstnaných byl zaznamenán v okrese Pardubice (1,2 %).

Ke konci měsíce srpna bylo evidováno na ÚP ČR, Krajské pobočce v Pardubicích 5 679 žen. Jejich podíl na celkovém počtu uchazečů činil 58,5 %. V evidenci bylo 1 633 osob se zdravotním postižením, což představovalo 16,8 % z celkového počtu nezaměstnaných.

Ke konci tohoto měsíce bylo evidováno 471 absolventů škol všech stupňů vzdělání a mladistvých, jejich počet vzrostl ve srovnání s předchozím měsícem o 59 osob a ve srovnání se stejným měsícem minulého roku byl vyšší o 8 osob. Na celkové nezaměstnanosti se podíleli 4,9 %.



Podporu v nezaměstnanosti pobíralo 3 807 uchazečů o zaměstnání, tj. 39,2 % všech uchazečů vedených v evidenci.

Podíl nezaměstnaných osob, tj. počet dosažitelných uchazečů o zaměstnání ve věku 15 - 64 let k obyvatelstvu stejného věku vzrostl k 31.8.2023 na 2,8 %.

Podíl nezaměstnaných stejný nebo vyšší než republikový průměr nevykázal žádný okres, nejvyšší byl v okresech Svitavy (3,0 %) a Pardubice (2,9 %). Nejnižší podíl nezaměstnaných byl zaznamenán v okrese Ústí nad Orlicí (2,6 %).

Podíl nezaměstnaných žen vzrostl na 3,4 %, podíl nezaměstnaných mužů zůstal na 2,2 %.

Kraj evidoval k 31. 8. 2023 celkem 15 045 volných pracovních míst. Jejich počet byl o 164 nižší než v předchozím měsíci a o 2 397 nižší než ve stejném měsíci minulého roku. Na jedno volné pracovní místo připadalo v průměru 0,6 uchazeče, z toho nejvíce v okresech Svitavy (0,9) a Chrudim (0,9). Z celkového počtu nahlášených volných míst bylo 544 vhodných pro osoby se zdravotním postižením (OZP), na jedno volné pracovní místo připadalo 3 OZP. Volných pracovních míst pro absolventy a mladistvé bylo registrováno 3 938, na jedno volné místo připadalo 0,1 uchazeče této kategorie. Z celkového počtu volných pracovních míst bylo 2 840 míst bez příznaku „pro cizince“. Na dalších 12 205 pozic pak mohli zaměstnavatelé přijímat také pracovníky ze zahraničí.

V rámci aktivní politiky zaměstnanosti (APZ) bylo od počátku roku 2023 prostřednictvím příspěvků APZ podpořeno 1 093 osob, z toho bylo zařazeno 577 osob do rekvalifikačního kurzu, 18 osob zahájilo digitální vzdělávání.

Informace o vývoji nezaměstnanosti v ČR v elektronické formě jsou zveřejněny na internetové adrese <https://www.mpsv.cz/web/cz/mesicni>.



1. Základní charakteristika vývoje nezaměstnanosti a volných pracovních míst v Pardubickém kraji

Tabulka č. 1 - Vývoj nezaměstnanosti

ukazatel (celkový počet)		stav k		
		31. 8. 2022	31. 7. 2023	31. 7. 2023
evidovaní uchazeči o zaměstnání		8 695	9 521	9 701
- z toho	ženy	5 021	5 575	5 679
	absolventi a mladiství	463	412	471
	uchazeči se zdravotním postižením	1 539	1 611	1 633
uchazeči s nárokem na Pvn		3 589	3 774	3 807
podíl nezaměstnaných osob v %		2,5	2,7	2,8
volná pracovní místa		17 442	15 209	15 045
počet uchazečů na 1 volné pracovní místo		0,5	0,6	0,6

Tabulka č. 2 - Tok nezaměstnanosti

ukazatel	počet uchazečů ve sledovaném měsíci		
	srpen 2022	červenec 2023	srpen 2023
nově evidovaní uchazeči o zaměstnání	1 834	1 755	1 642
uchazeči s ukončenou evidencí a vyřazení	1 372	1 206	1 462
- z toho umístění celkem	903	737	962
- z toho umístění úřadem práce	360	561	715

Tabulka č. 3. – Nezaměstnanost v okresech k 31. 8. 2023

Okres	počet nezaměstnaných		volná pracovní místa	počet uchazečů na 1 VPM	podíl nezaměstnaných osob [%]
	celkem	z toho ženy			
Chrudim	1 890	1 173	2 216	0,9	2,7
Pardubice	3 389	2 038	6 788	0,5	2,9
Svitavy	2 077	1 121	2 310	0,9	3,0
Ústí nad Orlicí	2 345	1 347	3 731	0,6	2,6
Pardubický kraj	9 701	5 679	15 045	0,6	2,8
Česká republika	260 803	147 894	281 207	0,9	3,6



2. Vybrané nástroje aktivní politiky zaměstnanosti v Pardubickém kraji

Tabulka č. 4 – Osoby podpořené v rámci APZ a rekvalifikace uchazečů a zájemců o zaměstnání

Osoby podpořené v rámci APZ a rekvalifikace uchazečů a zájemců o zaměstnání				
ukazatel (celkový počet)	Stav k		Celkem od počátku roku do	
	31.8.2022	31.8.2023	31.8.2022	31.8.2023
osoby podpořené v rámci APZ				
veřejně prospěšné práce (VPP)	207	133	232	186
veřejně prospěšné práce (VPP) - ESF ¹⁾	79	168	92	182
společensky účelná prac. místa (SÚPM)	13	20	13	29
společensky účelná prac. místa (SÚPM) - ESF ¹⁾	134	32	153	64
SÚPM - samostatně výděleč. činnost (SVČ)	19	29	11	16
SÚPM - samostatně výděleč. činnost (SVČ) - ESF ¹⁾	21	0	13	0
zřízení prac. místa pro OZP (bez SVČ)	5	0	0	0
zřízení prac. místa pro OZP - SVČ	2	2	0	0
vytvořená pracovní místa (NIP)	75	16	83	1
ostatní nástroje APZ	32	16	31	20
rekvalifikace uchazečů a zájemců o zaměstnání				
uchazeči a zájemci zařazení do rekvalifikací	0	8	13	15
uchazeči a zájemci zařazení do rekvalifikací - ESF ¹⁾	3	0	95	83
uchazeči a zájemci zařazení do rekvalifikací - NPO ²⁾	0	0	0	124
uchazeči a zájemci, kteří zahájili zvolenou rekvalifikaci	0	9	14	101
uchazeči a zájemci, kteří zahájili zvolenou rekvalifikaci - ESF ¹⁾	13	2	106	193
uchazeči a zájemci, kteří zahájili zvolenou rekvalifikaci - NPO ²⁾	0	14	0	61
NPO - Digitální vzdělávání (dle §106 ZoZ)				
Uchazeči a zájemci, kteří zahájili Digitální vzdělávání ²⁾	0	1	0	18
Osoby podpořené v rámci APZ celkem	603	450	856	1 093

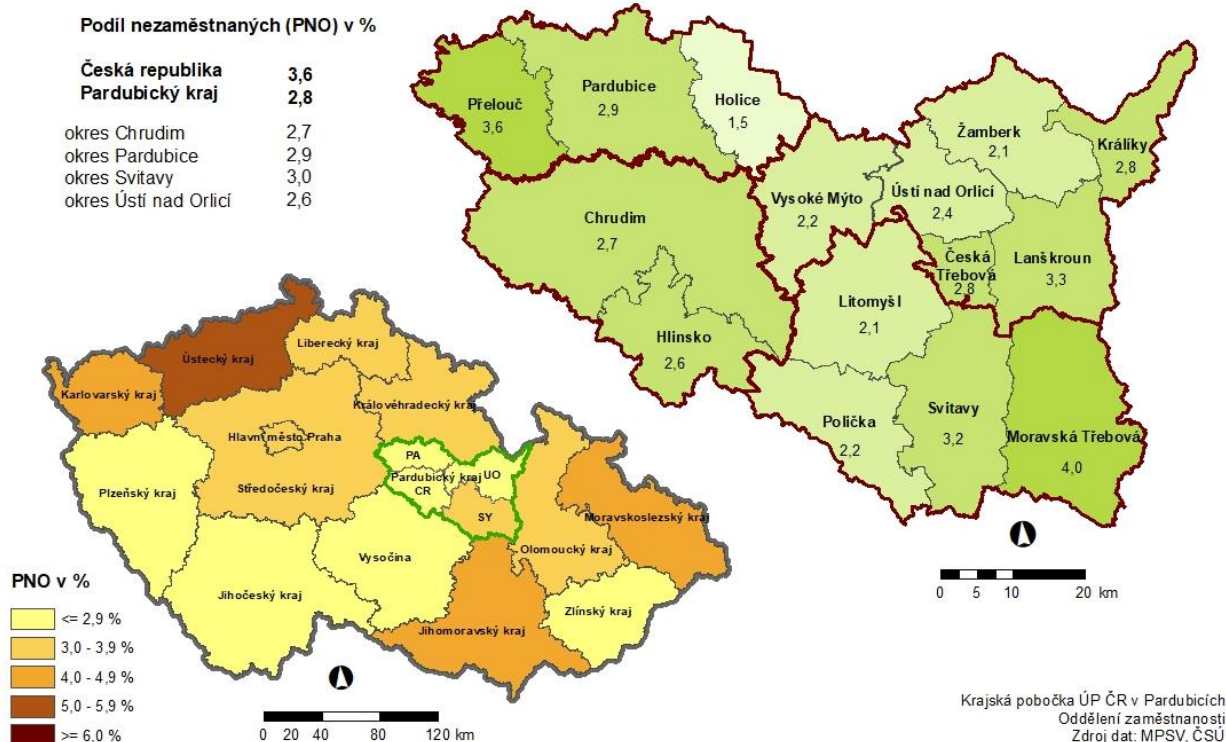
1) financováno převážně z Evropského sociálního fondu

2) financováno z Národního plánu obnovy

Podrobnější statistické údaje o nástrojích APZ naleznete na stránkách Integrovaného portálu MPSV, v měsíčních statistikách nezaměstnanosti <https://www.mpsv.cz/web/cz/mesicni>

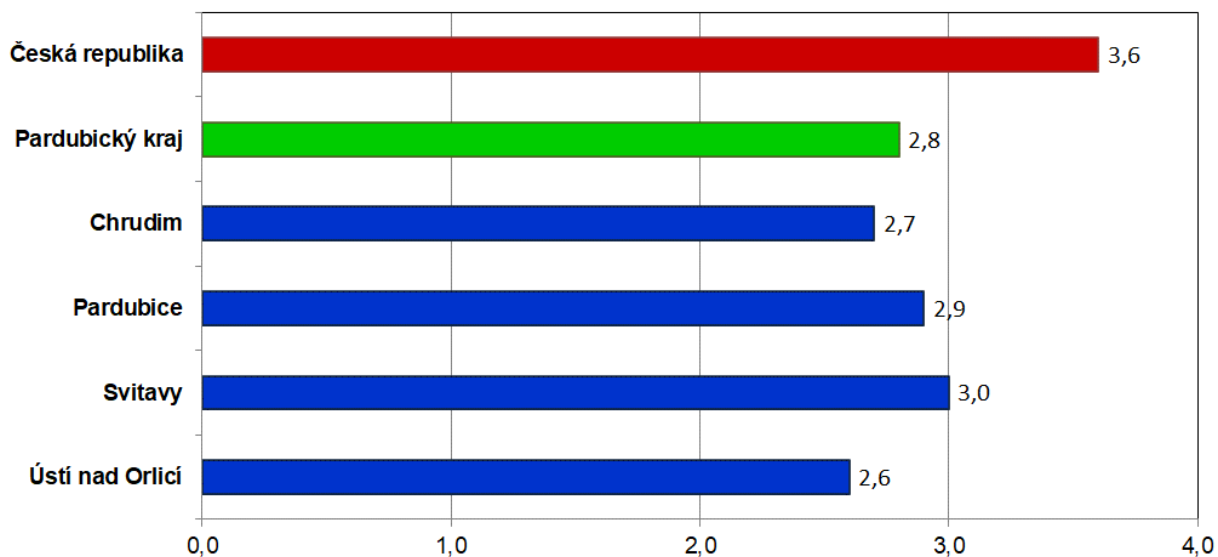
3. MAPA Pardubického kraje

**PODÍL NEZAMĚSTNANÝCH NA OBYVATELSTVU V JEDNOTLIVÝCH KRAJÍCH ČR,
OKRESECH A OBCÍCH S ROZŠÍŘENOU PŮSOBNOSTÍ PARDUBICKÉHO KRAJE
STAV K 31. 8. 2023**

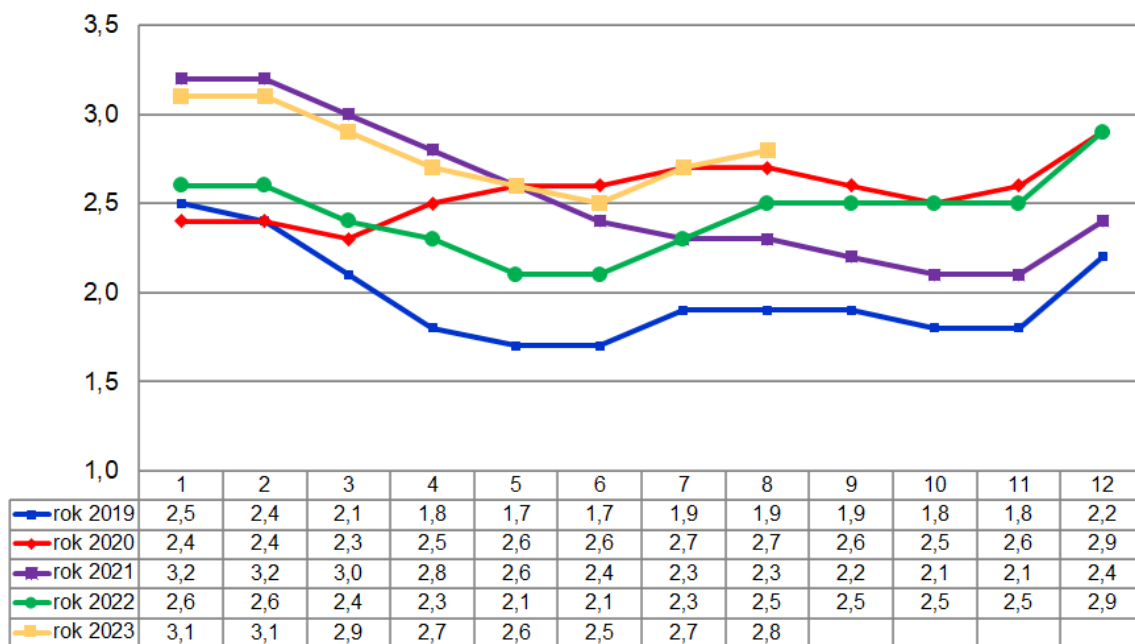


4. GRAFY

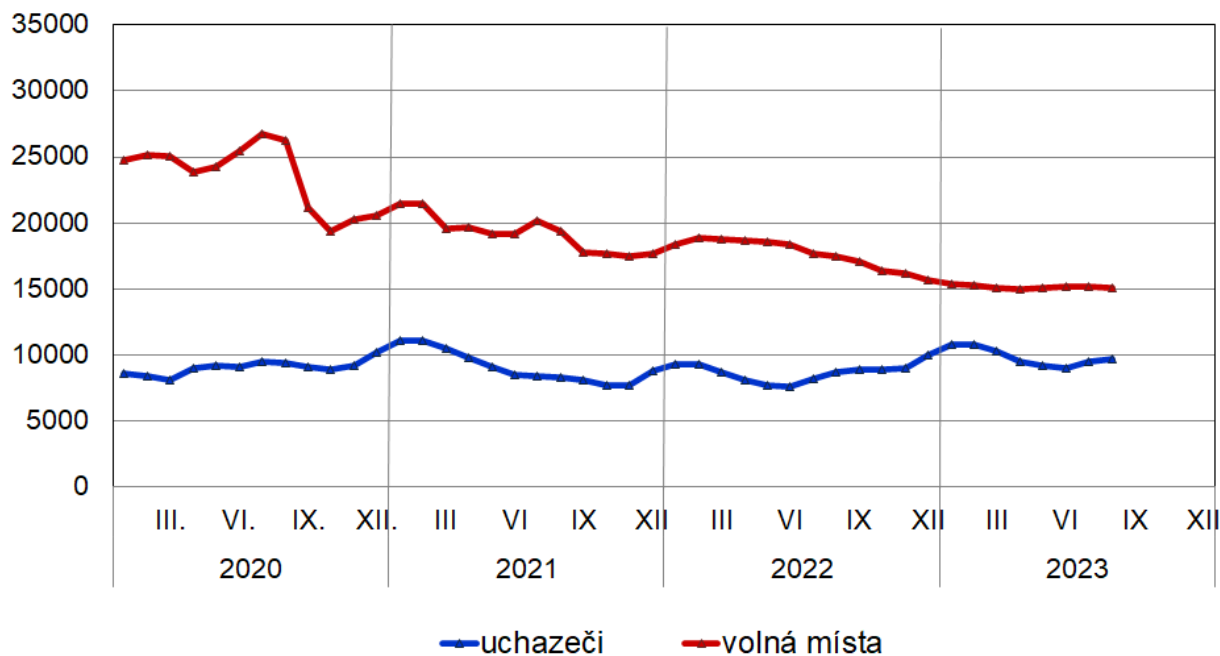
Graf 1: Podíl nezaměstnaných osob v okresech Pardubického kraje a v ČR k 31.8.2023



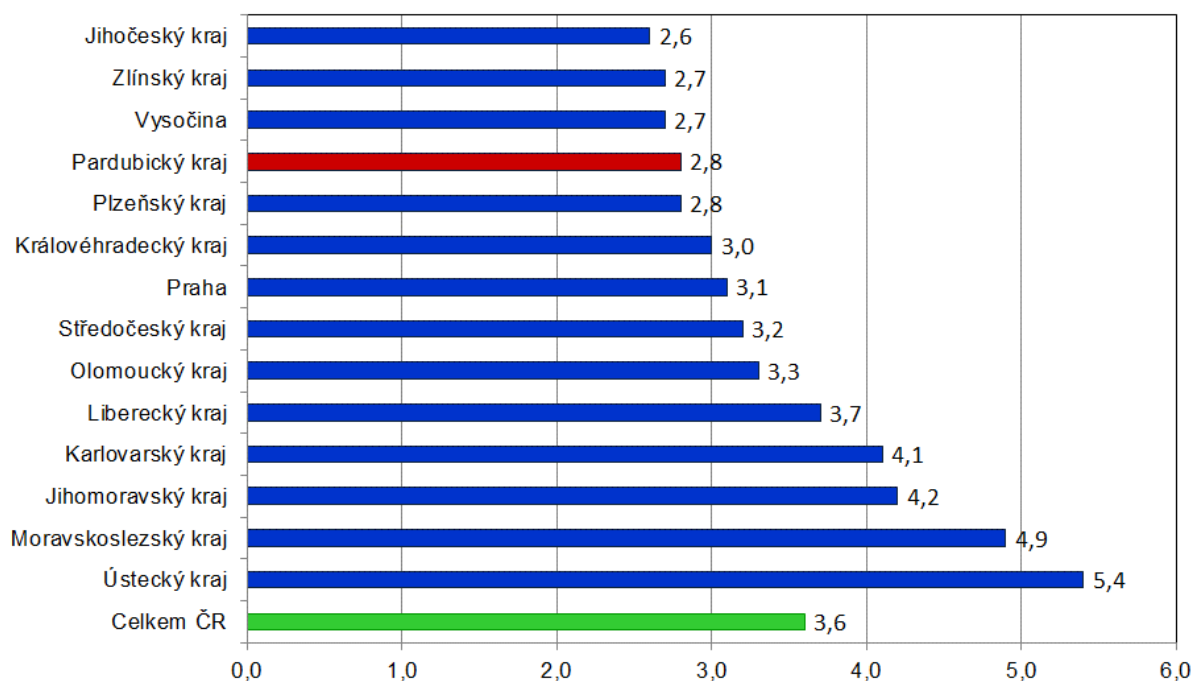
Graf 2: Vývoj podílu nezaměstnaných v Pardubickém kraji v letech 2019 - 2023



Graf 3: Vývoj počtu uchazečů a volných míst v Pardubickém kraji v letech 2020 – 2023



Graf 4: Podíl nezaměstnaných osob v jednotlivých krajích ČR k 31.8.2023 v %





5. Setřídění okresů k 31. 8. 2023 (z celorepublikové statistiky)

	PNO v %		meziměs. přírůst / úbytek nezam. v %		počet uchazečů na 1 VPM	
1	Karviná	8,2	Chrudim	5,1	Karviná	10,0
2	Most	7,1	Jičín	3,9	Bruntál	5,5
3	Chomutov	6,4	České Budějovice	3,8	Most	4,5
4	Bruntál	5,9	Svitavy	3,3	Ústí nad Labem	3,5
5	Ústí nad Labem	5,8	Beroun	2,8	Děčín	3,5
6	Louny	5,7	Ústí nad Orlicí	2,7	Jeseník	3,4
7	Brno-město	5,4	Plzeň-sever	2,5	Hodonín	3,2
8	Ostrava-město	5,3	Frýdek-Místek	2,3	Opava	3,1
9	Děčín	4,9	Nymburk	2,3	Sokolov	2,9
10	Hodonín	4,9	Břeclav	2,1	Jablonec nad Nisou	2,9
11	Znojmo	4,8	Mladá Boleslav	1,9	Ostrava-město	2,9
12	Sokolov	4,7	Vyškov	1,9	Louny	2,8
13	Teplice	4,6	Znojmo	1,9	Žďár nad Sázavou	2,7
14	Kladno	4,6	Kolín	1,8	Blansko	2,6
15	Mělník	4,5	Ostrava-město	1,7	Litoměřice	2,5
16	Nymburk	4,3	Plzeň-jih	1,7	Znojmo	2,4
17	Karlovy Vary	4,3	Brno-venkov	1,7	Šumperk	2,3
18	Kolín	4,2	Olomouc	1,7	Frýdek-Místek	2,3
19	Jeseník	4,2	Plzeň-město	1,6	Břeclav	2,2
20	Příbram	4,1	Rychnov nad Kněžnou	1,6	Strakonice	2,1
21	Jablonec nad Nisou	4,1	Hradec Králové	1,6	Karlovy Vary	2,1
22	Přerov	4,0	Rokycany	1,5	Kroměříž	2,0
23	Liberec	3,9	Kroměříž	1,5	Brno-město	2,0
24	Náchod	3,8	Litoměřice	1,4	Třebíč	1,9
25	Semily	3,8	Žďár nad Sázavou	1,3	Teplice	1,8
26	Český Krumlov	3,7	Cheb	1,3	Chomutov	1,8
27	Beroun	3,6	Mělník	1,3	Česká Lípa	1,8
28	Šumperk	3,6	území Hlavního města Prahy	1,2	Trutnov	1,8
29	Litoměřice	3,5	Nový Jičín	1,1	Olomouc	1,6
30	Trutnov	3,5	Praha-západ	1,1	Náchod	1,6
31	Rokycany	3,4	Tábor	1,1	Uherské Hradiště	1,6
32	Frýdek-Místek	3,4	Písek	1,0	Liberec	1,5
33	Blansko	3,3	Brno-město	1,0	Jindřichův Hradec	1,5
34	Tachov	3,2	Jindřichův Hradec	1,0	Přerov	1,4
35	Cheb	3,2	Liberec	1,0	Semily	1,4
36	Olomouc	3,2	Prostějov	0,9	Kladno	1,4
37	Kutná Hora	3,2	Kutná Hora	0,8	Vsetín	1,3
38	Česká Lípa	3,2	Jeseník	0,7	Prostějov	1,3
39	Hradec Králové	3,1	Česká Lípa	0,6	Nový Jičín	1,3
40	Břeclav	3,1	Kladno	0,6	Příbram	1,1
41	území Hlavního města Prahy	3,1	Most	0,5	Havlíčkův Brod	1,1
42	Vsetín	3,1	Český Krumlov	0,5	Vyškov	1,1
43	Třebíč	3,1	Chomutov	0,5	Kutná Hora	1,0
44	Brno-venkov	3,1	Tachov	0,4	Nymburk	1,0
45	Tábor	3,0	Hodonín	0,4	Rokycany	0,9
46	Nový Jičín	3,0	Domažlice	0,4	Svitavy	0,9
47	Žďár nad Sázavou	3,0	Trutnov	0,4	České Budějovice	0,9
48	Svitavy	3,0	Ústí nad Labem	0,4	Rakovník	0,9
49	Plzeň-město	2,9	Pelhřimov	0,4	Brno-venkov	0,9
50	Rakovník	2,9	Vsetín	0,3	Chrudim	0,9
51	Pardubice	2,9	Třebíč	0,2	Jičín	0,8
52	Plzeň-sever	2,9	Benešov	0,1	Tábor	0,8
53	Kroměříž	2,9	Strakonice	0,1	Plzeň-sever	0,8
54	Opava	2,8	Karviná	-0,1	Hradec Králové	0,7
55	Uherské Hradiště	2,8	Jihlava	-0,2	Písek	0,7
56	Jihlava	2,8	Rakovník	-0,2	Zlín	0,7
57	Chrudim	2,7	Bruntál	-0,2	Kolín	0,7
58	Domažlice	2,7	Uherské Hradiště	-0,3	Jihlava	0,7
59	Klatovy	2,7	Jablonec nad Nisou	-0,4	Klatovy	0,7
60	Vyškov	2,6	Karlovy Vary	-0,5	Prachatice	0,7
61	České Budějovice	2,6	Šumperk	-0,6	Ústí nad Orlicí	0,6
62	Ústí nad Orlicí	2,6	Louny	-0,7	Rychnov nad Kněžnou	0,6
63	Strakonice	2,5	Teplice	-0,7	Mělník	0,5
64	Mladá Boleslav	2,5	Semily	-0,7	Cheb	0,5
65	Havlíčkův Brod	2,5	Havlíčkův Brod	-0,8	Plzeň-město	0,5
66	Písek	2,5	Náchod	-0,8	Pardubice	0,5
67	Prostějov	2,3	Děčín	-0,8	Beroun	0,5
68	Prachatice	2,3	Prachatice	-0,9	Domažlice	0,5
69	Jičín	2,1	Sokolov	-1,0	Český Krumlov	0,5
70	Zlín	2,1	Blansko	-1,0	Plzeň-jih	0,4
71	Rychnov nad Kněžnou	2,1	Klatovy	-1,1	Benešov	0,4
72	Jindřichův Hradec	2,0	Přerov	-1,1	Tachov	0,4
73	Benešov	1,9	Pardubice	-1,2	Pelhřimov	0,4
74	Plzeň-jih	1,8	Příbram	-1,4	území Hlavního města Prahy	0,3
75	Praha-západ	1,8	Opava	-1,6	Praha-východ	0,3
76	Pelhřimov	1,7	Praha-východ	-1,8	Praha-západ	0,3
77	Praha-východ	1,6	Zlín	-2,3	Mladá Boleslav	0,2
	Celkem ČR	3,6	Celkem ČR	0,7	Celkem ČR	0,9