



Úřad práce ČR

Krajská pobočka ÚP ČR v Pardubicích

Měsíční statistická zpráva

říjen 2023

Zprávu předkládá:

Mgr. Pavlína Králová

vedoucí oddělení zaměstnanosti

<https://www.uradprace.cz/web/cz/statistiky-pak>

Pardubice 2023



Informace o nezaměstnanosti v Pardubickém kraji k 31. 10. 2023

„V říjnu klesl celkový počet uchazečů o zaměstnání na 9 781, počet hlášených volných pracovních míst klesl na 14 208 a podíl nezaměstnaných osob klesl na 2,7 %.“

K 31. 10. 2023 evidoval Úřad práce ČR (ÚP ČR), Krajská pobočka v Pardubicích celkem 9 781 uchazečů o zaměstnání. Jejich počet byl o 118 osob nižší než na konci předchozího měsíce, ve srovnání se stejným obdobím minulého roku je vyšší o 917 osob. Z tohoto počtu bylo 8 995 dosažitelných uchazečů o zaměstnání ve věku 15 - 64 let. Bylo to o 143 osob méně než na konci předchozího měsíce. Ve srovnání se stejným obdobím minulého roku byl jejich počet vyšší o 929 osob.

V průběhu měsíce bylo nově zaevidováno 1 772 osob. Ve srovnání s minulým měsícem to bylo méně o 601 osob a v porovnání se stejným obdobím předchozího roku více o 153 osob. Z evidence během měsíce odešlo celkem 1 890 uchazečů (ukončená evidence, vyřazení uchazeči). Bylo to o 285 osob méně než v předchozím měsíci a o 193 osob více než ve stejném měsíci minulého roku. Do zaměstnání z nich ve sledovaném měsíci nastoupilo 1 393 osob, tj. o 194 méně než v předchozím měsíci a o 233 více než ve stejném měsíci minulého roku, 1 090 uchazečů o zaměstnání bylo umístěno prostřednictvím úřadu práce, tj. o 94 méně než v předchozím měsíci a o 526 více než ve stejném období minulého roku, 497 uchazečů bylo vyřazeno bez umístění.

Meziměsíční nárůst nezaměstnaných byl zaznamenán v okrese Svitavy (1,2 %). Meziměsíční pokles nezaměstnaných byl zaznamenán ve třech okresech, největší v okrese Pardubice (3,3 %).

Ke konci měsíce října bylo evidováno na ÚP ČR, Krajské pobočce v Pardubicích 5 605 žen. Jejich podíl na celkovém počtu uchazečů činil 57,3 %. V evidenci bylo 1 593 osob se zdravotním postižením, což představovalo 16,3 % z celkového počtu nezaměstnaných.

Ke konci tohoto měsíce bylo evidováno 766 absolventů škol všech stupňů vzdělání a mladistvých, jejich počet klesl ve srovnání s předchozím měsícem o 39 osob a ve srovnání se stejným měsícem minulého roku byl vyšší o 85 osob. Na celkové nezaměstnanosti se podíleli 7,8 %.

Podporu v nezaměstnanosti pobíralo 3 487 uchazečů o zaměstnání, tj. 35,7 % všech uchazečů vedených v evidenci.



Podíl nezaměstnaných osob, tj. počet dosažitelných uchazečů o zaměstnání ve věku 15 - 64 let k obyvatelstvu stejného věku klesl k 31.10.2023 na 2,7 %.

Podíl nezaměstnaných stejný nebo vyšší než republikový průměr nevykázal žádný okres, nejvyšší byl v okresech Svitavy (3,1 %) a Pardubice (2,7 %). Nejnižší podíl nezaměstnaných byl zaznamenán v okrese Ústí nad Orlicí (2,5 %).

Podíl nezaměstnaných žen klesl na 3,2 %, podíl nezaměstnaných mužů klesl na 2,2 %.

Kraj evidoval k 31. 10. 2023 celkem 14 208 volných pracovních míst. Jejich počet byl o 570 nižší než v předchozím měsíci a o 2 167 nižší než ve stejném měsíci minulého roku. Na jedno volné pracovní místo připadalo v průměru 0,7 uchazeče, z toho nejvíce v okresech Svitavy (1,0) a Chrudim (0,8). Z celkového počtu nahlášených volných míst bylo 508 vhodných pro osoby se zdravotním postižením (OZP), na jedno volné pracovní místo připadaly 3,1 OZP. Volných pracovních míst pro absolventy a mladistvé bylo registrováno 3 745, na jedno volné místo připadalo 0,2 uchazeče této kategorie. Z celkového počtu volných pracovních míst bylo 2 551 míst bez příznaku „pro cizince“. Na dalších 11 657 pozic pak mohli zaměstnavatelé přijímat také pracovníky ze zahraničí.

V rámci aktivní politiky zaměstnanosti (APZ) bylo od počátku roku 2023 prostřednictvím příspěvků APZ podpořeno 1 380 osob, z toho bylo zařazeno 777 osob do rekvalifikačního kurzu, 46 osob zahájilo digitální vzdělávání.

Informace o vývoji nezaměstnanosti v ČR v elektronické formě jsou zveřejněny na internetové adrese <https://www.mpsv.cz/web/cz/mesicni>.



1. Základní charakteristika vývoje nezaměstnanosti a volných pracovních míst v Pardubickém kraji

Tabulka č. 1 - Vývoj nezaměstnanosti

ukazatel (celkový počet)		stav k		
		31. 10. 2022	30. 9. 2023	31. 10. 2023
evidovaní uchazeči o zaměstnání		8 864	9 899	9 781
- z toho	ženy	5 037	5 699	5 605
	absolventi a mladiství	681	805	766
	uchazeči se zdravotním postižením	1 505	1 623	1 593
uchazeči s nárokem na Pvn		3 398	3 498	3 487
podíl nezaměstnaných osob v %		2,5	2,8	2,7
volná pracovní místa		16 375	14 778	14 208
počet uchazečů na 1 volné pracovní místo		0,5	0,7	0,7

Tabulka č. 2 - Tok nezaměstnanosti

ukazatel	počet uchazečů ve sledovaném měsíci		
	říjen 2022	září 2023	říjen 2023
nově evidovaní uchazeči o zaměstnání	1 619	2 373	1 772
uchazeči s ukončenou evidencí a vyřazení	1 697	2 175	1 890
- z toho umístění celkem	1 160	1 587	1 393
- z toho umístění úřadem práce	564	1 184	1 090

Tabulka č. 3. – Nezaměstnanost v okresech k 31. 10. 2023

Okres	počet nezaměstnaných		volná pracovní místa	počet uchazečů na 1 VPM	podíl nezaměstnaných osob [%]
	celkem	z toho ženy			
Chrudim	1 869	1 111	2 201	0,8	2,6
Pardubice	3 324	1 993	6 256	0,5	2,7
Svitavy	2 191	1 156	2 236	1,0	3,1
Ústí nad Orlicí	2 397	1 345	3 515	0,7	2,5
Pardubický kraj	9 781	5 605	14 208	0,7	2,7
Česká republika	260 641	144 778	280 496	0,9	3,5



2. Vybrané nástroje aktivní politiky zaměstnanosti v Pardubickém kraji

Tabulka č. 4 – Osoby podpořené v rámci APZ a rekvalifikace uchazečů a zájemců o zaměstnání

Osoby podpořené v rámci APZ a rekvalifikace uchazečů a zájemců o zaměstnání				
ukazatel (celkový počet)	Stav k		Celkem od počátku roku do	
	31.10.2022	31.10.2023	31.10.2022	31.10.2023
osoby podpořené v rámci APZ				
veřejně prospěšné práce (VPP)	216	112	250	196
veřejně prospěšné práce (VPP) - ESF ¹⁾	75	182	101	205
společensky účelná prac. místa (SÚPM)	17	13	17	30
společensky účelná prac. místa (SÚPM) - ESF ¹⁾	126	30	189	72
SÚPM - samostatně výděleč. činnost (SVČ)	20	29	15	16
SÚPM - samostatně výděleč. činnost (SVČ) - ESF ¹⁾	15	0	13	0
zřízení prac. místa pro OZP (bez SVČ)	5	0	0	0
zřízení prac. místa pro OZP - SVČ	2	2	0	0
vytvořená pracovní místa (NIP)	71	0	93	16
ostatní nástroje APZ	28	12	34	22
rekvalifikace uchazečů a zájemců o zaměstnání				
uchazeči a zájemci zařazení do rekvalifikací	0	7	13	28
uchazeči a zájemci zařazení do rekvalifikací - ESF ¹⁾	27	1	167	84
uchazeči a zájemci zařazení do rekvalifikací - NPO ²⁾	x	39	x	194
uchazeči a zájemci, kteří zahájili zvolenou rekvalifikaci	0	40	14	169
uchazeči a zájemci, kteří zahájili zvolenou rekvalifikaci - ESF ¹⁾	53	6	189	202
uchazeči a zájemci, kteří zahájili zvolenou rekvalifikaci - NPO ²⁾	x	27	x	100
NPO - Digitální vzdělávání (dle §106 ZoZ)				
Uchazeči a zájemci, kteří zahájili Digitální vzdělávání ²⁾	x	10	x	46
Osoby podpořené v rámci APZ celkem	655	510	1 095	1380

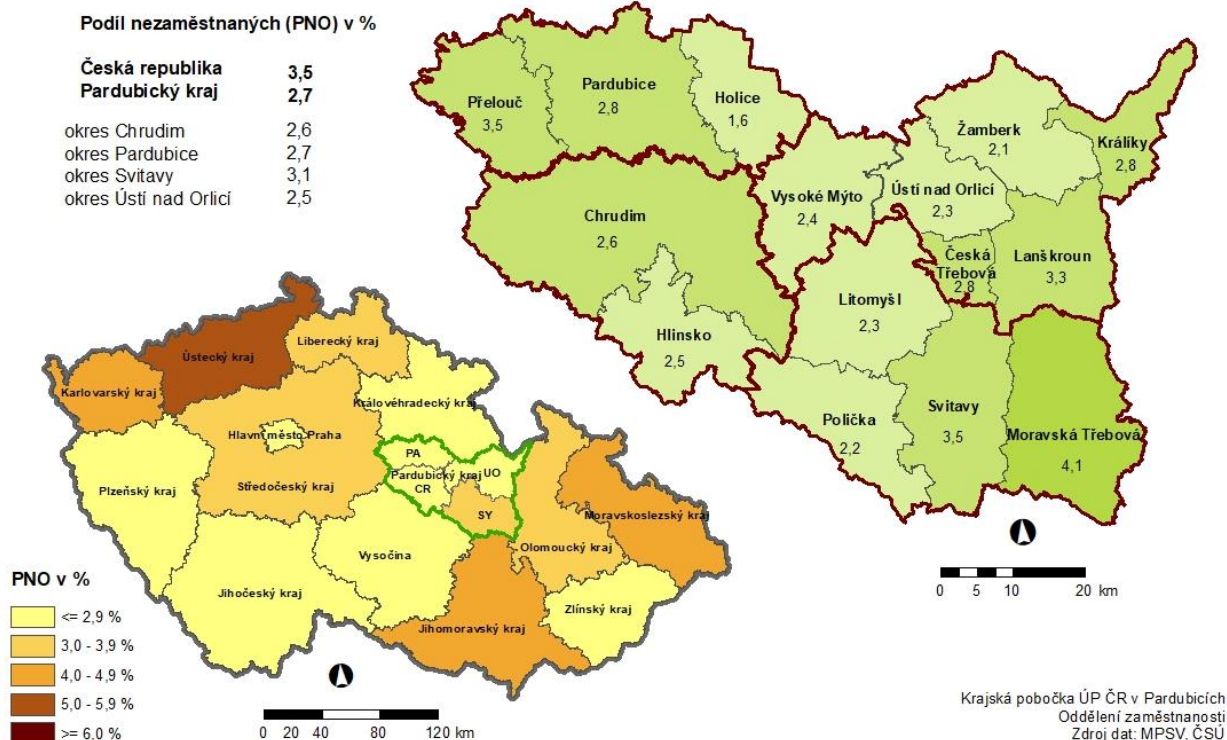
1) financováno převážně z Evropského sociálního fondu

2) financováno z Národního plánu obnovy

Podrobnější statistické údaje o nástrojích APZ naleznete na stránkách Integrovaného portálu MPSV, v měsíčních statistikách nezaměstnanosti <https://www.mpsv.cz/web/cz/mesicni>

3. MAPA Pardubického kraje

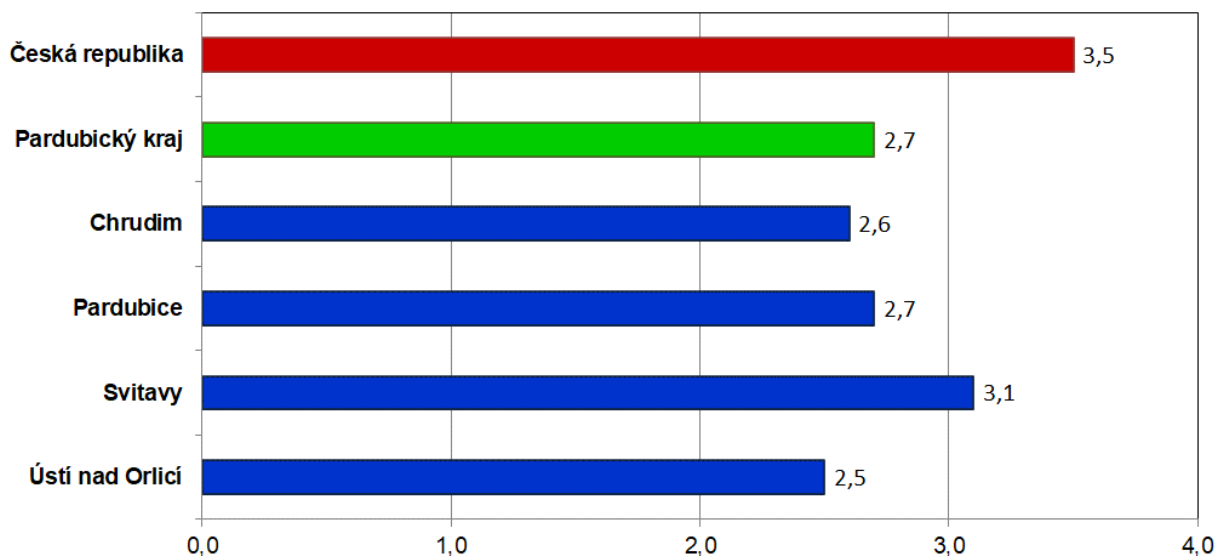
**PODÍL NEZAMĚSTNANÝCH NA OBYVATELSTVU V JEDNOTLIVÝCH KRAJÍCH ČR,
OKRESECH A OBCÍCH S ROZŠÍŘENOU PŮSOBNOSTÍ PARDUBICKÉHO KRAJE
STAV K 31. 10. 2023**



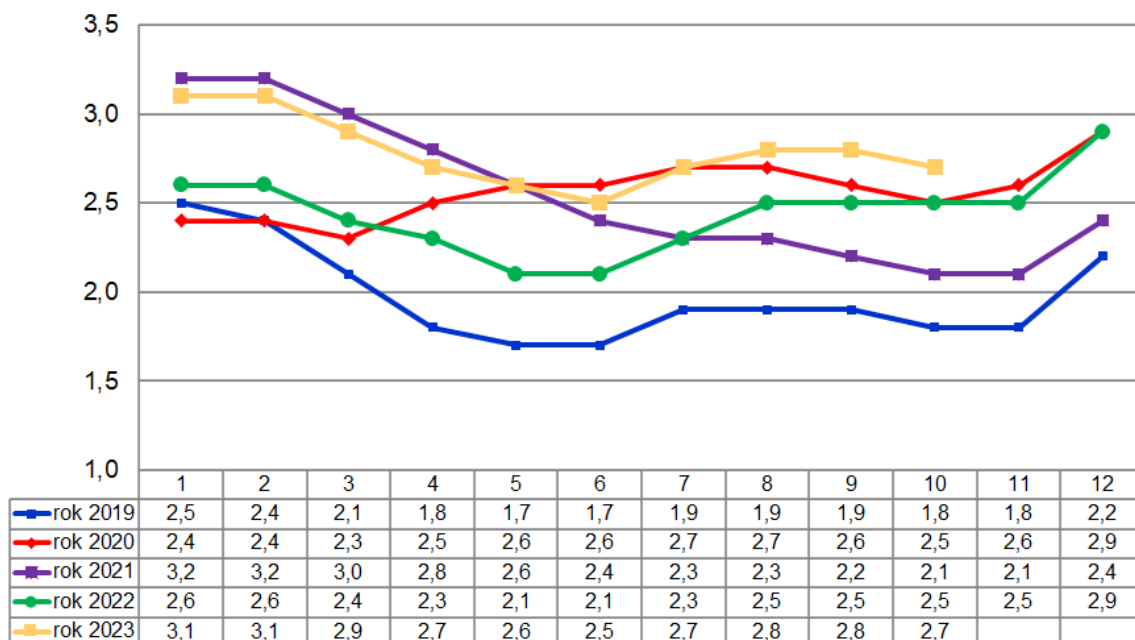


4. GRAFY

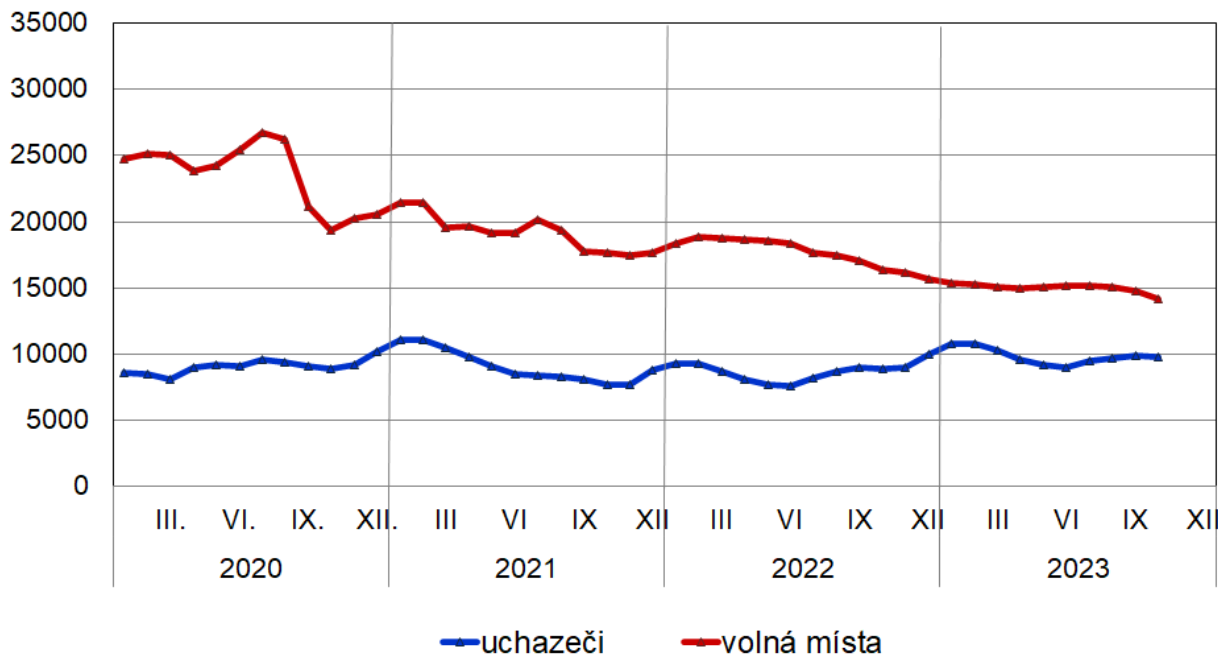
Graf 1: Podíl nezaměstnaných osob v okresech Pardubického kraje a v ČR k 31.10.2023



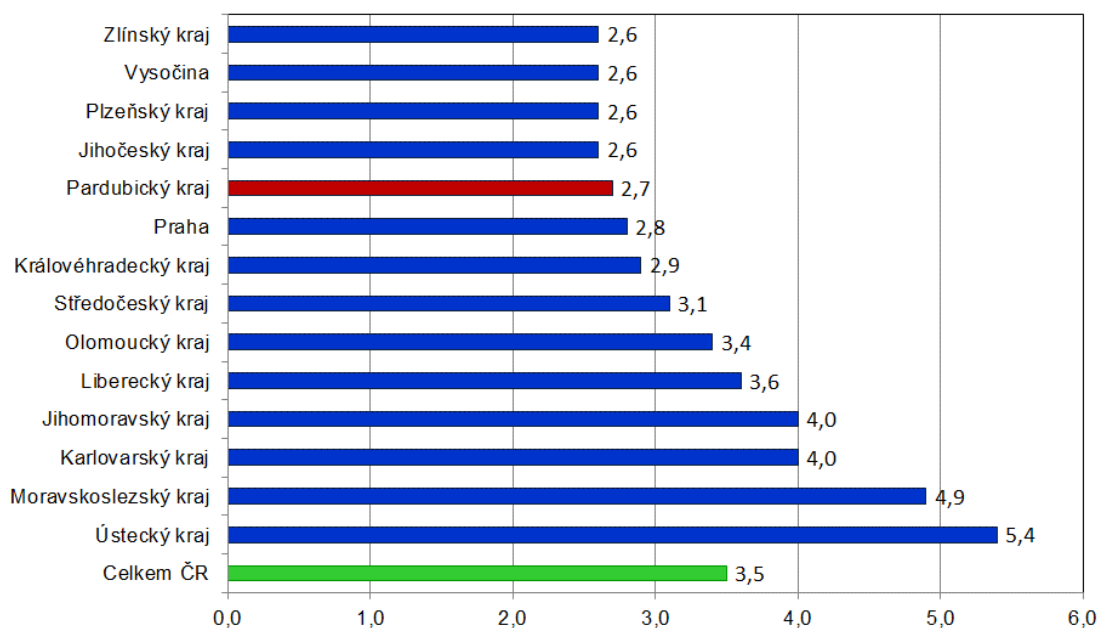
Graf 2: Vývoj podílu nezaměstnaných v Pardubickém kraji v letech 2019 - 2023



Graf 3: Vývoj počtu uchazečů a volných míst v Pardubickém kraji v letech 2020 – 2023



Graf 4: Podíl nezaměstnaných osob v jednotlivých krajích ČR k 31.10.2023 v %





5. Setřídění okresů k 31. 10. 2023 (z celorepublikové statistiky)

	PNO v %		meziměs. přírůst./ úbytek nezam. v %		počet uchazečů na 1 VPM
1 Karviná	8,0	Jindřichův Hradec	4,3	Karviná	9,8
2 Most	7,0	Jeseník	3,1	Bruntál	6,4
3 Chomutov	6,3	Pelhřimov	2,7	Jeseník	4,4
4 Bruntál	6,0	Strakonice	2,5	Děčín	4,3
5 Ústí nad Labem	5,7	Plzeň-jih	2,4	Most	4,2
6 Louny	5,6	Mělník	2,0	Ústí nad Labem	3,5
7 Ostrava-město	5,2	Kutná Hora	1,9	Opava	3,4
8 Děčín	5,1	Plzeň-město	1,7	Hodonín	3,3
9 Hodonín	4,9	Opava	1,5	Blansko	3,2
10 Sokolov	4,9	Prostějov	1,2	Sokolov	3,1
11 Brno-město	4,9	Svitavy	1,2	Jablonec nad Nisou	3,1
12 Znojmo	4,8	Děčín	0,9	Žďár nad Sázavou	3,0
13 Teplice	4,7	Karlovy Vary	0,8	Ostrava-město	2,8
14 Mělník	4,5	České Budějovice	0,7	Louny	2,7
15 Kladno	4,4	Benešov	0,5	Litoměřice	2,6
16 Jeseník	4,3	Český Krumlov	0,4	Šumperk	2,5
17 Kolín	4,2	Znojmo	0,3	Znojmo	2,4
18 Karlovy Vary	4,2	Sokolov	0,3	Břeclav	2,3
19 Nymburk	4,1	Písek	0,2	Frýdek-Místek	2,3
20 Přeboram	4,0	Jičín	0,1	Strakonice	2,3
21 Přerov	4,0	Cheb	0,0	Karlovy Vary	2,2
22 Jablonec nad Nisou	3,9	Olomouc	0,0	Brno-město	2,0
23 Český Krumlov	3,7	Ostrava-město	-0,1	Kroměříž	2,0
24 Semily	3,7	Hodonín	-0,1	Česká Lípa	1,9
25 Liberec	3,7	Bruntál	-0,1	Třebíč	1,9
26 Šumperk	3,6	Tábor	-0,1	Trutnov	1,9
27 Litoměřice	3,6	Litoměřice	-0,2	Teplice	1,9
28 Náchod	3,6	Šumperk	-0,3	Jindřichův Hradec	1,7
29 Trutnov	3,4	Ústí nad Orlicí	-0,4	Olomouc	1,7
30 Beroun	3,4	Břeclav	-0,5	Náchod	1,6
31 Rokycany	3,4	Chomutov	-0,6	Chomutov	1,6
32 Frýdek-Místek	3,3	Jablonec nad Nisou	-0,6	Uherské Hradiště	1,5
33 Kutná Hora	3,2	Česká Lípa	-0,7	Semily	1,5
34 Česká Lípa	3,2	Mladá Boleslav	-0,7	Liberec	1,5
35 Olomouc	3,2	Nový Jičín	-0,8	Přerov	1,5
36 Blansko	3,2	území Hlavního města Prahy	-0,8	Kladno	1,5
37 Břeclav	3,1	Hradec Králové	-1,0	Prostějov	1,4
38 Vsetín	3,1	Karviná	-1,0	Nový Jičín	1,3
39 Cheb	3,1	Semily	-1,1	Vsetín	1,3
40 Svitavy	3,1	Liberec	-1,1	Havlíčkův Brod	1,2
41 Třebíč	3,0	Vsetín	-1,2	Vyškov	1,1
42 Hradec Králové	3,0	Chrudim	-1,2	Kutná Hora	1,1
43 Nový Jičín	3,0	Třebíč	-1,3	Přeboram	1,1
44 Rakovník	2,9	Zlín	-1,3	Nymburk	1,0
45 Tachov	2,9	Vyškov	-1,3	Svitavy	1,0
46 Brno-venkov	2,9	Přerov	-1,5	České Budějovice	0,9
47 Tábor	2,9	Nymburk	-1,5	Rakovník	0,9
48 území Hlavního města Prahy	2,8	Přeboram	-1,5	Rokycany	0,9
49 Opava	2,8	Brno-město	-1,6	Chrudim	0,8
50 Žďár nad Sázavou	2,8	Kladno	-1,6	Jičín	0,8
51 Plzeň-sever	2,7	Plzeň-sever	-1,6	Brno-venkov	0,8
52 Pardubice	2,7	Trutnov	-1,7	Tábor	0,8
53 Domažlice	2,7	Kolín	-1,7	Hradec Králové	0,8
54 Plzeň-město	2,7	Rokycany	-1,7	Kolín	0,7
55 Uherské Hradiště	2,7	Náchod	-1,7	Zlín	0,7
56 Strakonice	2,7	Teplice	-1,8	Plzeň-sever	0,7
57 Chrudim	2,6	Frýdek-Místek	-1,8	Písek	0,7
58 Kroměříž	2,6	Brno-venkov	-1,8	Jihlava	0,7
59 Vyškov	2,6	Most	-1,8	Klatovy	0,7
60 Jihlava	2,5	Praha-východ	-2,0	Ústí nad Orlicí	0,7
61 Ústí nad Orlicí	2,5	Jihlava	-2,1	Prachatice	0,7
62 Mladá Boleslav	2,5	Louny	-2,2	Rychnov nad Kněžnou	0,6
63 Havlíčkův Brod	2,5	Beroun	-2,3	Cheb	0,6
64 České Budějovice	2,5	Uherské Hradiště	-2,5	Mělník	0,5
65 Klatovy	2,5	Ústí nad Labem	-2,7	Pardubice	0,5
66 Prostějov	2,4	Klatovy	-2,9	Domažlice	0,5
67 Písek	2,4	Blansko	-2,9	Český Krumlov	0,5
68 Jindřichův Hradec	2,2	Prachatice	-3,0	Plzeň-město	0,5
69 Prachatice	2,1	Havlíčkův Brod	-3,1	Beroun	0,5
70 Jičín	2,1	Žďár nad Sázavou	-3,2	Benešov	0,4
71 Rychnov nad Kněžnou	2,1	Domažlice	-3,2	Plzeň-jih	0,4
72 Zlín	2,1	Pardubice	-3,3	Tachov	0,4
73 Plzeň-jih	1,8	Rakovník	-3,3	Pelhřimov	0,4
74 Benešov	1,8	Kroměříž	-3,6	území Hlavního města Prahy	0,3
75 Pelhřimov	1,7	Rychnov nad Kněžnou	-4,4	Praha-východ	0,3
76 Praha-západ	1,6	Tachov	-4,8	Praha-západ	0,3
77 Praha-východ	1,4	Praha-západ	-5,0	Mladá Boleslav	0,2
Celkem ČR	3,5	Celkem ČR	-0,9	Celkem ČR	0,9