



Úřad práce ČR

Krajská pobočka Úřadu práce ČR v Jihlavě

Měsíční statistická zpráva

únor 2023

Zprávu předkládá:

Ing. Nela Maděrová

vedoucí oddělení zaměstnanosti krajské pobočky ÚP ČR

<https://www.uradprace.cz/web/cz/statistiky-vyk>

Jihlava 2023



Informace o nezaměstnanosti v Kraji Vysočina k 28. 02. 2023

V únoru klesl celkový počet uchazečů o zaměstnání na 11 182 osob, počet hlášených volných pracovních míst klesl na 8 884 a podíl nezaměstnaných osob klesl na 3,2 %.

K 28. 02. 2023 evidoval Úřad práce ČR (ÚP ČR), Krajská pobočka v Jihlavě celkem 11 182 uchazečů o zaměstnání. Jejich počet byl o 159 nižší než na konci předchozího měsíce, ve srovnání se stejným obdobím minulého roku je vyšší o 462 osob. Z tohoto počtu bylo 10 170 dosažitelných uchazečů o zaměstnání ve věku 15 – 64 let. Bylo to o 217 osob méně než na konci předchozího měsíce. Ve srovnání se stejným obdobím minulého roku byl jejich počet vyšší o 320 osob. V průběhu měsíce bylo nově zaevidováno 1 294 osob. Ve srovnání s minulým měsícem to bylo méně o 999 osob a v porovnání se stejným obdobím předchozího roku více o 71 osob.

Z evidence během měsíce odešlo celkem 1 453 uchazečů (ukončená evidence, vyřazení uchazeči). Bylo to o 187 osob méně než v předchozím měsíci a o 13 osob méně než ve stejném měsíci minulého roku. Do zaměstnání z nich ve sledovaném měsíci nastoupilo 1 097, tj. o 109 méně než v předchozím měsíci a o 12 méně než ve stejném měsíci minulého roku, 259 uchazečů o zaměstnání bylo umístěno prostřednictvím úřadu práce, tj. o 8 méně než v předchozím měsíci a o 6 více než ve stejném období minulého roku, 356 uchazečů bylo vyřazeno bez umístění.

Totožný pokles nezaměstnanosti a to o 0,1 %, registrovaly v únoru čtyři okresy našeho kraje: Havlíčkův Brod, Jihlava, Třebíč a Žďár nad Sázavou. V okrese Pelhřimov se výše nezaměstnanosti proti předchozímu měsíci nezměnila.

Ke konci měsíce bylo evidováno na ÚP ČR, Krajské pobočce v Jihlavě, 5 613 žen. Jejich podíl na celkovém počtu uchazečů činil 50,2 %. V evidenci bylo také 1 620 osob se zdravotním postižením, což představovalo 14,5 % z celkového počtu nezaměstnaných.

Ke konci tohoto měsíce bylo evidováno 574 absolventů škol všech stupňů vzdělání a mladistvých, jejich počet ve srovnání s předchozím měsícem klesl o 11 osob; ve srovnání s únozem 2022 je na Krajské pobočce úřadu práce v Jihlavě evidováno o 51 absolventů škol více. Na celkové nezaměstnanosti se podíleli 5,1 %.

Podporu v nezaměstnanosti pobíralo 5 010 uchazečů o zaměstnání, tj. 44,8 % všech uchazečů vedených v evidenci.

Podíl nezaměstnaných osob, tj. počet dosažitelných uchazečů o zaměstnání ve věku 15 - 64 let k obyvatelstvu stejného věku, se k 28. 02. 2023 snížil na hodnotu 3,2 %.

Podíl nezaměstnaných stejný, nebo vyšší než republikový průměr, vykázal okres Třebíč (3,9 %). Naopak nejnižší podíl nezaměstnaných byl zaznamenán v okrese Pelhřimov (2,0 %).



Podíl nezaměstnaných žen klesl na 3,3 %, podíl nezaměstnaných mužů obdobně klesl na 3,1 %. Kraj evidoval k 28. 02. 2023 celkem 8 884 volných pracovních míst. Jejich počet byl o 18 nižší než v předchozím měsíci a o 2 265 nižší než ve stejném měsíci minulého roku. Na jedno volné pracovní místo připadalo v průměru 1,3 uchazeče, v okresech nejvíce ve Žďáru nad Sázavou (3,1) a naopak nejméně v okrese Pelhřimov (0,4). Z celkového počtu nahlášených volných míst bylo 484 vhodných pro osoby se zdravotním postižením (OZP), na jedno volné pracovní místo připadala 3,3 OZP. Volných pracovních míst pro absolventy a mladistvé bylo registrováno 2 994, na jedno volné místo připadaly 0,2 uchazeče této kategorie. Z celkového počtu 8 884 volných pracovních míst bylo 3 240 míst bez příznaku „pro cizince“. Na dalších 5 644 pozic pak mohli zaměstnavatelé přijímat také pracovníky ze zahraničí.

V rámci aktivní politiky zaměstnanosti (APZ) bylo od počátku roku 2023 prostřednictvím příspěvků APZ podpořeno 281 osob, z toho 217 osob bylo zařazeno do rekvalifikačních kurzů.

V měsíci únoru byly podobně jako v předchozím měsíci nejvíce uzavírány dodatky ke stávajícím dohodám. Stejný trend byl mezi nástroji národní aktivní politiky zaměstnanosti, tak i na projektových místech.

Nejvíce dodatků bylo uzavřeno na veřejně prospěšné práce u obcí. Dále se podařilo uzavřít dohody na společensky účelná pracovní místa například jako „všeobecní administrativní pracovníci“ nebo „ostatní specialisté v oblasti účetnictví“. Úřad práce uzavřel hned několik dohod na SÚPM-SVČ s oborem činnosti "kosmetické služby", nebo "služby v oblasti administrativní pracovníci, ostatní specialisté v oblasti účetnictví".

V projektu OUTPLACEMENT došlo k jeho prodloužení o dva měsíce, proto byly převážně uzavírány dodatky na stávající dohody.

V projektu FLEXI byly uzavřeny nové dohody na pracovní pozice "všeobecní administrativní pracovníci, pomocníci v kuchyni" a „vedoucí provozu v ubytovacích, stravovacích a pohostinství“.

V projektu pro dlouhodobě nezaměstnané uchazeče o zaměstnání „PDU“ bylo rozpracováno několik žádostí u obcí především na nástroj VPP na pracovní místa "uklízeči veřejných prostranství", nicméně uzavřelo se i několik dodatků na společensky účelná místa – například na pozice "všeobecní administrativní pracovníci", a „pomocníci v kuchyni“.

Informace o vývoji nezaměstnanosti v ČR v elektronické formě jsou zveřejněny na internetové adrese <https://www.mpsv.cz/web/cz/statistiky>.



1. Základní charakteristika vývoje nezaměstnanosti a volných pracovních míst v Kraji Vysočina

Tabulka č. 1 - Vývoj nezaměstnanosti

ukazatel (celkový počet)		stav k		
		28. 02. 2022	31. 01. 2023	28. 02. 2023
evidovaní uchazeči o zaměstnání		10 720	11 341	11 182
- z toho	ženy	5 239	5 656	5 613
	absolventi a mladiství	523	585	574
	uchazeči se zdravotním postižením	1 805	1 611	1 620
uchazeči s nárokem na PvN		4 843	5 132	5 010
podíl nezaměstnaných osob v %		3,1 %	3,3 %	3,2 %
volná pracovní místa		11 149	8 902	8 884
počet uchazečů na 1 volné pracovní místo		1,0	1,3	1,3

Tabulka č. 2 - Tok nezaměstnanosti

ukazatel	počet uchazečů ve sledovaném měsíci		
	únor 2022	leden 2023	únor 2023
nově evidovaní uchazeči o zaměstnání	1 223	2 293	1 294
uchazeči s ukončenou evidencí a vyřazení	1 466	1 640	1 453
- z toho umístění celkem	1 109	1 206	1 097
- z toho umístění úřadem práce	253	267	259

Tabulka č. 3 – Nezaměstnanost v okresech k 28. 02. 2023

okres	počet nezaměstnaných		volná pracovní místa	počet uchazečů na 1 VPM	podíl nezaměstnaných osob [%]
	celkem	z toho ženy			
Havlíčkův Brod	1 920	1 042	1 454	1,3	3,0
Jihlava	2 553	1 230	2 865	0,9	3,3
Pelhřimov	932	523	2 344	0,4	2,0
Třebíč	2 986	1 492	1 332	2,2	3,9
Žďár nad Sázavou	2 791	1 326	889	3,1	3,4
Kraj Vysočina	11 182	5 613	8 884	1,3	3,2
Česká republika	282 508	148 958	283 097	1,0	3,9



2. Vybrané nástroje aktivní politiky zaměstnanosti v Kraji Vysočina

Tabulka č. 4 – Osoby podpořené v rámci APZ a rekvalifikace uchazečů a zájemců o zaměstnání

ukazatel (celkový počet)	stav k		celkem od počátku roku do	
	28. 02. 2022	28. 02. 2023	28. 02. 2022	28. 02. 2023
osoby podpořené v rámci APZ				
veřejně prospěšné práce (VPP)	1	44	1	2
veřejně prospěšné práce (VPP) - ESF1)	61	54	6	8
společensky účelná prac. místa (SÚPM)	2	13	0	3
společensky účelná prac. místa (SÚPM)-ESF1)	174	145	17	21
SÚPM - samostatně výděleč. činnost (SVČ)	37	25	0	3
SÚPM - samostatně výděleč. činnost (SVČ)-ESF1)	0	0	0	0
zřízení pracovního místa pro OZP (bez SVČ)	1	1	0	0
zřízení pracovního místa pro OZP – SVČ	2	3	0	0
vytvořená pracovní místa (NIP)	46	51	11	8
ostatní nástroje APZ	16	45	9	19
uchazeči a zájemci zařazení do rekvalifikací				
uchazeči a zájemci zařazení do rekvalifikací	0	1	0	1
uchazeči a zájemci zařazení do rekvalifikací - ESF ¹⁾	0	44	0	48
uchazeči a zájemci zařazení do rekvalifikací – NPO ²⁾	0	25	0	25
uchazeči a zájemci, kteří zahájili zvolenou rekvalifikaci	0	1	0	0
uchazeči a zájemci, kteří zahájili zvolenou rekvalifikaci - ESF ¹⁾	25	101	30	127
uchazeči a zájemci, kteří zahájili zvolenou rekvalifikaci - NPO ²⁾	0	13	0	16
osoby podpořené v rámci APZ celkem	365	566	74	281

1) financováno převážně z Evropského sociálního fondu

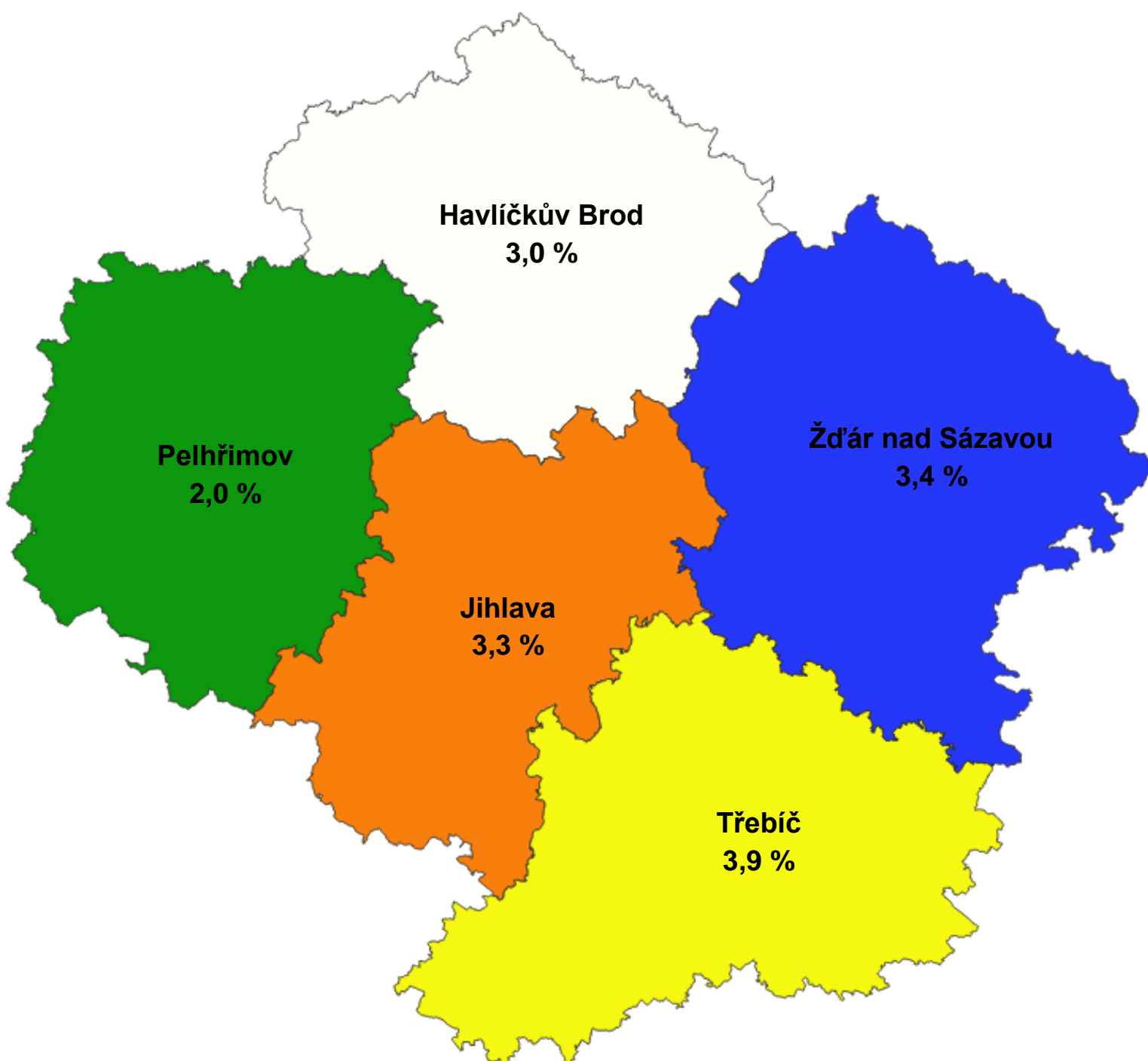
2) financováno převážně z Národního plánu obnovy



Podrobnější statistické údaje o nástrojích APZ naleznete na stránkách Integrovaného portálu MPSV, v měsíčních statistikách nezaměstnanosti

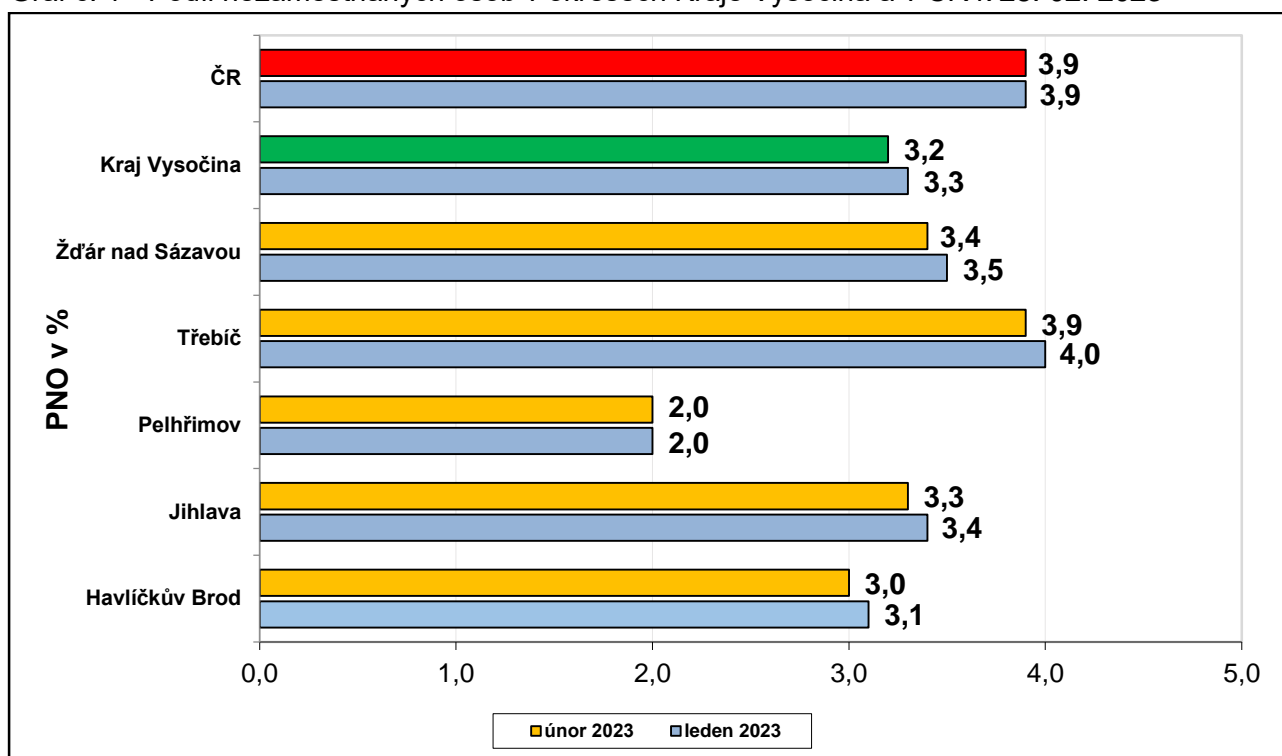
<https://www.mpsv.cz/web/cz/mesicni>

3. MAPA – „Podíl nezaměstnaných v okresech Kraje Vysočina (mapa kraje).“

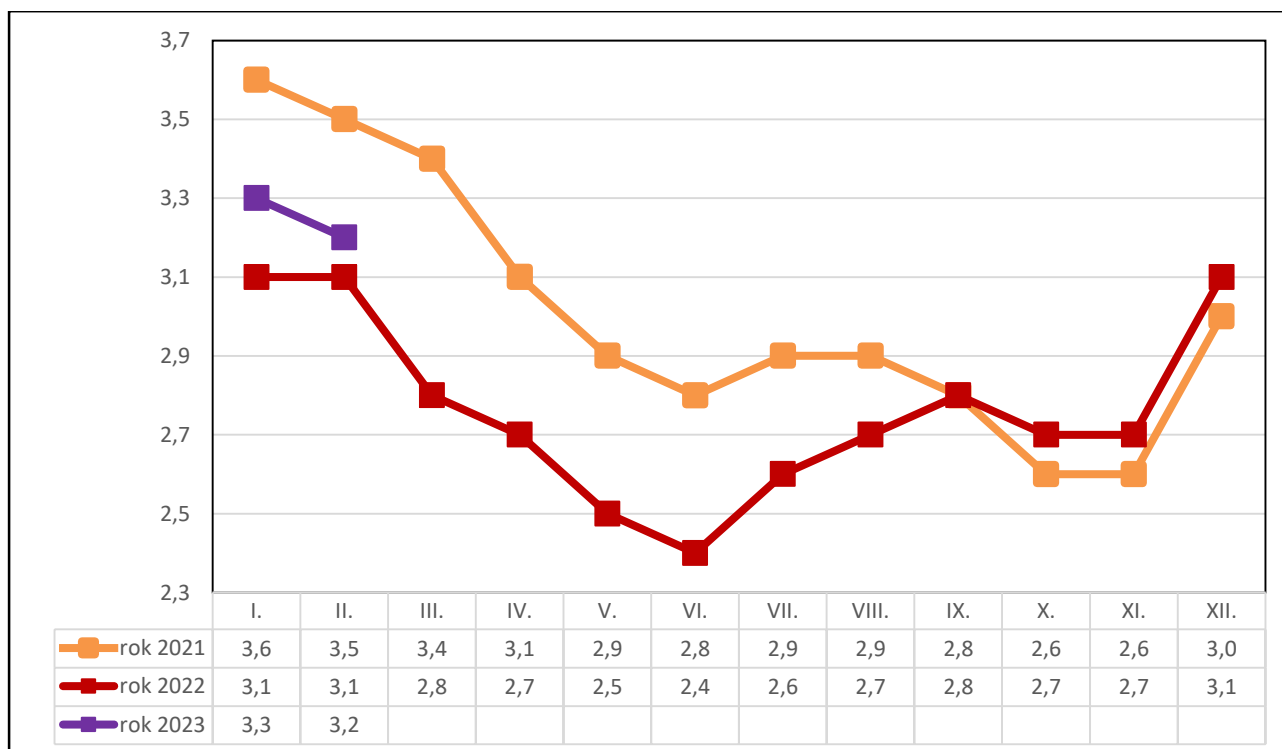


4. GRAFY

Graf č. 1 - Podíl nezaměstnaných osob v okresech Kraje Vysočina a v ČR k 28. 02. 2023

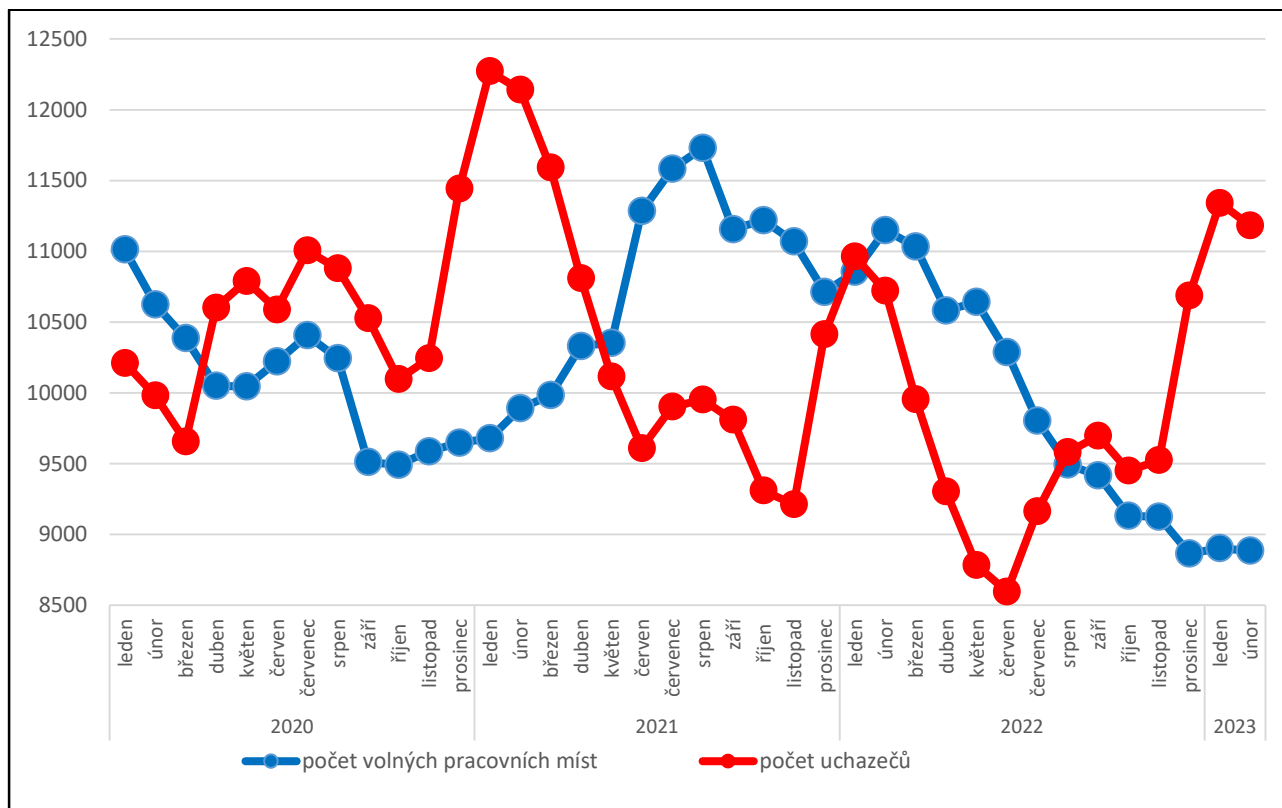


Graf č. 2 - Vývoj podílu nezaměstnaných v Kraji Vysočina v letech 2021 – 2023 v %

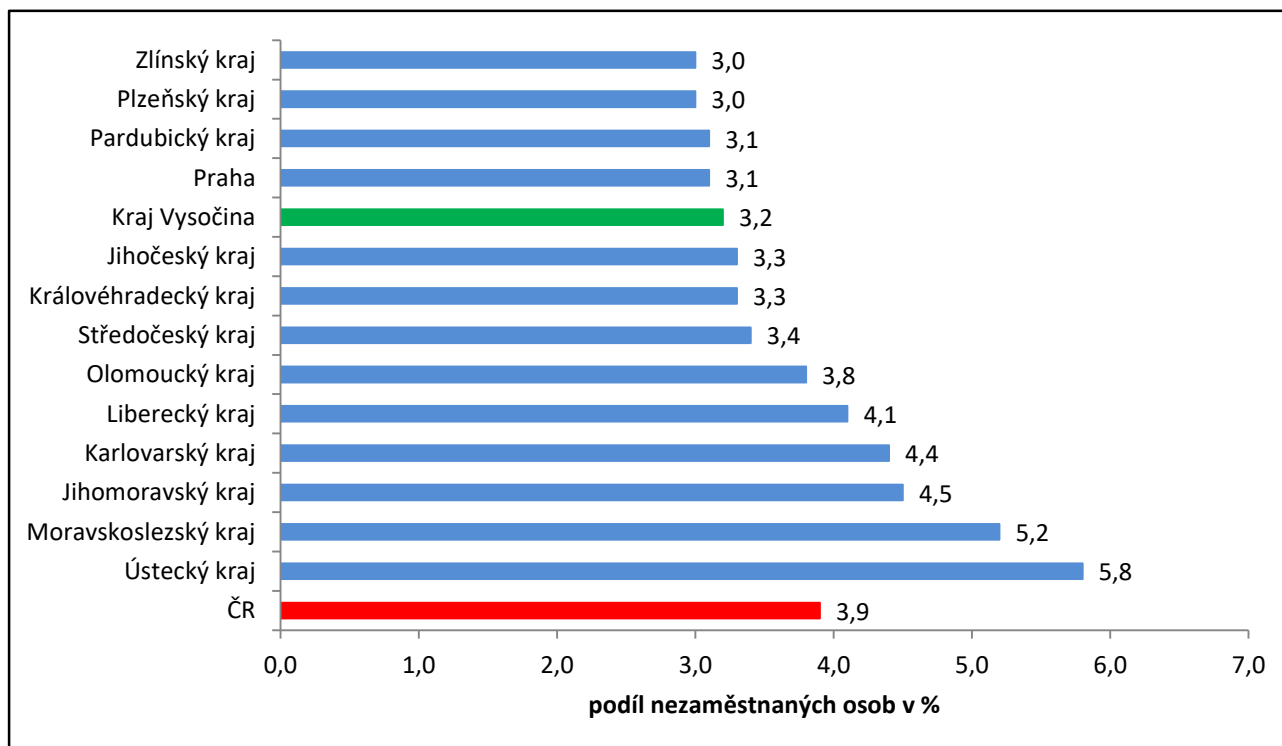




Graf č. 3 - Vývoj počtu uchazečů a volných míst v Kraji Vysočina v letech 2020 – 2023



Graf č. 4 - Podíl nezaměstnaných osob v jednotlivých krajích ČR k 28. 02. 2023 v %





5. Tabulka setříděných okresů k 28. 02. 2023 (z celorepublikové statistiky)

	PNO v %		meziměs. přírůst./ úbytek nezam. v %		počet uchazečů na 1 VPM	
1	Karviná	8,4	Rychnov nad Kněžnou	3,3	Karviná	10,6
2	Bruntál	7,1	Rakovník	2,6	Bruntál	5,9
3	Most	7,0	Pardubice	2,0	Most	4,7
4	Znojmo	6,6	Teplice	1,9	Ústí nad Labem	4,0
5	Chomutov	6,6	Mladá Boleslav	1,8	Jeseník	4,0
6	Louny	6,2	Přerov	1,7	Děčín	3,9
7	Ústí nad Labem	6,0	České Budějovice	1,7	Opava	3,5
8	Jeseník	5,9	Hradec Králové	1,6	Hodonín	3,2
9	Děčín	5,8	Kladno	1,3	Žďár nad Sázavou	3,1
10	Hodonín	5,8	Louny	1,3	Znojmo	3,1
11	Ostrava-město	5,3	Most	1,2	Louny	3,0
12	Brno-město	5,2	Nymburk	1,2	Sokolov	3,0
13	Sokolov	5,1	Náchod	1,1	Jablonec nad Nisou	2,9
14	Teplice	5,0	Chomutov	1,1	Přerov	2,9
15	Český Krumlov	4,9	Kutná Hora	1,1	Ostrava-město	2,8
16	Příbram	4,8	Trutnov	1,0	Litoměřice	2,5
17	Mělník	4,7	Nový Jičín	1,0	Břeclav	2,5
18	Kladno	4,7	území Hlavního města Prahy	0,8	Strakonice	2,4
19	Karlovy Vary	4,7	Brno-město	0,7	Frýdek-Místek	2,4
20	Přerov	4,6	Beroun	0,7	Blansko	2,4
21	Náchod	4,6	Příbram	0,5	Šumperk	2,2
22	Semily	4,5	Olomouc	0,2	Třebíč	2,2
23	Nymburk	4,4	Liberec	0,2	Česká Lípa	2,2
24	Kolín	4,4	Ostrava-město	0,1	Kroměříž	2,1
25	Jablonec nad Nisou	4,3	Svitavy	0,1	Karlovy Vary	2,1
26	Liberec	4,2	Praha-východ	0,1	Teplice	2,0
27	Litoměřice	4,1	Kolín	0,1	Jindřichův Hradec	1,8
28	Šumperk	4,1	Praha-západ	-0,1	Náchod	1,8
29	Břeclav	4,0	Jablonec nad Nisou	-0,1	Trutnov	1,8
30	Třebíč	3,9	Jindřichův Hradec	-0,1	Olomouc	1,7
31	Kutná Hora	3,8	Česká Lípa	-0,3	Nový Jičín	1,7
32	Beroun	3,7	Karviná	-0,3	Uherské Hradiště	1,6
33	Vsetín	3,7	Prachatice	-0,3	Prostějov	1,6
34	Trutnov	3,7	Litoměřice	-0,4	Chomutov	1,6
35	Rokycany	3,7	Pizeň-město	-0,5	Vsetín	1,5
36	Česká Lípa	3,6	Vsetín	-0,5	Příbram	1,4
37	Svitavy	3,5	Chrudim	-0,5	Kladno	1,4
38	Tachov	3,5	Ústí nad Labem	-0,5	Semily	1,4
39	Frýdek-Místek	3,5	Šumperk	-0,6	Liberec	1,3
40	Blansko	3,5	Semily	-0,6	Havlíčkův Brod	1,3
41	Olomouc	3,4	Hodonín	-0,8	Brno-město	1,3
42	Chrudim	3,4	Znojmo	-0,8	Rakovník	1,1
43	Žďár nad Sázavou	3,4	Zlín	-0,8	Vyškov	1,1
44	Klatovy	3,4	Bruntál	-0,9	Rokycany	1,0
45	Cheb	3,4	Havlíčkův Brod	-0,9	Chrudim	1,0
46	Tábor	3,4	Sokolov	-1,0	Svitavy	1,0
47	Prachatice	3,4	Opava	-1,1	Nymburk	1,0
48	Jihlava	3,3	Prostějov	-1,1	Písek	1,0
49	Opava	3,3	Cheb	-1,1	Kutná Hora	1,0
50	Rakovník	3,3	Český Krumlov	-1,1	Pizeň-sever	1,0
51	Nový Jičín	3,2	Rokycany	-1,1	Jihlava	0,9
52	Hradec Králové	3,2	Benešov	-1,2	Jičín	0,9
53	Jindřichův Hradec	3,2	Děčín	-1,2	Brno-venkov	0,9
54	Pizeň-sever	3,2	Uherské Hradiště	-1,2	Tábor	0,8
55	Uherské Hradiště	3,2	Žďár nad Sázavou	-1,2	Klatovy	0,8
56	Kroměříž	3,2	Brno-venkov	-1,3	České Budějovice	0,8
57	Strakonice	3,2	Třebíč	-1,5	Hradec Králové	0,8
58	území Hlavního města Prahy	3,1	Břeclav	-1,6	Kolín	0,7
59	Brno-venkov	3,0	Jihlava	-1,6	Prachatice	0,7
60	Havlíčkův Brod	3,0	Frýdek-Místek	-1,7	Zlín	0,7
61	Pardubice	3,0	Blansko	-1,8	Cheb	0,6
62	Písek	3,0	Karlovy Vary	-1,9	Ústí nad Orlicí	0,6
63	Domažlice	2,9	Pelhřimov	-1,9	Mělník	0,6
64	Pizeň-město	2,9	Ústí nad Orlicí	-1,9	Pizeň-město	0,6
65	České Budějovice	2,7	Tábor	-2,0	Domažlice	0,6
66	Prostějov	2,7	Mělník	-2,2	Český Krumlov	0,6
67	Vyškov	2,7	Vyškov	-2,2	Rychnov nad Kněžnou	0,6
68	Mladá Boleslav	2,6	Pizeň-sever	-2,2	Pardubice	0,5
69	Ústí nad Orlicí	2,5	Tachov	-2,3	Benešov	0,5
70	Jičín	2,4	Klatovy	-2,6	Beroun	0,5
71	Zlín	2,3	Jičín	-2,8	Pizeň-jih	0,5
72	Rychnov nad Kněžnou	2,1	Strakonice	-2,9	Tachov	0,4
73	Benešov	2,1	Kroměříž	-3,1	Pelhřimov	0,4
74	Pizeň-jih	2,1	Písek	-3,5	území Hlavního města Prahy	0,4
75	Pelhřimov	2,0	Pizeň-jih	-3,7	Praha-západ	0,3
76	Praha-západ	1,7	Jeseník	-4,3	Mladá Boleslav	0,3
77	Praha-východ	1,6	Domažlice	-5,1	Praha-východ	0,2
	Celkem ČR	3,9	Celkem ČR	-0,2	Celkem ČR	1,0