



Úřad práce ČR

Krajská pobočka Úřadu práce ČR v Jihlavě

Měsíční statistická zpráva

červenec 2023

Zprávu předkládá:

Ing. Nela Maděrová

vedoucí oddělení zaměstnanosti krajské pobočky ÚP ČR

<https://www.uradprace.cz/web/cz/statistiky-vyk>

Jihlava 2023



Informace o nezaměstnanosti v Kraji Vysočina k 31. 07. 2023

V červenci vzrostl celkový počet uchazečů o zaměstnání na 9 368 osob, počet hlášených volných pracovních míst klesl na 8 340 a podíl nezaměstnaných osob vzrostl na 2,7 %.

K 31. 07. 2023 evidoval Úřad práce ČR (ÚP ČR), Krajská pobočka v Jihlavě celkem 9 368 uchazečů o zaměstnání. Jejich počet byl o 496 vyšší než na konci předchozího měsíce, ve srovnání se stejným obdobím minulého roku je vyšší o 205 osob. Z tohoto počtu bylo 8 457 dosažitelných uchazečů o zaměstnání ve věku 15 – 64 let. Bylo to o 532 osob více než na konci předchozího měsíce. Ve srovnání se stejným obdobím minulého roku byl jejich počet vyšší o 193 osob. V průběhu měsíce bylo nově zaevidováno 1 559 osob. Ve srovnání s minulým měsícem to bylo více o 275 osob a v porovnání se stejným obdobím předchozího roku méně o 22 osob.

Z evidence během měsíce odešlo celkem 1 063 uchazečů (ukončená evidence, vyřazení uchazeči). Bylo to o 322 osob méně než v předchozím měsíci a o 49 osob více než ve stejném měsíci minulého roku. Do zaměstnání z nich ve sledovaném měsíci nastoupilo 707, tj. o 280 méně než v předchozím měsíci a o 47 více než ve stejném měsíci minulého roku, 366 uchazečů o zaměstnání bylo umístěno prostřednictvím úřadu práce, tj. o 155 méně než v předchozím měsíci a o 190 více než ve stejném období minulého roku, 356 uchazečů bylo vyřazeno bez umístění.

Nezaměstnanost se v červenci zvýšila ve všech okresech našeho kraje. Z nich největší zvýšení evidoval okres Jihlava a to o 0,3 %. V okresech Pelhřimov a Třebíč se nezaměstnanost zvýšila o 0,2 %, a konečně v okresech Havlíčkův Brod a Žďár nad Sázavou bylo registrováno zvýšení nezaměstnanosti o 0,1 %, tedy nejméně.

Ke konci měsíce bylo evidováno na ÚP ČR, Krajské pobočce v Jihlavě, 5 449 žen. Jejich podíl na celkovém počtu uchazečů činil 58,2 %. V evidenci bylo také 1 513 osob se zdravotním postižením, což představovalo 16,2 % z celkového počtu nezaměstnaných.

Ke konci tohoto měsíce bylo evidováno 464 absolventů škol všech stupňů vzdělání a mladistvých, jejich počet ve srovnání s předchozím měsícem vzrostl o 57 osob; ve srovnání s červencem 2022 je na Krajské pobočce úřadu práce v Jihlavě evidováno o 37 absolventů škol více. Na celkové nezaměstnanosti se podíleli 5,0 %.

Podporu v nezaměstnanosti pobíralo 3 453 uchazečů o zaměstnání, tj. 36,9 % všech uchazečů vedených v evidenci.

Podíl nezaměstnaných osob, tj. počet dosažitelných uchazečů o zaměstnání ve věku 15 - 64 let k obyvatelstvu stejného věku, se k 31. 07. 2023 zvýšil o 0,2 % na hodnotu 2,7 %.



Podíl nezaměstnaných stejný, nebo vyšší než republikový průměr, nevykázal v našem kraji žádný okres. Naopak nejnižší podíl nezaměstnaných byl zaznamenán v okrese Pelhřimov (1,7 %).

Podíl nezaměstnaných žen vzrostl na 3,3 %, podíl nezaměstnaných mužů stagnoval na 2,1 %.

Kraj evidoval k 31. 07. 2023 celkem 8 340 volných pracovních míst. Jejich počet byl o 191 nižší než v předchozím měsíci a o 1 463 nižší než ve stejném měsíci minulého roku. Na jedno volné pracovní místo připadala v průměru 1,1 uchazeče, v okresech nejvíce ve Žďáru nad Sázavou (3,0) a naopak nejméně v okrese Pelhřimov (0,4). Z celkového počtu nahlášených volných míst bylo 489 vhodných pro osoby se zdravotním postižením (OZP), na jedno volné pracovní místo připadaly 3,1 OZP. Volných pracovních míst pro absolventy a mladistvé bylo registrováno 2 868, na jedno volné místo připadala 0,2 uchazeče této kategorie. Z celkového počtu 8 340 volných pracovních míst bylo 3 178 míst bez příznaku „pro cizince“. Na dalších 5 162 pozic pak mohli zaměstnavatelé přijímat také pracovníky ze zahraničí.

V rámci aktivní politiky zaměstnanosti (APZ) bylo od počátku roku 2023 prostřednictvím příspěvků APZ podpořeno 1 186 osob, z toho 783 osob bylo zařazeno do rekvalifikačních kurzů.

V rámci implementace aktivní politiky zaměstnanosti během měsíce července 2023 došlo proti předcházejícím měsícům k poklesu frekvence uzavírání nových dohod. Důvodem je podle našeho názoru začátek prázdninových měsíců, kdy je každoročně nižší zájem zaměstnavatelů nabírat nové zaměstnance.

V oblasti národní aktivní politiky zaměstnanosti byly uzavírány především dodatky ke stávajícím dohodám. Tradičně nejvíce prodlužovaným nástrojem byly veřejně prospěšné práce u obcí. Nové žádosti byly podány i u nástroje SÚPM například na pracovní pozici „prodavači ostatního zboží v prodejnách“. I tento nástroj aktivní politiky zaměstnanosti byl prodlužován dodatky. Během měsíce došlo k prodloužení dohody o uznání zaměstnavatele za zaměstnavatele na chráněném trhu práce.

Také v projektu PDU byly uzavírány dodatky ke stávajícím dohodám. Prodlužovány byly jak veřejně prospěšné práce, tak společensky účelná pracovní místa. Pro oba výše zmíněné nástroje platí, že dodatky lze uzavírat nejpozději do 31.10.2023.

V nově vzniklých projektech, které jsou součástí operačního programu zaměstnanosti plus, nebyly zatím uzavřeny žádné dohody.

Informace o vývoji nezaměstnanosti v ČR v elektronické formě jsou zveřejněny na internetové adrese <https://www.mpsv.cz/web/cz/statistiky>.



1. Základní charakteristika vývoje nezaměstnanosti a volných pracovních míst v Kraji Vysočina

Tabulka č. 1 - Vývoj nezaměstnanosti

ukazatel (celkový počet)		stav k		
		31. 07. 2022	30. 06. 2023	31. 07. 2023
evidovaní uchazeči o zaměstnání		9 163	8 872	9 368
- z toho	ženy	5 162	5 046	5 449
	absolventi a mladiství	427	407	464
	uchazeči se zdravotním postižením	1 619	1 493	1 513
uchazeči s nárokem na Pvn		3 740	3 143	3 453
podíl nezaměstnaných osob v %		2,6 %	2,5 %	2,7 %
volná pracovní místa		9 803	8 531	8 340
počet uchazečů na 1 volné pracovní místo		0,9	1,0	1,1

Tabulka č. 2 - Tok nezaměstnanosti

ukazatel	počet uchazečů ve sledovaném měsíci		
	červenec 2022	červen 2023	červenec 2023
nově evidovaní uchazeči o zaměstnání	1 581	1 284	1 559
uchazeči s ukončenou evidencí a vyřazení	1 014	1 385	1 063
- z toho umístění celkem	660	987	707
- z toho umístění úřadem práce	176	521	366

Tabulka č. 3 – Nezaměstnanost v okresech k 31. 07. 2023

okres	počet nezaměstnaných		volná pracovní místa	počet uchazečů na 1 VPM	podíl nezaměstnaných osob [%]
	celkem	z toho ženy			
Havlíčkův Brod	1 594	969	1 371	1,2	2,5
Jihlava	2 147	1 243	2 754	0,8	2,8
Pelhřimov	815	498	2 127	0,4	1,7
Třebíč	2 392	1 430	1 287	1,9	3,1
Žďár nad Sázavou	2 420	1 309	801	3,0	2,9
Kraj Vysočina	9 368	5 449	8 340	1,1	2,7
Česká republika	258 933	146 142	285 627	0,9	3,5



2. Vybrané nástroje aktivní politiky zaměstnanosti v Kraji Vysočina

Tabulka č. 4 – Osoby podpořené v rámci APZ a rekvalifikace uchazečů a zájemců o zaměstnání

ukazatel (celkový počet)	stav k		celkem od počátku roku do	
	31. 07. 2022	31. 07. 2023	31. 07. 2022	31. 07. 2023
osoby podpořené v rámci APZ				
veřejně prospěšné práce (VPP)	170	102	183	98
veřejně prospěšné práce (VPP) - ESF1)	73	137	64	130
společensky účelná prac. místa (SÚPM)	17	31	16	27
společensky účelná prac. místa (SÚPM)-ESF1)	155	53	105	73
SÚPM - samostatně výděleč. činnost (SVČ)	39	29	8	15
SÚPM - samostatně výděleč. činnost (SVČ)-ESF1)	0	0	0	0
zřízení pracovního místa pro OZP (bez SVČ)	1	0	0	0
zřízení pracovního místa pro OZP – SVČ	2	3	0	0
vytvořená pracovní místa (NIP)	58	0	52	13
ostatní nástroje APZ	44	29	49	47
uchazeči a zájemci zařazení do rekvalifikací				
uchazeči a zájemci zařazení do rekvalifikací - ESF ¹⁾	25	1	96	100
uchazeči a zájemci zařazení do rekvalifikací – NPO ²⁾	0	17	0	79
uchazeči a zájemci, kteří zahájili zvolenou rekvalifikaci	0	27	0	47
uchazeči a zájemci, kteří zahájili zvolenou rekvalifikaci - ESF ¹⁾	26	5	180	431
uchazeči a zájemci, kteří zahájili zvolenou rekvalifikaci - NPO ²⁾	0	22	0	89
Uchazeči a zájemci, kteří zahájili Digitální vzdělávání²⁾				
Uchazeči a zájemci, kteří zahájili Digitální vzdělávání ²⁾	0	5	0	34
osoby podpořené v rámci APZ celkem	615	461	758	1186

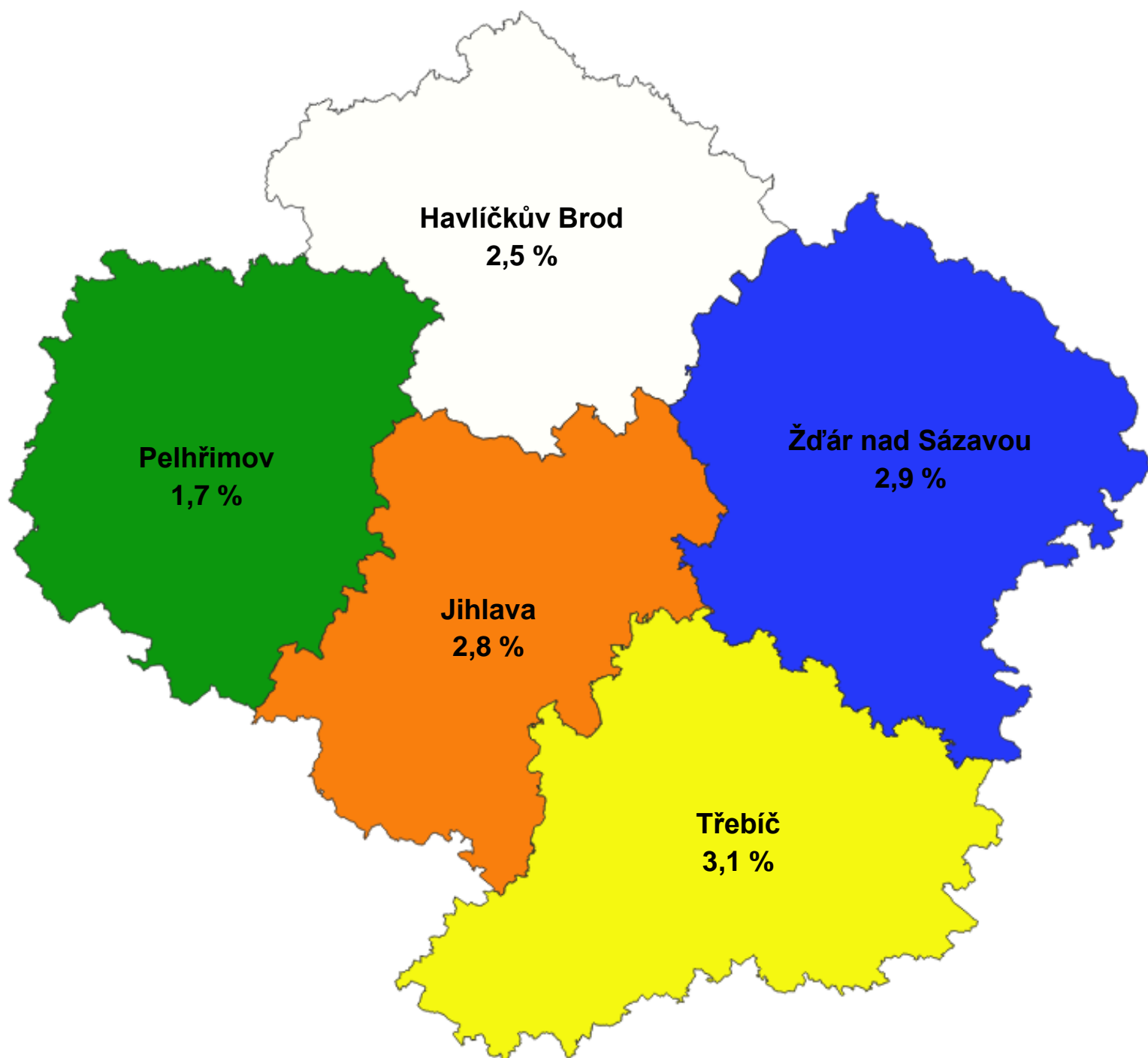
1) financováno převážně z Evropského sociálního fondu

2) financováno převážně z Národního plánu obnovy

Podrobnější statistické údaje o nástrojích APZ naleznete na stránkách Integrovaného portálu

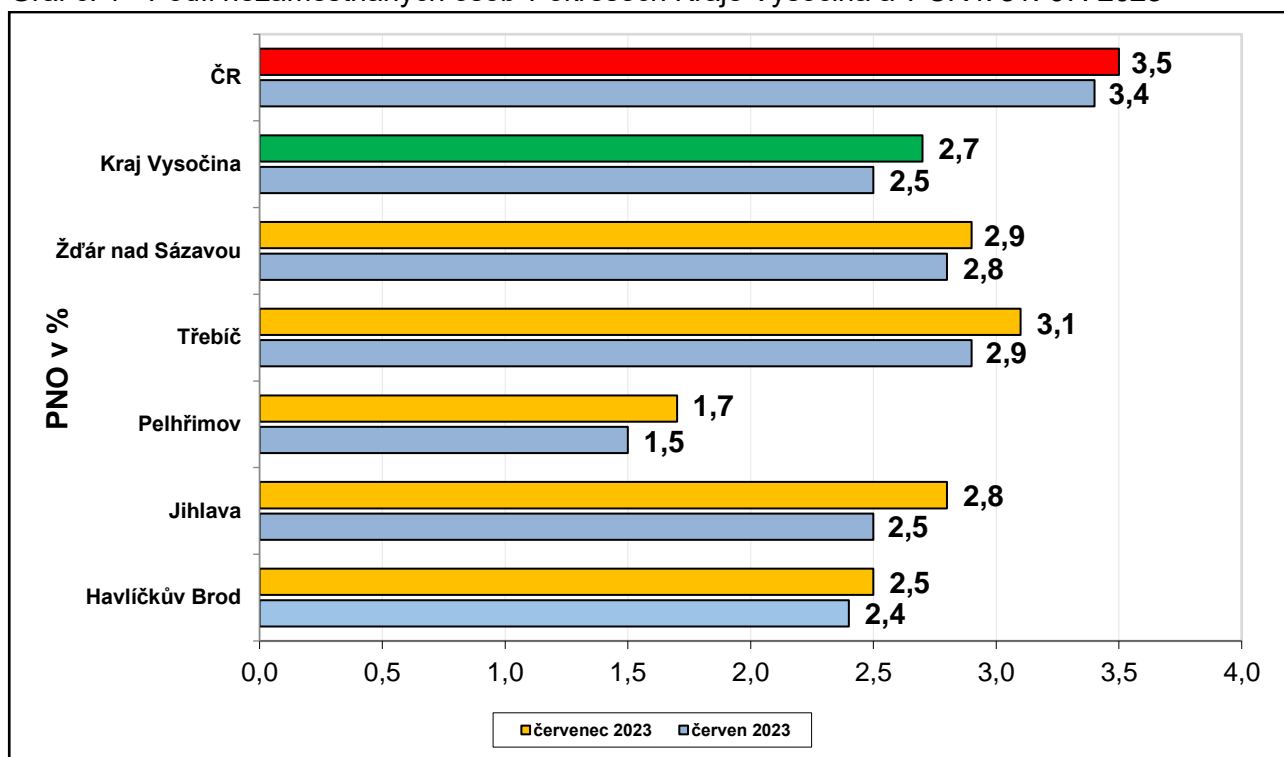
MPSV, v měsíčních statistikách nezaměstnanosti <https://www.mpsv.cz/web/cz/mesicni>

3. **MAPA** – „Podíl nezaměstnaných v okresech Kraje Vysočina (mapa kraje).“

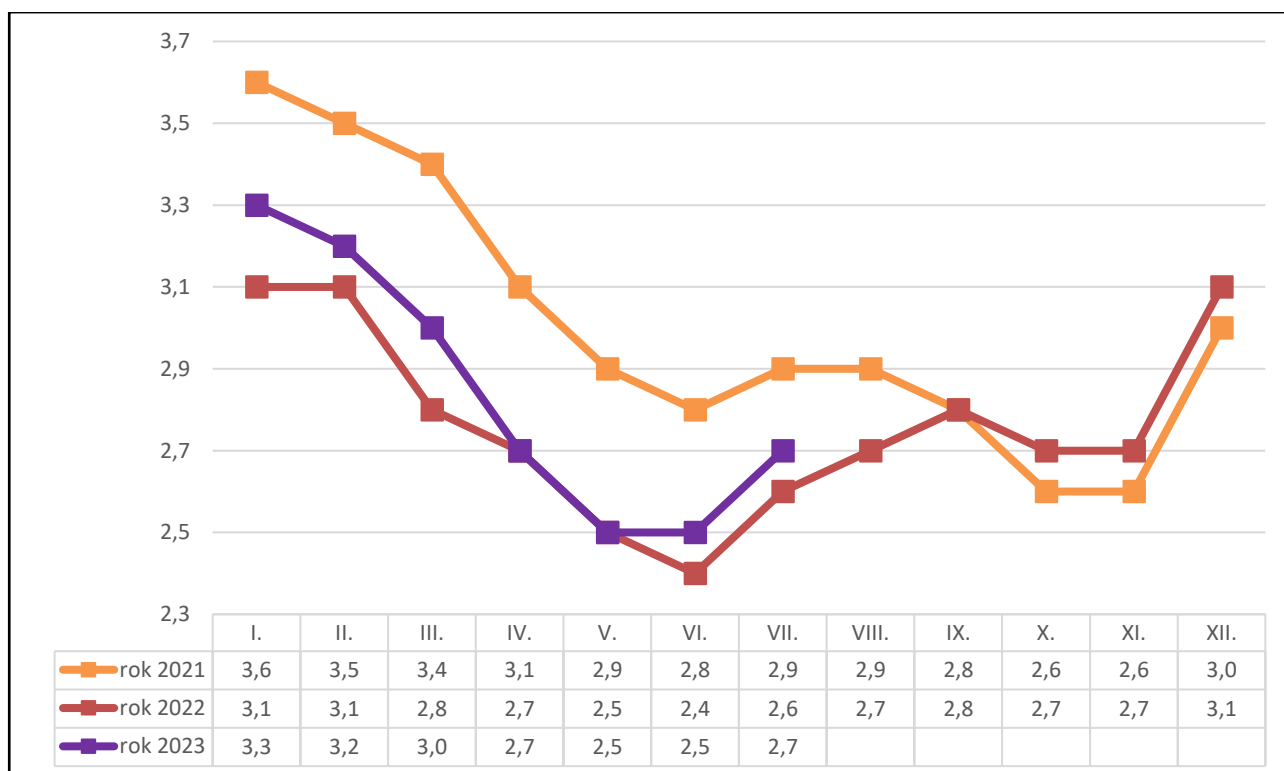


4. GRAFY

Graf č. 1 - Podíl nezaměstnaných osob v okresech Kraje Vysočina a v ČR k 31. 07. 2023

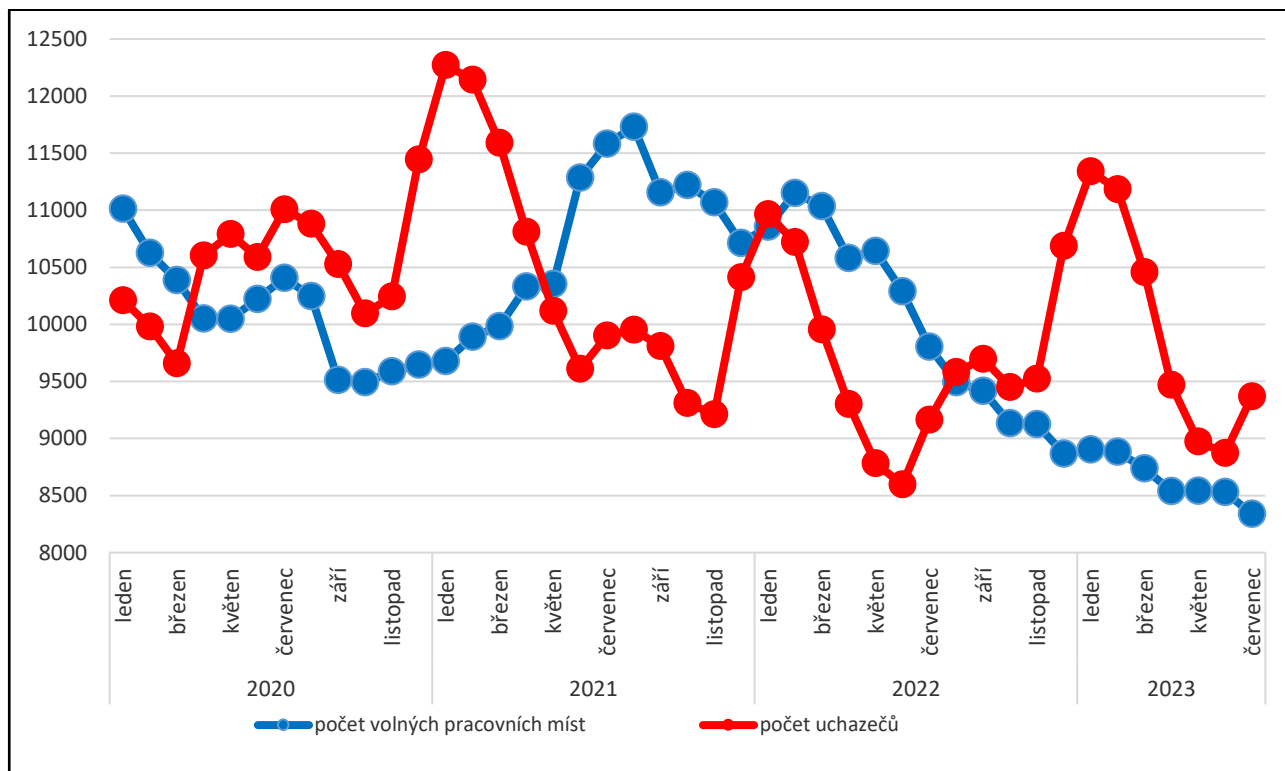


Graf č. 2 - Vývoj podílu nezaměstnaných v Kraji Vysočina v letech 2021 – 2023 v %

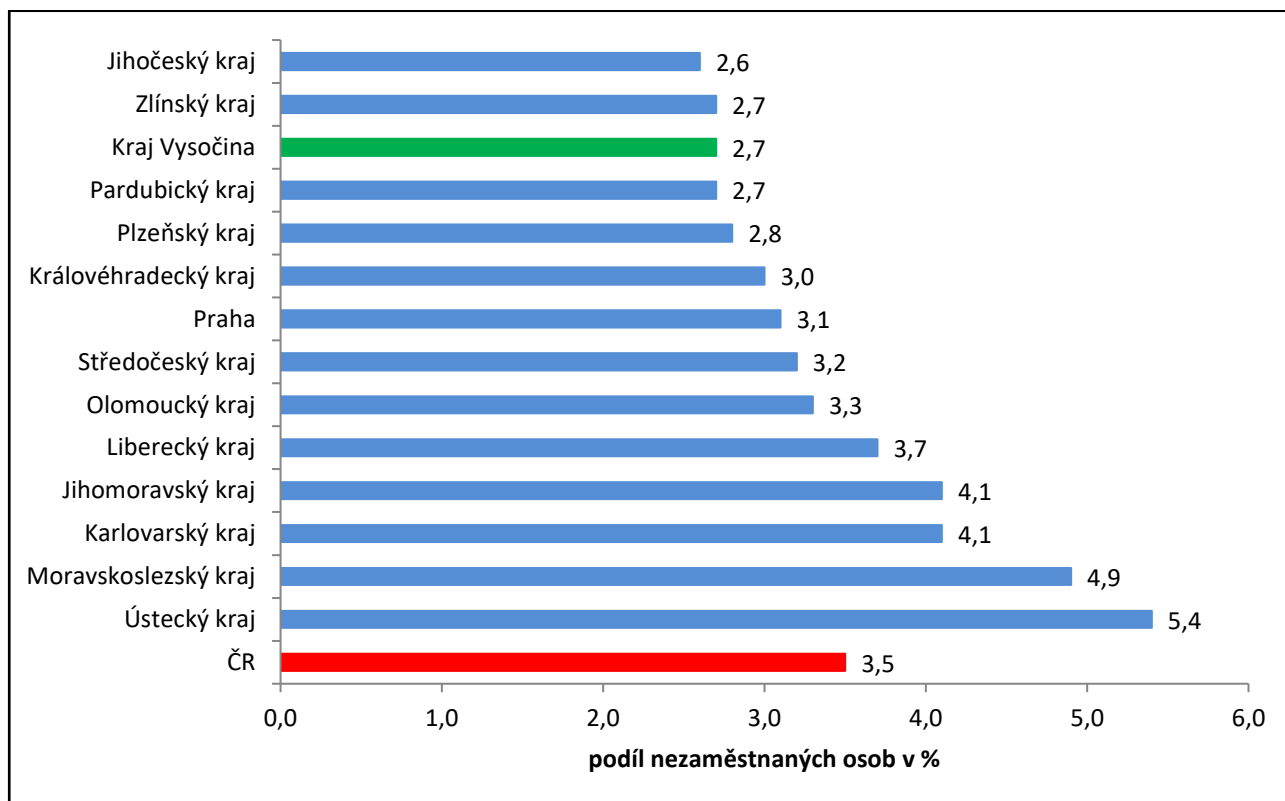




Graf č. 3 - Vývoj počtu uchazečů a volných míst v Kraji Vysočina v letech 2020 – 2023



Graf č. 4 - Podíl nezaměstnaných osob v jednotlivých krajích ČR k 31. 07. 2023 v %





Tabulka seříděných okresů k 31. 07. 2023 (z celorepublikové statistiky)

	PNO v %		meziměs. přírůst./ úbytek nezam. v %		počet uchazečů na 1 VPM
1 Karviná	8,2	Zlín	10,6	Karviná	10,2
2 Most	7,1	Chrudim	9,5	Bruntál	5,1
3 Chomutov	6,4	Rychnov nad Kněžnou	9,5	Most	4,4
4 Bruntál	5,9	Pelhřimov	9,4	Ústí nad Labem	3,6
5 Ústí nad Labem	5,8	Klatovy	8,2	Děčín	3,4
6 Louny	5,8	Jihlava	7,5	Opava	3,2
7 Brno-město	5,3	Jindřichův Hradec	7,4	Louny	3,2
8 Ostrava-město	5,1	Prostějov	7,1	Jeseník	3,2
9 Děčín	4,9	Uherské Hradiště	6,7	Hodonín	3,1
10 Hodonín	4,9	Brno-venkov	6,5	Sokolov	3,1
11 Sokolov	4,7	Praha-východ	6,4	Žďár nad Sázavou	3,0
12 Znojmo	4,7	Benešov	6,4	Jablonec nad Nisou	2,9
13 Teplice	4,7	Tachov	6,4	Ostrava-město	2,7
14 Kladno	4,6	Tábor	6,3	Blansko	2,5
15 Mělník	4,5	Jičín	6,3	Litoměřice	2,5
16 Karlovy Vary	4,3	Praha-západ	6,2	Znojmo	2,3
17 Příbram	4,2	Ústí nad Orlicí	6,1	Šumperk	2,3
18 Nymburk	4,2	Havlíčkův Brod	6,1	Karlovy Vary	2,1
19 Jeseník	4,1	Blansko	5,9	Frýdek-Místek	2,1
20 Kolín	4,1	Plzeň-město	5,9	Strakonice	2,1
21 Jablonec nad Nisou	4,1	Domažlice	5,9	Kroměříž	2,0
22 Přerov	4,1	České Budějovice	5,9	Třebíč	1,9
23 Náchod	3,8	Svitavy	5,8	Česká Lípa	1,8
24 Liberec	3,8	Strakonice	5,8	Trutnov	1,8
25 Semily	3,8	Nový Jičín	5,7	Teplice	1,8
26 Český Krumlov	3,6	Břeclav	5,6	Chomutov	1,8
27 Šumperk	3,6	Šumperk	5,2	Břeclav	1,8
28 Beroun	3,5	Opava	5,2	Náchod	1,6
29 Litoměřice	3,5	Frýdek-Místek	5,2	Olomouc	1,6
30 Trutnov	3,5	Plzeň-jih	5,0	Uherské Hradiště	1,6
31 Rokycany	3,4	Kolín	4,7	Jindřichův Hradec	1,5
32 Blansko	3,4	Litoměřice	4,6	Liberec	1,5
33 Frýdek-Místek	3,3	Pardubice	4,6	Kladno	1,4
34 Tachov	3,2	Beroun	4,5	Přerov	1,4
35 Cheb	3,2	Písek	4,5	Prostějov	1,4
36 Kutná Hora	3,2	Semily	4,4	Vsetín	1,3
37 Česká Lípa	3,1	Třebíč	4,4	Nový Jičín	1,3
38 Olomouc	3,1	Kroměříž	4,4	Semily	1,3
39 Vsetín	3,1	Česká Lípa	4,3	Havlíčkův Brod	1,2
40 území Hlavního města Prahy	3,1	Rakovník	4,3	Příbram	1,1
41 Hradec Králové	3,1	Příbram	4,2	Brno-město	1,1
42 Třebíč	3,1	Mělník	4,1	Vyškov	1,0
43 Břeclav	3,1	Hradec Králové	4,1	Kutná Hora	1,0
44 Brno-venkov	3,0	Vyškov	4,1	Rokycany	1,0
45 Nový Jičín	3,0	Olomouc	4,1	Nymburk	1,0
46 Tábor	2,9	Trutnov	4,0	Brno-venkov	0,9
47 Pardubice	2,9	území Hlavního města Prahy	3,7	České Budějovice	0,9
48 Žďár nad Sázavou	2,9	Žďár nad Sázavou	3,6	Rakovník	0,9
49 Rakovník	2,9	Rokycany	3,4	Svitavy	0,9
50 Plzeň-město	2,9	Brno-město	3,2	Chrudim	0,8
51 Opava	2,9	Most	3,2	Jihlava	0,8
52 Svitavy	2,9	Sokolov	2,9	Zlín	0,8
53 Plzeň-sever	2,8	Cheb	2,5	Tábor	0,8
54 Kroměříž	2,8	Nymburk	2,5	Plzeň-sever	0,8
55 Uherské Hradiště	2,8	Vsetín	2,5	Písek	0,7
56 Jihlava	2,8	Mladá Boleslav	2,5	Klatovy	0,7
57 Domažlice	2,7	Český Krumlov	2,5	Jičín	0,7
58 Klatovy	2,7	Kutná Hora	2,3	Kolín	0,7
59 Chrudim	2,6	Jablonec nad Nisou	2,2	Hradec Králové	0,7
60 Strakonice	2,6	Plzeň-sever	2,2	Ústí nad Orlicí	0,6
61 Vyškov	2,5	Přerov	2,2	Prachatice	0,6
62 Havlíčkův Brod	2,5	Louny	2,2	Rychnov nad Kněžnou	0,6
63 Ústí nad Orlicí	2,5	Kladno	2,1	Cheb	0,5
64 Mladá Boleslav	2,5	Chomutov	2,1	Mělník	0,5
65 České Budějovice	2,5	Náchod	1,9	Pardubice	0,5
66 Písek	2,4	Hodonín	1,9	Plzeň-město	0,5
67 Prachatice	2,3	Ostrava-město	1,8	Domažlice	0,5
68 Prostějov	2,3	Bruntál	1,7	Beroun	0,5
69 Zlín	2,1	Liberec	1,7	Český Krumlov	0,5
70 Rychnov nad Kněžnou	2,0	Jeseník	1,6	Benešov	0,4
71 Jičín	2,0	Karlovy Vary	1,5	Plzeň-jih	0,4
72 Jindřichův Hradec	1,9	Teplice	1,3	Tachov	0,4
73 Benešov	1,9	Znojmo	1,2	Pelhřimov	0,4
74 Plzeň-jih	1,8	Karviná	1,2	území Hlavního města Prahy	0,3
75 Praha-západ	1,7	Ústí nad Labem	0,9	Praha-východ	0,3
76 Pelhřimov	1,7	Děčín	0,7	Praha-západ	0,3
77 Praha-východ	1,6	Prachatice	-0,2	Mladá Boleslav	0,2
Celkem ČR	3,5	Celkem ČR	3,7	Celkem ČR	0,9