



Úřad práce ČR

Krajská pobočka Úřadu práce ČR v Jihlavě

Měsíční statistická zpráva srpen 2023

Zprávu předkládá:

Ing. Nela Maděrová

vedoucí oddělení zaměstnanosti krajské pobočky ÚP ČR

<https://www.uradprace.cz/web/cz/statistiky-vyk>

Jihlava 2023



Informace o nezaměstnanosti v Kraji Vysočina k 31. 08. 2023

V srpnu vzrostl celkový počet uchazečů o zaměstnání na 9 391 osob, počet hlášených volných pracovních míst vzrostl na 8 668 a podíl nezaměstnaných osob stagnoval na 2,7 %.

K 31. 08. 2023 evidoval Úřad práce ČR (ÚP ČR), Krajská pobočka v Jihlavě celkem 9 391 uchazečů o zaměstnání. Jejich počet byl o 23 vyšší než na konci předchozího měsíce, ve srovnání se stejným obdobím minulého roku je nižší o 190 osob. Z tohoto počtu bylo 8 502 dosažitelných uchazečů o zaměstnání ve věku 15 – 64 let. Bylo to o 45 osob více než na konci předchozího měsíce. Ve srovnání se stejným obdobím minulého roku byl jejich počet nižší o 201 osob. V průběhu měsíce bylo nově zaevidováno 1 374 osob. Ve srovnání s minulým měsícem to bylo méně o 185 osob a v porovnání se stejným obdobím předchozího roku méně o 292 osob.

Z evidence během měsíce odešlo celkem 1 351 uchazečů (ukončená evidence, vyřazení uchazeči). Bylo to o 288 osob více než v předchozím měsíci a o 103 osob více než ve stejném měsíci minulého roku. Do zaměstnání z nich ve sledovaném měsíci nastoupilo 934, tj. o 227 více než v předchozím měsíci a o 94 více než ve stejném měsíci minulého roku, 444 uchazečů o zaměstnání bylo umístěno prostřednictvím úřadu práce, tj. o 78 více než v předchozím měsíci a o 264 více než ve stejném období minulého roku, 417 uchazečů bylo vyřazeno bez umístění.

Pohyb nezaměstnanosti se v srpnu zastavil ve čtyřech okresech našeho kraje. Pouze v okrese Žďár nad Sázavou bylo registrováno nepodstatné zvýšení nezaměstnanosti, a to o 0,1 %.

Ke konci měsíce bylo evidováno na ÚP ČR, Krajské pobočce v Jihlavě, 5 475 žen. Jejich podíl na celkovém počtu uchazečů činil 58,3 %. V evidenci bylo také 1 488 osob se zdravotním postižením, což představovalo 15,8 % z celkového počtu nezaměstnaných.

Ke konci tohoto měsíce bylo evidováno 523 absolventů škol všech stupňů vzdělání a mladistvých, jejich počet ve srovnání s předchozím měsícem vzrostl o 59 osob; ve srovnání se srpnem 2022 je na Krajské pobočce úřadu práce v Jihlavě evidováno o 2 absolventy škol méně. Na celkové nezaměstnanosti se podíleli 5,6 %.

Podporu v nezaměstnanosti pobíralo 3 445 uchazečů o zaměstnání, tj. 36,7 % všech uchazečů vedených v evidenci.

Podíl nezaměstnaných osob, tj. počet dosažitelných uchazečů o zaměstnání ve věku 15 - 64 let k obyvatelstvu stejného věku, k 31. 08. 2023 stagnoval na hodnotě 2,7 %.

Podíl nezaměstnaných stejný, nebo vyšší než republikový průměr, nevykázal v našem kraji žádný okres. Naopak nejnižší podíl nezaměstnaných byl zaznamenán v okrese Pelhřimov (1,7 %).



Podíl nezaměstnaných žen stagnoval na 3,3 %, podíl nezaměstnaných mužů stejně jako minulý měsíc stagnoval na 2,1 %.

Kraj evidoval k 31. 08. 2023 celkem 8 668 volných pracovních míst. Jejich počet byl o 328 vyšší než v předchozím měsíci a o 824 nižší než ve stejném měsíci minulého roku. Na jedno volné pracovní místo připadala v průměru 1,1 uchazeče, v okresech nejvíce ve Žďáru nad Sázavou (2,7) a naopak nejméně v okrese Pelhřimov (0,4). Z celkového počtu nahlášených volných míst bylo 484 vhodných pro osoby se zdravotním postižením (OZP), na jedno volné pracovní místo připadaly 3,1 OZP. Volných pracovních míst pro absolventy a mladistvé bylo registrováno 2 978, na jedno volné místo připadaly 0,2 uchazeče této kategorie. Z celkového počtu 8 668 volných pracovních míst bylo 3 188 míst bez příznaku „pro cizince“. Na dalších 5 480 pozic pak mohli zaměstnavatelé přijímat také pracovníky ze zahraničí.

V rámci aktivní politiky zaměstnanosti (APZ) bylo od počátku roku 2023 prostřednictvím příspěvků APZ podpořeno 1 249 osob, z toho 836 osob bylo zařazeno do rekvalifikačních kurzů.

V srpnu se situace na trhu práce příliš nelišila od předešlého měsíce, tzn. docházelo především k uzavírání dodatků ke stávajícím dohodám, a to jak na národní APZ, tak i na projektových místech.

V oblasti národní aktivní politiky zaměstnanosti financované čistě z národních finančních zdrojů byly nejvíce uzavírány dodatky již uzavřených dohod. Nicméně podařilo se uzavřít nové dohody na veřejně prospěšné práce na pracovní pozice „pomocní pracovníci údržby budov a souvisejících prostor“ a „uklízeči veřejných prostranství, čističi kanalizací“. Dále se podařilo uzavřít novou dohodu na společensky účelné místo „prodavači v prodejnách.“ A díky příspěvku úřadu práce mohl klient zahájit podnikání v oboru „poskytování služeb pro zemědělství, zahradnictví, rybníkářství, lesnictví a myslivost“.

Projekt PDU se blíží ke svému konci, dohody je možné uzavírat a prodlužovat nejpozději do 31.10.2023, a proto se v měsíci srpnu pouze prodlužovaly stávající dohody.

V projektu OZP se podařilo uzavřít jednu dohodu na SÚPM na pracovní pozici „pomocní pracovníci obchodního provozu“.

Informace o vývoji nezaměstnanosti v ČR v elektronické formě jsou zveřejněny na internetové adrese <https://www.mpsv.cz/web/cz/statistiky>.



1. Základní charakteristika vývoje nezaměstnanosti a volných pracovních míst v Kraji Vysočina

Tabulka č. 1 - Vývoj nezaměstnanosti

ukazatel (celkový počet)		stav k		
		31. 08. 2022	31. 07. 2023	31. 08. 2023
evidovaní uchazeči o zaměstnání		9 581	9 368	9 391
- z toho	ženy	5 474	5 449	5 475
	absolventi a mladiství	525	464	523
	uchazeči se zdravotním postižením	1 640	1 513	1 488
uchazeči s nárokem na Pvn		3 836	3 453	3 445
podíl nezaměstnaných osob v %		2,7 %	2,7 %	2,7 %
volná pracovní místa		9 482	8 340	8 668
počet uchazečů na 1 volné pracovní místo		1,0	1,1	1,1

Tabulka č. 2 - Tok nezaměstnanosti

ukazatel	počet uchazečů ve sledovaném měsíci		
	srpen 2022	červenec 2023	srpen 2023
nově evidovaní uchazeči o zaměstnání	1 666	1 559	1 374
uchazeči s ukončenou evidencí a vyřazení	1 248	1 063	1 351
- z toho umístění celkem	840	707	934
- z toho umístění úřadem práce	180	366	444

Tabulka č. 3 – Nezaměstnanost v okresech k 31. 08. 2023

okres	počet nezaměstnaných		volná pracovní místa	počet uchazečů na 1 VPM	podíl nezaměstnaných osob [%]
	celkem	z toho ženy			
Havlíčkův Brod	1 582	960	1 391	1,1	2,5
Jihlava	2 143	1 246	3 013	0,7	2,8
Pelhřimov	818	501	2 118	0,4	1,7
Třebíč	2 396	1 434	1 236	1,9	3,1
Žďár nad Sázavou	2 452	1 334	910	2,7	3,0
Kraj Vysočina	9 391	5 475	8 668	1,1	2,7
Česká republika	260 803	147 894	281 207	0,9	3,6



2. Vybrané nástroje aktivní politiky zaměstnanosti v Kraji Vysočina

Tabulka č. 4 – Osoby podpořené v rámci APZ a rekvalifikace uchazečů a zájemců o zaměstnání

ukazatel (celkový počet)	stav k		celkem od počátku roku do	
	31. 08. 2022	31. 08. 2023	31. 08. 2022	31. 08. 2023
osoby podpořené v rámci APZ				
veřejně prospěšné práce (VPP)	175	100	191	100
veřejně prospěšné práce (VPP) - ESF1)	69	134	67	133
společensky účelná prac. místa (SÚPM)	21	29	20	30
společensky účelná prac. místa (SÚPM)-ESF1)	152	50	114	73
SÚPM - samostatně výděleč. činnost (SVČ)	37	30	12	17
SÚPM - samostatně výděleč. činnost (SVČ)-ESF1)	0	0	0	0
zřízení pracovního místa pro OZP (bez SVČ)	1	0	0	0
zřízení pracovního místa pro OZP – SVČ	3	3	1	0
vytvořená pracovní místa (NIP)	54	0	56	13
ostatní nástroje APZ	47	28	55	47
uchazeči a zájemci zařazení do rekvalifikací				
uchazeči a zájemci zařazení do rekvalifikací - ESF ¹⁾	0	1	96	101
uchazeči a zájemci zařazení do rekvalifikací – NPO ²⁾	0	0	0	79
uchazeči a zájemci, kteří zahájili zvolenou rekvalifikaci	0	31	0	73
uchazeči a zájemci, kteří zahájili zvolenou rekvalifikaci - ESF ¹⁾	23	6	198	437
uchazeči a zájemci, kteří zahájili zvolenou rekvalifikaci - NPO ²⁾	0	21	0	99
Uchazeči a zájemci, kteří zahájili Digitální vzdělávání²⁾				
Uchazeči a zájemci, kteří zahájili Digitální vzdělávání ²⁾	0	5	0	44
osoby podpořené v rámci APZ celkem	582	438	815	1249

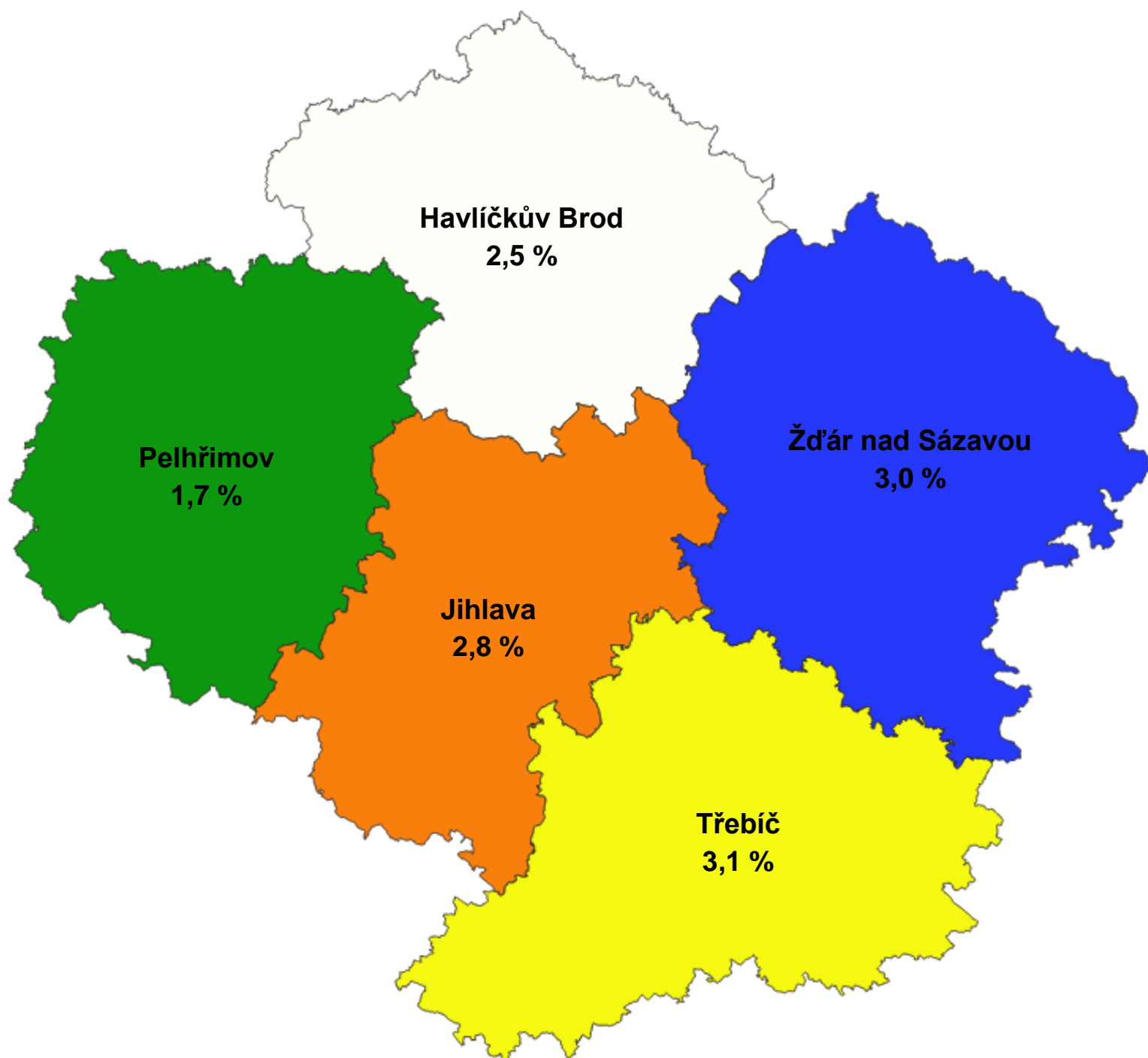
1) financováno převážně z Evropského sociálního fondu

2) financováno převážně z Národního plánu obnovy

Podrobnější statistické údaje o nástrojích APZ naleznete na stránkách Integrovaného portálu

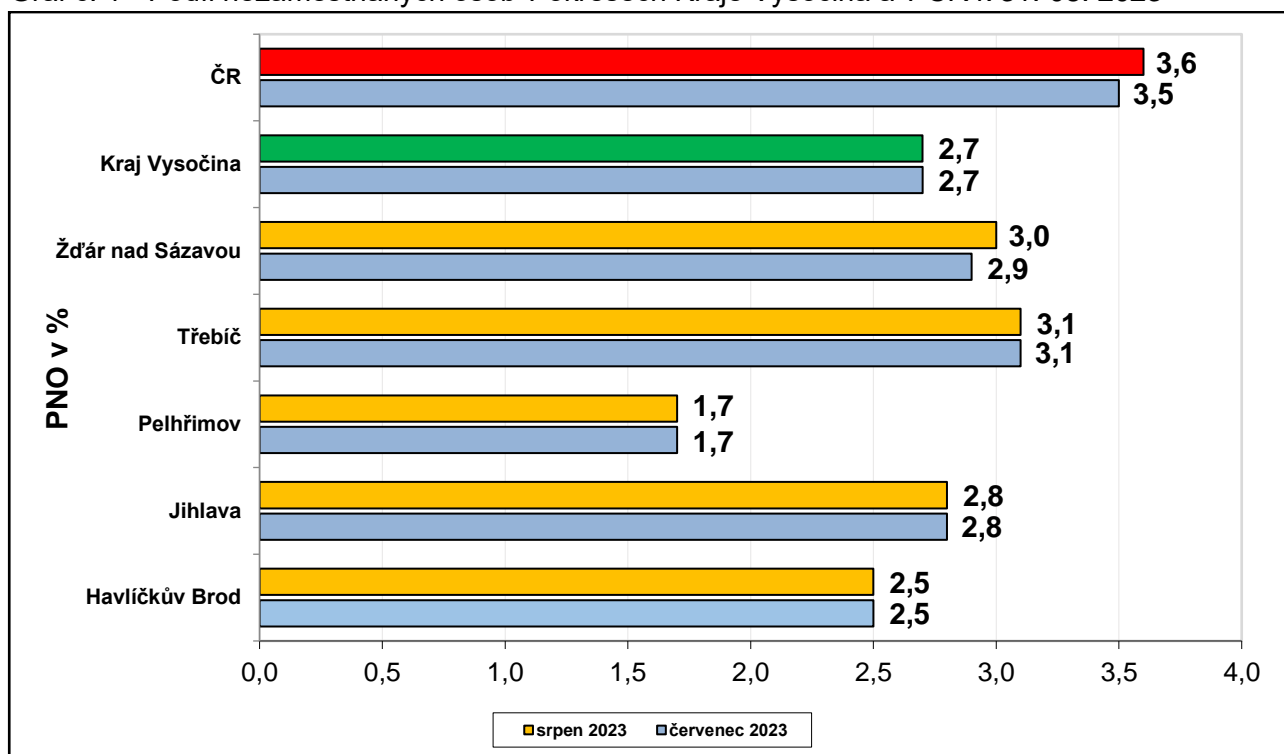
MPSV, v měsíčních statistikách nezaměstnanosti <https://www.mpsv.cz/web/cz/mesicni>

3. **MAPA** – „Podíl nezaměstnaných v okresech Kraje Vysočina (mapa kraje).“

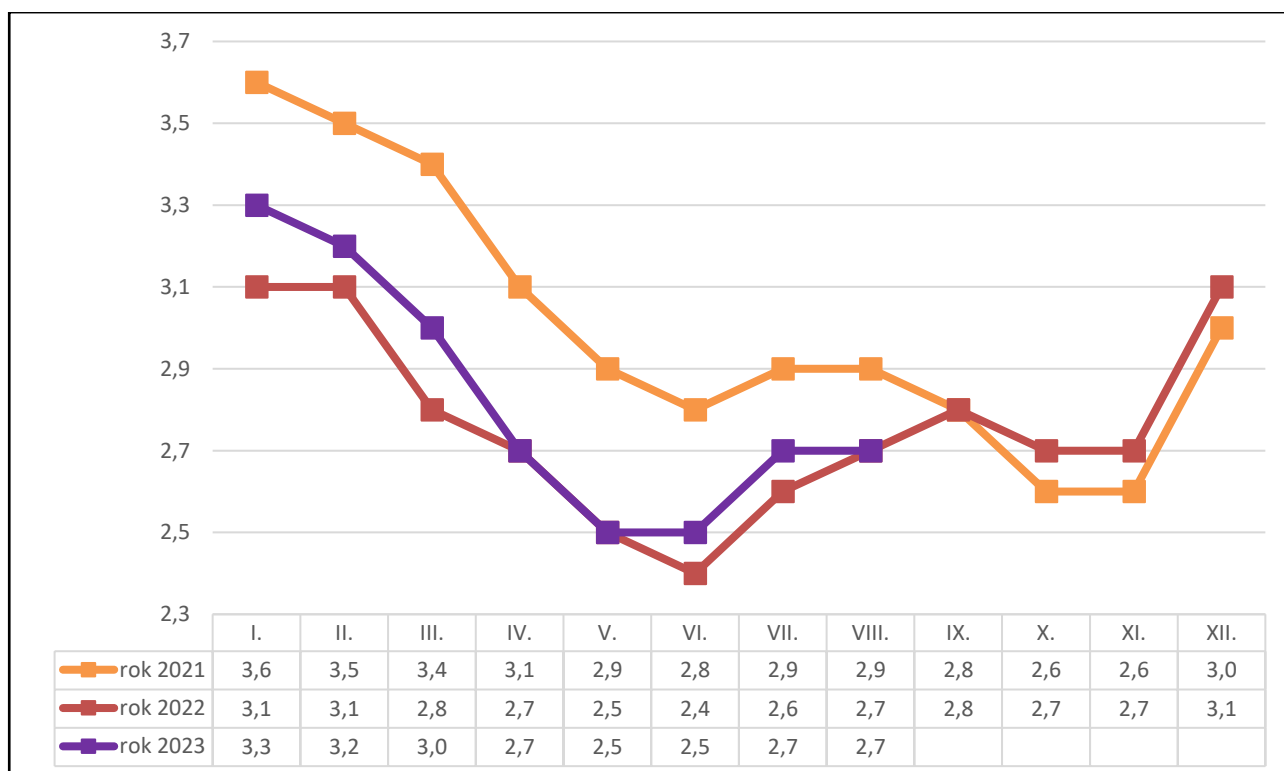


4. GRAFY

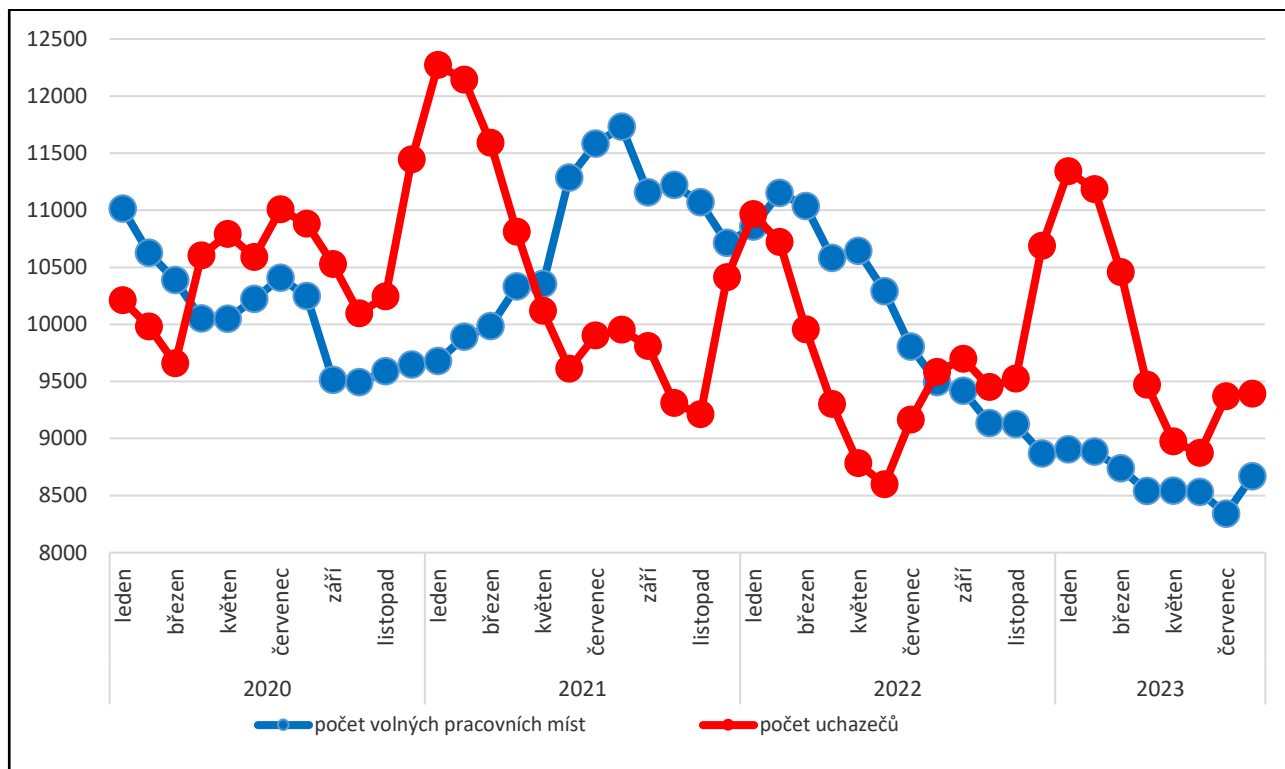
Graf č. 1 - Podíl nezaměstnaných osob v okresech Kraje Vysočina a v ČR k 31. 08. 2023



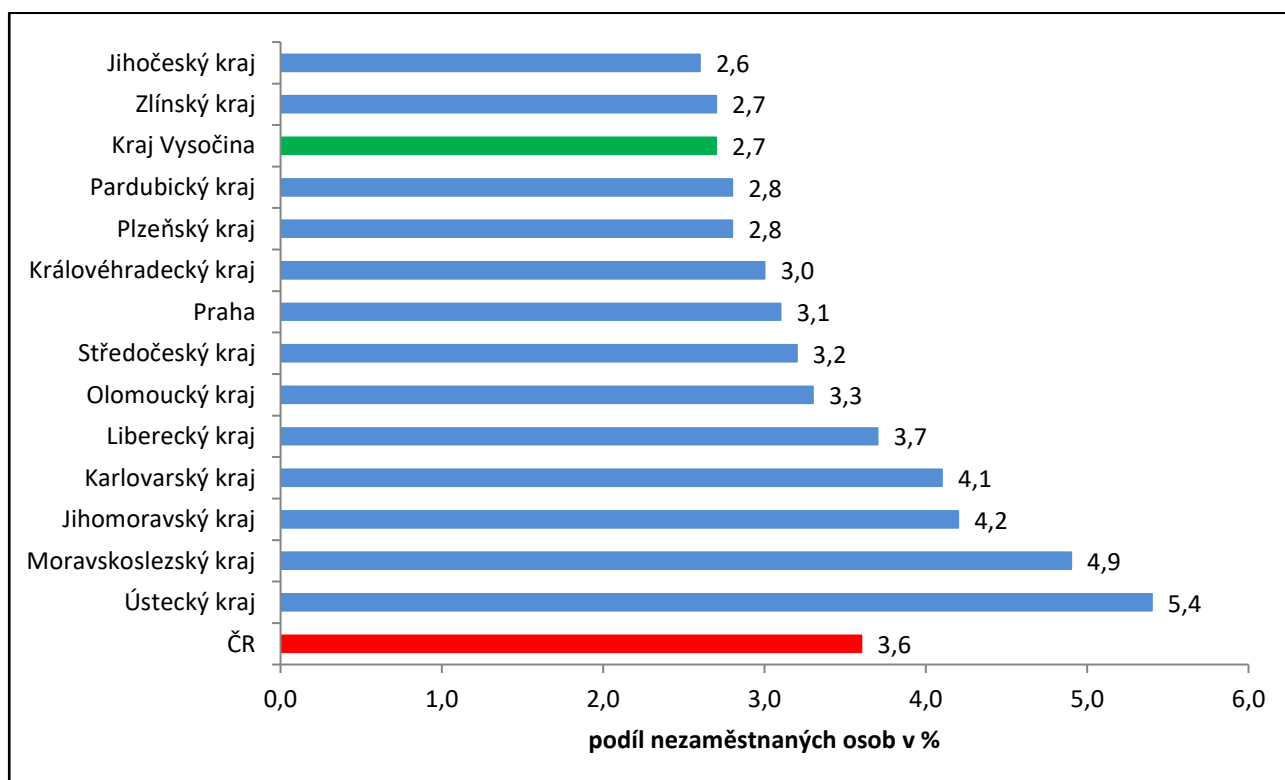
Graf č. 2 - Vývoj podílu nezaměstnaných v Kraji Vysočina v letech 2021 – 2023 v %



Graf č. 3 - Vývoj počtu uchazečů a volných míst v Kraji Vysočina v letech 2020 – 2023



Graf č. 4 - Podíl nezaměstnaných osob v jednotlivých krajích ČR k 31. 08. 2023 v %



**Tabulka seříděných okresů k 31. 08. 2023 (z celorepublikové statistiky)**

	PNO v %		meziměs. přírůst./ úbytek nezam. v %		počet uchazečů na 1 VPM
1 Karviná	8,2	Chrudim	5,1	Karviná	10,0
2 Most	7,1	Jičín	3,9	Bruntál	5,5
3 Chomutov	6,4	České Budějovice	3,8	Most	4,5
4 Bruntál	5,9	Svitavy	3,3	Ústí nad Labem	3,5
5 Ústí nad Labem	5,8	Beroun	2,8	Děčín	3,5
6 Louny	5,7	Ústí nad Orlicí	2,7	Jeseník	3,4
7 Brno-město	5,4	Plzeň-sever	2,5	Hodonín	3,2
8 Ostrava-město	5,3	Frýdek-Místek	2,3	Opava	3,1
9 Děčín	4,9	Nymburk	2,3	Sokolov	2,9
10 Hodonín	4,9	Břeclav	2,1	Jablonec nad Nisou	2,9
11 Znojmo	4,8	Mladá Boleslav	1,9	Ostrava-město	2,9
12 Sokolov	4,7	Vyškov	1,9	Louny	2,8
13 Teplice	4,6	Znojmo	1,9	Žďár nad Sázavou	2,7
14 Kladno	4,6	Kolín	1,8	Blansko	2,6
15 Mělník	4,5	Ostrava-město	1,7	Litoměřice	2,5
16 Nymburk	4,3	Plzeň-jih	1,7	Znojmo	2,4
17 Karlovy Vary	4,3	Brno-venkov	1,7	Šumperk	2,3
18 Kolín	4,2	Olomouc	1,7	Frýdek-Místek	2,3
19 Jeseník	4,2	Plzeň-město	1,6	Břeclav	2,2
20 Příbram	4,1	Rychnov nad Kněžnou	1,6	Strakonice	2,1
21 Jablonec nad Nisou	4,1	Hradec Králové	1,6	Karlovy Vary	2,1
22 Přerov	4,0	Rokycany	1,5	Kroměříž	2,0
23 Liberec	3,9	Kroměříž	1,5	Brno-město	2,0
24 Náchod	3,8	Litoměřice	1,4	Třebíč	1,9
25 Semily	3,8	Žďár nad Sázavou	1,3	Teplice	1,8
26 Český Krumlov	3,7	Cheb	1,3	Chomutov	1,8
27 Beroun	3,6	Mělník	1,3	Česká Lípa	1,8
28 Šumperk	3,6	území Hlavního města Prahy	1,2	Trutnov	1,8
29 Litoměřice	3,5	Nový Jičín	1,1	Olomouc	1,6
30 Trutnov	3,5	Praha-západ	1,1	Náchod	1,6
31 Rokycany	3,4	Tábor	1,1	Uherské Hradiště	1,6
32 Frýdek-Místek	3,4	Písek	1,0	Liberec	1,5
33 Blansko	3,3	Brno-město	1,0	Jindřichův Hradec	1,5
34 Tachov	3,2	Jindřichův Hradec	1,0	Přerov	1,4
35 Cheb	3,2	Liberec	1,0	Semily	1,4
36 Olomouc	3,2	Prostějov	0,9	Kladno	1,4
37 Kutná Hora	3,2	Kutná Hora	0,8	Vsetín	1,3
38 Česká Lípa	3,2	Jeseník	0,7	Prostějov	1,3
39 Hradec Králové	3,1	Česká Lípa	0,6	Nový Jičín	1,3
40 Břeclav	3,1	Kladno	0,6	Příbram	1,1
41 území Hlavního města Prahy	3,1	Most	0,5	Havlíčkův Brod	1,1
42 Vsetín	3,1	Český Krumlov	0,5	Vyškov	1,1
43 Třebíč	3,1	Chomutov	0,5	Kutná Hora	1,0
44 Brno-venkov	3,1	Tachov	0,4	Nymburk	1,0
45 Tábor	3,0	Hodonín	0,4	Rokycany	0,9
46 Nový Jičín	3,0	Domažlice	0,4	Svitavy	0,9
47 Žďár nad Sázavou	3,0	Trutnov	0,4	České Budějovice	0,9
48 Svitavy	3,0	Ústí nad Labem	0,4	Rakovník	0,9
49 Plzeň-město	2,9	Pelhřimov	0,4	Brno-venkov	0,9
50 Rakovník	2,9	Vsetín	0,3	Chrudim	0,9
51 Pardubice	2,9	Třebíč	0,2	Jičín	0,8
52 Plzeň-sever	2,9	Benešov	0,1	Tábor	0,8
53 Kroměříž	2,9	Strakonice	0,1	Plzeň-sever	0,8
54 Opava	2,8	Karviná	-0,1	Hradec Králové	0,7
55 Uherské Hradiště	2,8	Jihlava	-0,2	Písek	0,7
56 Jihlava	2,8	Rakovník	-0,2	Zlín	0,7
57 Chrudim	2,7	Bruntál	-0,2	Kolín	0,7
58 Domažlice	2,7	Uherské Hradiště	-0,3	Jihlava	0,7
59 Klatovy	2,7	Jablonec nad Nisou	-0,4	Klatovy	0,7
60 Vyškov	2,6	Karlovy Vary	-0,5	Prachatice	0,7
61 České Budějovice	2,6	Šumperk	-0,6	Ústí nad Orlicí	0,6
62 Ústí nad Orlicí	2,6	Louny	-0,7	Rychnov nad Kněžnou	0,6
63 Strakonice	2,5	Teplice	-0,7	Mělník	0,5
64 Mladá Boleslav	2,5	Semily	-0,7	Cheb	0,5
65 Havlíčkův Brod	2,5	Havlíčkův Brod	-0,8	Plzeň-město	0,5
66 Písek	2,5	Náchod	-0,8	Pardubice	0,5
67 Prostějov	2,3	Děčín	-0,8	Beroun	0,5
68 Prachatice	2,3	Prachatice	-0,9	Domažlice	0,5
69 Jičín	2,1	Sokolov	-1,0	Český Krumlov	0,5
70 Zlín	2,1	Blansko	-1,0	Plzeň-jih	0,4
71 Rychnov nad Kněžnou	2,1	Klatovy	-1,1	Benešov	0,4
72 Jindřichův Hradec	2,0	Přerov	-1,1	Tachov	0,4
73 Benešov	1,9	Pardubice	-1,2	Pelhřimov	0,4
74 Plzeň-jih	1,8	Příbram	-1,4	území Hlavního města Prahy	0,3
75 Praha-západ	1,8	Opava	-1,6	Praha-východ	0,3
76 Pelhřimov	1,7	Praha-východ	-1,8	Praha-západ	0,3
77 Praha-východ	1,6	Zlín	-2,3	Mladá Boleslav	0,2
Celkem ČR	3,6	Celkem ČR	0,7	Celkem ČR	0,9