



Úřad práce ČR

Krajská pobočka Úřadu práce ČR v Jihlavě

Měsíční statistická zpráva září 2023

Zprávu předkládá:

Ing. Nela Maděrová

vedoucí oddělení zaměstnanosti krajské pobočky ÚP ČR

<https://www.uradprace.cz/web/cz/statistiky-vyk>

Jihlava 2023



Informace o nezaměstnanosti v Kraji Vysočina k 30. 09. 2023

V září vzrostl celkový počet uchazečů o zaměstnání na 9 409 osob, počet hlášených volných pracovních míst vzrostl na 8 688 a podíl nezaměstnaných osob stagnoval na 2,7 %.

K 30. 09. 2023 evidoval Úřad práce ČR (ÚP ČR), Krajská pobočka v Jihlavě celkem 9 409 uchazečů o zaměstnání. Jejich počet byl o 18 vyšší než na konci předchozího měsíce, ve srovnání se stejným obdobím minulého roku je nižší o 287 osob. Z tohoto počtu bylo 8 500 dosažitelných uchazečů o zaměstnání ve věku 15 – 64 let. Bylo to o 2 osoby méně než na konci předchozího měsíce. Ve srovnání se stejným obdobím minulého roku byl jejich počet nižší o 261 osob. V průběhu měsíce bylo nově zaevidováno 2 006 osob. Ve srovnání s minulým měsícem to bylo více o 632 osob a v porovnání se stejným obdobím předchozího roku méně o 176 osob.

Z evidence během měsíce odešlo celkem 1 988 uchazečů (ukončená evidence, vyřazení uchazeči). Bylo to o 637 osob více než v předchozím měsíci a o 79 osob méně než ve stejném měsíci minulého roku. Do zaměstnání z nich ve sledovaném měsíci nastoupilo 1 530, tj. o 596 více než v předchozím měsíci a o 9 více než ve stejném měsíci minulého roku, 654 uchazečů o zaměstnání bylo umístěno prostřednictvím úřadu práce, tj. o 210 více než v předchozím měsíci a o 290 více než ve stejném období minulého roku, 458 uchazečů bylo vyřazeno bez umístění.

Nezaměstnanost v září stagnovala ve třech okresech našeho kraje. Pouze v okrese Havlíčkův Brod bylo registrováno její nepatrné zvýšení, a to o 0,1 %, a naopak v okrese Jihlava její minimální snížení, a to také o 0,1 %.

Ke konci měsíce bylo evidováno na ÚP ČR, Krajské pobočce v Jihlavě, 5 303 žen. Jejich podíl na celkovém počtu uchazečů činil 56,4 %. V evidenci bylo také 1 466 osob se zdravotním postižením, což představovalo 15,6 % z celkového počtu nezaměstnaných.

Ke konci tohoto měsíce bylo evidováno 769 absolventů škol všech stupňů vzdělání a mladistvých, jejich počet ve srovnání s předchozím měsícem vzrostl o 246 osob; ve srovnání se zářím 2022 je na Krajské pobočce úřadu práce v Jihlavě evidováno o 10 absolventů škol méně. Na celkové nezaměstnanosti se podíleli 8,2 %.

Podporu v nezaměstnanosti pobíralo 3 161 uchazečů o zaměstnání, tj. 33,6 % všech uchazečů vedených v evidenci.

Podíl nezaměstnaných osob, tj. počet dosažitelných uchazečů o zaměstnání ve věku 15 - 64 let k obyvatelstvu stejného věku, k 30. 09. 2023 stagnoval na hodnotě 2,7 %.

Podíl nezaměstnaných stejný, nebo vyšší než republikový průměr, nevykázal v našem kraji žádný okres. Naopak nejnižší podíl nezaměstnaných byl zaznamenán v okrese Pelhřimov (1,7 %).



Podíl nezaměstnaných žen klesl na 3,1 % (-0,2 %), podíl nezaměstnaných mužů vzrostl na 2,2 % (+0,1 %).

Kraj evidoval k 30. 09. 2023 celkem 8 688 volných pracovních míst. Jejich počet byl o 20 vyšší než v předchozím měsíci a o 729 nižší než ve stejném měsíci minulého roku. Na jedno volné pracovní místo připadala v průměru 1,1 uchazeče, v okresech nejvíce ve Žďáru nad Sázavou (2,6) a naopak nejméně v okrese Pelhřimov (0,4). Z celkového počtu nahlášených volných míst bylo 477 vhodných pro osoby se zdravotním postižením (OZP), na jedno volné pracovní místo připadaly 3,1 OZP. Volných pracovních míst pro absolventy a mladistvé bylo registrováno 2 897, na jedno volné místo připadaly 0,3 uchazeče této kategorie. Z celkového počtu 8 688 volných pracovních míst bylo 3 187 míst bez příznaku „pro cizince“. Na dalších 5 501 pozic pak mohli zaměstnavatelé přijímat také pracovníky ze zahraničí.

V rámci aktivní politiky zaměstnanosti (APZ) bylo od počátku roku 2023 prostřednictvím příspěvků APZ podpořeno 1 476 osob, z toho 1 016 osob bylo zařazeno do rekvalifikačních kurzů.

Během září 2023 docházelo opět především k uzavírání dodatků ke stávajícím dohodám. Prodlužovány byly zejména veřejně prospěšné práce u obcí. Dodatky byla prodlužována i společensky účelná pracovní místa. Z nově uzavřených dohod v oblasti národní APZ lze zmínit VPP na pozici „uklízeči veřejných prostranství“ nebo SÚPM „pokladníci ve finančních institucích a na poštách“ a „všeobecní administrativní pracovníci“. Dále byla schválena žádost o SÚPM-SVČ na pracovní pozici „kosmetička“.

Ačkoliv projekt PDU se blíží ke svému konci, podařilo se uzavřít jednu novou dohodu na společensky účelné pracovní místo na pracovní pozici „ostatní stavební technici“. Během měsíce došlo také k uzavření několika dalších dodatků ke stávajícím dohodám. V projektu OZP byly uzavřeny dohody na pracovní pozice „švadleny, šičky, vyšívači a pracovníci v příbuzných oborech“ nebo „prodavači textilu, obuvi a kožené galanterie“.

Během měsíce došlo k jednomu uznání zaměstnavatele za zaměstnavatele na chráněném trhu práce.

Informace o vývoji nezaměstnanosti v ČR v elektronické formě jsou zveřejněny na internetové adrese <https://www.mpsv.cz/web/cz/statistiky>.



1. Základní charakteristika vývoje nezaměstnanosti a volných pracovních míst v Kraji Vysočina

Tabulka č. 1 - Vývoj nezaměstnanosti

ukazatel (celkový počet)	stav k		
	30. 09. 2022	31. 08. 2023	30. 09. 2023
evidovaní uchazeči o zaměstnání	9 696	9 391	9 409
- z toho ženy	5 495	5 475	5 303
absolventi a mladiství	779	523	769
uchazeči se zdravotním postižením	1 605	1 488	1 466
uchazeči s nárokem na Pvn	3 531	3 445	3 161
podíl nezaměstnaných osob v %	2,8 %	2,7 %	2,7 %
volná pracovní místa	9 417	8 668	8 688
počet uchazečů na 1 volné pracovní místo	1,0	1,1	1,1

Tabulka č. 2 - Tok nezaměstnanosti

ukazatel	počet uchazečů ve sledovaném měsíci		
	září 2022	srpen 2023	září 2023
nově evidovaní uchazeči o zaměstnání	1 182	1 374	2 006
uchazeči s ukončenou evidencí a vyřazení	2 067	1 351	1 988
- z toho umístění celkem	1 521	934	1 530
- z toho umístění úřadem práce	364	444	654

Tabulka č. 3 – Nezaměstnanost v okresech k 30. 09. 2023

okres	počet nezaměstnaných		volná pracovní místa	počet uchazečů na 1 VPM	podíl nezaměstnaných osob [%]
	celkem	z toho ženy			
Havlíčkův Brod	1 633	964	1 327	1,2	2,6
Jihlava	2 085	1 163	3 069	0,7	2,7
Pelhřimov	818	481	2 150	0,4	1,7
Třebíč	2 408	1 399	1 193	2,0	3,1
Žďár nad Sázavou	2 465	1 296	949	2,6	3,0
Kraj Vysočina	9 409	5 303	8 688	1,1	2,7
Česká republika	263 020	146 735	281 995	0,9	3,6



2. Vybrané nástroje aktivní politiky zaměstnanosti v Kraji Vysočina

Tabulka č. 4 – Osoby podpořené v rámci APZ a rekvalifikace uchazečů a zájemců o zaměstnání

ukazatel (celkový počet)	stav k		celkem od počátku roku do	
	30. 09. 2022	30. 09. 2023	30. 09. 2022	30. 09. 2023
osoby podpořené v rámci APZ				
veřejně prospěšné práce (VPP)	180	98	199	106
veřejně prospěšné práce (VPP) - ESF1)	61	145	69	152
společensky účelná prac. místa (SÚPM)	26	20	26	31
společensky účelná prac. místa (SÚPM)-ESF1)	135	62	130	89
SÚPM - samostatně výděleč. činnost (SVČ)	33	29	12	19
SÚPM - samostatně výděleč. činnost (SVČ)-ESF1)	0	0	0	0
zřízení pracovního místa pro OZP (bez SVČ)	1	1	0	1
zřízení pracovního místa pro OZP – SVČ	3	3	1	0
vytvořená pracovní místa (NIP)	54	0	63	13
ostatní nástroje APZ	54	25	65	49
uchazeči a zájemci zařazení do rekvalifikací				
uchazeči a zájemci zařazení do rekvalifikací	1	4	6	8
uchazeči a zájemci zařazení do rekvalifikací - ESF ¹⁾	31	2	128	103
uchazeči a zájemci zařazení do rekvalifikací – NPO ²⁾	0	52	0	144
uchazeči a zájemci, kteří zahájili zvolenou rekvalifikaci	1	55	3	120
uchazeči a zájemci, kteří zahájili zvolenou rekvalifikaci - ESF ¹⁾	56	11	253	444
uchazeči a zájemci, kteří zahájili zvolenou rekvalifikaci - NPO ²⁾	0	37	0	123
Uchazeči a zájemci, kteří zahájili Digitální vzdělávání ²⁾				
Uchazeči a zájemci, kteří zahájili Digitální vzdělávání ²⁾	0	17	0	74
osoby podpořené v rámci APZ celkem	636	561	955	1476

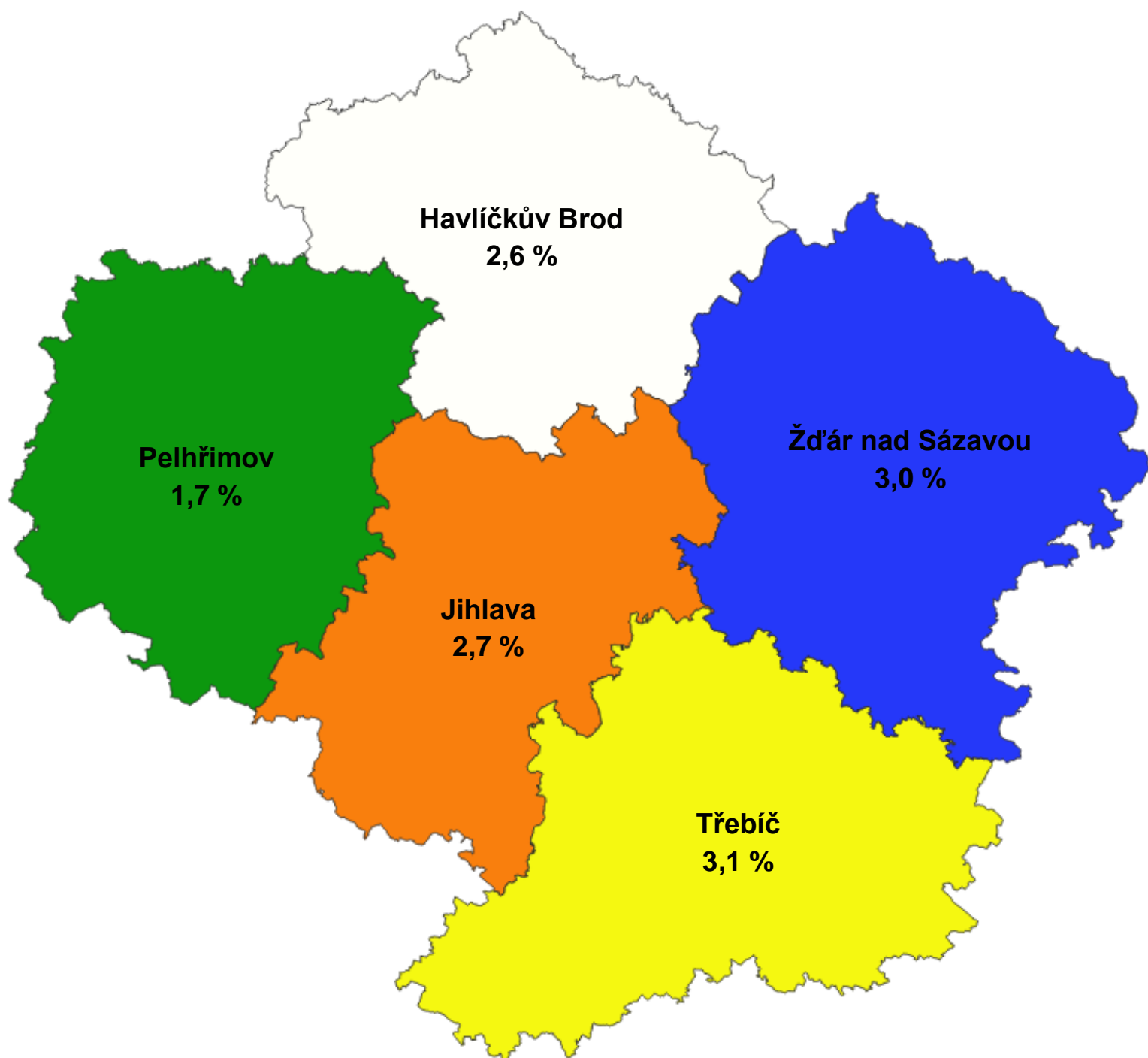
1) financováno převážně z Evropského sociálního fondu

2) financováno převážně z Národního plánu obnovy

Podrobnější statistické údaje o nástrojích APZ naleznete na stránkách Integrovaného portálu

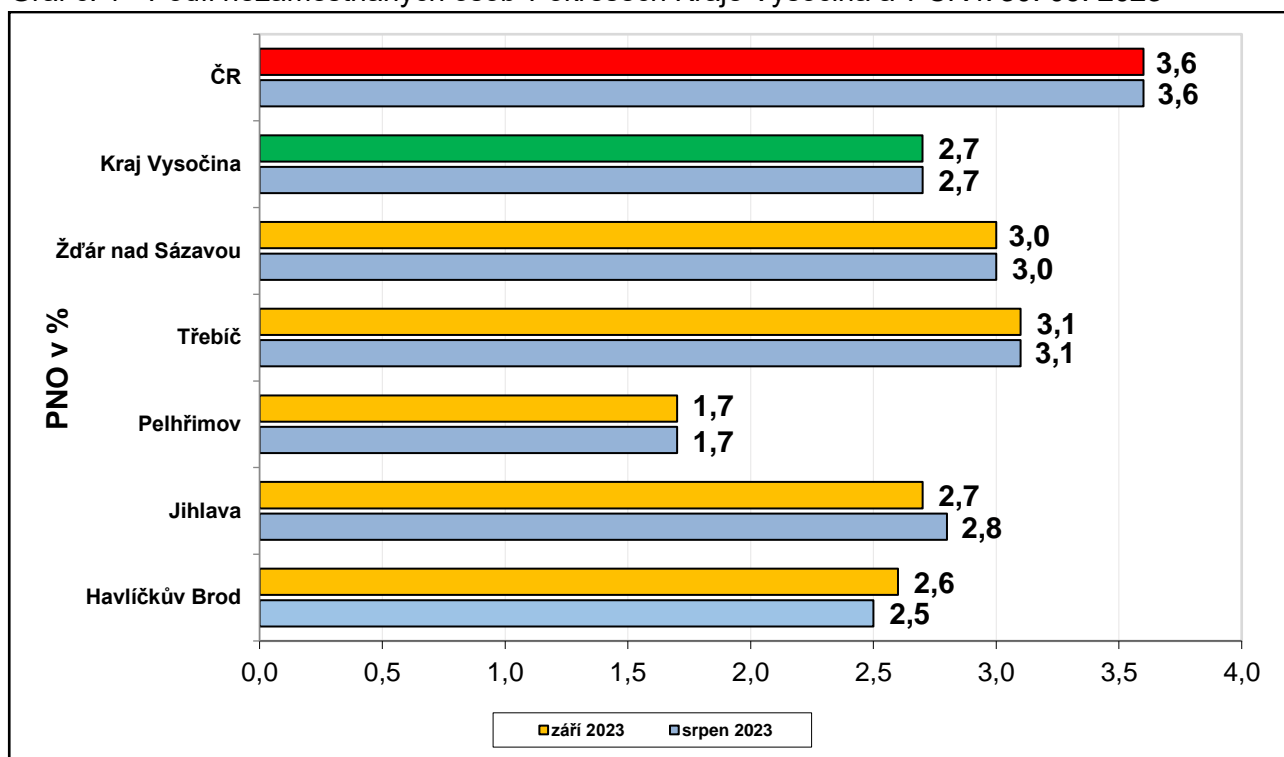
MPSV, v měsíčních statistikách nezaměstnanosti <https://www.mpsv.cz/web/cz/mesicni>

3. **MAPA** – „Podíl nezaměstnaných v okresech Kraje Vysočina (mapa kraje).“

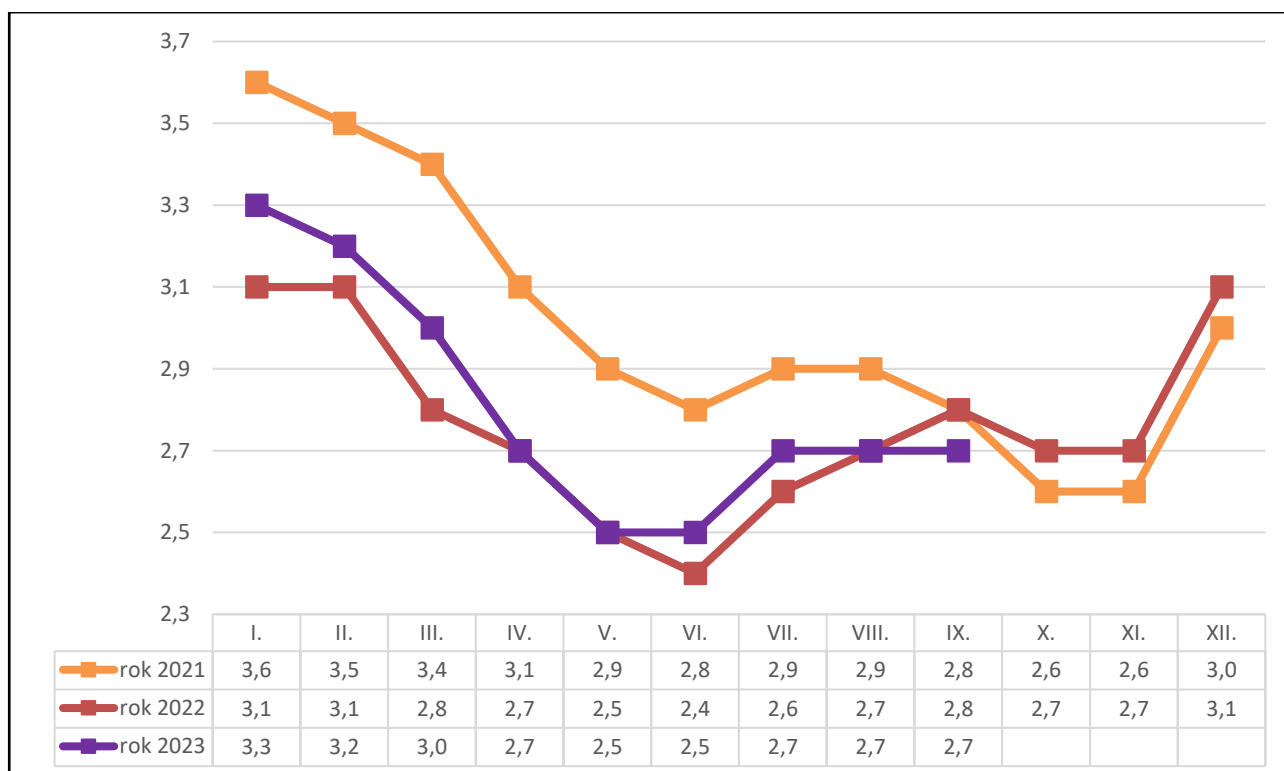


4. GRAFY

Graf č. 1 - Podíl nezaměstnaných osob v okresech Kraje Vysočina a v ČR k 30. 09. 2023

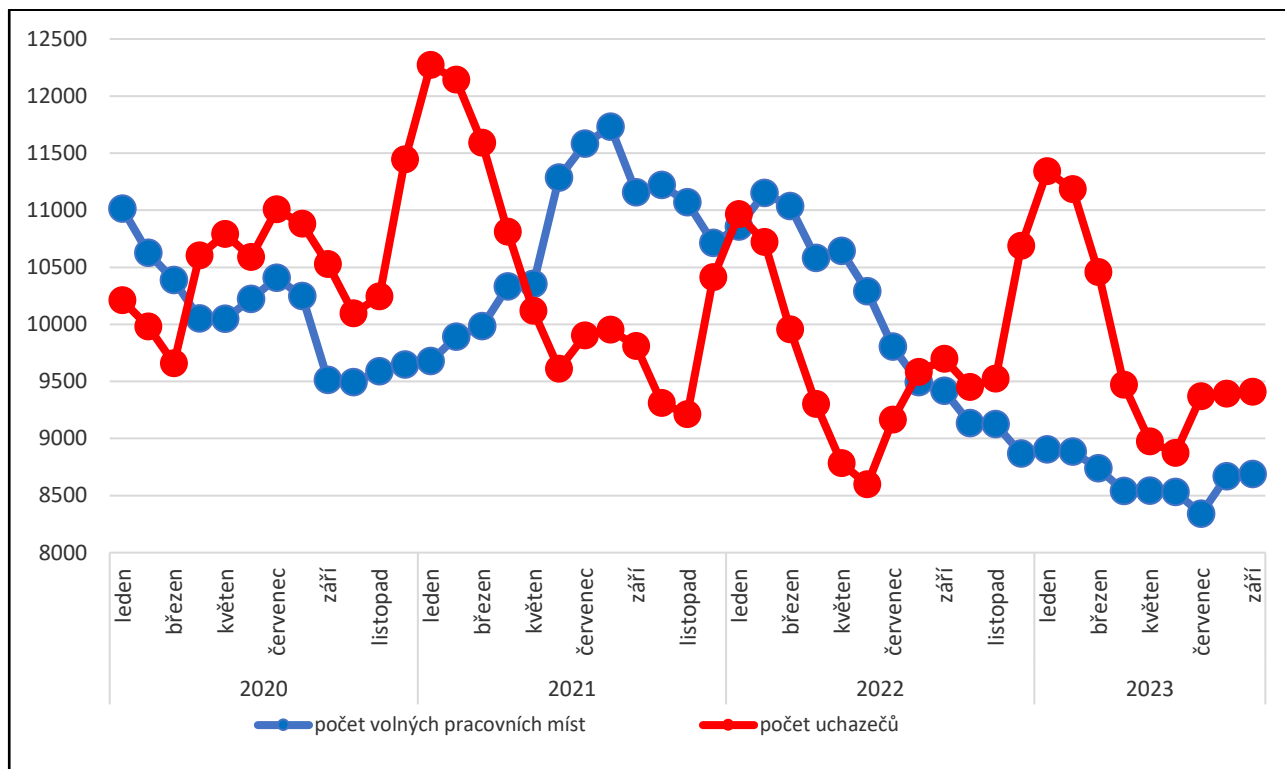


Graf č. 2 - Vývoj podílu nezaměstnaných v Kraji Vysočina v letech 2021 – 2023 v %

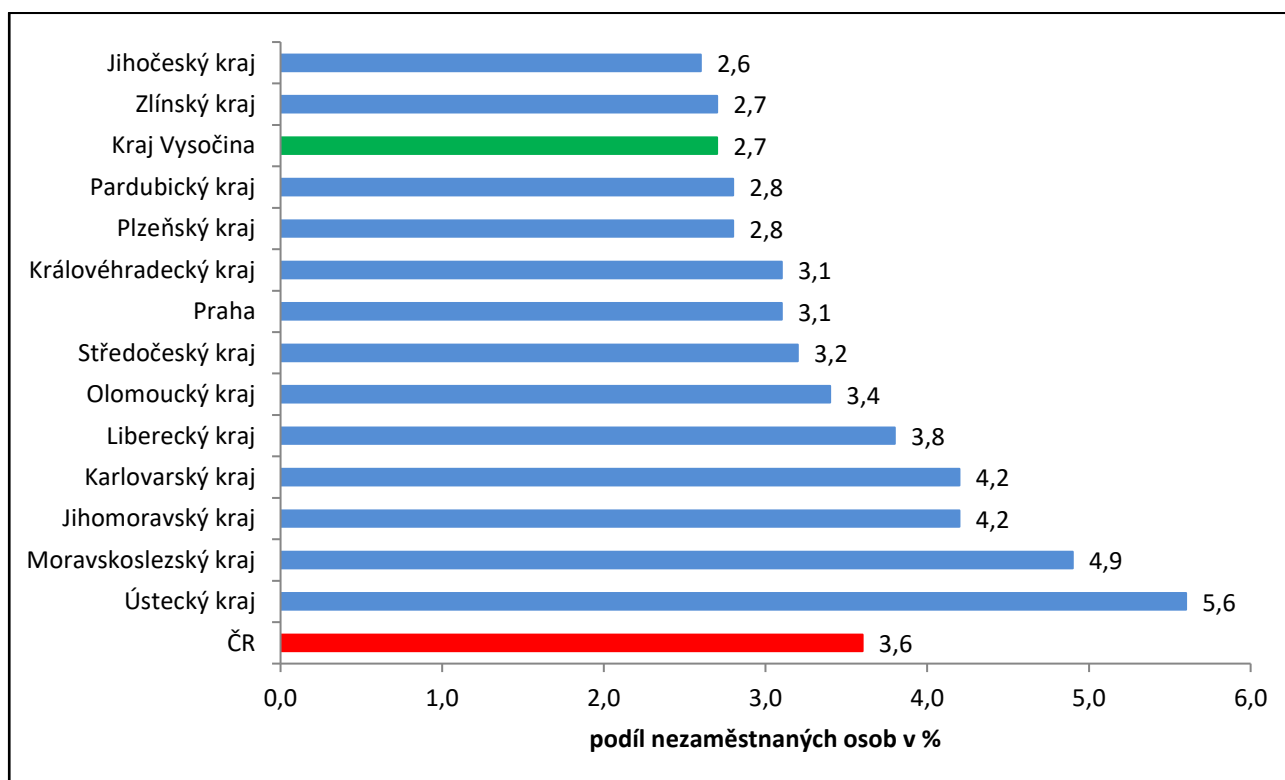




Graf č. 3 - Vývoj počtu uchazečů a volných míst v Kraji Vysočina v letech 2020 – 2023



Graf č. 4 - Podíl nezaměstnaných osob v jednotlivých krajích ČR k 30. 09. 2023 v %





Tabulka seříděných okresů k 30. 09. 2023 (z celorepublikové statistiky)

	PNO v %		meziměs. přírůst./ úbytek nezam. v %		počet uchazečů na 1 VPM
1 Karviná	8,2	Rychnov nad Kněžnou	9,6	Karviná	10,0
2 Most	7,2	Domažlice	7,1	Bruntál	6,0
3 Chomutov	6,5	Rakovník	6,8	Most	4,3
4 Bruntál	6,0	Český Krumlov	5,2	Děčín	3,8
5 Ústí nad Labem	6,0	Sokolov	4,9	Jeseník	3,5
6 Louny	5,8	Jindřichův Hradec	4,8	Ústí nad Labem	3,5
7 Ostrava-město	5,3	Litoměřice	4,6	Hodonín	3,2
8 Brno-město	5,3	Děčín	4,5	Opava	3,1
9 Děčín	5,1	Svitavy	4,3	Sokolov	3,0
10 Hodonín	5,0	Šumperk	4,2	Jablonec nad Nisou	3,0
11 Sokolov	5,0	Mladá Boleslav	3,9	Louny	2,8
12 Znojmo	4,9	Česká Lípa	3,8	Ostrava-město	2,8
13 Teplice	4,8	Břeclav	3,7	Litoměřice	2,6
14 Kladno	4,6	Teplice	3,7	Žďár nad Sázavou	2,6
15 Mělník	4,5	Strakonice	3,6	Blansko	2,6
16 Kolín	4,4	Kolín	3,4	Znojmo	2,5
17 Nymburk	4,4	Bruntál	3,2	Šumperk	2,4
18 Karlovy Vary	4,3	Havlíčkův Brod	3,2	Frydek-Místek	2,3
19 Jeseník	4,2	Tachov	3,1	Břeclav	2,2
20 Příbram	4,2	Jičín	2,8	Karlovy Vary	2,2
21 Písek	4,1	Prostějov	2,8	Strakonice	2,1
22 Jablonec nad Nisou	4,0	Vyškov	2,6	Brno-město	2,0
23 Liberec	3,9	Ústí nad Orlicí	2,6	Třebíč	2,0
24 Český Krumlov	3,9	Rokycany	2,5	Kroměříž	2,0
25 Semily	3,8	Hodonín	2,4	Teplice	1,9
26 Náchod	3,8	Znojmo	2,4	Česká Lípa	1,9
27 Litoměřice	3,7	Ústí nad Labem	2,4	Trutnov	1,8
28 Šumperk	3,7	Přerov	2,4	Chomutov	1,8
29 Beroun	3,7	Chomutov	2,1	Olomouc	1,7
30 Trutnov	3,5	Nový Jičín	2,1	Náchod	1,6
31 Rokycany	3,5	Zlín	1,8	Jindřichův Hradec	1,6
32 Frydek-Místek	3,4	Kutná Hora	1,8	Uherské Hradiště	1,6
33 Blansko	3,3	Olomouc	1,5	Liberec	1,5
34 Tachov	3,3	Beroun	1,5	Přerov	1,5
35 Česká Lípa	3,3	Příbram	1,5	Prostějov	1,5
36 Kutná Hora	3,3	Plzeň-jih	1,5	Semily	1,4
37 Cheb	3,3	Pardubice	1,4	Vsetín	1,4
38 Břeclav	3,3	Cheb	1,4	Nový Jičín	1,4
39 Olomouc	3,3	Louny	1,2	Kladno	1,4
40 Vsetín	3,2	Jeseník	1,2	Havlíčkův Brod	1,2
41 Hradec Králové	3,2	Vsetín	1,2	Vyškov	1,1
42 Třebíč	3,1	Nymburk	1,2	Příbram	1,1
43 Rakovník	3,1	Karlovy Vary	1,1	Kutná Hora	1,1
44 Svitavy	3,1	Benešov	1,1	Nymburk	1,0
45 území Hlavního města Prahy	3,1	Blansko	0,9	Rakovník	1,0
46 Nový Jičín	3,1	Trutnov	0,9	Svitavy	0,9
47 Brno-venkov	3,0	Most	0,8	Rokycany	0,9
48 Žďár nad Sázavou	3,0	Ostrava-město	0,7	České Budějovice	0,9
49 Tábor	3,0	Karviná	0,7	Brno-venkov	0,8
50 Pardubice	2,9	Hradec Králové	0,6	Chrudim	0,8
51 Domažlice	2,9	Žďár nad Sázavou	0,5	Jičín	0,8
52 Plzeň-město	2,9	Třebíč	0,5	Tábor	0,8
53 Plzeň-sever	2,8	Uherské Hradiště	0,4	Hradec Králové	0,8
54 Opava	2,8	Praha-západ	0,4	Kolín	0,7
55 Uherské Hradiště	2,8	Semily	0,4	Zlín	0,7
56 Kroměříž	2,7	Liberec	0,2	Klatovy	0,7
57 Jihlava	2,7	Chrudim	0,1	Plzeň-sever	0,7
58 Chrudim	2,7	Pelhřimov	0,0	Písek	0,7
59 Strakonice	2,7	Mělník	-0,1	Prachatice	0,7
60 Vyškov	2,7	Frydek-Místek	-0,4	Jihlava	0,7
61 Klatovy	2,6	Klatovy	-0,5	Rychnov nad Kněžnou	0,7
62 Mladá Boleslav	2,6	Jablonec nad Nisou	-0,5	Ústí nad Orlicí	0,6
63 Ústí nad Orlicí	2,6	Náchod	-0,8	Cheb	0,5
64 Havlíčkův Brod	2,6	Písek	-0,9	Mělník	0,5
65 České Budějovice	2,5	Brno-venkov	-0,9	Pardubice	0,5
66 Písek	2,4	Kladno	-0,9	Domažlice	0,5
67 Prostějov	2,4	České Budějovice	-1,1	Beroun	0,5
68 Prachatice	2,3	Prachatice	-1,2	Český Krumlov	0,5
69 Rychnov nad Kněžnou	2,2	Praha-východ	-1,4	Plzeň-město	0,5
70 Jičín	2,2	Opava	-1,4	Plzeň-jih	0,4
71 Zlín	2,1	Tábor	-1,5	Benešov	0,4
72 Jindřichův Hradec	2,1	Brno-město	-1,5	Tachov	0,4
73 Plzeň-jih	1,9	území Hlavního města Prahy	-1,6	Pelhřimov	0,4
74 Benešov	1,9	Plzeň-sever	-1,7	území Hlavního města Prahy	0,3
75 Praha-západ	1,8	Plzeň-město	-2,5	Praha-východ	0,3
76 Pelhřimov	1,7	Jihlava	-2,7	Praha-západ	0,3
77 Praha-východ	1,6	Kroměříž	-4,5	Mladá Boleslav	0,2
Celkem ČR	3,6	Celkem ČR	0,9	Celkem ČR	0,9