



Úřad práce ČR

Krajská pobočka Úřadu práce ČR v Jihlavě

Měsíční statistická zpráva

říjen 2023

Zprávu předkládá:

Ing. Nela Maděrová

vedoucí oddělení zaměstnanosti krajské pobočky ÚP ČR

<https://www.uradprace.cz/web/cz/statistiky-vyk>

Jihlava 2023



Informace o nezaměstnanosti v Kraji Vysočina k 31. 10. 2023

V říjnu klesl celkový počet uchazečů o zaměstnání na 9 226 osob, počet hlášených volných pracovních míst se snížil na 8 429 a podíl nezaměstnaných osob klesl na 2,6 %.

K 31. 10. 2023 evidoval Úřad práce ČR (ÚP ČR), Krajská pobočka v Jihlavě celkem 9 226 uchazečů o zaměstnání. Jejich počet byl o 183 nižší než na konci předchozího měsíce, ve srovnání se stejným obdobím minulého roku je nižší o 224 osob. Z tohoto počtu bylo 8 290 dosažitelných uchazečů o zaměstnání ve věku 15 – 64 let. Bylo to o 210 osob méně než na konci předchozího měsíce. Ve srovnání se stejným obdobím minulého roku byl jejich počet nižší o 170 osob. V průběhu měsíce bylo nově zaevidováno 1 480 osob. Ve srovnání s minulým měsícem to bylo méně o 526 osob a v porovnání se stejným obdobím předchozího roku více o 42 osob.

Z evidence během měsíce odešlo celkem 1 663 uchazečů (ukončená evidence, vyřazení uchazeči). Bylo to o 325 osob méně než v předchozím měsíci a o 21 osob méně než ve stejném měsíci minulého roku. Do zaměstnání z nich ve sledovaném měsíci nastoupilo 1 247, tj. o 283 méně než v předchozím měsíci a o 57 více než ve stejném měsíci minulého roku, 591 uchazečů o zaměstnání bylo umístěno prostřednictvím úřadu práce, tj. o 63 méně než v předchozím měsíci a o 279 více než ve stejném období minulého roku, 416 uchazečů bylo vyřazeno bez umístění.

Nezaměstnanost se v říjnu ve všech okresech kromě Pelhřimovska, kde stagnovala, lehce snížila. A to tak, že v okresech Havlíčkův Brod a Třebíč klesla o 0,1 %, v dalších okresech, tedy Jihlava a Žďár nad Sázavou, se snížila o 0,2 %.

Ke konci měsíce bylo evidováno na ÚP ČR, Krajské pobočce v Jihlavě, 5 212 žen. Jejich podíl na celkovém počtu uchazečů činil 56,5 %. V evidenci bylo také 1 470 osob se zdravotním postižením, což představovalo 15,9 % z celkového počtu nezaměstnaných.

Ke konci tohoto měsíce bylo evidováno 680 absolventů škol všech stupňů vzdělání a mladistvých, jejich počet se ve srovnání s předchozím měsícem snížil o 89 osob; ve srovnání s říjnem 2022 bylo na Krajské pobočce úřadu práce v Jihlavě evidováno o 32 absolventů škol méně. Na celkové nezaměstnanosti se podíleli 7,4 %.

Podporu v nezaměstnanosti pobíralo 3 110 uchazečů o zaměstnání, tj. 33,7 % všech uchazečů vedených v evidenci.

Podíl nezaměstnaných osob, tj. počet dosažitelných uchazečů o zaměstnání ve věku 15 - 64 let k obyvatelstvu stejného věku, k 31. 10. 2023 klesl o 0,1 % na hodnotu 2,6 %.

Podíl nezaměstnaných stejný, nebo vyšší než republikový průměr, nevykázal v našem kraji žádný okres. Naopak nejnižší podíl nezaměstnaných byl zaznamenán v okrese Pelhřimov (1,7 %).



Podíl nezaměstnaných žen klesl na 3,0 % (-0,1 %), podíl nezaměstnaných mužů se snížil na 2,1 % (-0,1 %).

Kraj evidoval k 31. 10. 2023 celkem 8 429 volných pracovních míst. Jejich počet byl o 259 nižší než v předchozím měsíci a o 703 nižší než ve stejném měsíci minulého roku. Na jedno volné pracovní místo připadala v průměru 1,1 uchazeče, v okresech nejvíce ve Žďáru nad Sázavou (3,0) a naopak nejméně v okrese Pelhřimov (0,4). Z celkového počtu nahlášených volných míst bylo 474 vhodných pro osoby se zdravotním postižením (OZP), na jedno volné pracovní místo připadaly 3,1 OZP. Volných pracovních míst pro absolventy a mladistvé bylo registrováno 2 757, na jedno volné místo připadaly 0,4 uchazeče této kategorie. Z celkového počtu 8 429 volných pracovních míst bylo 3 015 míst bez příznaku „pro cizince“. Na dalších 5 414 pozic pak mohli zaměstnavatelé přijímat také pracovníky ze zahraničí.

V rámci aktivní politiky zaměstnanosti (APZ) bylo od počátku roku 2023 prostřednictvím příspěvků APZ podpořeno 1 710 osob, z toho 1 227 osob bylo zařazeno do rekvalifikačních kurzů.

S blížícím se koncem roku docházelo v průběhu října k uzavírání dodatků ke stávajícím dohodám, přičemž dohody financované z čistě národních finančních zdrojů lze sjednat maximálně do 31.1.2024.

Z nově uzavřených dohod lze zmínit veřejně prospěšné práce, na které uchazeči nastupovali na pracovní pozice „uklízeči veřejných prostranství“. Dále vznikla společensky účelná pracovní místa na pozice „uklízeči a pomocníci v administrativních objektech“ nebo „kuchaři“. Díky příspěvku od úřadu práce mohlo hned několik uchazečů o zaměstnání zahájit podnikání, a to například v oborech „poskytování služeb pro zemědělství, zahradnictví, rybníkářství, lesnictví a myslivost“, „kosmetické služby“ a „výroba stavebních hmot, porcelánových, keramických a sádrových výrobků“.

Díky projektu OZP II, který je určený pro osoby se zdravotním postižením, se podařilo vytvořit pracovní místo na pozici „švadleny, šičky, vyšívači a pracovníci v příbuzných oborech“.

Dále během měsíce října došlo i k uzavření několika dohod o uznání zaměstnavatele za zaměstnavatele na chráněném trhu práce.

Informace o vývoji nezaměstnanosti v ČR v elektronické formě jsou zveřejněny na internetové adrese <https://www.mpsv.cz/web/cz/statistiky>.



1. Základní charakteristika vývoje nezaměstnanosti a volných pracovních míst v Kraji Vysočina

Tabulka č. 1 - Vývoj nezaměstnanosti

ukazatel (celkový počet)		stav k		
		31. 10. 2022	30. 09. 2023	31. 10. 2023
evidovaní uchazeči o zaměstnání		9 450	9 409	9 226
- z toho	ženy	5 318	5 303	5 212
	absolventi a mladiství	712	769	680
	uchazeči se zdravotním postižením	1 576	1 466	1 470
uchazeči s nárokem na Pvn		3 432	3 161	3 110
podíl nezaměstnaných osob v %		2,7 %	2,7 %	2,6 %
volná pracovní místa		9 132	8 688	8 429
počet uchazečů na 1 volné pracovní místo		1,0	1,1	1,1

Tabulka č. 2 - Tok nezaměstnanosti

ukazatel	počet uchazečů ve sledovaném měsíci		
	říjen 2022	září 2023	říjen 2023
nově evidovaní uchazeči o zaměstnání	1 438	2 006	1 480
uchazeči s ukončenou evidencí a vyřazení	1 684	1 988	1 663
- z toho umístění celkem	1 190	1 530	1 247
- z toho umístění úřadem práce	312	654	591

Tabulka č. 3 – Nezaměstnanost v okresech k 31. 10. 2023

okres	počet nezaměstnaných		volná pracovní místa	počet uchazečů na 1 VPM	podíl nezaměstnaných osob [%]
	celkem	z toho ženy			
Havlíčkův Brod	1 582	918	1 269	1,2	2,5
Jihlava	2 041	1 128	2 977	0,7	2,5
Pelhřimov	840	500	2 159	0,4	1,7
Třebíč	2 376	1 394	1 224	1,9	3,0
Žďár nad Sázavou	2 387	1 272	800	3,0	2,8
Kraj Vysočina	9 226	5 212	8 429	1,1	2,6
Česká republika	260 641	144 778	280 496	0,9	3,5



2. Vybrané nástroje aktivní politiky zaměstnanosti v Kraji Vysočina

Tabulka č. 4 – Osoby podpořené v rámci APZ a rekvalifikace uchazečů a zájemců o zaměstnání

ukazatel (celkový počet)	stav k		celkem od počátku roku do	
	31. 10. 2022	31. 10. 2023	31. 10. 2022	31. 10. 2023
osoby podpořené v rámci APZ				
veřejně prospěšné práce (VPP)	157	89	207	109
veřejně prospěšné práce (VPP) - ESF1)	58	128	73	152
společensky účelná prac. místa (SÚPM)	23	18	27	33
společensky účelná prac. místa (SÚPM)-ESF1)	140	70	151	100
SÚPM - samostatně výděleč. činnost (SVČ)	29	32	12	22
SÚPM - samostatně výděleč. činnost (SVČ)-ESF1)	0	0	0	0
zřízení pracovního místa pro OZP (bez SVČ)	1	1	0	1
zřízení pracovního místa pro OZP – SVČ	3	2	1	0
vytvořená pracovní místa (NIP)	48	0	66	13
ostatní nástroje APZ	59	28	77	53
uchazeči a zájemci zařazení do rekvalifikací				
uchazeči a zájemci zařazení do rekvalifikací	1	0	6	8
uchazeči a zájemci zařazení do rekvalifikací - ESF ¹⁾	83	2	188	103
uchazeči a zájemci zařazení do rekvalifikací – NPO ²⁾	0	42	0	155
uchazeči a zájemci, kteří zahájili zvolenou rekvalifikaci	1	138	18	248
uchazeči a zájemci, kteří zahájili zvolenou rekvalifikaci - ESF ¹⁾	121	15	351	454
uchazeči a zájemci, kteří zahájili zvolenou rekvalifikaci - NPO ²⁾	0	39	0	144
Uchazeči a zájemci, kteří zahájili Digitální vzdělávání ²⁾				
Uchazeči a zájemci, kteří zahájili Digitální vzdělávání ²⁾	0	23	0	115
osoby podpořené v rámci APZ celkem	724	627	1177	1710

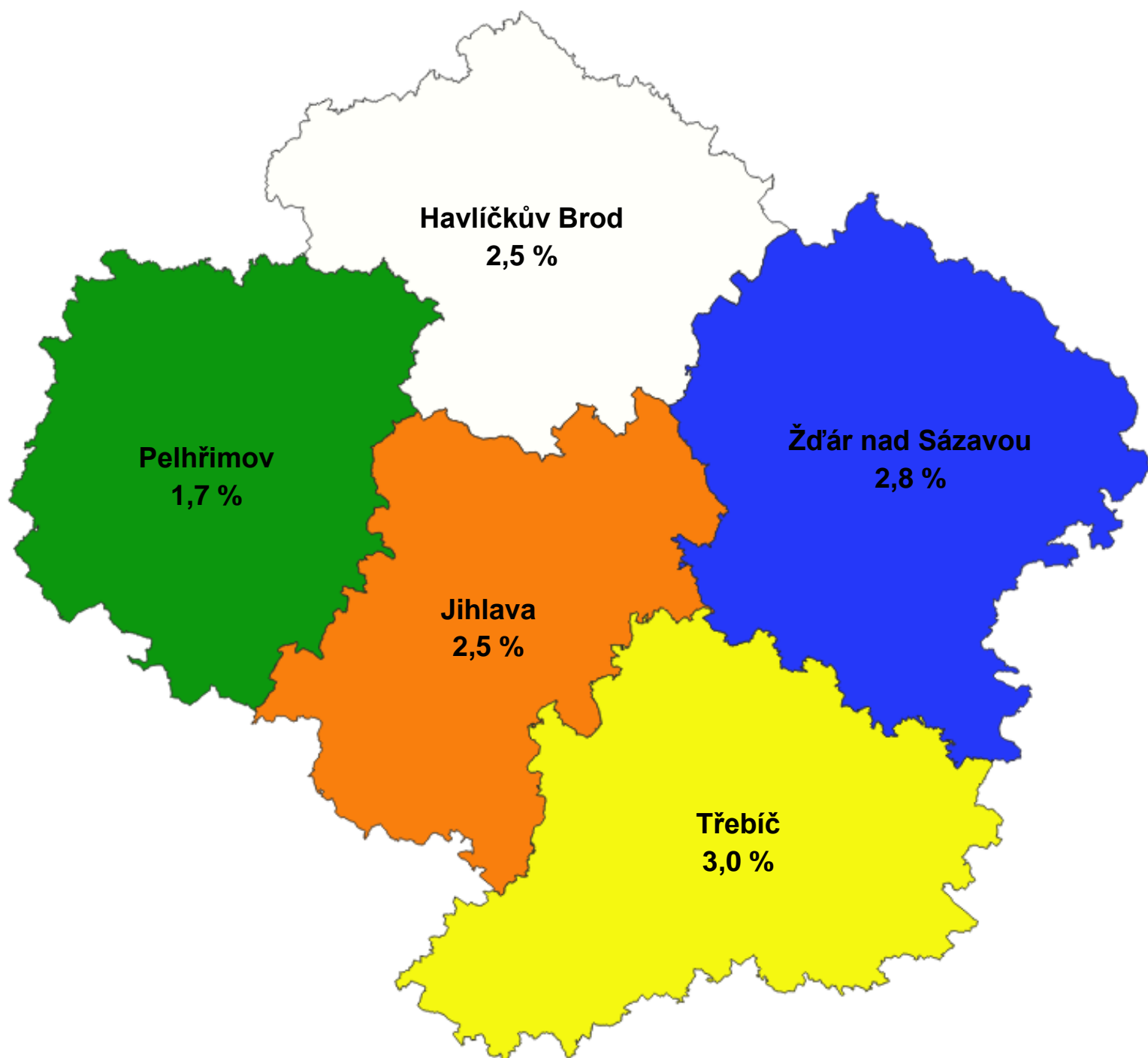
1) financováno převážně z Evropského sociálního fondu

2) financováno převážně z Národního plánu obnovy

Podrobnější statistické údaje o nástrojích APZ naleznete na stránkách Integrovaného portálu

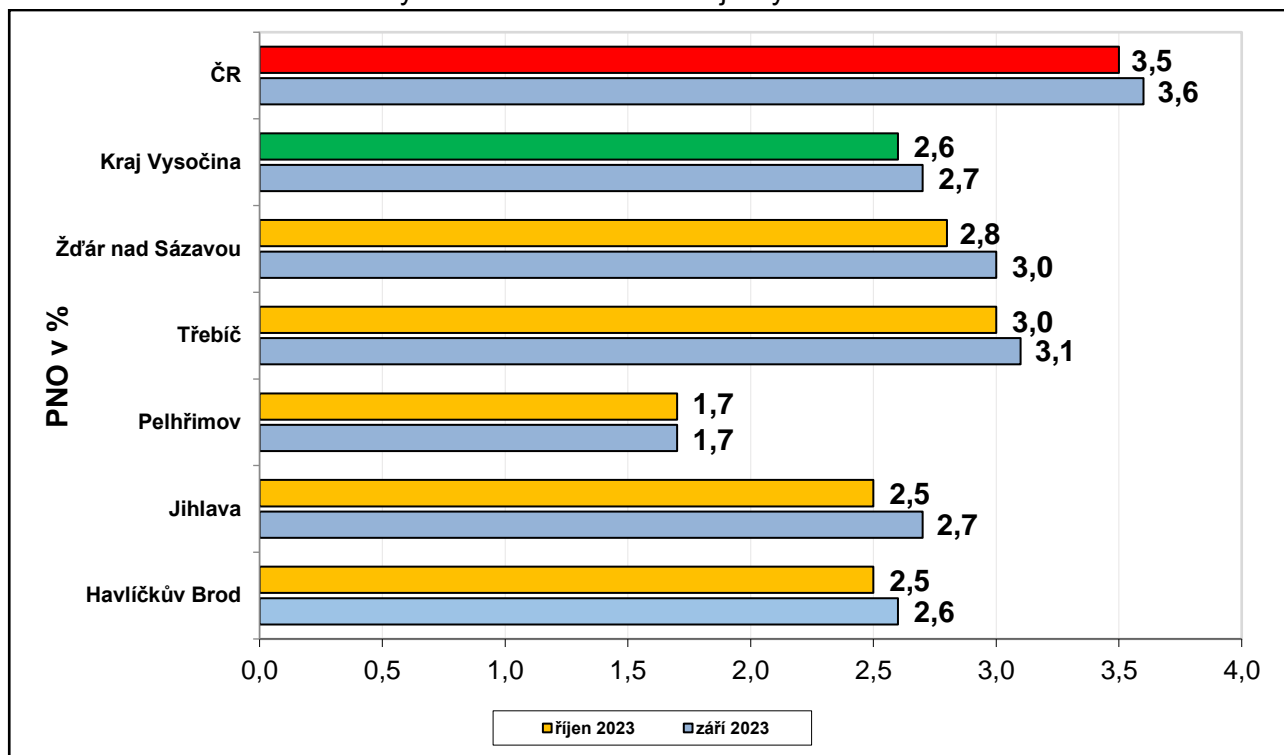
MPSV, v měsíčních statistikách nezaměstnanosti <https://www.mpsv.cz/web/cz/mesicni>

3. **MAPA** – „Podíl nezaměstnaných v okresech Kraje Vysočina (mapa kraje).“

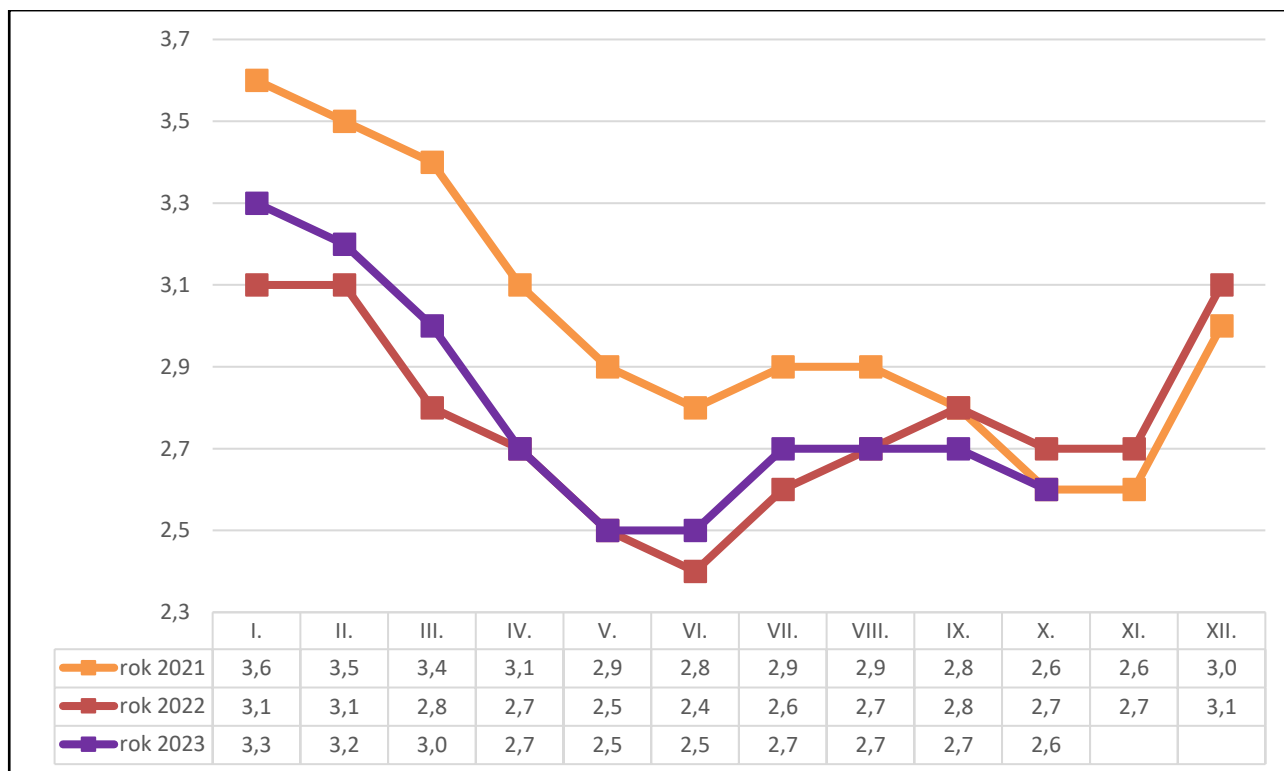


4. GRAFY

Graf č. 1 - Podíl nezaměstnaných osob v okresech Kraje Vysočina a v ČR k 31. 10. 2023

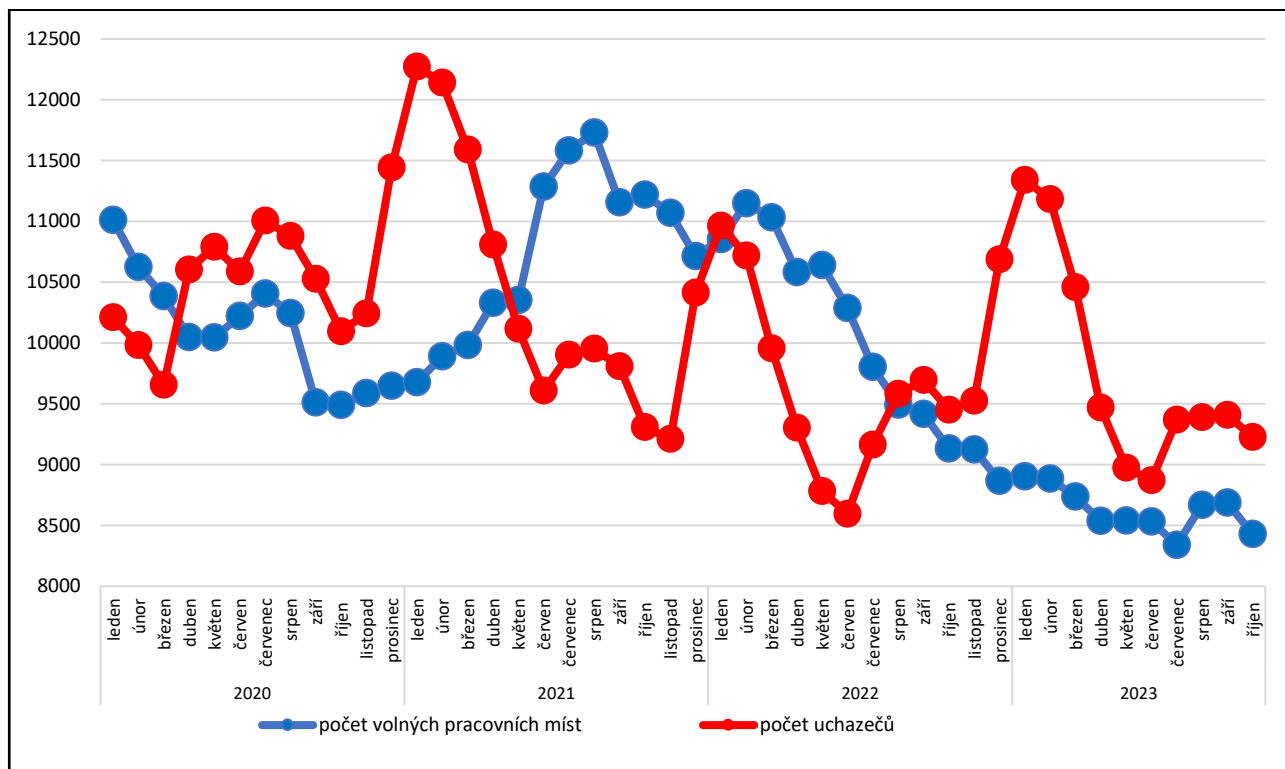


Graf č. 2 - Vývoj podílu nezaměstnaných v Kraji Vysočina v letech 2021 – 2023 v %

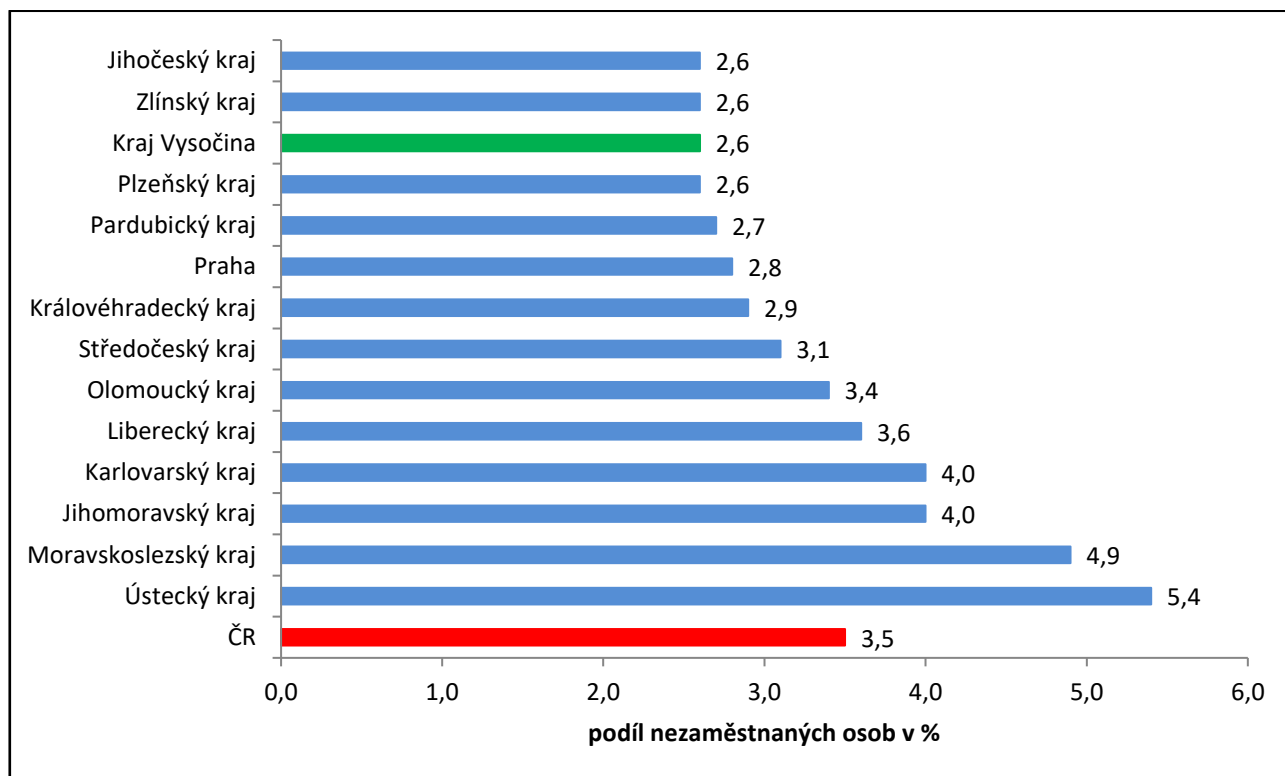




Graf č. 3 - Vývoj počtu uchazečů a volných míst v Kraji Vysočina v letech 2020 – 2023



Graf č. 4 - Podíl nezaměstnaných osob v jednotlivých krajích ČR k 31. 10. 2023 v %





Tabulka seříděných okresů k 31. 10. 2023 (z celorepublikové statistiky)

	PNO v %		meziměs. přírůst./ úbytek nezam. v %		počet uchazečů na 1 VPM
1 Karviná	8,0	Jindřichův Hradec	4,3	Karviná	9,8
2 Most	7,0	Jeseník	3,1	Bruntál	6,4
3 Chomutov	6,3	Pelhřimov	2,7	Jeseník	4,4
4 Bruntál	6,0	Strakonice	2,5	Děčín	4,3
5 Ústí nad Labem	5,7	Plzeň-jih	2,4	Most	4,2
6 Louny	5,6	Mělník	2,0	Ústí nad Labem	3,5
7 Ostrava-město	5,2	Kutná Hora	1,9	Opava	3,4
8 Děčín	5,1	Plzeň-město	1,7	Hodonín	3,3
9 Hodonín	4,9	Opava	1,5	Blansko	3,2
10 Sokolov	4,9	Prostějov	1,2	Sokolov	3,1
11 Brno-město	4,9	Svitavy	1,2	Jablonec nad Nisou	3,1
12 Znojmo	4,8	Děčín	0,9	Žďár nad Sázavou	3,0
13 Teplice	4,7	Karlovy Vary	0,8	Ostrava-město	2,8
14 Mělník	4,5	České Budějovice	0,7	Louny	2,7
15 Kladno	4,4	Benešov	0,5	Litoměřice	2,6
16 Jeseník	4,3	Český Krumlov	0,4	Šumperk	2,5
17 Kolín	4,2	Znojmo	0,3	Znojmo	2,4
18 Karlovy Vary	4,2	Sokolov	0,3	Břeclav	2,3
19 Nymburk	4,1	Písek	0,2	Frydek-Místek	2,3
20 Píbram	4,0	Jičín	0,1	Strakonice	2,3
21 Přerov	4,0	Cheb	0,0	Karlovy Vary	2,2
22 Jablonec nad Nisou	3,9	Olomouc	0,0	Brno-město	2,0
23 Český Krumlov	3,7	Ostrava-město	-0,1	Kroměříž	2,0
24 Semily	3,7	Hodonín	-0,1	Česká Lípa	1,9
25 Liberec	3,7	Bruntál	-0,1	Třebíč	1,9
26 Šumperk	3,6	Tábor	-0,1	Trutnov	1,9
27 Litoměřice	3,6	Litoměřice	-0,2	Teplice	1,9
28 Náchod	3,6	Šumperk	-0,3	Jindřichův Hradec	1,7
29 Trutnov	3,4	Ústí nad Orlicí	-0,4	Olomouc	1,7
30 Beroun	3,4	Břeclav	-0,5	Náchod	1,6
31 Rokycany	3,4	Chomutov	-0,6	Chomutov	1,6
32 Frydek-Místek	3,3	Jablonec nad Nisou	-0,6	Uherské Hradiště	1,5
33 Kutná Hora	3,2	Česká Lípa	-0,7	Semily	1,5
34 Česká Lípa	3,2	Mladá Boleslav	-0,7	Liberec	1,5
35 Olomouc	3,2	Nový Jičín	-0,8	Přerov	1,5
36 Blansko	3,2	území Hlavního města Prahy	-0,8	Kladno	1,5
37 Břeclav	3,1	Hradec Králové	-1,0	Prostějov	1,4
38 Vsetín	3,1	Karviná	-1,0	Nový Jičín	1,3
39 Cheb	3,1	Semily	-1,1	Vsetín	1,3
40 Svitavy	3,1	Liberec	-1,1	Havlíčkův Brod	1,2
41 Třebíč	3,0	Vsetín	-1,2	Vyškov	1,1
42 Hradec Králové	3,0	Chrudim	-1,2	Kutná Hora	1,1
43 Nový Jičín	3,0	Třebíč	-1,3	Píbram	1,1
44 Rakovník	2,9	Zlín	-1,3	Nymburk	1,0
45 Tachov	2,9	Vyškov	-1,3	Svitavy	1,0
46 Brno-venkov	2,9	Přerov	-1,5	České Budějovice	0,9
47 Tábor	2,9	Nymburk	-1,5	Rakovník	0,9
48 území Hlavního města Prahy	2,8	Píbram	-1,5	Rokycany	0,9
49 Opava	2,8	Brno-město	-1,6	Chrudim	0,8
50 Žďár nad Sázavou	2,8	Kladno	-1,6	Jičín	0,8
51 Plzeň-sever	2,7	Plzeň-sever	-1,6	Brno-venkov	0,8
52 Pardubice	2,7	Trutnov	-1,7	Tábor	0,8
53 Domažlice	2,7	Kolín	-1,7	Hradec Králové	0,8
54 Plzeň-město	2,7	Rokycany	-1,7	Kolín	0,7
55 Uherské Hradiště	2,7	Náchod	-1,7	Zlín	0,7
56 Strakonice	2,7	Teplice	-1,8	Plzeň-sever	0,7
57 Chrudim	2,6	Frydek-Místek	-1,8	Písek	0,7
58 Kroměříž	2,6	Brno-venkov	-1,8	Jihlava	0,7
59 Vyškov	2,6	Most	-1,8	Klatovy	0,7
60 Jihlava	2,5	Praha-východ	-2,0	Ústí nad Orlicí	0,7
61 Ústí nad Orlicí	2,5	Jihlava	-2,1	Prachatice	0,7
62 Mladá Boleslav	2,5	Louny	-2,2	Rychnov nad Kněžnou	0,6
63 Havlíčkův Brod	2,5	Beroun	-2,3	Cheb	0,6
64 České Budějovice	2,5	Uherské Hradiště	-2,5	Mělník	0,5
65 Klatovy	2,5	Ústí nad Labem	-2,7	Pardubice	0,5
66 Prostějov	2,4	Klatovy	-2,9	Domažlice	0,5
67 Písek	2,4	Blansko	-2,9	Český Krumlov	0,5
68 Jindřichův Hradec	2,2	Prachatice	-3,0	Plzeň-město	0,5
69 Prachatice	2,1	Havlíčkův Brod	-3,1	Beroun	0,5
70 Jičín	2,1	Žďár nad Sázavou	-3,2	Benešov	0,4
71 Rychnov nad Kněžnou	2,1	Domažlice	-3,2	Plzeň-jih	0,4
72 Zlín	2,1	Pardubice	-3,3	Tachov	0,4
73 Plzeň-jih	1,8	Rakovník	-3,3	Pelhřimov	0,4
74 Benešov	1,8	Kroměříž	-3,6	území Hlavního města Prahy	0,3
75 Pelhřimov	1,7	Rychnov nad Kněžnou	-4,4	Praha-východ	0,3
76 Praha-západ	1,6	Tachov	-4,8	Praha-západ	0,3
77 Praha-východ	1,4	Praha-západ	-5,0	Mladá Boleslav	0,2
Celkem ČR	3,5	Celkem ČR	-0,9	Celkem ČR	0,9