



# Úřad práce ČR

Krajská pobočka Úřadu práce ČR v Jihlavě

**Měsíční statistická zpráva**

**listopad 2023**

Zprávu předkládá:

**Ing. Nela Maděrová**

vedoucí oddělení zaměstnanosti krajské pobočky ÚP ČR

<https://www.uradprace.cz/web/cz/statistiky-vyk>

**Jihlava 2023**



## Informace o nezaměstnanosti v Kraji Vysočina k 30. 11. 2023

**V listopadu vzrostl celkový počet uchazečů o zaměstnání na 9 477 osob, počet hlášených volných pracovních míst se zvýšil na 8 514 a podíl nezaměstnaných osob stagnoval na 2,6 %.**

K 30. 11. 2023 evidoval Úřad práce ČR (ÚP ČR), Krajská pobočka v Jihlavě celkem 9 477 uchazečů o zaměstnání. Jejich počet byl o 251 vyšší než na konci předchozího měsíce, ve srovnání se stejným obdobím minulého roku je nižší o 47 osob. Z tohoto počtu bylo 8 559 dosažitelných uchazečů o zaměstnání ve věku 15 – 64 let. Bylo to o 269 osob více než na konci předchozího měsíce. Ve srovnání se stejným obdobím minulého roku byl jejich počet vyšší o 28 osob. V průběhu měsíce bylo nově zaevidováno 1 640 osob. Ve srovnání s minulým měsícem to bylo více o 160 osob a v porovnání se stejným obdobím předchozího roku více o 5 osob.

Z evidence během měsíce odešlo celkem 1 389 uchazečů (ukončená evidence, vyřazení uchazeči). Bylo to o 274 osob méně než v předchozím měsíci a o 172 osob méně než ve stejném měsíci minulého roku. Do zaměstnání z nich ve sledovaném měsíci nastoupilo 1 058, tj. o 189 méně než v předchozím měsíci a o 1 více než ve stejném měsíci minulého roku, 533 uchazečů o zaměstnání bylo umístěno prostřednictvím úřadu práce, tj. o 58 méně než v předchozím měsíci a o 255 více než ve stejném období minulého roku, 331 uchazečů bylo vyřazeno bez umístění.

V listopadu se nezaměstnanost ve všech okresech kromě Pelhřimovska, kde stagnovala, o 0,1 % snížila, tedy v okresech Havlíčkův Brod, Jihlava, Třebíč a Žďár nad Sázavou.

Ke konci měsíce bylo evidováno na ÚP ČR, Krajské pobočce v Jihlavě, 5 243 žen. Jejich podíl na celkovém počtu uchazečů činil 55,3 %. V evidenci bylo také 1 512 osob se zdravotním postižením, což představovalo 16,0 % z celkového počtu nezaměstnaných.

Ke konci tohoto měsíce bylo evidováno 603 absolventů škol všech stupňů vzdělání a mladistvých, jejich počet se ve srovnání s předchozím měsícem snížil o 77 osob; ve srovnání s listopadem 2022 bylo na Krajské pobočce úřadu práce v Jihlavě evidováno o 33 absolventů škol méně. Na celkové nezaměstnanosti se podíleli 6,4 %.

Podporu v nezaměstnanosti pobíralo 3 416 uchazečů o zaměstnání, tj. 36,0 % všech uchazečů vedených v evidenci.

Podíl nezaměstnaných osob, tj. počet dosažitelných uchazečů o zaměstnání ve věku 15 - 64 let k obyvatelstvu stejného věku, k 30. 11. 2023 stagnoval na hodnotě 2,6 %.

Podíl nezaměstnaných stejný, nebo vyšší než republikový průměr, nevykázal v našem kraji žádný okres. Naopak nejnižší podíl nezaměstnaných byl zaznamenán v okrese Pelhřimov (1,7 %).



Podíl nezaměstnaných žen stagnoval na 3,0 %, podíl nezaměstnaných mužů se zvýšil na 2,3 % (+0,2 %).

Kraj evidoval k 30. 11. 2023 celkem 8 514 volných pracovních míst. Jejich počet byl o 85 nižší než v předchozím měsíci a o 610 nižší než ve stejném měsíci minulého roku. Na jedno volné pracovní místo připadala v průměru 1,1 uchazeče, v okresech nejvíce ve Žďáru nad Sázavou (3,2) a naopak nejméně v okrese Pelhřimov (0,4). Z celkového počtu nahlášených volných míst bylo 447 vhodných pro osoby se zdravotním postižením (OZP), na jedno volné pracovní místo připadaly 3,4 OZP. Volných pracovních míst pro absolventy a mladistvé bylo registrováno 2 699, na jedno volné místo připadaly 0,2 uchazeče této kategorie. Z celkového počtu 8 514 volných pracovních míst bylo 2 953 míst bez příznaku „pro cizince“. Na dalších 5 561 pozic pak mohli zaměstnavatelé přijímat také pracovníky ze zahraničí.

V rámci aktivní politiky zaměstnanosti (APZ) bylo od počátku roku 2023 prostřednictvím příspěvků APZ podpořeno 1 894 osob, z toho 1 380 osob bylo zařazeno do rekvalifikačních kurzů.

V měsíci listopadu 2023 byly stejně jako v předešlých obdobích uzavírány především dodatky ke stávajícím dohodám, přičemž tyto stávající dohody je možné prodloužit maximálně do konce ledna 2024.

Nejvíce dodatků napříč krajem bylo vytvořeno na veřejně prospěšné práce. Dodatky byla prodlužována rovněž společensky účelná pracovní místa. Několik nových žádostí bylo podáno na společensky účelná pracovní místa zřízená za účelem samostatné výdělečné činnosti, a to například v oborech „zednictví“, „kosmetické služby; pedikúra; masérské rekondiční a regenerační služby; zprostředkování obchodu a služeb“, „nákup, prodej, správa a údržba nemovitostí“ a „kosmetické služby“. Během měsíce došlo k uzavření i několika dohod na uznání zaměstnavatele za zaměstnavatele na chráněném trhu práce, a to jak na tříleté období, tak také na neurčito.

Díky projektu OZP II, který je určený pro osoby se zdravotním postižením, vznikla nová společensky účelná pracovní místa „obsluha čerpacích stanic a mycích linek dopravních prostředků“ a „ostatní pomocní a nekvalifikovaní pracovníci ve službách“. A dále díky projektu „Záruky pro mladé“ nastoupil uchazeč o zaměstnání na pracovní pozici „zpracovatelé masa, ryb a příbuzní pracovníci“ a v projektu „Věk není překážkou“ vzniklo pracovní místo „skladníci, obsluha manipulačních vozíků“.

Informace o vývoji nezaměstnanosti v ČR v elektronické formě jsou zveřejněny na internetové adrese <https://www.mpsv.cz/web/cz/statistiky>.



## 1. Základní charakteristika vývoje nezaměstnanosti a volných pracovních míst v Kraji Vysočina

Tabulka č. 1 - Vývoj nezaměstnanosti

ukazatel (celkový počet)		stav k		
		30. 11. 2022	31. 10. 2023	30. 11. 2023
evidovaní uchazeči o zaměstnání		9 524	9 226	9 477
- z toho	ženy	5 316	5 212	5 243
	absolventi a mladiství	636	680	603
	uchazeči se zdravotním postižením	1 580	1 470	1 512
uchazeči s nárokem na Pvn		3 592	3 110	3 416
podíl nezaměstnaných osob v %		2,7 %	2,6 %	2,6 %
volná pracovní místa		9 124	8 429	8 514
počet uchazečů na 1 volné pracovní místo		1,0	1,1	1,1

Tabulka č. 2 - Tok nezaměstnanosti

ukazatel	počet uchazečů ve sledovaném měsíci		
	listopad 2022	říjen 2023	listopad 2023
nově evidovaní uchazeči o zaměstnání	1 635	1 480	1 640
uchazeči s ukončenou evidencí a vyřazení	1 561	1 663	1 389
- z toho umístění celkem	1 057	1 247	1 058
- z toho umístění úřadem práce	278	591	533

Tabulka č. 3 – Nezaměstnanost v okresech k 30. 11. 2023

okres	počet nezaměstnaných		volná pracovní místa	počet uchazečů na 1 VPM	podíl nezaměstnaných osob [%]
	celkem	z toho ženy			
Havlíčkův Brod	1 642	944	1 225	1,3	2,6
Jihlava	2 073	1 120	3 075	0,7	2,6
Pelhřimov	846	489	2 171	0,4	1,7
Třebíč	2 461	1 423	1 275	1,9	3,1
Žďár nad Sázavou	2 455	1 267	768	3,2	2,9
Kraj Vysočina	<b>9 477</b>	<b>5 243</b>	<b>8 514</b>	<b>1,1</b>	<b>2,6</b>
Česká republika	263 226	144 516	278 708	0,9	3,5



## 2. Vybrané nástroje aktivní politiky zaměstnanosti v Kraji Vysočina

Tabulka č. 4 – Osoby podpořené v rámci APZ a rekvalifikace uchazečů a zájemců o zaměstnání

ukazatel (celkový počet)	stav k		celkem od počátku roku do	
	30. 11. 2022	30. 11. 2023	30. 11. 2022	30. 11. 2023
<b>osoby podpořené v rámci APZ</b>				
veřejně prospěšné práce (VPP)	144	77	217	116
veřejně prospěšné práce (VPP) - ESF1)	61	0	80	153
společensky účelná prac. místa (SÚPM)	27	15	31	37
společensky účelná prac. místa (SÚPM)-ESF1)	137	29	170	113
SÚPM - samostatně výděleč. činnost (SVČ)	26	35	18	26
SÚPM - samostatně výděleč. činnost (SVČ)-ESF1)	0	0	0	0
zřízení pracovního místa pro OZP (bez SVČ)	1	1	0	1
zřízení pracovního místa pro OZP – SVČ	3	2	1	0
vytvořená pracovní místa (NIP)	52	0	73	13
ostatní nástroje APZ	66	26	88	55
<b>uchazeči a zájemci zařazení do rekvalifikací</b>				
uchazeči a zájemci zařazení do rekvalifikací	1	2	7	10
uchazeči a zájemci zařazení do rekvalifikací - ESF <sup>1)</sup>	49	15	214	119
uchazeči a zájemci zařazení do rekvalifikací – NPO <sup>2)</sup>	0	0	0	155
uchazeči a zájemci, kteří zahájili zvolenou rekvalifikaci	1	87	18	311
uchazeči a zájemci, kteří zahájili zvolenou rekvalifikaci - ESF <sup>1)</sup>	93	26	416	472
uchazeči a zájemci, kteří zahájili zvolenou rekvalifikaci - NPO <sup>2)</sup>	0	39	0	166
<b>Uchazeči a zájemci, kteří zahájili Digitální vzdělávání <sup>2)</sup></b>				
Uchazeči a zájemci, kteří zahájili Digitální vzdělávání <sup>2)</sup>	0	25	0	147
<b>osoby podpořené v rámci APZ celkem</b>	<b>661</b>	<b>379</b>	<b>1333</b>	<b>1894</b>

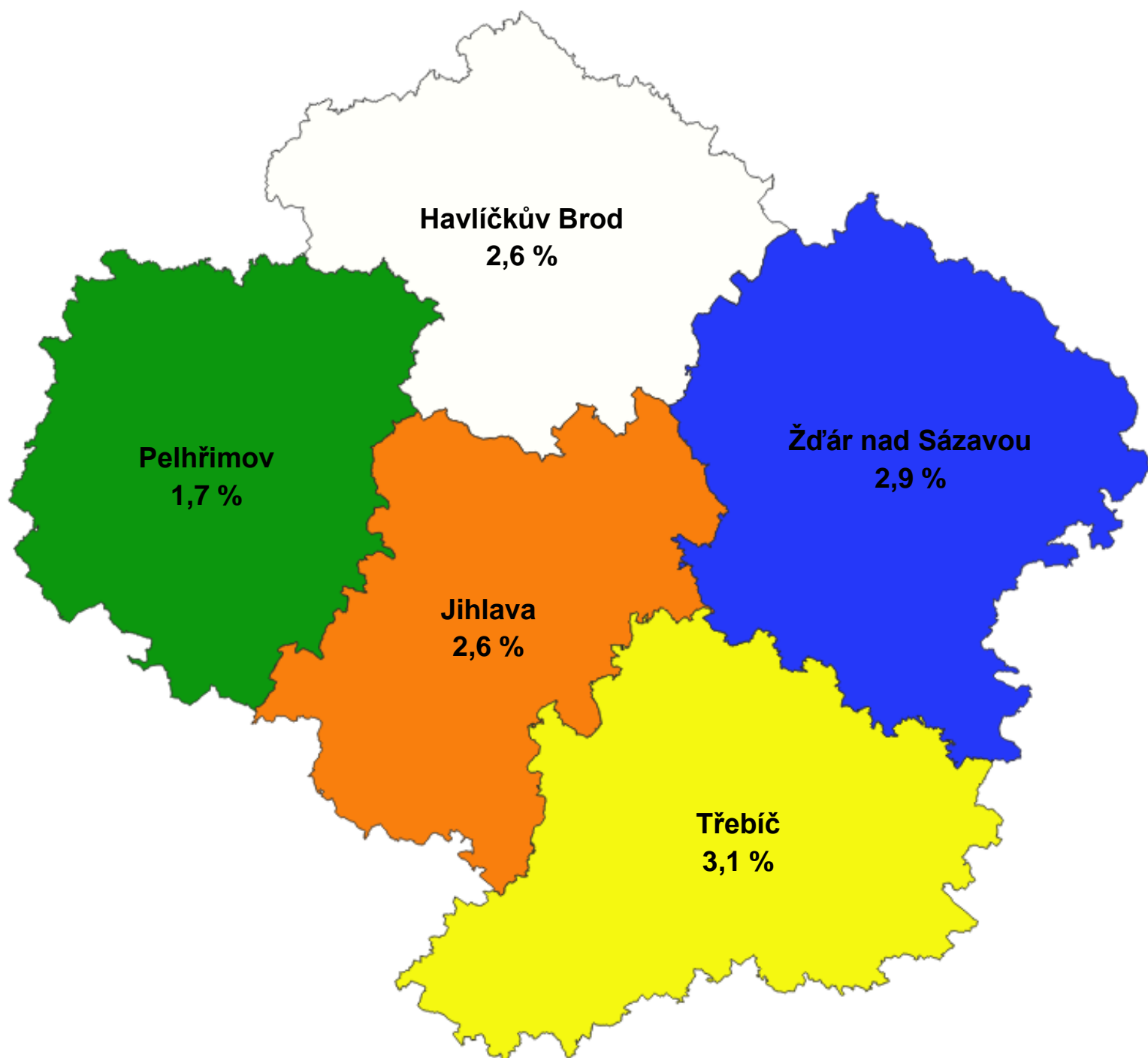
1) financováno převážně z Evropského sociálního fondu

2) financováno převážně z Národního plánu obnovy

Podrobnější statistické údaje o nástrojích APZ naleznete na stránkách Integrovaného portálu

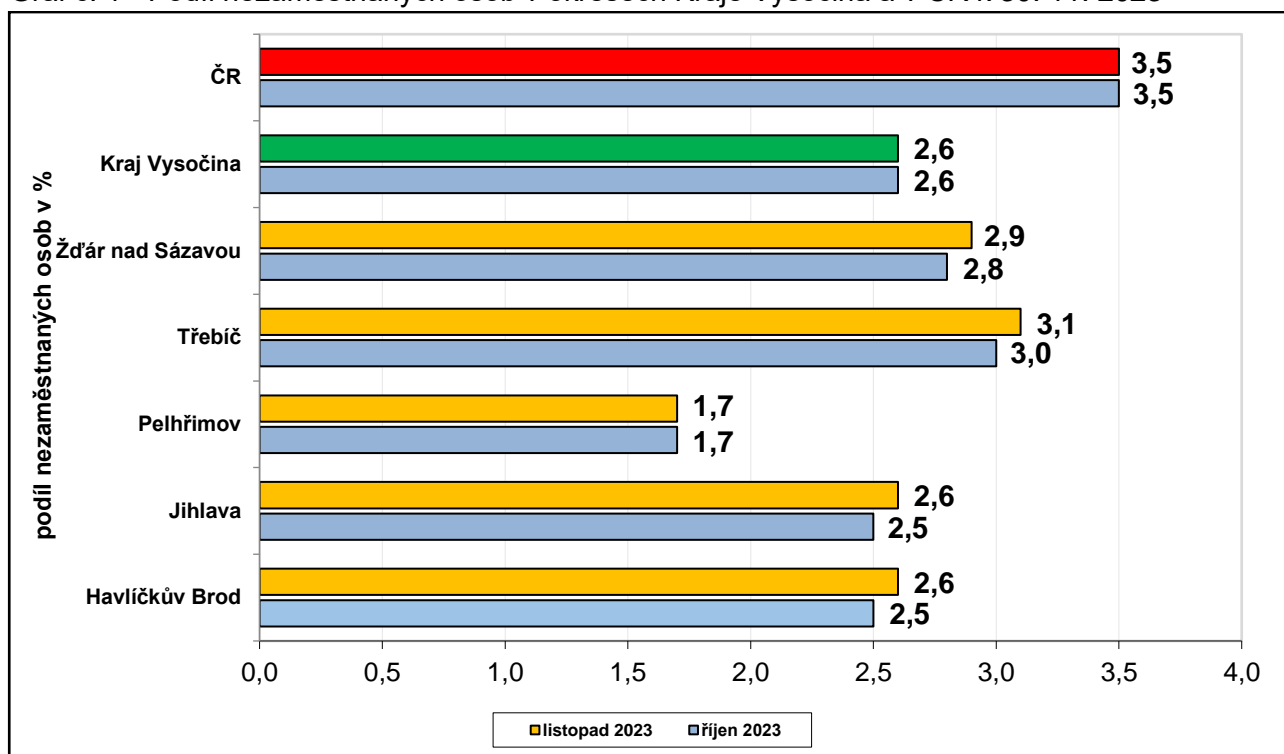
MPSV, v měsíčních statistikách nezaměstnanosti <https://www.mpsv.cz/web/cz/mesicni>

3. **MAPA** – „Podíl nezaměstnaných v okresech Kraje Vysočina (mapa kraje).“

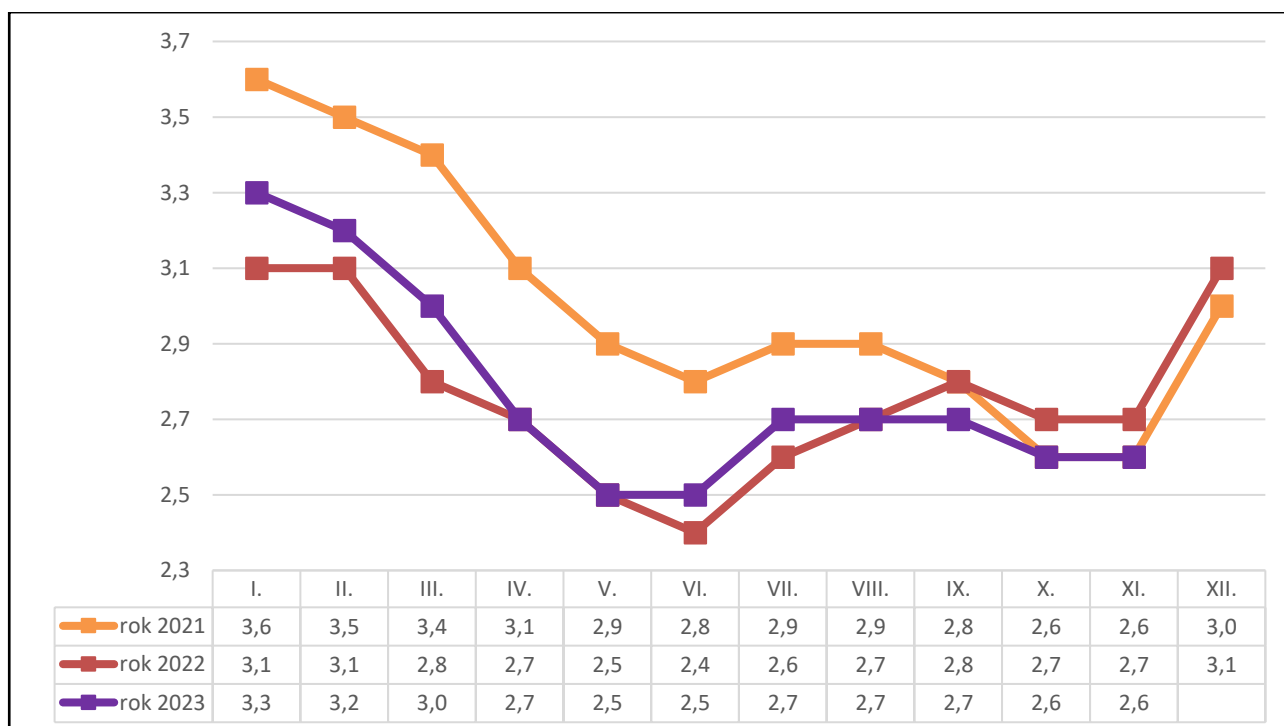


#### 4. GRAFY

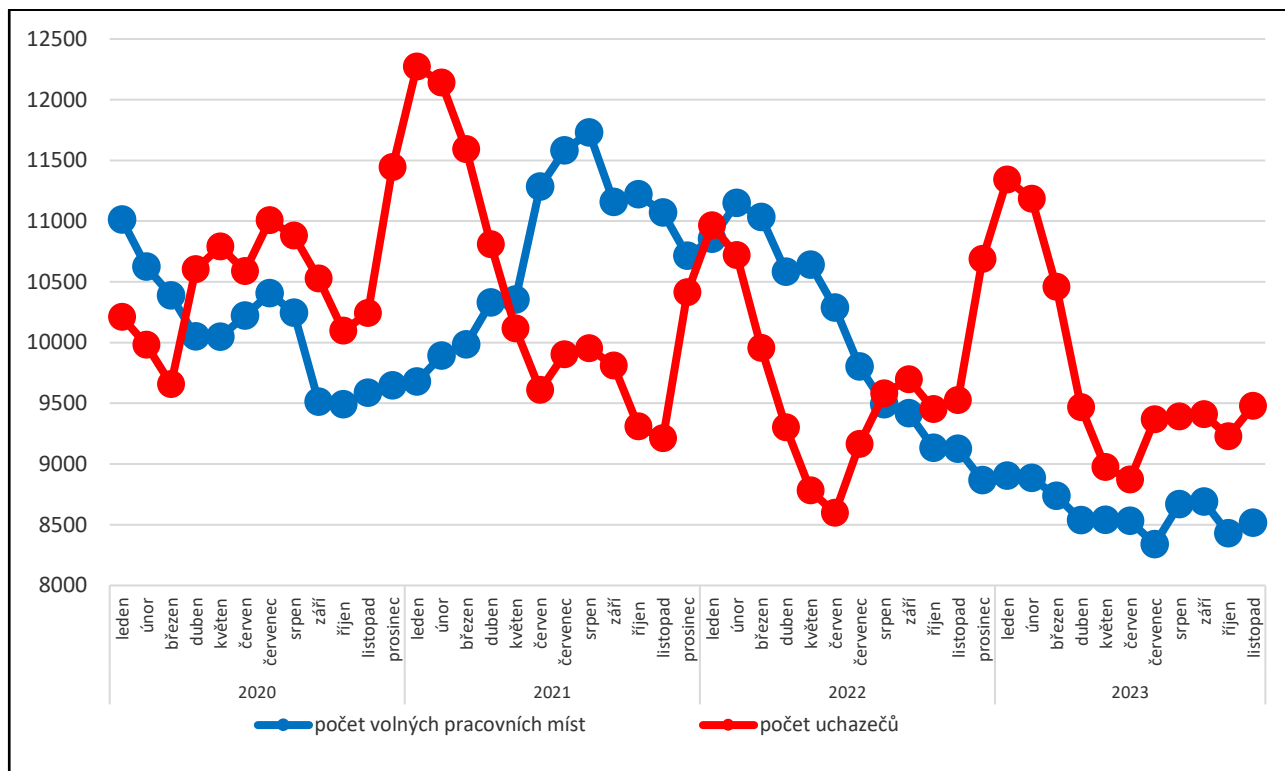
Graf č. 1 - Podíl nezaměstnaných osob v okresech Kraje Vysočina a v ČR k 30. 11. 2023



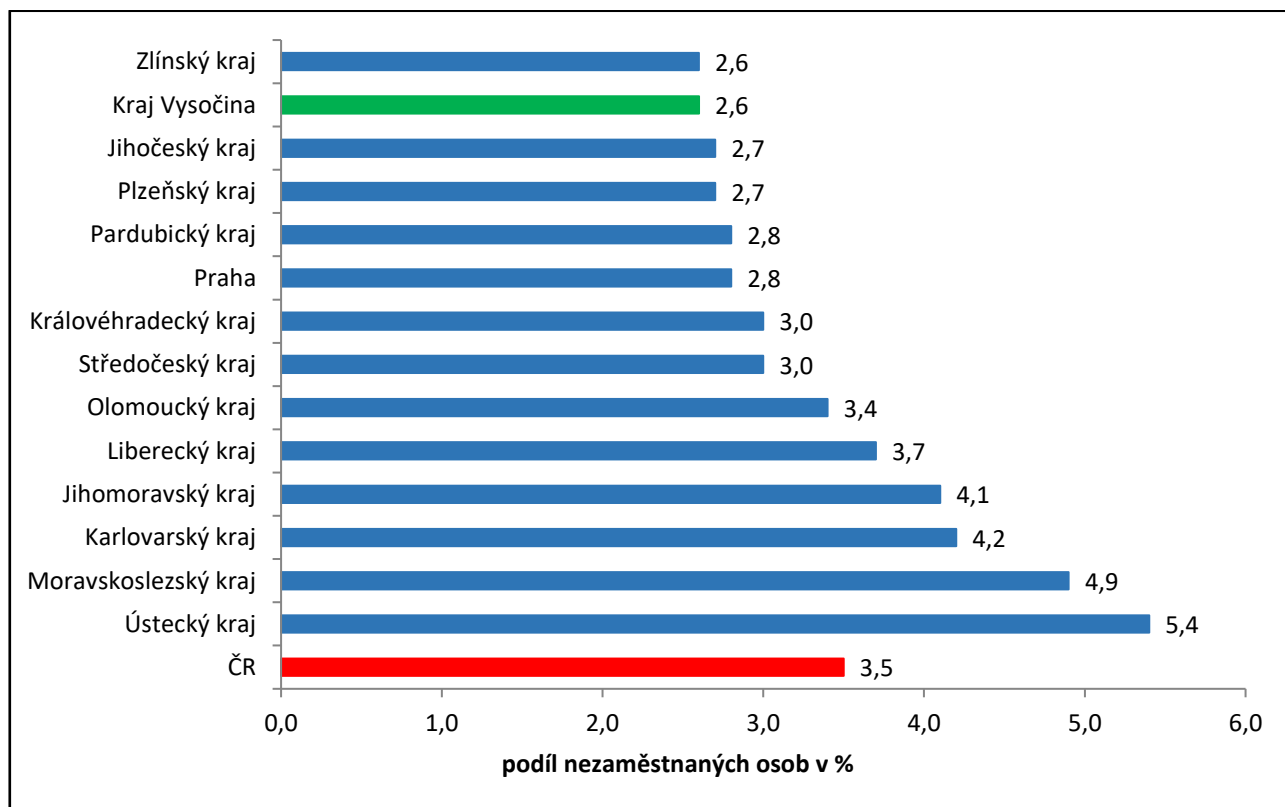
Graf č. 2 - Vývoj podílu nezaměstnaných v Kraji Vysočina v letech 2021 – 2023 v %



Graf č. 3 - Vývoj počtu uchazečů a volných míst v Kraji Vysočina v letech 2020 – 2023



Graf č. 4 - Podíl nezaměstnaných osob v jednotlivých krajích ČR k 30. 11. 2023 v %







Tabulka seříděných okresů k 30. 11. 2023 (z celorepublikové statistiky)

	PNO v %		meziměs. přírůst./ úbytek nezam. v %		počet uchazečů na 1 VPM	
1	Karviná	8,0	Jindřichův Hradec	10,0	Karviná	9,8
2	Most	7,0	Jeseník	9,3	Bruntál	7,2
3	Bruntál	6,4	Klatovy	7,2	Jeseník	5,2
4	Chomutov	6,3	Strakonice	6,8	Děčín	4,6
5	Ústí nad Labem	5,7	Znojmo	6,6	Most	4,0
6	Louny	5,6	Chrudim	6,5	Opava	3,6
7	Děčín	5,4	Písek	6,5	Blansko	3,5
8	Ostrava-město	5,3	Bruntál	6,3	Ústí nad Labem	3,4
9	Znojmo	5,2	Šumperk	5,1	Hodonín	3,4
10	Sokolov	5,1	Cheb	5,0	Jablonec nad Nisou	3,4
11	Hodonín	5,1	Děčín	4,7	<b>Žďár nad Sázavou</b>	<b>3,2</b>
12	Brno-město	4,9	Břeclav	4,7	Sokolov	3,2
13	Jeseník	4,8	Plzeň-jih	4,4	Louny	2,9
14	Teplice	4,6	Domažlice	4,4	Ostrava-město	2,8
15	Mělník	4,4	Prachatice	4,2	Znojmo	2,7
16	Karlovy Vary	4,2	Sokolov	4,0	Litoměřice	2,6
17	Kladno	4,2	<b>Havlíčkův Brod</b>	<b>3,8</b>	Šumperk	2,6
18	Nymburk	4,2	Prostějov	3,8	Strakonice	2,5
19	Kolín	4,1	<b>Třebíč</b>	<b>3,6</b>	Karlovy Vary	2,4
20	Příbram	4,1	Nový Jičín	3,6	Břeclav	2,3
21	Přerov	3,9	Kroměříž	3,0	Frydek-Místek	2,3
22	Jablonec nad Nisou	3,9	Opava	3,0	Kroměříž	2,1
23	Český Krumlov	3,9	Svitavy	2,9	Brno-město	2,0
24	Šumperk	3,8	<b>Žďár nad Sázavou</b>	<b>2,8</b>	Česká Lípa	2,0
25	Semily	3,8	Semily	2,8	Jindřichův Hradec	1,9
26	Náchod	3,7	Český Krumlov	2,8	Trutnov	1,9
27	Liberec	3,7	Náchod	2,7	<b>Třebíč</b>	<b>1,9</b>
28	Litoměřice	3,6	Česká Lípa	2,7	Teplice	1,8
29	Trutnov	3,5	Karlovy Vary	2,6	Náchod	1,7
30	Beroun	3,4	Tábor	2,4	Olomouc	1,7
31	Rokycany	3,4	Hodonín	2,3	Chomutov	1,6
32	Břeclav	3,3	Plzeň-sever	2,3	Uherské Hradiště	1,6
33	Česká Lípa	3,3	Tachov	2,1	Semily	1,6
34	Cheb	3,2	Uherské Hradiště	2,1	Liberec	1,5
35	Frydek-Místek	3,2	Blansko	1,9	Přerov	1,5
36	Blansko	3,2	Zlín	1,9	Prostějov	1,5
37	Kutná Hora	3,2	Nymburk	1,8	Nový Jičín	1,4
38	Olomouc	3,2	Trutnov	1,8	Kladno	1,4
39	Svitavy	3,2	Rychnov nad Kněžnou	1,7	Vsetín	1,4
40	Nový Jičín	3,1	Vsetín	1,6	<b>Havlíčkův Brod</b>	<b>1,3</b>
41	Vsetín	3,1	<b>Jihlava</b>	<b>1,6</b>	Příbram	1,2
42	<b>Třebíč</b>	<b>3,1</b>	Benešov	1,5	Vyškov	1,1
43	Hradec Králové	3,0	České Budějovice	1,5	Kutná Hora	1,1
44	Tachov	3,0	Jablonec nad Nisou	1,4	Svitavy	1,0
45	Tábor	2,9	Vyškov	1,4	Nymburk	1,0
46	<b>Žďár nad Sázavou</b>	<b>2,9</b>	Olomouc	1,1	Chrudim	0,9
47	Opava	2,9	Ostrava-město	0,9	České Budějovice	0,9
48	Rakovník	2,9	Most	0,9	Rokycany	0,9
49	Strakonice	2,9	<b>Pelhřimov</b>	<b>0,7</b>	Klatovy	0,9
50	Brno-venkov	2,9	Rokycany	0,7	Rakovník	0,9
51	Domažlice	2,8	Příbram	0,7	Jičín	0,8
52	Praha	2,8	Hradec Králové	0,7	Brno-venkov	0,8
53	Chrudim	2,8	Louny	0,6	Tábor	0,8
54	Plzeň-sever	2,8	Kutná Hora	0,6	Plzeň-sever	0,8
55	Uherské Hradiště	2,7	Litoměřice	0,2	Písek	0,8
56	Pardubice	2,7	Ústí nad Orlicí	0,1	Hradec Králové	0,8
57	Plzeň-město	2,7	Liberec	-0,1	Ústí nad Orlicí	0,7
58	Klatovy	2,6	Jičín	-0,1	Zlín	0,7
59	Kroměříž	2,6	Mladá Boleslav	-0,1	Kolín	0,7
60	<b>Jihlava</b>	<b>2,6</b>	Karviná	-0,3	<b>Jihlava</b>	<b>0,7</b>
61	<b>Havlíčkův Brod</b>	<b>2,6</b>	Frydek-Místek	-0,3	Rychnov nad Kněžnou	0,6
62	Vyškov	2,6	Beroun	-0,5	Prachatice	0,6
63	Ústí nad Orlicí	2,5	Brno-město	-0,6	Cheb	0,6
64	České Budějovice	2,5	Rakovník	-0,6	Domažlice	0,5
65	Prostějov	2,5	Přerov	-0,7	Mělník	0,5
66	Písek	2,5	Ústí nad Labem	-0,8	Pardubice	0,5
67	Mladá Boleslav	2,5	Chomutov	-0,8	Český Krumlov	0,5
68	Jindřichův Hradec	2,4	Pardubice	-1,0	Plzeň-město	0,5
69	Prachatice	2,2	Praha-východ	-1,2	Beroun	0,5
70	Rychnov nad Kněžnou	2,1	Plzeň-město	-1,2	Benešov	0,4
71	Jičín	2,1	Brno-venkov	-1,3	Plzeň-jih	0,4
72	Zlín	2,1	Kolín	-1,4	Tachov	0,4
73	Plzeň-jih	1,9	Teplice	-1,5	<b>Pelhřimov</b>	<b>0,4</b>
74	Benešov	1,8	Mělník	-1,7	Praha	0,3
75	<b>Pelhřimov</b>	<b>1,7</b>	Praha	-1,8	Praha-východ	0,3
76	Praha-západ	1,5	Praha-západ	-2,6	Praha-západ	0,2
77	Praha-východ	1,4	Kladno	-3,0	Mladá Boleslav	0,2
	Celkem ČR	3,5	Celkem ČR	1,0	Celkem ČR	0,9