



ÚŘAD PRÁCE ČESKÉ REPUBLIKY
krajská pobočka v Ostravě
701 60 Ostrava, 30. dubna 3130/2c

vyvěšeno dne:
sejmuto dne:

VÝZVA PRO PODÁNÍ NABÍDKY

na veřejnou zakázku malého rozsahu

NÁKUP KANCELÁŘSKÉHO NÁBYTKU

Název akce

ÚP ČR - Ostrava - rekonstrukce budovy Opavská 1118, Ostrava – Poruba

Forma veřejné zakázky: Veřejná zakázka malého rozsahu
Účastník: ČR - Úřad práce České republiky
Karlovo náměstí 1359/1
128 00 Praha
IČ: 72496991

Název zadavatele: ČR - Úřad práce České republiky, krajská pobočka v Ostravě
Sídlo zadavatele: 30. dubna 3130/2c, 701 60 Ostrava
Oprávněná osoba: Ing. arch. Yvona Jungová – ředitelka ÚP ČR, krajské pobočky
v Ostravě

Kontaktní osoby: Ing. Romana Fodorová
romana.fodorova@ot.mpsv.cz , tel. 950 143 504

Kamila Marišinská
Kamila.marisinska@ot.mpsv.cz, tel. 950 143 576

1. Úvod

Tato zadávací dokumentace (dále také „ZD“) je vypracována jako podklad pro podání nabídky na veřejnou zakázku malého rozsahu na dodávku kancelářského nábytku v rámci investiční akce „**ÚP ČR – Ostrava – rekonstrukce budovy Opavská 1118, Ostrava - Poruba**“ (dále jen „zakázka“) na základě Registrace akce Ministerstvem práce a sociálních věcí i.č. 113V032008007.

Kódy CPV: 39100000 - 3 Nábytek

39000000 - 2 Nábytek (včetně kancelářského), zařízení interiéru, domácí spotřebiče

391 00000 - 6 Židle a související výrobky a jejich díly

Veřejná zakázka na dodávku kancelářského nábytku je zadávána v souladu s Usnesením vlády ČR č. 465/2010 k Pravidlům uplatňování environmentálních požadavků při zadávání veřejných zakázek a nákupech státní správy a samosprávy.

Tato veřejná zakázka malého rozsahu je v souladu s § 18 odst. 5 zákona č. 137/2006 Sb., o veřejných zakázkách, ve znění pozdějších předpisů (dále jen „zákon“) zadávaná mimo režim tohoto zákona. Případné používání podobných pojmů uvedených v zákoně neznámá, že by zadavatel hodlal postupovat některým ze zadávacích řízení uvedených v zákoně.

Zadavatel si vyhrazuje právo zakázku až do podpisu smlouvy s vybraným dodavatelem, kdykoliv zrušit, a to bez udání důvodů. Zadavatel toto zrušení zakázky oznámí všem uchazečům o zakázku, resp. vybranému uchazeči.

Zadavatel si vyhrazuje právo upravit konečné znění smlouvy o dílo.

2. Předmět plnění veřejné zakázky

Předmět plnění veřejné zakázky malého rozsahu zahrnuje dodávku a montáž kancelářského nábytku k vybavení budovy Úřadu práce ČR, Opavská 1118, Ostrava - Poruba. Předmět plnění musí zahrnovat dodávku nábytku dle specifikace včetně montáže a jeho následného umístění v určených prostorách objektu dle požadavku zadavatele a další související práce (odvoz a ekologická likvidace veškerého vzniklého odpadu, závěrečný úklid, popř. opravu výmalby, atp.).

Podrobná specifikace požadovaného kancelářského nábytku včetně požadovaného množství je uvedena v Příloze č.1,

podrobná technická specifikace požadovaného kancelářského nábytku je uvedena v Příloze č. 2,

rozmístění nábytku v půdorysech – Příloha č.3

Předmět plnění veřejné zakázky bude proveden v nejlepší kvalitě a v souladu s příslušnými ČSN a předpisy platnými v době provádění díla.

Součástí nabídky bude položkový rozpočet.

3. Minimální obsah smlouvy

Ve smlouvě na veřejnou zakázku se musí dodavatel zavázat, že veškeré dřevo a materiály na bázi dřeva musí pocházet ze zákonně vytěžené suroviny.

S vybraným uchazečem bude na realizovanou VZMR uzavřena Smlouva o dílo. Smlouva o dílo bude obsahovat minimálně:

a) Označení zadavatele (objednatel) ve formě:

ČR - Úřad práce ČR, se sídlem: Karlovo náměstí 1359/1, 128 00 Praha

IČ: 72496991

krajská pobočka v Ostravě, 30. dubna 3130/2c, 701 60 Ostrava

Zastoupená: Ing. arch. Yvona Jungová, ředitelka krajské pobočky v Ostravě

- b) Předmět zakázky
- c) Termín realizace (zahájení do 10 dnů od podpisu smlouvy s vybraným uchazečem a ukončení realizace akce nejpozději do 21. 11. 2013)
- d) Kalkulaci ceny : - cena díla bez DPH
- DPH
- celková nabídková cena včetně DPH
- e) Způsob úhrady (fakturace, splatnost 21 kalendářních dnů ode dne doručení)
- f) Záruční podmínky a lhůty
- g) Servisní podmínky
- h) Ostatní obchodní podmínky
 - fakturace až po dodání díla bez vad a nedodělků, s předáním dokumentace k dílu
 - na faktuře bude objednatel označen takto:
ÚP ČR, krajská pobočka v Ostravě, 30. dubna 3130/2c, 701 60 Ostrava
IČ: 72496991
 - Zadavatel může od této smlouvy odstoupit, pokud zhotovitel nedodá dílo v termínu nebo kvalitě dle této smlouvy.

4. Doba plnění veřejné zakázky

Realizace zakázky začne dnem podpisu smlouvy o dílo s vybraným uchazečem. Předpoklad začátku realizace zakázky je září 2013. Zadavatel předpokládá ukončení zakázky (tzn. bezchybné předání díla a dokumentace k dílu) nejpozději do: 21. 11. 2013

5. Kvalifikační předpoklady uchazeče

Splnění kvalifikačních předpokladů prokáže uchazeč, který předloží:

5.1. Profesní kvalifikační předpoklady (fotokopie)

- kopie dokladu o oprávnění k podnikání, které odpovídá vymezenému předmětu zakázky, který nesmí být k poslednímu dni, ke kterému má být prokázáno splnění kvalifikace, starší 3 měsíců.

5.2. Splnění základních kvalifikačních předpokladů prokáže uchazeč, který předloží čestné prohlášení (viz. Příloha č.4), že:

- uchazeč není v likvidaci
- proti uchazeči neprobíhá nebo v posledních třech letech neproběhlo insolvenční řízení, nebo nebyl konkurz zrušen proto, že majetek byl zcela nepostačující
- není veden v rejstříku osob se zákazem plnění veřejných zakázek
- uchazeč nemá v evidenci daní zachyceny daňové nedoplatky
- uchazeč nemá nedoplatek na pojistném a na penále na sociální zabezpečení a příspěvku na státní politiku zaměstnanosti a na veřejné zdravotní pojištění
- kterému nebyla v posledních třech letech pravomocně uložena pokuta za umožnění výkonu nelegální práce

Čestné prohlášení musí být podepsáno osobou oprávněnou jednat jménem, či za uchazeče, a to v rozsahu oprávnění uvedeném v dokladu prokazujícím oprávnění k podnikání, resp. v rozsahu plné moci.

5.3. Technické kvalifikační předpoklady

Splnění technických kvalifikačních předpokladů prokáže uchazeč, který předloží:

- seznam alespoň 4 zakázek se shodným předmětem plnění jako tato VZMR, realizovaných uchazečem v posledních 2 letech s uvedením jejich rozsahu a doby poskytnutí

6. Cena díla a platební podmínky

6.1. Cena bude zpracována a členěna dle platných účetních předpisů.

Nabídková cena bude uvedena ve skladbě:

- cena dodávky včetně montáže a ostatních souvisejících prací
- cena bez DPH
- výše DPH (DPH musí být vyčíslena zvlášť)
- celková nabídková cena včetně DPH

Celková nabídková cena včetně DPH, což dodavatel bere na vědomí, bude považována za nejvýše přípustnou a konečnou pro zadavatelem vymezené plnění v tomto poptávkovém řízení.

Nabídková cena bude uvedena v českých korunách

6.2. Maximální cena za dílo je stanovena na 1 080 000,- Kč včetně DPH. Cena je limitní.

6.4. Platba bude zadavatelem provedena jednorázově, po dodání a převzetí kompletního předmětu plnění veřejné zakázky

6.5. Podkladem pro zaplacení bude faktura

Fakturace může proběhnout až po dodání díla bez vad a nedodělků a předání dokumentace k dílu zadavateli. Faktura musí obsahovat zjišťovací protokol.

Na faktuře bude objednatel označen takto:

ÚP ČR, krajská pobočka v Ostravě, ul. 30. dubna 3130/2c, 701 60 Ostrava
IČ: 72496991

Splatnost daňových dokladů bude 21 kalendářních dnů od data doručení zadavateli. Úhrada daňových dokladů bude splněna dnem odepsání částky z účtu zadavatele. Faktura musí obsahovat všechny náležitosti řádného účetního a daňového dokladu ve smyslu příslušných právních předpisů (zejména obchodního zákoníku č. 513/1991 Sb., zákona o účetnictví č. 563/1991 Sb., a o dani z přidané hodnoty č. 235/2004 Sb., v platných zněních).

Pokud faktura bude obsahovat chyby, resp. nebude splňovat náležitosti řádného účetního dokladu, je oprávněn ji zadavatel dodavateli vrátit k opravě. Pro takový případ lhůta splatnosti začne běžet až od data doručení opravené řádné faktury.

Zálohové faktury nebudou zadavatelem akceptovány.

7. Kritéria hodnocení nabídek

Hodnotícím kritériem pro zadání veřejné zakázky je:

- nejnižší nabídková cena (cena za dílo celkem, vč. DPH)

8. Požadavky na zpracování a obsah nabídky

8.1. Zadavatel požaduje podání jedné nabídky na celou zakázku zahrnující celý předmět plnění veřejné zakázky uvedený v bodu 2. této výzvy.

8.2. Celá nabídka a všechny příložené doklady včetně návrhu smlouvy musí být předloženy v českém jazyce

8.3. Součástí nabídky bude položkový rozpočet v členění dodávka nábytku vč. montáže a ostatních souvisejících prací.

8.4. Nabídka uchazeče bude podána písemně v jednom originále, v uzavřené obálce

8.5. Podepsaná právně závazným způsobem oprávněnou osobou jednající jménem uchazeče, opatřená razítkem, s dodržением níže uvedeného věcného členění

8.6. Nabídka nebude obsahovat přepisy a opravy, které by mohly zadavatele uvést v omyl.

8.7. Všechny listy musí být číslovány nepřerušovanou vzestupnou řadou čísel a musí být spojeny způsobem, který zabraňuje nežádoucí manipulaci s nimi.

8.8. Členění nabídky

Zadavatel doporučuje nabídku strukturovat takto:

a) krycí list - identifikace uchazeče s uvedením názvu a sídla uchazeče, jména odpovědného (pověřeného) zástupce – kontaktní osoby, telefonu, e:mail

b) nabídka podepsaná osobou oprávněnou jednat jménem uchazeče

c) podklady prokazující splnění kvalifikačních požadavků dle bodu 5 této výzvy

- základní kvalifikační předpoklady (Příloha č. 4)

- profesní kvalifikační předpoklady

- technické kvalifikační předpoklady

d) návrh smlouvy o dílo podepsaný osobou oprávněnou jednat jménem či za uchazeče, a to v rozsahu oprávnění uvedeném v dokladu prokazujícím oprávnění k podnikání, resp. v rozsahu plné moci.

9. Lhůta a místo pro podání nabídky

9.1. Lhůta pro podání nabídky končí **dnem: 30. 8. 2013**, 9.00 hodin

9.2. Nabídky budou doručeny v zalepené obálce označené identifikací uchazeče na adresu:

Úřad práce České republiky – Krajská pobočka v Ostravě

30. dubna 3130/2c

701 60 Ostrava

Nabídky lze doručit doporučeně poštou nebo osobně na podatelnu ÚP ČR v Ostravě, 1. poschodí, č. dveří: 104.

Na obálce bude uvedeno velkými písmeny „**NEOTVÍRAT**“ a označení zakázky „**Veřejná zakázka – Nákup kancelářského nábytku - ÚP ČR – Ostrava – rekonstrukce budovy Opavská 1118, Ostrava - Poruba**“

9.3. Při podání nabídky poštou nebo jiným veřejným přepravcem se za okamžik podání nabídky považuje její fyzické převzetí podatelnou ÚP v Ostravě. Nabídky doručené zadavateli po uplynutí stanovené lhůty nebudou zařazeny do výběrového řízení.

10. Prohlídka místa plnění

10.1. Prohlídku místa realizace a další případné informace lze projednat s kontaktní osobou zadavatele.

10.2. Při prohlídce místa budoucího plnění mohou zástupci uchazečů vznášet dotazy a připomínky, ale odpovědi na ně budou mít pouze informativní charakter a nebudou pro zadání veřejné zakázky podstatné.

11 . Další ujednání

11.1. Zadavatel si vyhrazuje právo ověřovat a upřesňovat údaje uvedené v nabídce a jednat s uchazečem za účelem získání dalších doplňujících informací potřebných k určení výhodnosti nabídky.

11.2. Zadavatel si vyhrazuje právo zrušit zadávací řízení bez udání důvodu, odmítnout všechny předložené nabídky, nevrátit podané nabídky. Uchazeč je vázán svou nabídkou po celou dobu realizace zakázky.

11.3. Zadavatel si vyhrazuje právo uveřejnit výsledky výběrového řízení na portál ÚP ČR

11.4. Zadavatel si vyhrazuje právo doplnit a upravit návrh smlouvy s vybraným uchazečem

11.5. Uchazeč předává svou nabídku bezplatně, zadavatel nabídku nevrací, ponechává si ji jako doklad o průběhu výběrového řízení.

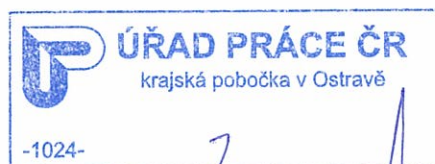
11.6. Uchazeč nemá právo na úhradu nákladů spojených s účastí v soutěži a podáním nabídky souhlasí s právy zadavatele

11.7. Uchazeč má povinnost archivovat všechny doklady související s realizací veřejné zakázky po dobu 5 let od uzavření smlouvy.

11.8. Případné dotazy týkající se předmětu zakázky lze písemně (za písemnou formu se považuje i prostřednictvím mailu) zaslat na adresu kontaktních osob.

Plné znění této výzvy je po celou dobu lhůty pro podání nabídek zveřejněno na webových stránkách zadavatele, nacházející se na portálu ÚP ČR, Krajská pobočka v Ostravě na adrese: <http://portal.mpsv.cz/upcr/vz>

V Ostravě dne: 13. 8. 2013



Ing. arch. Yvona Jungová
ředitelka

Přílohy:

- | | |
|--------------|--------------------------------------------------------------------------|
| Příloha č. 1 | Podrobná specifikace požadovaného kancelářského nábytku |
| Příloha č. 2 | Technická specifikace požadovaného kancelářského nábytku |
| Příloha č. 3 | Půdorysy 1.NP. 2.NP. 3.NP včetně rozmístění nábytku |
| Příloha č. 4 | Čestné prohlášení o splnění základních kvalifikačních předpokladů (vzor) |

ČESTNÉ PROHLÁŠENÍ O SPLNĚNÍ ZÁKLADNÍCH KVALIFIKAČNÍCH PŘEDPOKLADŮ

Prohlašuji tímto, že uchazeč (příp. jeho statutární orgán, je-li uchazeč právnickou osobou) :

- a) nebyl pravomocně odsouzen pro trestný čin spáchaný ve prospěch organizované zločinecké skupiny, trestný čin účasti organizované zločinecké skupině, legalizace výnosů z trestné činnosti, podílnictví, přijímání úplatku, podplácení, nepřímého úplatkářství, podvodu, úvěrového podvodu, včetně případů, kdy jde o přípravu nebo pokus nebo účastenství na takovém trestném činu, nebo došlo k zahlazení odsouzení za spáchání takového trestného činu;
- b) nebyl pravomocně odsouzen pro trestný čin, jehož skutková podstata souvisí s předmětem podnikání dodavatele podle zvláštních právních předpisů nebo došlo k zahlazení odsouzení za spáchání takového trestného činu;
- c) v posledních 3 letech nenaplnil skutkovou podstatu jednání nekalé soutěže formou podplácení;
- d) není subjektem, vůči jehož majetku probíhá nebo v posledních 3 letech proběhlo insolvenční řízení, v němž bylo vydáno rozhodnutí o úpadku nebo insolvenční návrh byl zamítnut proto, že majetek nepostačuje k úhradě nákladů insolvenčního řízení, nebo byl konkurs zrušen proto, že majetek byl zcela nepostačující nebo zavedena nucená správa podle zvláštních právních předpisů;
- e) není v likvidaci;
- f) nemá v evidenci daní a rovněž ve vztahu ke spotřební dani, zachyceny daňové nedoplatky, a to jak v České republice, tak v zemi sídla, místa podnikání či bydliště dodavatele;
- g) nemá nedoplatek na pojistném a na penále na veřejné zdravotní pojištění a to jak v České republice, tak v zemi sídla, místa podnikání či bydliště dodavatele;
- h) nemá nedoplatek na pojistném a na penále na sociální zabezpečení a příspěvku na státní politiku zaměstnanosti, a to jak v České republice, tak v zemi sídla, místa podnikání či bydliště dodavatele;
- i) nebyl v posledních 3 letech pravomocně disciplinárně potrestán či mu nebylo pravomocně uloženo kárné opatření podle zvláštních právních předpisů;
- j) není veden v rejstříku osob se zákazem plnění veřejných zakázek.
- k) kterému nebyla v posledních třech letech pravomocně uložena pokuta za umožnění výkonu nelegální práce

Toto prohlášení podepisuji jako

.....

podpis (titul, jméno, příjmení)

(např. předseda představenstva a.s., jednatel společnosti s ručením omezeným atd., jedná se pouze o demonstrativní výčet – vymazat a doplnit správnou funkci)

V dne

TECHNICKÁ SPECIFIKACE POŽADOVANÉHO KANCELÁŘSKÉHO NÁBYTKU

Zadavatel požaduje, aby předmět plnění této veřejné zakázky splňoval tyto technické podmínky:

1. Zadavatel požaduje typový, sériově vyráběný nábytek s rozměrovou kompatibilitou všech prvků umožňujících sestavování do různých sestav (způsob prokázání: Katalogem výrobků a Čestným prohlášením)
2. Základním materiálem pro požadovaný nábytek je laminovaná dřevotřísková deska (dále LTD) v min. tloušťce 25mm u pracovních, jednacích a odkládacích stolů, v min. tloušťce 18 mm u zbývajících nábytku, v dezénu: javor (nebo bříza, divoká hruška). Pohledové hrany nábytku budou opatřeny ABS hranou ve shodném provedení dezénu, v min. tloušťce 2 mm.
(způsob prokázání: Čestným prohlášením)
3. Zadavatel požaduje u pracovních a odkládacích stolů zavětrovací desky a 2 kabelové průchodky na elektro kabeláž. Pracovní stoly budou opatřeny výsuvem pro klávesnici.
4. Všechny skříně a skřínky s uzavíratelnými dvířky, včetně všech kontejnerů budou opatřeny uzamykatelnými zámky.
5. Šatní skříně budou dělené, polovina s odkládacími policemi, druhá polovina s výsuvem na ramínka, rovněž opatřeny uzamykatelnými zámky.
Sokly na všech skříních. Police slouží pro ukládání tiskopisů a šanonů. Police stavitelné – systém dírek po celé výšce s krokem 32 mm.
Konstrukce provedena z laminované LTD v min. tl. 18 mm. Pohledové hrany nábytku budou opatřeny ABS hranou ve shodném provedení dezénu, v min. tloušťce 2 mm. Hrany vnitřních polic budou opatřeny hranou tl. 0,5 mm ve shodném provedení dezénu. Zadní konstrukce skříní v min. tloušťce 3,3 mm bílá / shodné provedení dezénu (viditelná část)
6. Zadavatel požaduje u kancelářských otočných židlí s područkami min. nosnost židlí 130 kg
7. Použité materiály a výrobky musí splňovat požadavky na bezpečný výrobek ve smyslu zákona č. 102/2001 Sb., o obecné bezpečnosti výrobků a o změně některých zákonů. Dále musí splňovat platné technické, bezpečnostní, zdravotní, hygienické předpisy, včetně platných předpisů týkajících se ochrany životního prostředí, vztahujících se na výrobek a jeho výrobu, zejména:
 - zákon č. 22/1997 Sb., o technických požadavcích na výrobky a o změně a doplnění některých zákonů, ve znění pozdějších předpisů, a navazující
 - nařízení vlády č. 163/2002 Sb., kterým se stanoví technické požadavky na vybrané stavební výrobky, ve znění nařízení vlády č. 312/2005, Sb.,
 - zákon č. 86/2002 Sb., o ochraně ovzduší a o změně některých dalších zákonů (zákon o ochraně ovzduší), ve znění pozdějších předpisů,
 - zákon č. 20/2004 Sb., kterým se mění zákon č. 254/2001 Sb., o vodách a o změně některých zákonů (vodní zákon), ve znění pozdějších předpisů,
 - zákon č. 106/2005 Sb., kterým se mění zákon č. 185/2001 Sb., o odpadech a o změně některých dalších zákonů, ve znění pozdějších předpisů,

- zákon č. 356/2003 Sb., o chemických látkách a chemických přípravcích a o změně některých zákonů, ve znění pozdějších předpisů,
- vyhlášku MŽP č. 221/2004 Sb., v platném znění, kterou se stanoví seznamy nebezpečných chemických látek a nebezpečných chemických přípravků, jejichž uvádění na trh je zakázáno nebo jejichž uvádění na trh, do oběhu nebo do používání je omezeno

(způsob prokázání:

- písemným prohlášením o typu výrobku a jeho užitných vlastnostech,
- čestným prohlášením žadatele, že s ním není vedeno správní řízení pro porušování výše uvedených zákonů.

Nábytek opatřený ekoznačkou typu I⁴ (např. Ekologicky šetrný výrobek) bude považován za vyhovující.)

8. Nebezpečné látky

a). Do výrobku se nesmějí přidávat žádné látky nebo přípravky, kterým se při podání žádosti přiděluje nebo může být přiděleno některé z následujících označení rizik (nebo kombinace těchto označení):

- R23: (toxický při vdechování),
- R24: (toxický při styku s kůží),
- R25: (toxický při požití),
- R26: (vysoce toxický při vdechování),
- R27: (vysoce toxický při styku s kůží),
- R28: (vysoce toxický při požití),
- R39 (nebezpečí velmi vážných nevratných účinků),
- R40 (omezený důkaz o karcinogenním účinku),
- R42 (může vyvolat senzibilizaci při vdechování),
- R43 (může vyvolat senzibilizaci při styku s kůží),
- R45 (může vyvolat rakovinu),
- R46 (může vyvolat poškození dědičných vlastností),
- R48 (při dlouhodobé expozici nebezpečí vážného poškození zdraví),
- R49 (může vyvolat rakovinu při vdechování),
- R50 (vysoce toxický pro vodní organismy),
- R51 (toxický pro vodní organismy),
- R52 (škodlivý pro vodní organismy),
- R53 (může vyvolat dlouhodobé nepříznivé účinky ve vodním prostředí),
- R60 (může poškodit reprodukční schopnost),
- R61 (může poškodit plod v těle matky),
- R62 (možné nebezpečí poškození reprodukční schopnosti),
- R63 (možné nebezpečí poškození plodu v těle matky),
- R68 (možné nebezpečí nevratných účinků),

Jak jsou definovány ve směrnici Rady 67/548/EHS ze dne 27. června 1967 o sblížování právních a správních předpisů týkajících se klasifikace, balení a označování nebezpečných látek (směrnice o nebezpečných látkách)⁵, ve znění pozdějších předpisů a s ohledem na směrnici Evropského parlamentu a Rady 1999/45/ES (směrnice o nebezpečných přípravcích)⁶.

b). Výrobek nesmí obsahovat halogenovaná organická pojiva, azidirin a polyazidirin a také pigmenty a aditivní látky na bázi:

- olova, kadmia, chrómu (VI), rtuti a jejich sloučenin,
- arzenu, boru a mědi,
- organického cínu.

c). Ve výrobku mohou být použity pouze takové látky zpomalující hoření, které jsou chemicky vázány na pojivo/materiál nebo na povrch pojiva/materiálu (reaktivní látky zpomalující hoření). Pokud jsou použité látky zpomalující hoření označeny kteroukoli z níže uvedených R-vět (vět vyjadřujících specifickou rizikovost), musejí tyto reaktivní látky při použití změnit svou chemickou povahu tak, že již nevyžadují označení žádnou z těchto R-vět. (Ve formě stejné jako před použitím smí na pojivu/materiálu zůstat méně než 0,1 % látky zpomalující hoření.)

- R40 (omezený důkaz o karcinogenním účinku),
- R45 (může vyvolat rakovinu),
- R46 (může vyvolat poškození dědičných vlastností),
- R49 (může vyvolat rakovinu při vdechování),
- R50 (vysoce toxický pro vodní organismy),
- R51 (toxický pro vodní organismy),
- R52 (škodlivý pro vodní organismy),
- R53 (může vyvolat dlouhodobé nepříznivé účinky ve vodním prostředí),
- R60 (může poškodit reprodukční schopnost),
- R61 (může poškodit plod v těle matky),
- R62 (možné nebezpečí poškození reprodukční schopnosti),
- R63 (možné nebezpečí poškození plodu v těle matky),
- R68 (možné nebezpečí nevratných účinků),

jak jsou definovány ve směrnici 67/548/EHS, ve znění pozdějších předpisů.

Použití látek zpomalujících hoření, které jsou pouze fyzikálně přimíšeny do pojiva/materiálu (aditivní látky zpomalující hoření), je zakázáno.

(Způsob prokázání: Uchazeč předloží prohlášení o splnění tohoto požadavku spolu se seznamem složek a související dokumentací, jako jsou bezpečnostní listy.

Nábytek opatřený ekoznačkou typu I (např. Evropská Květina – The Flower) bude považován za vyhovující)

8. Výrobky používané pro povrchové úpravy nesmějí obsahovat:

a). více než 20% (hmotnostních) těkavých organických sloučenin⁷ (tato podmínka neplatí pro povrchové úpravy stolních desek dýhovaného a masivního nábytku) ;

Únik formaldehydu z aglomerovaných materiálů na bázi dřeva s povrchovou úpravou, resp. výrobků z nich nesmí překročit:

- hodnotu rovnovážné koncentrace: 0,020 mg formaldehydu/m³ vzduchu, za podmínek uvedených v ČSN EN 717-1 Desky ze dřeva – Stanovení úniku formaldehydu – Část 1: Emise formaldehydu komorovou metodou nebo ČSN EN ISO 16000-9 Vnitřní ovzduší – Část 9: Stanovení emisí těkavých organických látek ze stavebních materiálů a nábytku – Metoda zkušební komory, resp.

- střední hodnotu: 1,5 mg formaldehydu/m² .h, stanovenou metodou plynové analýzy podle ČSN ze dřeva. Stanovení úniku formaldehydu.

Část 2: Únik formaldehydu metodou plynové analýzy.

(Způsob prokázání: Uchazeč musí předložit seznam všech přípravků pro povrchovou úpravu použitých pro každý z materiálů přítomných v nábytku a jejich bezpečnostní list nebo rovnocennou dokumentaci prokazující splnění výše uvedených podmínek. Stanovení úniku formaldehydu musí být prokázáno posouzením v ČR autorizovanou nebo akreditovanou osobou podle následujících norem:

ČSN EN 717-1 Desky ze dřeva - Stanovení úniku formaldehydu

- Část 1: Emise formaldehydu komorovou metodou (49 0163), resp. ČSN EN ISO

16000-9 Vnitřní ovzduší - Část 9: Stanovení emisí těkavých organických látek ze stavebních materiálů a nábytku - Metoda zkušební komory, nebo ČSN EN 717-2 Desky ze dřeva. Stanovení úniku formaldehydu.
- Část 2: Únik formaldehydu metodou plynové analýzy (49 0163).
Nábytek opatřený ekoznačkou typu I (např. Ekologicky šetrný výrobek, Evropská ekoznačka – The Flower) bude považován za vyhovující.)

b. změkčovadla nesmí obsahovat DNOP (di-n-oktyl ftalát), DINP (di-isononyl ftalát), DIDP (di-isodecyl ftalát).

(Způsob prokázání: Uchazeč předloží prohlášení o splnění tohoto požadavku. Nábytek opatřený ekoznačkou typu I (např. Evropská ekoznačka – The Flower) bude považován za vyhovující.)

9. Obsah těkavých organických sloučenin lepidel a klišů používaných při montáži nábytku nesmí překročit 10 % hmotnostních.

(Způsob prokázání: Uchazeč musí předložit seznam všech lepidel použitých při montáži nábytku a jejich bezpečnostní list nebo rovnocennou dokumentaci, ve které bude uveden obsah těkavých organických sloučenin prokazující splnění výše uvedené podmínky. Nábytek opatřený ekoznačkou typu I splňující tuto podmínku bude považován za vyhovující.)

10. Desky z aglomerovaných materiálů na bázi dřeva musí splňovat požadavky příslušných norem:

- třískové desky: ČSN EN 312 Třískové desky - Požadavky (49 2614)

- vláknité desky: ČSN EN 622-1 Vlákenné desky - Požadavky - Část 1-5 (49 2612)

(Způsob prokázání: Uchazeč musí poskytnout vhodnou dokumentaci prokazující splnění těchto norem (např. protokolem z laboratoře). Nábytek opatřený ekoznačkou typu I (např. Ekologicky šetrný výrobek) bude považován za vyhovující, zadavatel připouští použití i jiných, kvalitativně a technicky obdobných řešení.)

11. Zadavatel požaduje, aby použité obaly byly vyrobeny ze snadno recyklovatelného materiálu nebo materiálu z obnovitelných zdrojů, nebo se musí jednat o systém pro vícero použití.

Všechny obalové materiály musí být ručně snadno oddělitelné na recyklovatelné části tvořené jedním materiálem (např. lepenka, papír, plast, textilie).

(Způsob prokázání: Popis obalu výrobku musí být poskytnut společně s odpovídajícím čestným prohlášením uchazeče o splnění těchto podmínek.)

12. **Ekoznačky typu I:** Příklady ekoznaček typu I, které se v České republice nejčastěji objevují na trhu – „Ekologicky šetrný výrobek“, „The Flower“ (Květina), „Der Blaue Engel“ (Modrý anděl), „Nordic Swan“ (Severská labuť)

4 ČSN ISO 14024 – Environmentální značky a prohlášení - Environmentální značení typu I - Zásady a postupy: značka označující produkty splňující předem stanovené environmentální požadavky v rámci určité produktové kategorie, které jsou nezávisle ověřeny třetí stranou (ekologicky šetrné produkty).

5 Úř. věst. 196. 16. 8. 1967, s. 1.

6 Úř. věst. L 200, 30. 7. 1999, s. 1.

7 Těkavou organickou látkou (VOC) se dle Zákona o ochraně ovzduší §2, písm. n) rozumí jakákoli organická sloučenina nebo směs organických sloučenin, s výjimkou methanu, jejíž počáteční bod varu je menší nebo roven 250 st. C. při normálním atmosférickém tlaku 101.3 kPa.

POL	POPIS	CELK.KS	CENA/KS	CENA BEZ DPH CELKEM
1	Dřevěná plná lavice, lakovaná 1500x400mm	18		
2	Půlt oboustranný na psaní 1500x700x1150mm	2		
3	Odkládací stůl 1200/500/750mm	23		
4	Pracovní stůl 1400/700/750mm	23		
5	Odkládací stůl 700/350mm	21		
6	Kontejněr 410/520/600mm	25		
7	Kancelářská židle otočná	25		
8	Kancelářská židle pevná plastová	25		
9	Skříňka s policí pod kopírku 800x500x750mm	3		
10	Uzavřená skříň s horními policemi 800/400/2000mm	7		
11	Třídící regál s policemi 800/400/330mm	4		
12	Uzavřená skříňka 800/400/750mm	4		
13	Uzavřená skříňka s horní policí 800/400/1300mm	16		
14	Šatní skříň 800/400/2000mm	15		
15	Židle polstrované židle	14		
16	Kuchyňský stůl 800/800mm	3		
17	Děl.přepážka 1200/400mm–1ks Děl.přepážka 1000/400mm–1ks	1+1		
18	Odkládací stůl 900/600/750mm	2		
19	Okenní žaluzie – pásy 2200x2200mm	54		
20	Botníková lavice 4500/300mm s dvířky – 1ks Deska s 30ks věšáků – 1ks	1+1		
21	Stínící rolety 2200/2200mm	3		
22	Skříňka pod umývadlo	1		
23	Lavička 2400/300mm	1		
24	Regál 1200/600/2200mm	4		
25	Pracovní stůl	1		
26	Jednací stůl	1		
27	Kuchyňská linka – 1200mm	3		
	Dodávka a montáž vč. souvisejících prací :			
	DPH 21% :			
	Cena s DPH celkem :			

SOUPIS NOVÉHO VYBAVENÍ

POL.	SCHEMA	Pohled	POPIS	KS			CELK.	POZNÁMKA
				1.NP	2.NP	3.NP		
1			Dřevěná plná lavice, lakovaná 1500x400mm	8	6	4	18	
2			Pult oboustranný na psaní 1500x700x1150mm	2			2	
3			Odkládací stůl 1200/500/750mm	18	4	1	23	
4			Pracovní stůl 1400/700/750mm	17	4	2	23	
5			Odkládací stůl 700/350mm	17	4		21	
6			Kontejněr 410/520/600mm	18	4	3	25	
7			Kancelářská židle otočná	18	4	3	25	
8			Kancelářská židle pevná plastová	17	8		25	
9			Skříňka s policí pod kopírkou 800x500x750mm	3			3	
10			Uzavřená skříň s horními policemi 800/400/2000mm	7			7	
11			Třídicí regál s policemi 800/400/330mm	4			4	
12			Uzavřená skříňka 800/400/750mm	4			4	
13			Uzavřená skříňka s horní policí 800/400/1300mm	8	8		16	

název

ÚP ČR OSTRAVA—rekonstrukce budovy Opavská 1118, Ostrava—Poruba, Dodatek č.2 k PD ÚPČR Nákup budovy

strana
1

PŘED ZAPOČETÍM VÝROBY NUTNO SEZNAM UPŘESNIT S INVESTOŘEM
LEŽE A PRAVĚ PROVEDENÍ JE ZAPOTŘEBÍ UPŘESNIT PODLE PD

SOUPIS NOVÉHO VYBAVENÍ

POL.	SCHEMA Půdorys	Pohled	POPIS	KS			CELK.	POZNÁMKA
				1.NP	2.NP	3.NP		
14.			Šatní skříň 800/400/2000mm	11	4		15	
15.			Židle polstrované židle	6	2	6	14	
16.			Kuchyňský stůl 800/800mm	1	1	1	3	
17.			Děl.přepážka 1200/400mm – 1ks Děl.přepážka 1000/400mm – 1ks	1 1			1 1	PŘED ZAPOČETIM VÝROBY NUTNO SEZNAM UPŘESNIT S INVESTOŘEM
18.			Odkládací stůl 900/600/750mm			2	2	
19.			Okenní žaluzie – pásy 2200x2200mm	16	19	19	54	
20.			Botníková lavice 4500/300mm s dvířky – 1ks Deska s 30ks věšáků – 1ks			1 1	1 1	PŘED ZAPOČETIM VÝROBY NUTNO SEZNAM UPŘESNIT S INVESTOŘEM
21.			Stínící rolety 2200/2200mm			3	3	
22.			Skříňka pod umývadlo			1	1	
23.			Lavička 2400/300mm			1	1	
24.			Regál 1200/600/2200mm			4	4	
25.			Pracovní stůl			1	1	
26.			Jednací stůl			1	1	
27.			Kuchyňská linka	1	1	1	3	PŘED ZAPOČETIM VÝROBY NUTNO SEZNAM UPŘESNIT S INVESTOŘEM

název

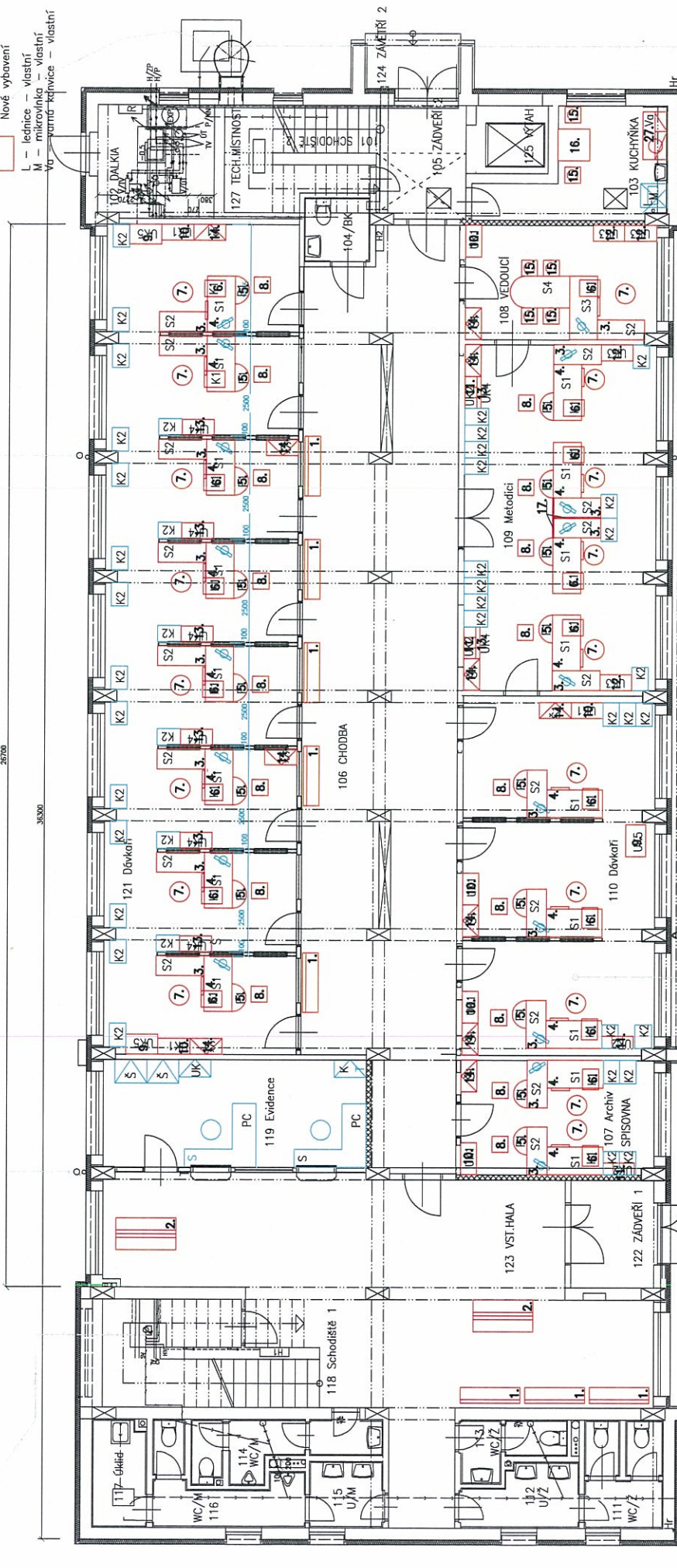
ÚP ČR OSTRAVA – rekonstrukce budovy Opavská 1118, Ostrava – Poruba, Dodatek č.2 k PD ÚPČR Nákup budovy

strana **2**

PRŮČEK 2:3

PŮDORYS 1.NP – NOVÝ STAV

- LEGENDA**
- Vlastní vybavení
 - Nové vybavení
 - I – lednice – vlastní
 - M – mikrovlnka – vlastní
 - V – plynová topeniště – vlastní



1. Dřevěná piná lavice, lakovaná 1500x400mm – 8ks
2. Polt oboustranný na psaní 1500x700x1150mm – 2ks
3. Odkládací stůl 1200/500/750mm – 18ks
4. Pracovní stůl 1400/700/750mm – 17ks
5. Odkládací stůl 700/350mm – 17ks
6. Kontejner 410/520/600mm – 18ks
7. Kancelářská židle otočná – 18ks
8. Kancelářská židle pevné plastové – 17ks
9. Skříňka s policí pod kopírku 800x500x750mm – 3ks
10. Uzavřená skříň s horními policemi 800/400/2000mm – 7ks
11. UK2 Třídící regál s policemi 800/400/330mm – 4ks
12. UK3 Uzavřená skříňka 800/400/750mm – 4ks
13. UK4 Uzavřená skříňka s horní policí 800/400/1300mm – 8ks
14. UK5 Šatní skříň 800/400/2000mm – 11ks
15. UK6 Židle polstrované židle – 6ks
16. Kuchyňský stůl 800/800mm – 1ks
17. Kuchyňský stůl 1200/400mm – 1ks
18. Kuchyňský stůl 1000/400mm – 1ks
19. Kuchyňská linka – 1ks

Legenda místností

OZN. MÍSTNOSTI	PLOCHA	OZN. MÍSTNOSTI	PLOCHA	OZN. MÍSTNOSTI	PLOCHA	OZN. MÍSTNOSTI	PLOCHA
101 SCHODIŠTĚ 2	10,0M2	109 METODICI	42,4M2	117 ÚKLID	3,6M2	125 VÝŘAH	3,0M2
102 DÁLKA	8,3M2	110 DÁVKÁŘI	41,4M2	118 SCHODIŠTĚ 1	11,1M2	126 ARCHIV	5,2M2
103 KUCHYŇKA	9,8M2	111 WC/Ž	4,8M2	119 EVIDENCE	19,2M2	127 TECH. MÍSTN.	5,2M2
104 BEZB. KAB. WC	2,6M2	112 U/Ž	4,1M2	120 ZÁVĚŘI 1	9,8M2		
105 ZÁVĚŘI 2	5,4M2	113 WC/Ž	3,2M2	121 DÁVKÁŘI	96,6M2		
106 CHODBA	72,1M2	114 WC/M	5,2M2	122 ZÁVĚŘI 1	6,1M2		
107 SPISOVNA	13,8M2	115 U/M	3,0M2	123 VST. HALA	61,2M2		
108 VEDOUČI	13,8M2	116 WC/M	5,8M2	124 ZÁVĚŘI 2	2,9M2		
	135,8M2		109,9M2		210,5M2		13,4M2
							469,6M2
							213,4M2

CELKEM :

Z TOHO KANCELÁŘE 108,109,110,119,121

LEGENDA MÍSTNOSTI

POZNÁMKA :

Zaluzie v kancelářích dle PD 19.

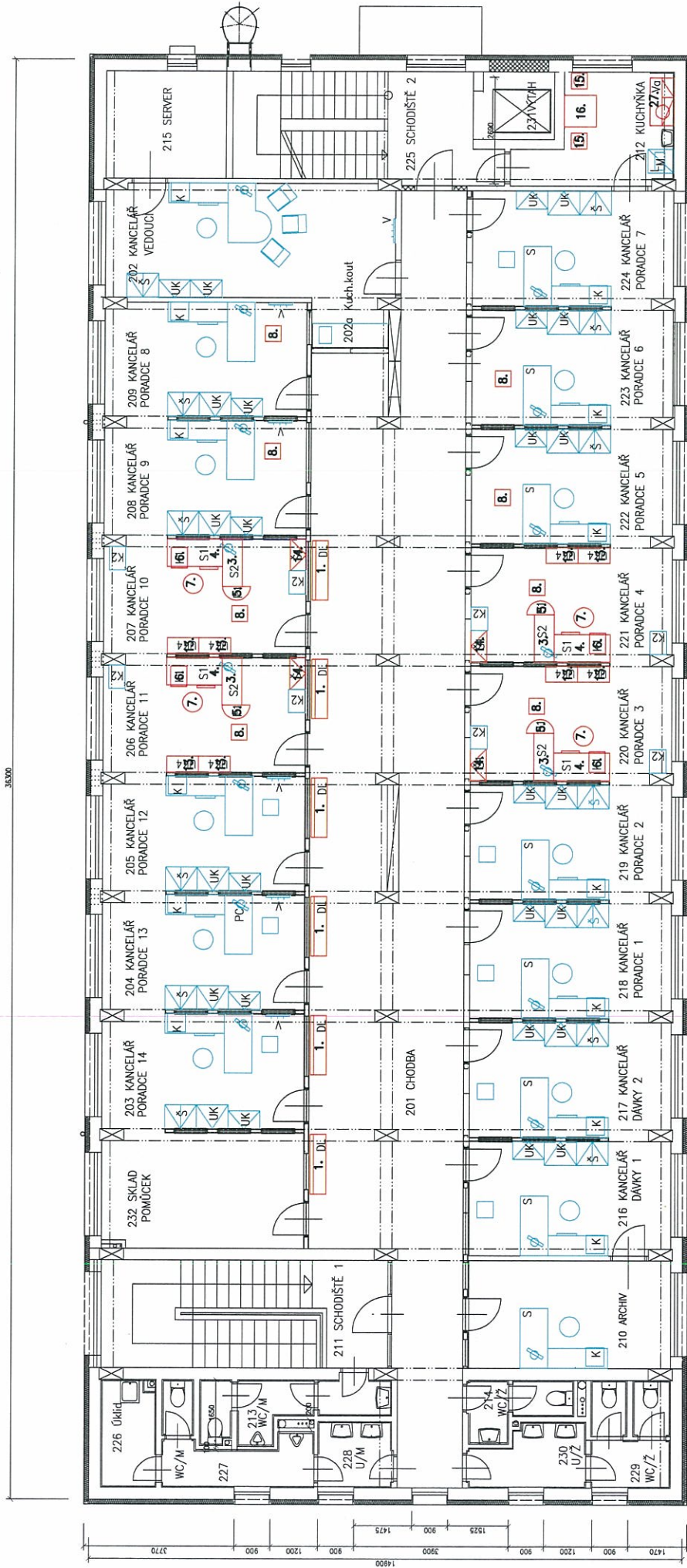
V místě počítáčů uvažovat s prostory pro přívodné kabely

U sestav je potřeba uvažovat s levou a pravou variantou.

Kreslil	D.Pavlu	Vedoucí :	Ing. M. Kovalčík
OBEC: Ostrava	KFAL: Moravskoslezský	Projektant kancelář	Rosického 860
INVESTOR: GRAD PRÁCE ČR		721 00 OSTROVA-SVINOV	
AKCE:		DATA: 11/2012	
		Zakázka : 644	
		Formát : A4	
		ARCHIVNÍ ČÍSLO:	
		644/13	
		MĚŘITKO:	1:100
		VÝKRES Č.:	1,4.F1

Uzavřená skříň s horními policemi 800/400/2000mm – 7ks

PŮDORYS 2.NP – NOVÝ STAV



LEGENDA MÍSTNOSTI

OZN.	MÍSTNOSTI	PLOCHA	OZN.	MÍSTNOSTI	PLOCHA	OZN.	MÍSTNOSTI	PLOCHA
201	CHODBA	96,2M2	209	KANCELÁŘ	13,8M2	225	SCHODIŠTĚ 2	17,4M2
202	VEDOUČÍ	22,7M2	210	ARCHIV	13,6M2	226	ÚKLID	3,6M2
203	KANCELÁŘ	13,8M2	211	SCHODIŠTĚ 1	10,3M2	227	WC/M	5,8M2
204	KANCELÁŘ	13,8M2	212	KUCHYŇKA	8,3M2	228	U/M	3,0M2
205	KANCELÁŘ	13,8M2	213	WC MUŽI	5,2M2	229	WC/Ž	4,8M2
206	KANCELÁŘ	13,8M2	214	WC ŽENY	3,2M2	230	U/Ž	4,1M2
207	KANCELÁŘ	13,8M2	215	SERVER	8,2M2	231	VÝTĚH	4,1M2
208	KANCELÁŘ	13,8M2	216	KANCELÁŘ	13,8M2	232	SKLAD POMŮCEK	19,3M2
201,7M2		85,1M2	110,4M2		62,1M2	CELKEM :		459,3M2
Z TOHO KANCELÁŘE :			202,203,204,205,206,207,208,209,216,217,218,219,220,221,222,223,224		243,5M2	CELKEM :		243,5M2

Přehled nového nábytku

- 1. Dřevěná plná lovice, lakovaná 1500x400mm – 6ks
- 2. Kuchyňský stůl 800/800mm – 1ks
- 3. Odkládací stůl 1200/500/750mm – 4ks
- 4. Pracovní stůl 1400/700/750mm – 4ks
- 5. Odkládací stůl 700/350mm – 4ks
- 6. Kontejněr 410/520/600mm – 4ks
- 7. Kancelářská židle otočná – 4ks
- 8. Kancelářská židle pevná plastová – 8ks
- 9. Uzavřená skříňka s horní polici 800/400/1300mm – 8ks
- 10. Satrní skříň 800/400/2000mm – 4ks
- 11. Židle polstrované židle – 2ks
- 12. Kuchyňská linka – 1ks
- 13. Vlastní vybavení
- 14. Nové vybavení
- 15. L – lednice – vlastní
- 16. M – mikrovlnka – vlastní
- 17. Va – varná konvice – vlastní

POZNÁMKA :
 V místě počítačů uvažovat s prostory pro přívadné kabely
 U sestav je potřeba uvažovat s levou a pravou variantou.
 Žaluzie v kancelářích dle PD 19.

Kreslil	D.Pavla	Vedoucí :	Ing.M.Kavulák
OBEC:	Ostava	AKCE:	OP ČR-Ostava-rekonstrukce budovy, Opatřek 1118, Ostava-Paruba-DODATEK č.2 k proj. dek. OP ČR Ostava-růkup budovy
INVESTOR:	ÚŘAD PRÁCE ČR	OBEC:	Ostava-SVAVO
DATUM:	11/2012	FORMÁT:	A4
ZADÁTEL:	644	ARCHIVNÍ ČÍSLO:	644/13
MĚŘÍTKO:	1:100	VÝKRES Č.:	1.4.F.2

PŮDORYS 3.NP – NOVÝ STAV

POZNÁMKA :
 V místě počítačů uvažovat s prostory pro přívodné kabely
 U sestav je potřeba uvažovat s levou a pravou variantou.
 Zaluzie v kancelářích dle PD 19.



LEGENDA MÍSTNOSTI

OZN. MÍSTNOSTI	PLOCHA	OZN. MÍSTNOSTI	PLOCHA	MÍSTNOSTI	PLOCHA
301 JEDNACÍ MÍSTNOST	60,5M2	309 VÝTAH	3,0M2	317 BEZ.KAB.WC	2,6M2
302 KANCELÁŘ	22,9M2	310 CHODBA	7,5M2	318 U/M	3,0M2
303 a-KANCEL.b-SKLAD.c-KANC	81,1M2	311 KUCHYŇKA	9,8M2	319 WC/M	5,8M2
304 JEDNACÍ MÍSTNOST	42,4M2	312 a-CHODBA	59,2M2	320 ÚKLID	3,8M2
305 a.b-KANCELÁŘ	27,4M2	313 VEDOUcí	13,8M2	321 WC/M	5,2M2
306 a.b-KANCELÁŘ	28,2M2	314 SCHODIŠTĚ 1	19,0M2	322 SCHODIŠTĚ 2	10,6M2
307 a.b-KANCELÁŘ	28,2M2	315 WC/Z	4,8M2	312b CHODBA	18,4M2
308 ARCHIV	8,3M2	316 U/Z	4,7M2		
	299,0M2		121,8M2		49,4M2
Z TOHO KANCELÁŘE	302,303,305,306,307,313	CELKEM :			470,2M2
A JEDNACÍ MÍSTNOSTI	301,303,304	CELKEM :			148,1M2
		CELKEM :			102,9M2

Přehled nového nábytku

- Dřevěná plná lavice, lakovaná 1500x400mm – 4ks
- Stínící rolety 2200/2200mm – 3ks
- Skrínka pod umyvadlo – 1ks
- Lavička 2400/300mm – 1ks
- Regál – 4ks
- 1200/600/2200mm
- Kuchyňská linka – 1ks
- Vlastní vybavení
- Nové vybavení
- l – lednice – vlastní
- m – mikrovlnka – vlastní
- Va – varná konvice – vlastní
- Dřevěná plná lavice, lakovaná 1500x400mm – 4ks
- Odkládací stůl 1200/500/750mm – 1ks
- Pracovní stůl 1400/700/750mm – 2ks
- Kontejněr 410/520/600mm – 3ks
- Kancelářská židle olečná – 3ks
- Židle polstrované židle – 6ks
- Kuchyňský stůl 800/800mm – 1ks
- Odkládací stůl 900/600/750mm – 2ks
- Botníková lavice 4500/300mm s dvířky – 1ks
- Deska s 30ks věšáky – 1ks
- Pracovní stůl – 1ks
- Jednací stůl – 1ks

Kreslil	Vedoucí :	Projekční kancelář
D.Pavla	Ing.M.Kovářík	Realitního 990
OBC: Ostrava	KRAJ: Moravskoslezský	721 00 OSTRAVA-SVNŮV
INVESTOR: GRUPO PRAHE CR	AKCE:	DATA: 11/2012
		Zakázka : 644
		Formát : A4
		ARCHIVNÍ ČÍSLO: 644/13
		MĚRÍTKO: VPŘES C:
		1:100
		T.4.F.3

LEGENDA