



Úřad práce ČR

Krajská pobočka Úřadu práce ČR ve Zlíně

Měsíční statistická zpráva

únor 2024

Zprávu předkládá:

Ing. Vladimíra Lutonská

vedoucí Oddělení zaměstnanosti

<https://www.uradprace.cz/web/cz/statistiky-zlk>

Zlín 2024



Informace o nezaměstnanosti ve Zlínském kraji k 29. 2. 2024

V únoru vzrostl celkový počet uchazečů o zaměstnání na 12 526, počet hlášených volných pracovních míst vzrostl na 8 402 a podíl nezaměstnaných osob vzrostl na 3,2 %.

K 29. 2. 2024 evidoval Úřad práce ČR (ÚP ČR), Krajská pobočka ve Zlíně celkem 12 526 uchazečů o zaměstnání. Jejich počet byl o 38 vyšší než na konci předchozího měsíce, ve srovnání se stejným obdobím minulého roku je vyšší o 568 osob. Z tohoto počtu bylo 11 538 dosažitelných uchazečů o zaměstnání ve věku 15–64 let. Bylo to o 40 více než na konci předchozího měsíce. Ve srovnání se stejným obdobím minulého roku byl jejich počet vyšší o 686 osob.

V průběhu měsíce bylo nově zaevidováno 1 576 osob. Ve srovnání s minulým měsícem to bylo méně o 1 041 osob a v porovnání se stejným obdobím předchozího roku více o 43 osob.

Z evidence během měsíce odešlo celkem 1 538 uchazečů (ukončená evidence, vyřazení uchazeči). Bylo to o 89 méně než v předchozím měsíci a o 149 osob méně než ve stejném měsíci minulého roku. Do zaměstnání z nich ve sledovaném měsíci nastoupilo 1 178, tj. o 85 méně než v předchozím měsíci a o 6 méně než ve stejném měsíci minulého roku, 989 uchazečů o zaměstnání bylo umístěno prostřednictvím úřadu práce, tj. o 44 méně než v předchozím měsíci a o 709 více než ve stejném období minulého roku, 247 uchazečů bylo vyřazeno bez umístění.

Meziměsíční pokles zaznamenal okres Kroměříž (1,0 %). V okrese Uherské Hradiště se nezaměstnanost nezměnila. Meziměsíční nárůst zaznamenaly okresy Vsetín (0,7 %) a Zlín (1,0 %). Ke konci měsíce bylo evidováno na ÚP ČR, Krajské pobočce ve Zlíně 5 990 žen. Jejich podíl na celkovém počtu uchazečů činil 47,8 %. V evidenci bylo 1 855 osob se zdravotním postižením, což představovalo 14,8 % z celkového počtu nezaměstnaných.

Ke konci tohoto měsíce bylo evidováno 594 absolventů škol všech stupňů vzdělání a mladistvých, jejich počet klesl ve srovnání s předchozím měsícem o 15 osob a ve srovnání se stejným měsícem minulého roku byl vyšší o 55 osob. Na celkové nezaměstnanosti se podíleli 4,7 %.

Podporu v nezaměstnanosti pobíralo 5 332 uchazečů o zaměstnání, tj. 42,6 % všech uchazečů vedených v evidenci.

Podíl nezaměstnaných osob, tj. počet dosažitelných uchazečů o zaměstnání ve věku 15-64 let k obyvatelstvu stejného věku k 29. 2. 2024 vzrostl na 3,2 %.

Podíl nezaměstnaných stejný nebo vyšší než republikový průměr nevykázal žádný okres. Podíl nezaměstnaných osob pod úrovní republiky byl zaznamenán v okresech Zlín (2,5 %), Uherské Hradiště (3,2 %), Kroměříž (3,3 %) a Vsetín (3,9 %).



Podíl nezaměstnaných žen zůstal na hodnotě na 3,1 %, podíl nezaměstnaných mužů zůstal na hodnotě 3,2 %.

Kraj evidoval k 29. 2. 2024 celkem 8 402 volných pracovních míst. Jejich počet byl o 92 vyšší než v předchozím měsíci a o 1 178 nižší než ve stejném měsíci minulého roku. Na jedno volné pracovní místo připadalo v průměru 1,5 uchazeče, z toho nejvíce v okrese Kroměříž (2,6). Z celkového počtu nahlášených volných míst bylo 725 vhodných pro osoby se zdravotním postižením (OZP), na jedno volné pracovní místo připadalo 2,6 OZP. Volných pracovních míst pro absolventy a mladistvé bylo registrováno 2 409, na jedno volné místo připadalo 0,2 uchazeče této kategorie. Z celkového počtu volných pracovních míst bylo 3 288 míst bez příznaku „pro cizince“. Na dalších 5 114 pozic pak mohli zaměstnavatelé přijímat také pracovníky ze zahraničí.

V rámci aktivní politiky zaměstnanosti (APZ) bylo od počátku roku 2024 prostřednictvím příspěvků APZ podpořeno 345 osob, z toho bylo zařazeno 221 osob do rekvalifikačních kurzů.

Informace o vývoji nezaměstnanosti v ČR v elektronické formě jsou zveřejněny na internetové adrese <https://www.mpsv.cz/web/cz/mesicni> .



1. Základní charakteristika vývoje nezaměstnanosti a volných pracovních míst ve Zlínském kraji

Tabulka č. 1 - Vývoj nezaměstnanosti

ukazatel		Stav k		
		28. 2. 2023	31. 1. 2024	29. 2. 2024
evidovaní uchazeči o zaměstnání		11 958	12 488	12 526
- z toho	ženy	5 910	5 999	5 990
	absolventi a mladiství	539	609	594
	uchazeči se zdravotním postižením	1 868	1 846	1 855
uchazeči s nárokem na Pvn		4 864	5 329	5 332
podíl nezaměstnaných osob v %		3,02	3,15	3,16
volná pracovní místa		9 580	8 310	8 402
počet uchazečů na 1 volné pracovní místo		1,2	1,5	1,5

Tabulka č. 2 - Tok nezaměstnanosti

ukazatel	Počet uchazečů ve sledovaném měsíci		
	únor 2023	leden 2024	únor 2024
nově evidovaní uchazeči o zaměstnání	1 533	2 617	1 576
uchazeči s ukončenou evidencí a vyřazení	1 687	1 627	1 538
- z toho umístění celkem	1 184	1 263	1 178
- z toho umístění úřadem práce	280	1 033	989

Tabulka č. 3 – Nezaměstnanost v okresech Zlínského kraje k 29. 2. 2024

Okres	Počet nezaměstnaných		Volná pracovní místa	Počet uchazečů na 1 VPM	Podíl nezaměstnaných osob (%)
	celkem	z toho ženy			
Kroměříž	2 271	1 115	862	2,6	3,25
Uherské Hradiště	3 153	1 568	1 550	2,0	3,22
Vsetín	3 781	1 708	2 202	1,7	3,85
Zlín	3 321	1 599	3 788	0,9	2,54
Zlínský kraj	12 526	5 990	8 402	1,5	3,16
Česká republika	296 107	153 888	268 579	1,1	3,97



2. Vybrané nástroje aktivní politiky zaměstnanosti ve Zlínském kraji

Tabulka č. 4 – Osoby podpořené v rámci APZ a rekvalifikace uchazečů a zájemců o zaměstnání

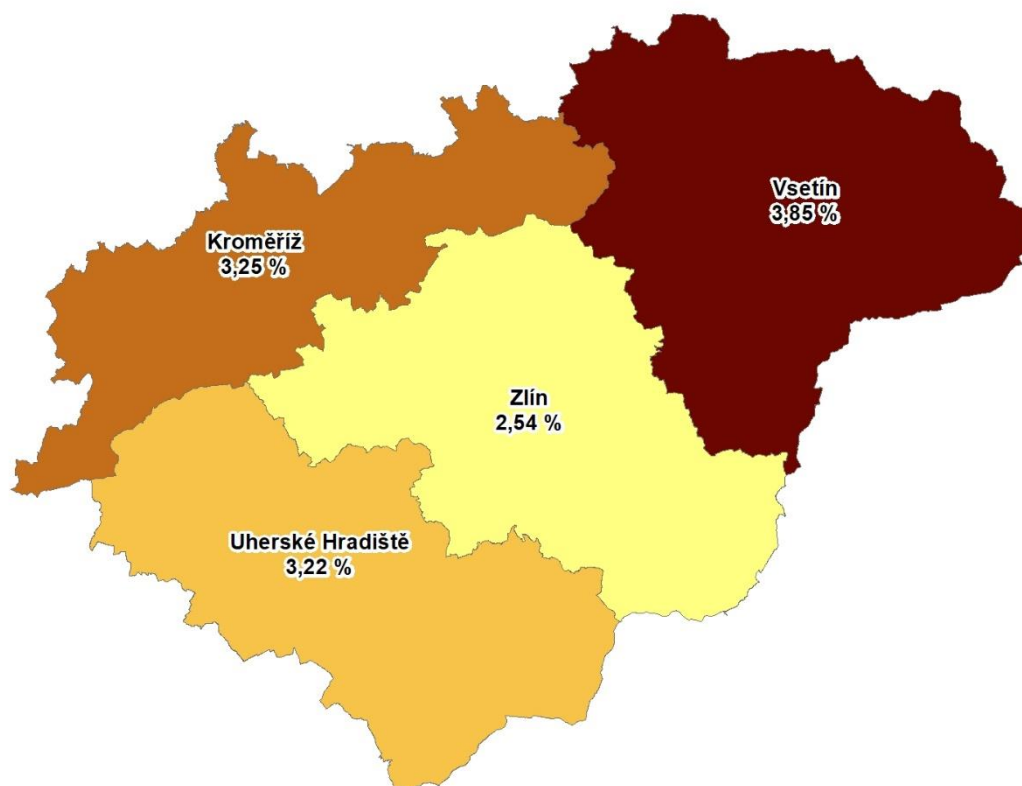
ukazatel (celkový počet)	Stav k		Celkem od počátku roku do	
	28.2.2023	29.2.2024	28.2.2023	29.2.2024
osoby podpořené v rámci APZ				
veřejně prospěšné práce (VPP)	2	2	0	0
veřejně prospěšné práce (VPP) - ESF ¹⁾	64	0	6	0
společensky účelná pracovní místa (SÚPM)	1	1	0	0
společensky účelná pracovní místa (SÚPM) - ESF ¹⁾	311	76	34	36
SÚPM – samostatně výdělečná činnost (SVČ)	55	56	7	5
SÚPM – samostatně výdělečná činnost (SVČ) - ESF ¹⁾	0	0	0	0
zřízení pracovního místa pro OZP (bez SVČ)	33	20	3	1
zřízení pracovního místa pro OZP – SVČ	1	0	0	0
vytvořená pracovní místa (NIP) ¹⁾	62	0	12	0
ostatní nástroje APZ	33	20	14	13
uchazeči a zájemci zařazení do rekvalifikací				
uchazeči a zájemci zařazení do rekvalifikací – ESF ¹⁾	0	0	0	0
uchazeči a zájemci zařazení do rekvalifikací – ESF ¹⁾	28	0	48	0
uchazeči a zájemci zařazení do rekvalifikací – NPO ²⁾	7	8	7	8
uchazeči a zájemci, kteří zahájili zvolenou rekvalifikaci	35	3	31	13
uchazeči a zájemci, kteří zahájili zvolenou rekvalifikaci – ESF ¹⁾	60	98	93	120
uchazeči a zájemci, kteří zahájili zvolenou rekvalifikaci – NPO ²⁾	11	77	10	80
NPO – Digitální vzdělávání (dle §106 ZoZ)				
Uchazeči a zájemci, kteří zahájili Digitální vzdělávání ²⁾	x	53	x	69
osoby podpořené v rámci APZ celkem	703	414	265	345

1) financováno převážně z Evropského sociálního fondu

2) financováno z Národního plánu obnovy

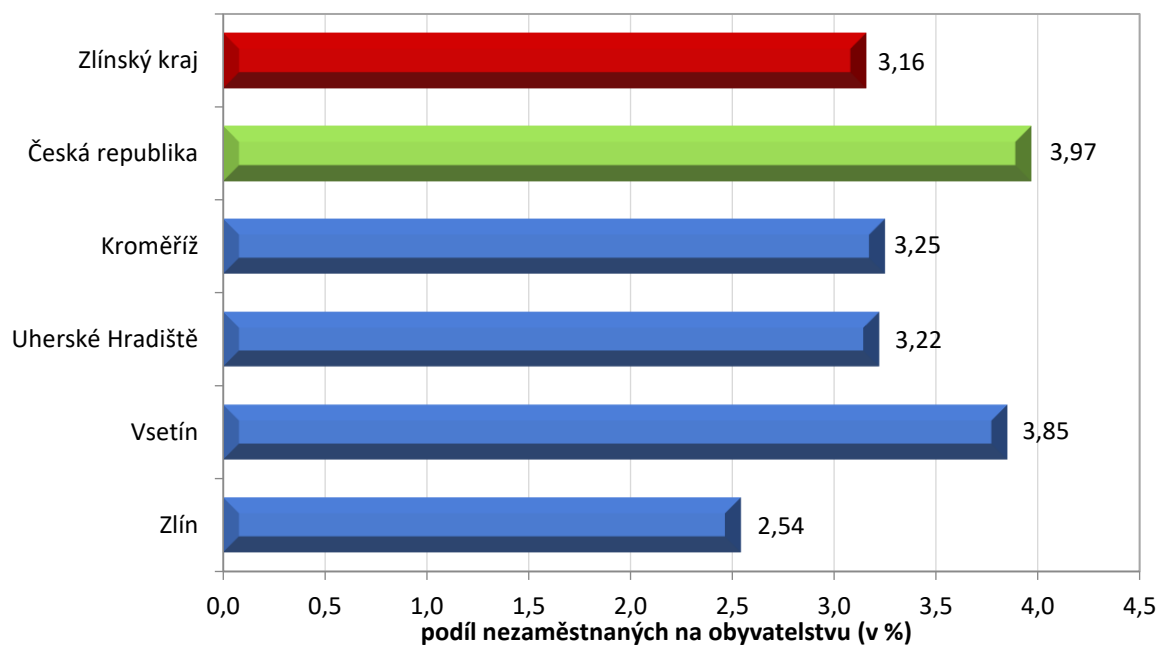
Podrobnější statistické údaje o nástrojích APZ naleznete na stránkách Integrovaného portálu MPSV, v měsíčních statistikách nezaměstnanosti <https://www.mpsv.cz/web/cz/mesicni>.

3. MAPA – Podíl nezaměstnaných v okresech Zlínského kraje k 29. 2. 2024

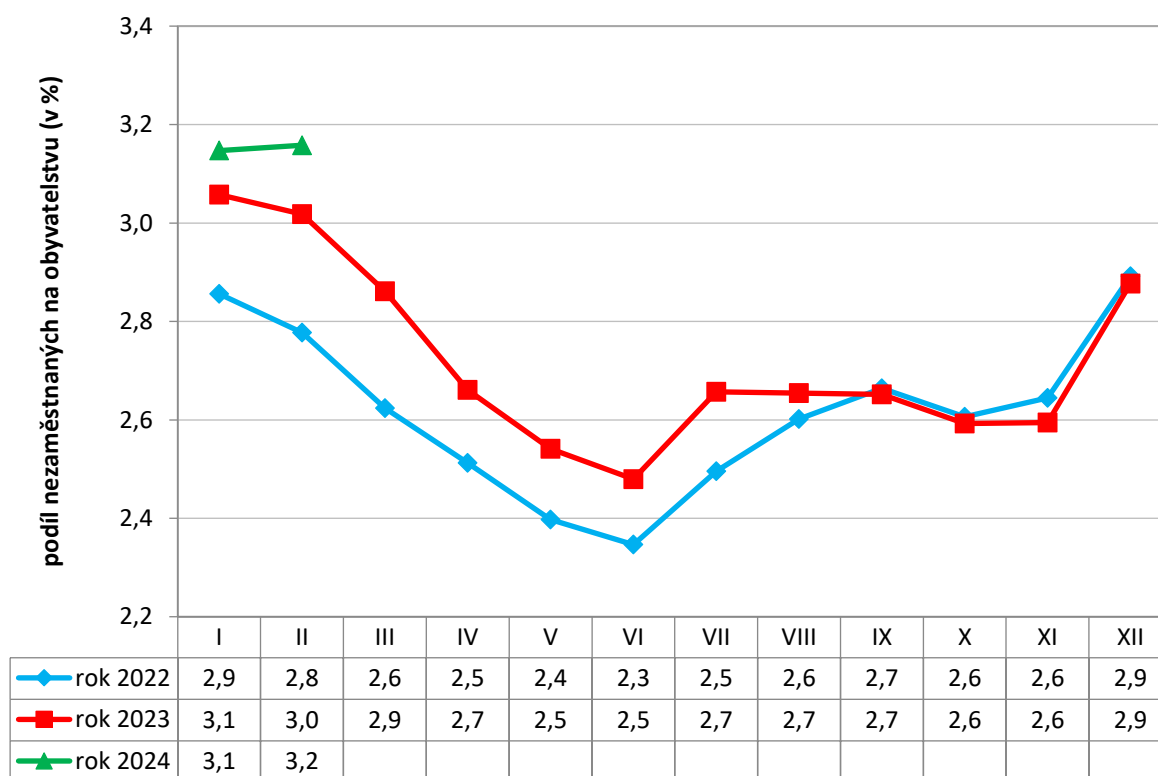


4. GRAFY

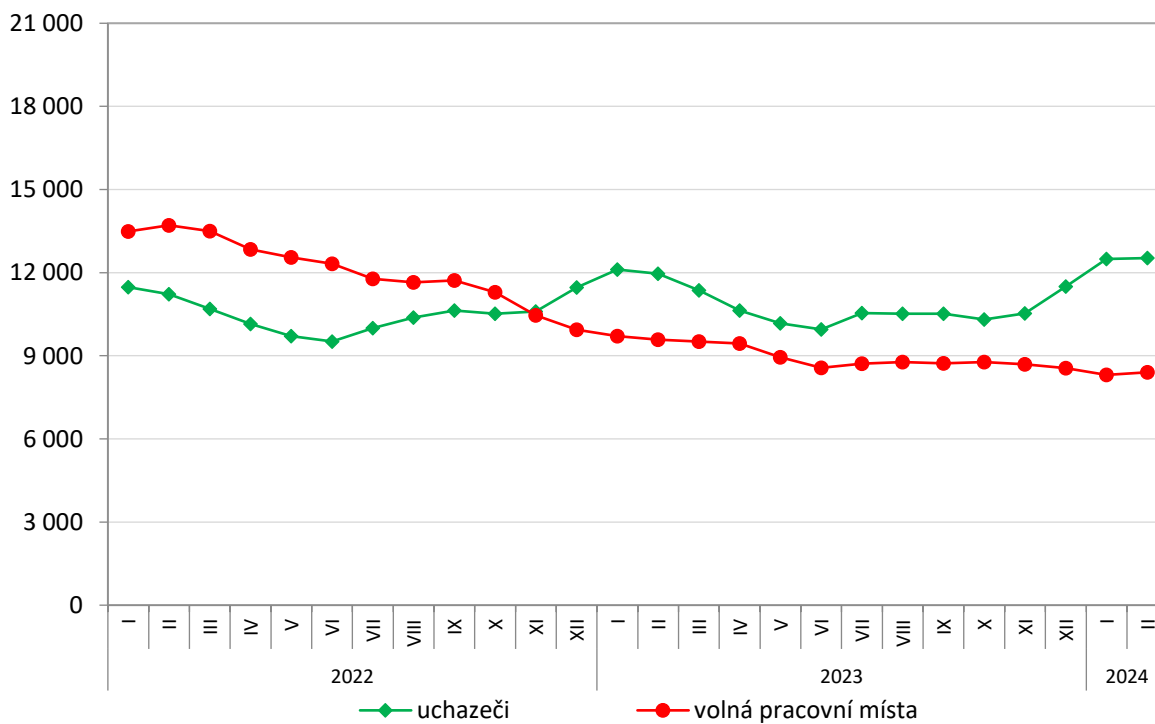
Graf č. 1 - Podíl nezaměstnaných osob v okresech Zlínského kraje a v ČR k 29. 2. 2024



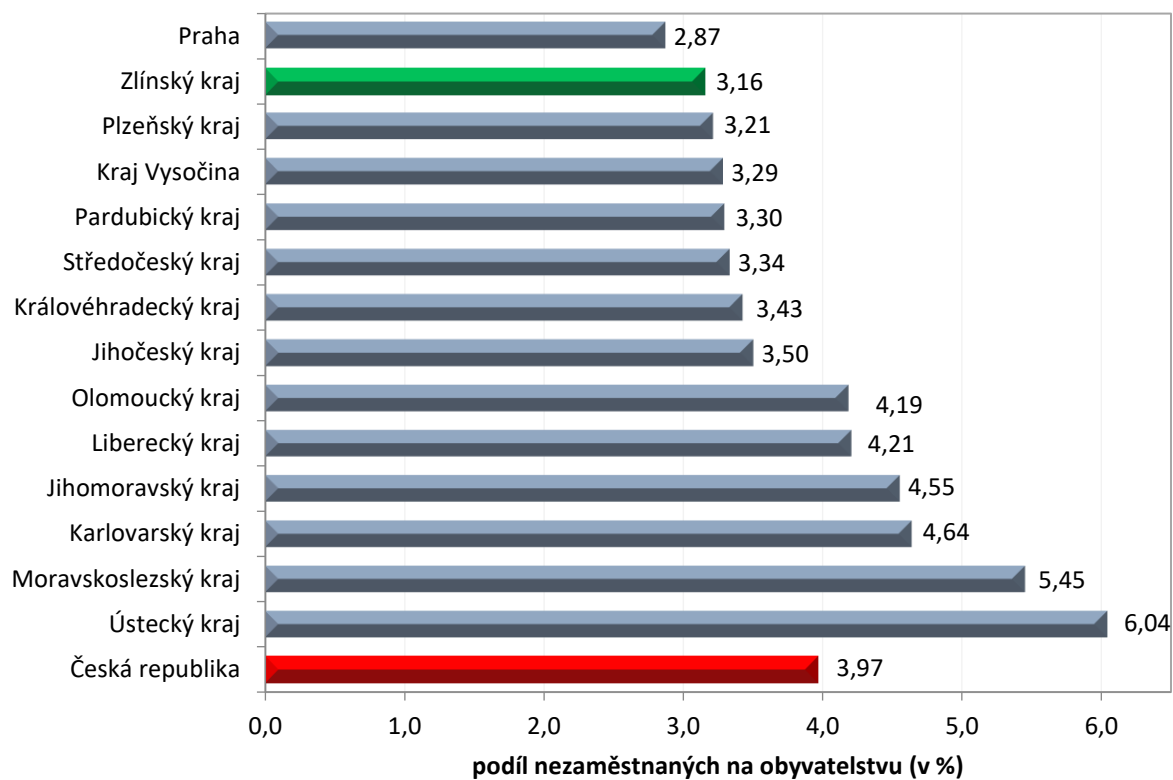
Graf č. 2 - Vývoj podílu nezaměstnaných ve Zlínském kraji v letech 2022–2024 v %



Graf č. 3 - Vývoj počtu uchazečů a volných míst ve Zlínském kraji v letech 2022–2024



Graf č. 4 - Podíl nezaměstnaných osob v jednotlivých krajích ČR k 29. 2. 2024 v %





5. Setřídění okresů k 29. 2. 2024

	podíl nezam. v %		meziměsíční přírůstek/ úbytek nezam. v %		počet uchazečů na 1 VPM
1 Karviná	8,2	Benešov	3,9	Karviná	11,0
2 Bruntál	7,9	Prostějov	3,9	Bruntál	8,0
3 Most	7,6	Tachov	3,8	Jeseník	5,6
4 Chomutov	7,0	Plzeň-město	3,5	Hodonín	5,3
5 Jeseník	6,5	Pelhřimov	3,4	Děčín	5,2
6 Znojmo	6,4	Přerov	3,1	Blansko	4,4
7 Louny	6,2	Plzeň-jih	3,1	Opava	4,4
8 Děčín	6,2	Prachatice	2,5	Most	4,3
9 Ústí nad Labem	6,0	Liberec	2,2	Strakonice	4,1
10 Hodonín	6,0	Nový Jičín	1,8	Jablonec nad Nisou	3,9
11 Ostrava-město	5,7	Most	1,5	Louny	3,6
12 Sokolov	5,6	Chomutov	1,5	Ústí nad Labem	3,6
13 Teplice	5,2	Strakonice	1,4	Sokolov	3,3
14 Český Krumlov	5,1	Tábor	1,4	Ostrava-město	3,3
15 Brno-město	5,0	Jihlava	1,3	Žďár nad Sázavou	3,3
16 Karlovy Vary	4,8	Litoměřice	1,3	Šumperk	3,2
17 Semily	4,8	Pardubice	1,3	Jindřichův Hradec	3,2
18 Přerov	4,7	Jablonec nad Nisou	1,2	Znojmo	3,1
19 Mělník	4,7	Bruntál	1,0	Litoměřice	2,9
20 Příbram	4,7	Zlín	1,0	Břeclav	2,9
21 Šumperk	4,6	Trutnov	0,9	Karlovy Vary	2,8
22 Kolín	4,6	Ústí nad Labem	0,9	Kroměříž	2,6
23 Nymburk	4,5	Vsetín	0,7	Třebíč	2,5
24 Náchod	4,4	Blansko	0,7	Frýdek-Místek	2,4
25 Kladno	4,4	Opava	0,6	Česká Lípa	2,3
26 Jablonec nad Nisou	4,3	Sokolov	0,6	Semily	2,3
27 Břeclav	4,2	Kladno	0,6	Trutnov	2,2
28 Litoměřice	4,2	Brno-město	0,5	Náchod	2,2
29 Liberec	4,1	Ostrava-město	0,5	Brno-město	2,1
30 Trutnov	4,1	Semily	0,4	Uherské Hradiště	2,0
31 Třebíč	4,0	Hradec Králové	0,4	Teplice	2,0
32 Česká Lípa	4,0	Olomouc	0,4	Chomutov	2,0
33 Kutná Hora	3,9	hl. m. Praha	0,3	Nový Jičín	2,0
34 Svitav	3,9	Vyškov	0,3	Olomouc	1,9
35 Strakonice	3,9	Teplice	0,2	Prostějov	1,9
36 Tachov	3,9	Jeseník	0,1	Přerov	1,8
37 Vsetín	3,9	Kutná Hora	0,1	Liberec	1,8
38 Olomouc	3,9	Žďár nad Sázavou	0,0	Vsetín	1,7
39 Rokycany	3,8	Mělník	0,0	Kladno	1,6
40 Nový Jičín	3,8	Praha-východ	0,0	Havlíčkův Brod	1,6
41 Frýdek-Místek	3,7	Jindřichův Hradec	0,0	Kutná Hora	1,4
42 Chrudim	3,7	Česká Lípa	0,0	Příbram	1,3
43 Beroun	3,7	Uherské Hradiště	0,0	Svitavy	1,3
44 Tábor	3,7	Třebíč	-0,1	Klatovy	1,2
45 Klatovy	3,6	Kolín	-0,1	Chrudim	1,2
46 Jindřichův Hradec	3,6	Děčín	-0,1	Vyškov	1,2
47 Blansko	3,6	Šumperk	-0,2	České Budějovice	1,1
48 Cheb	3,6	Rychnov nad Kněžnou	-0,3	Nymburk	1,1
49 Žďár nad Sázavou	3,5	Louny	-0,3	Tábor	1,1
50 Opava	3,5	Domažlice	-0,4	Rakovník	1,1
51 Rakovník	3,4	Frýdek-Místek	-0,4	Písek	1,0
52 Hradec Králové	3,4	Plzeň-sever	-0,5	Plzeň-sever	1,0
53 Domažlice	3,4	Břeclav	-0,5	Rokycany	1,0
54 Jihlava	3,3	Klatovy	-0,5	Brno-venkov	0,9
55 Plzeň-sever	3,3	Brno-venkov	-0,6	Jihlava	0,9
56 Písek	3,3	Hodonín	-0,7	Jičín	0,9
57 Kroměříž	3,3	Ústí nad Orlicí	-0,7	Hradec Králové	0,9
58 Uherské Hradiště	3,2	Cheb	-0,7	Zlín	0,9
59 Prachatice	3,2	Karlovy Vary	-0,8	Ústí nad Orlicí	0,8
60 Brno-venkov	3,1	Chrudim	-0,9	Prachatice	0,8
61 Prostějov	3,1	Kroměříž	-1,0	Kolín	0,8
62 Pardubice	3,0	Praha-západ	-1,0	Cheb	0,7
63 Vyškov	3,0	Jičín	-1,0	Rychnov nad Kněžnou	0,7
64 Plzeň-město	3,0	Mladá Boleslav	-1,0	Domažlice	0,7
65 Ústí nad Orlicí	2,9	Karviná	-1,2	Český Krumlov	0,6
66 České Budějovice	2,9	České Budějovice	-1,3	Pardubice	0,6
67 Havlíčkův Brod	2,9	Nymburk	-1,4	Mělník	0,6
68 hl. m. Praha	2,9	Rokycany	-1,4	Plzeň-město	0,5
69 Mladá Boleslav	2,7	Znojmo	-1,4	Benešov	0,5
70 Zlín	2,5	Svitav	-1,8	Pelhřimov	0,5
71 Jičín	2,4	Český Krumlov	-1,9	Tachov	0,5
72 Plzeň-jih	2,3	Náchod	-2,0	Beroun	0,5
73 Benešov	2,2	Beroun	-2,1	Plzeň-jih	0,5
74 Pelhřimov	2,2	Příbram	-2,2	hl. m. Praha	0,4
75 Rychnov nad Kněžnou	2,2	Rakovník	-2,4	Praha-východ	0,3
76 Praha-západ	1,6	Písek	-2,8	Praha-západ	0,3
77 Praha-východ	1,5	Havlíčkův Brod	-4,2	Mladá Boleslav	0,2
Celkem ČR	4,0	Celkem ČR	0,2	Celkem ČR	1,1