



# Úřad práce ČR

Krajská pobočka Úřadu práce ČR ve Zlíně

**Měsíční statistická zpráva**

**březen 2024**

Zprávu předkládá:

**Ing. Vladimíra Lutonská**

vedoucí Oddělení zaměstnanosti

<https://www.uradprace.cz/web/cz/statistiky-zlk>

**Zlín 2024**



## Informace o nezaměstnanosti ve Zlínském kraji k 31. 3. 2024

*V březnu klesl celkový počet uchazečů o zaměstnání na 12 138, počet hlášených volných pracovních míst vzrostl na 8 608 a podíl nezaměstnaných osob klesl na 3,1 %.*

K 31. 3. 2024 evidoval Úřad práce ČR (ÚP ČR), Krajská pobočka ve Zlíně celkem 12 138 uchazečů o zaměstnání. Jejich počet byl o 388 nižší než na konci předchozího měsíce, ve srovnání se stejným obdobím minulého roku je vyšší o 772 osob. Z tohoto počtu bylo 11 173 dosažitelných uchazečů o zaměstnání ve věku 15–64 let. Bylo to o 365 méně než na konci předchozího měsíce. Ve srovnání se stejným obdobím minulého roku byl jejich počet vyšší o 886 osob.

V průběhu měsíce bylo nově zaevidováno 1 522 osob. Ve srovnání s minulým měsícem to bylo méně o 54 osob a v porovnání se stejným obdobím předchozího roku méně o 57 osob.

Z evidence během měsíce odešlo celkem 1 910 uchazečů (ukončená evidence, vyřazení uchazeči). Bylo to o 372 více než v předchozím měsíci a o 261 osob méně než ve stejném měsíci minulého roku. Do zaměstnání z nich ve sledovaném měsíci nastoupilo 1 502, tj. o 324 více než v předchozím měsíci a o 51 méně než ve stejném měsíci minulého roku, 1 253 uchazečů o zaměstnání bylo umístěno prostřednictvím úřadu práce, tj. o 264 více než v předchozím měsíci a o 844 více než ve stejném období minulého roku, 280 uchazečů bylo vyřazeno bez umístění.

Meziměsíční nárůst nebyl zaznamenán. Meziměsíční pokles zaznamenal okres Uherské Hradiště (4,7 %), Zlín (3,3 %), Kroměříž (2,4 %) i Vsetín (2,1 %).

Ke konci měsíce bylo evidováno na ÚP ČR, Krajské pobočce ve Zlíně 5 894 žen. Jejich podíl na celkovém počtu uchazečů činil 48,6 %. V evidenci bylo 1 868 osob se zdravotním postižením, což představovalo 15,4 % z celkového počtu nezaměstnaných.

Ke konci tohoto měsíce bylo evidováno 585 absolventů škol všech stupňů vzdělání a mladistvých, jejich počet klesl ve srovnání s předchozím měsícem o 9 osob a ve srovnání se stejným měsícem minulého roku byl vyšší o 49 osob. Na celkové nezaměstnanosti se podíleli 4,8 %.

Podporu v nezaměstnanosti pobíralo 4 952 uchazečů o zaměstnání, tj. 40,8 % všech uchazečů vedených v evidenci.

Podíl nezaměstnaných osob, tj. počet dosažitelných uchazečů o zaměstnání ve věku 15-64 let k obyvatelstvu stejného věku k 31. 3. 2024 klesl na 3,1 %.

Podíl nezaměstnaných stejný nebo vyšší než republikový průměr nevykázal žádný okres. Podíl nezaměstnaných osob pod úrovní republiky byl zaznamenán v okresech Zlín (2,5 %), Uherské Hradiště (3,1 %), Kroměříž (3,2 %) a Vsetín (3,8 %).



Podíl nezaměstnaných žen zůstal na hodnotě na 3,1 %, podíl nezaměstnaných mužů klesl na 3,0 %.

Kraj evidoval k 31. 3. 2024 celkem 8 608 volných pracovních míst. Jejich počet byl o 206 vyšší než v předchozím měsíci a o 905 nižší než ve stejném měsíci minulého roku. Na jedno volné pracovní místo připadalo v průměru 1,4 uchazeče, z toho nejvíce v okrese Kroměříž (2,5). Z celkového počtu nahlášených volných míst bylo 761 vhodných pro osoby se zdravotním postižením (OZP), na jedno volné pracovní místo připadalo 2,5 OZP. Volných pracovních míst pro absolventy a mladistvé bylo registrováno 2 474, na jedno volné místo připadalo 0,2 uchazeče této kategorie. Z celkového počtu volných pracovních míst bylo 3 407 míst bez příznaku „pro cizince“. Na dalších 5 201 pozic pak mohli zaměstnavatelé přijímat také pracovníky ze zahraničí.

V rámci aktivní politiky zaměstnanosti (APZ) bylo od počátku roku 2024 prostřednictvím příspěvků APZ podpořeno 673 osob, z toho bylo zařazeno 456 osob do rekvalifikačních kurzů.

Informace o vývoji nezaměstnanosti v ČR v elektronické formě jsou zveřejněny na internetové adrese <https://www.mpsv.cz/web/cz/mesicni> .



## 1. Základní charakteristika vývoje nezaměstnanosti a volných pracovních míst ve Zlínském kraji

Tabulka č. 1 - Vývoj nezaměstnanosti

ukazatel		Stav k		
		31. 3. 2023	29. 2. 2024	31. 3. 2024
evidovaní uchazeči o zaměstnání		11 366	12 526	<b>12 138</b>
- z toho	ženy	5 741	5 990	<b>5 894</b>
	absolventi a mladiství	536	594	<b>585</b>
	uchazeči se zdravotním postižením	1 843	1 855	<b>1 868</b>
uchazeči s nárokem na Pvn		4 390	5 332	<b>4 952</b>
podíl nezaměstnaných osob v %		2,86	3,16	<b>3,06</b>
volná pracovní místa		9 513	8 402	<b>8 608</b>
počet uchazečů na 1 volné pracovní místo		1,2	1,5	<b>1,4</b>

Tabulka č. 2 - Tok nezaměstnanosti

ukazatel	Počet uchazečů ve sledovaném měsíci		
	březen 2023	únor 2024	březen 2024
nově evidovaní uchazeči o zaměstnání	1 579	1 576	<b>1 522</b>
uchazeči s ukončenou evidencí a vyřazení	2 171	1 538	<b>1 910</b>
- z toho umístění celkem	1 553	1 178	<b>1 502</b>
- z toho umístění úřadem práce	409	989	<b>1 253</b>

Tabulka č. 3 – Nezaměstnanost v okresech Zlínského kraje k 31. 3. 2024

Okres	Počet nezaměstnaných		Volná pracovní místa	Počet uchazečů na 1 VPM	Podíl nezaměstnaných osob (%)
	celkem	z toho ženy			
Kroměříž	2 217	1 102	885	2,5	3,18
Uherské Hradiště	3 006	1 524	1 558	1,9	3,06
Vsetín	3 702	1 695	2 235	1,7	3,76
Zlín	3 213	1 573	3 930	0,8	2,47
<b>Zlínský kraj</b>	<b>12 138</b>	<b>5 894</b>	<b>8 608</b>	<b>1,4</b>	<b>3,06</b>
Česká republika	288 623	151 998	268 660	1,1	3,86



## 2. Vybrané nástroje aktivní politiky zaměstnanosti ve Zlínském kraji

Tabulka č. 4 – Osoby podpořené v rámci APZ a rekvalifikace uchazečů a zájemců o zaměstnání

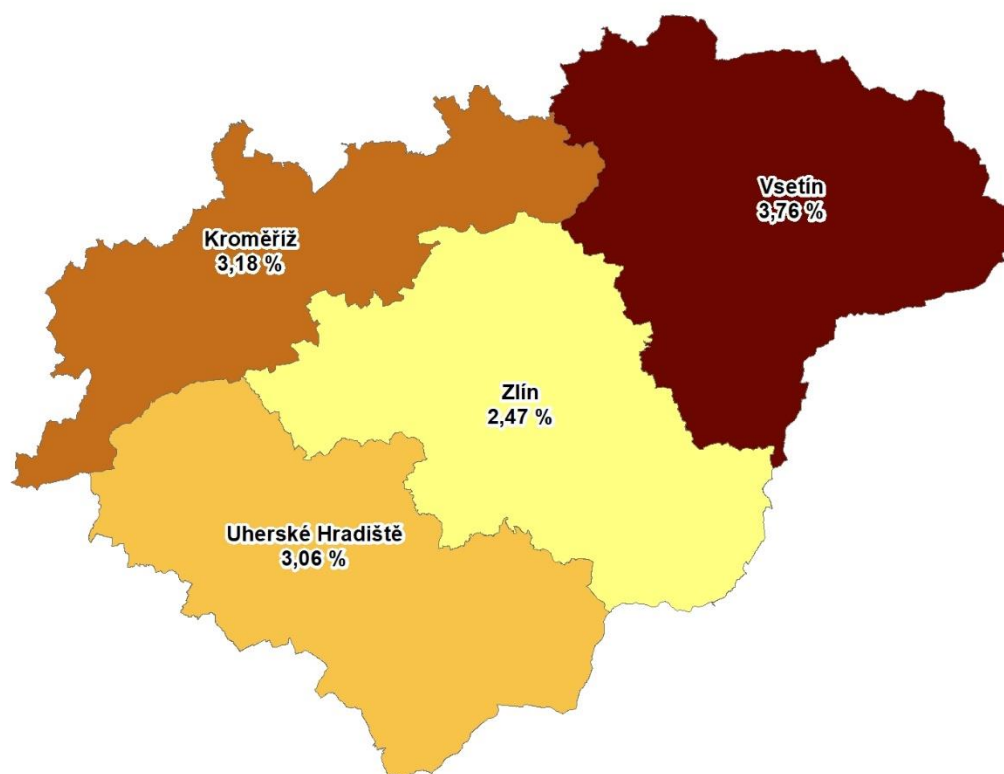
ukazatel (celkový počet)	Stav k		Celkem od počátku roku do	
	31.3.2023	31.3.2024	31.3.2023	31.3.2024
<b>osoby podpořené v rámci APZ</b>				
veřejně prospěšné práce (VPP)	6	2	4	0
veřejně prospěšné práce (VPP) - ESF <sup>1)</sup>	83	0	28	0
společensky účelná pracovní místa (SÚPM)	2	1	1	0
společensky účelná pracovní místa (SÚPM) - ESF <sup>1)</sup>	309	93	53	59
SÚPM – samostatně výdělečná činnost (SVČ)	61	54	15	8
SÚPM – samostatně výdělečná činnost (SVČ) - ESF <sup>1)</sup>	0	0	0	0
zřízení pracovního místa pro OZP (bez SVČ)	33	19	5	2
zřízení pracovního místa pro OZP – SVČ	1	0	0	0
vytvořená pracovní místa (NIP) <sup>1)</sup>	57	0	16	0
ostatní nástroje APZ	34	25	19	19
uchazeči a zájemci zařazení do rekvalifikací	0	0	0	0
uchazeči a zájemci zařazení do rekvalifikací – ESF <sup>1)</sup>	17	0	88	0
uchazeči a zájemci zařazení do rekvalifikací – NPO <sup>2)</sup>	3	11	18	20
uchazeči a zájemci, kteří zahájili zvolenou rekvalifikaci	23	0	35	13
uchazeči a zájemci, kteří zahájili zvolenou rekvalifikaci – ESF <sup>1)</sup>	72	210	169	306
uchazeči a zájemci, kteří zahájili zvolenou rekvalifikaci – NPO <sup>2)</sup>	18	83	19	117
NPO – Digitální vzdělávání (dle §106 ZoZ)				
Uchazeči a zájemci, kteří zahájili Digitální vzdělávání <sup>2)</sup>	x	57	x	129
<b>osoby podpořené v rámci APZ celkem</b>	<b>719</b>	<b>555</b>	<b>470</b>	<b>673</b>

1) financováno převážně z Evropského sociálního fondu

2) financováno z Národního plánu obnovy

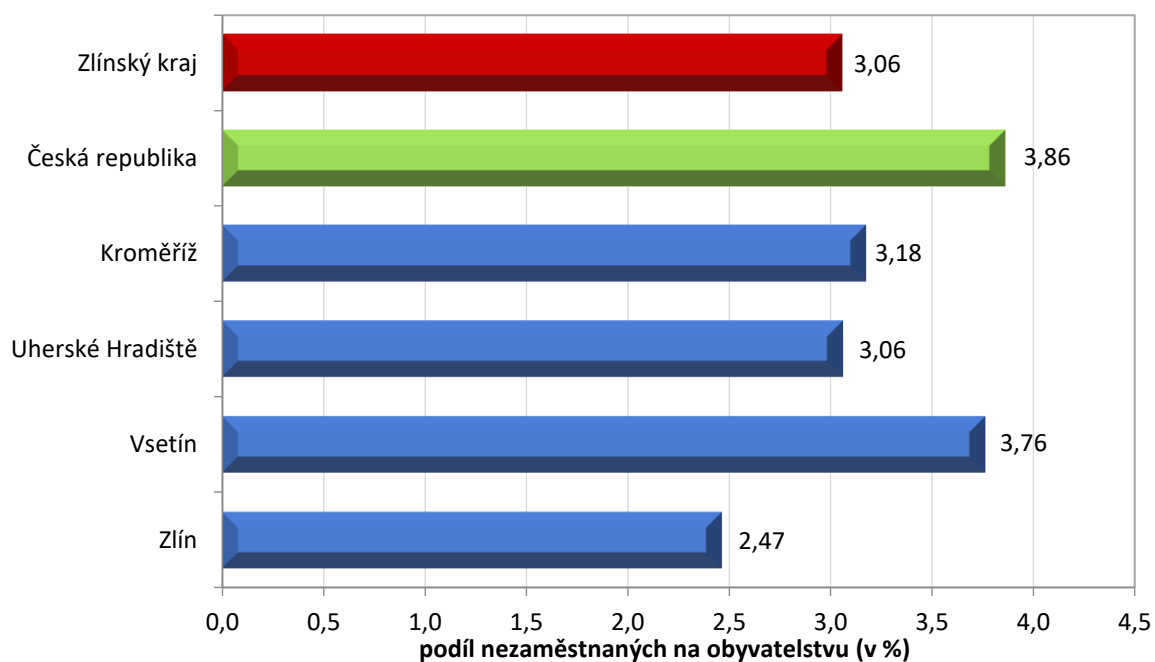
Podrobnější statistické údaje o nástrojích APZ naleznete na stránkách Integrovaného portálu MPSV, v měsíčních statistikách nezaměstnanosti <https://www.mpsv.cz/web/cz/mesicni>.

### 3. MAPA – Podíl nezaměstnaných v okresech Zlínského kraje k 31. 3. 2024

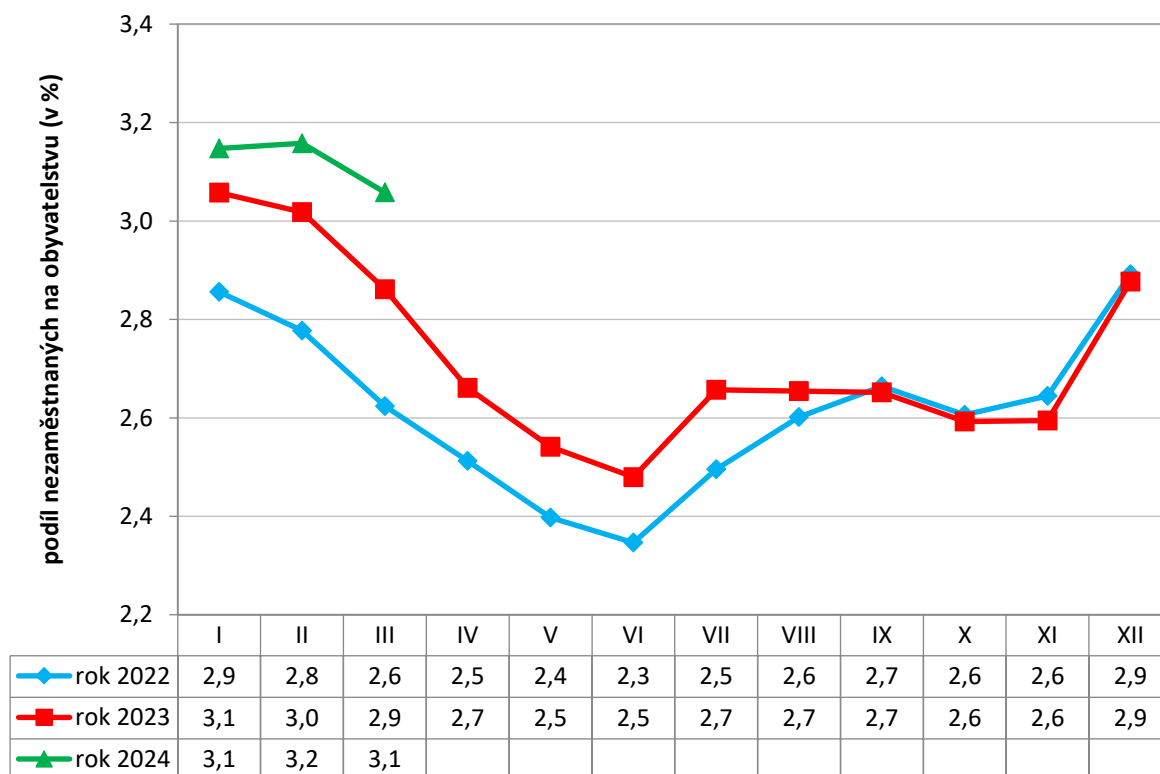


### 4. GRAFY

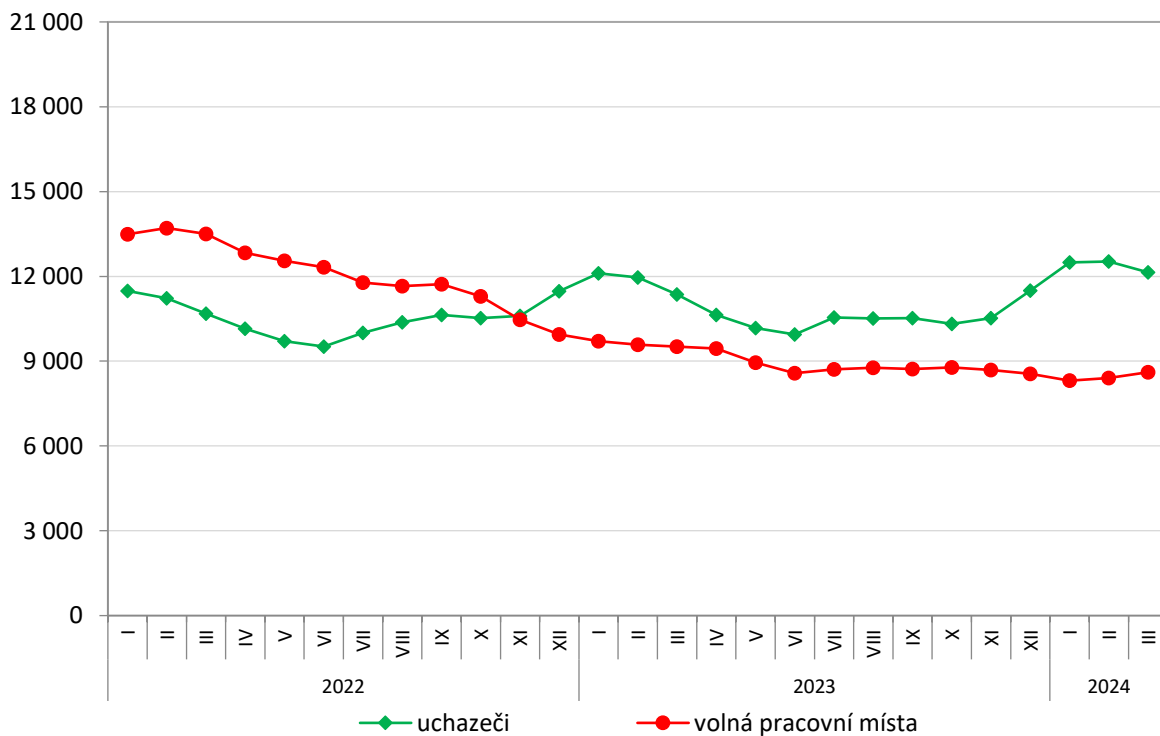
Graf č. 1 - Podíl nezaměstnaných osob v okresech Zlínského kraje a v ČR k 31. 3. 2024



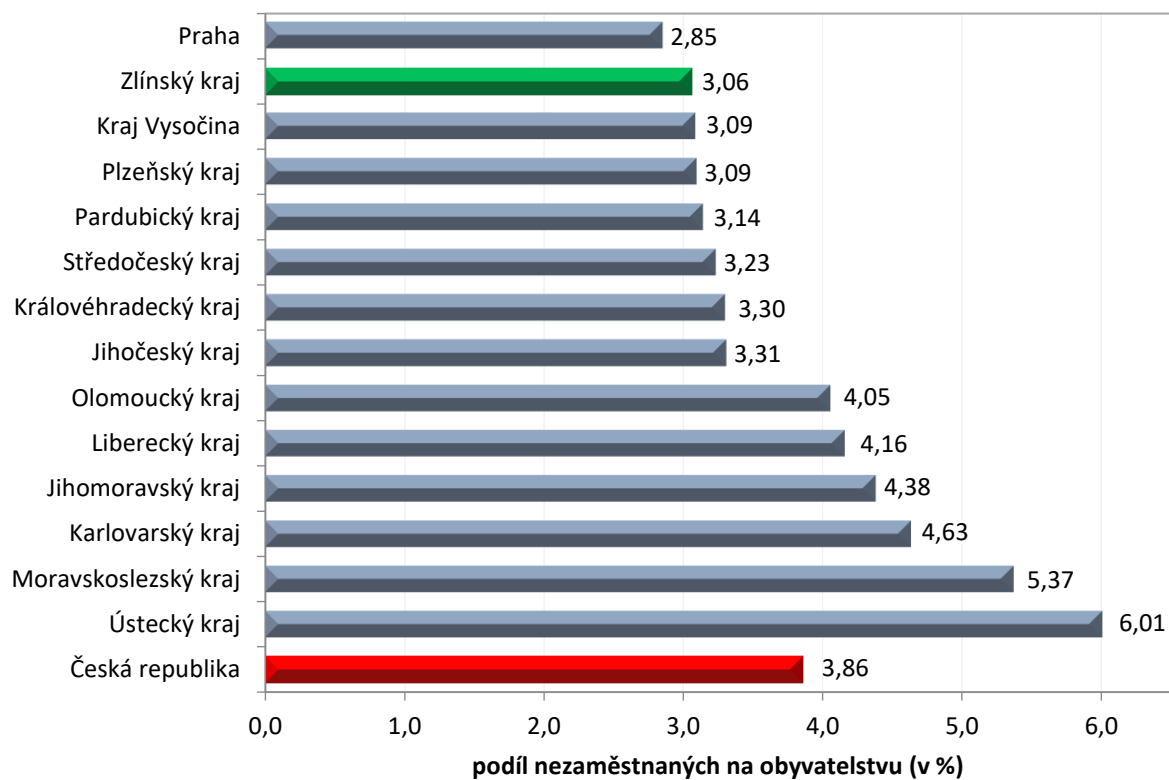
Graf č. 2 - Vývoj podílu nezaměstnaných ve Zlínském kraji v letech 2022–2024 v %



Graf č. 3 - Vývoj počtu uchazečů a volných míst ve Zlínském kraji v letech 2022–2024



Graf č. 4 - Podíl nezaměstnaných osob v jednotlivých krajích ČR k 31. 3. 2024 v %







## 5. Setřídění okresů k 31. 3. 2024

	podíl nezam. v %		meziměsíční přírůstek/ úbytek nezam. v %		počet uchazečů na 1 VPM
1 Karviná	8,2	Most	1,4	Karviná	10,5
2 Most	7,7	Cheb	1,3	Bruntál	7,5
3 Bruntál	7,4	Plzeň-město	1,3	Hodonín	5,9
4 Chomutov	7,0	Jablonec nad Nisou	0,8	Děčín	5,5
5 Jeseník	6,2	Praha-západ	0,3	Jeseník	5,3
6 Děčín	6,1	Chomutov	0,3	Blansko	4,5
7 Louny	6,1	Teplice	0,3	Most	4,4
8 Ústí nad Labem	6,0	Mladá Boleslav	0,2	Opava	4,1
9 Znojmo	5,9	Rychnov nad Kněžnou	0,2	Jablonec nad Nisou	4,0
10 Ostrava-město	5,7	Brno-město	-0,2	Louny	3,7
11 Hodonín	5,6	Karviná	-0,4	Sokolov	3,5
12 Sokolov	5,6	Ostrava-město	-0,5	Strakonice	3,4
13 Teplice	5,2	hl. město Praha	-0,6	Ústí nad Labem	3,4
14 Brno-město	5,0	Karlovy Vary	-0,6	Ostrava-město	3,3
15 Český Krumlov	4,7	Pardubice	-0,7	Šumperk	3,2
16 Karlovy Vary	4,7	Ústí nad Labem	-0,7	Litoměřice	3,1
17 Semily	4,6	Pelhřimov	-0,8	Žďár nad Sázavou	3,0
18 Přerov	4,6	Sokolov	-1,0	Znojmo	2,8
19 Mělník	4,6	Nový Jičín	-1,0	Karlovy Vary	2,8
20 Příbram	4,4	Prostějov	-1,0	Jindřichův Hradec	2,7
21 Šumperk	4,4	Liberec	-1,1	Břeclav	2,7
22 Kladno	4,4	Kladno	-1,2	Česká Lípa	2,6
23 Jablonec nad Nisou	4,4	Děčín	-1,6	<b>Kroměříž</b>	<b>2,5</b>
24 Kolín	4,4	Plzeň-iih	-1,7	Semily	2,4
25 Nymburk	4,3	Trutnov	-1,9	Frýdek-Místek	2,4
26 Náchod	4,2	Praha-východ	-2,1	Třebíč	2,3
27 Litoměřice	4,1	<b>Vsetín</b>	<b>-2,1</b>	Trutnov	2,2
28 Liberec	4,0	Opava	-2,3	Náchod	2,1
29 Trutnov	4,0	<b>Kroměříž</b>	<b>-2,4</b>	Brno-město	2,1
30 Břeclav	3,9	Česká Lípa	-2,5	Chomutov	2,0
31 Česká Lípa	3,8	Frýdek-Místek	-2,6	Teplice	2,0
32 <b>Vsetín</b>	<b>3,8</b>	Louny	-2,6	<b>Uherské Hradiště</b>	<b>1,9</b>
33 Kutná Hora	3,8	Litoměřice	-2,7	Prostějov	1,9
34 Třebíč	3,7	Mělník	-2,7	Olomouc	1,9
35 Nový Jičín	3,7	Semily	-2,8	Nový Jičín	1,9
36 Olomouc	3,7	Přerov	-2,8	Liberec	1,7
37 Svitav	3,7	Písek	-3,0	Kladno	1,7
38 Tachov	3,6	Olomouc	-3,0	Havlíčkův Brod	1,7
39 Frýdek-Místek	3,6	České Budějovice	-3,2	Přerov	1,7
40 Cheb	3,6	<b>Zlín</b>	<b>-3,3</b>	<b>Vsetín</b>	<b>1,7</b>
41 Strakonice	3,6	Vyškov	-3,3	Kutná Hora	1,6
42 Rokycany	3,5	Blansko	-3,4	Příbram	1,2
43 Beroun	3,5	Šumperk	-3,5	Vyškov	1,2
44 Tábor	3,5	Kolín	-3,5	Svitav	1,1
45 Blansko	3,5	Jičín	-3,6	Chrudim	1,1
46 Opava	3,4	Kutná Hora	-3,6	Klatovy	1,1
47 Žďár nad Sázavou	3,4	Brno-venkov	-3,6	České Budějovice	1,1
48 Chrudim	3,3	Tábor	-3,6	Nymburk	1,0
49 Rakovník	3,3	Ústí nad Orlicí	-3,7	Tábor	1,0
50 Klatovy	3,3	Beroun	-4,0	Rakovník	1,0
51 Jindřichův Hradec	3,2	Benešov	-4,0	Plzeň-sever	1,0
52 Hradec Králové	3,2	Jeseník	-4,2	Písek	0,9
53 Domažlice	3,2	Domažlice	-4,4	Rokycany	0,9
54 <b>Kroměříž</b>	<b>3,2</b>	Nymburk	-4,6	Brno-venkov	0,9
55 Písek	3,1	Náchod	-4,6	Hradec Králové	0,8
56 Plzeň-sever	3,1	<b>Uherské Hradiště</b>	<b>-4,7</b>	Jihlava	0,8
57 <b>Uherské Hradiště</b>	<b>3,1</b>	Rakovník	-4,8	Jičín	0,8
58 Jihlava	3,1	Hradec Králové	-4,9	<b>Zlín</b>	<b>0,8</b>
59 Plzeň-město	3,0	Žďár nad Sázavou	-5,0	Ústí nad Orlicí	0,8
60 Prostějov	3,0	Havlíčkův Brod	-5,2	Kolín	0,8
61 Brno-venkov	3,0	Hodonín	-5,3	Cheb	0,8
62 Pardubice	3,0	Příbram	-5,6	Prachatice	0,8
63 Prachatice	2,9	Plzeň-sever	-6,0	Rychnov nad Kněžnou	0,7
64 Vyškov	2,9	Bruntál	-6,1	Pardubice	0,6
65 hl. město Praha	2,8	Strakonice	-6,2	Domažlice	0,6
66 České Budějovice	2,8	Český Krumlov	-6,2	Český Krumlov	0,6
67 Ústí nad Orlicí	2,8	Svitav	-6,2	Plzeň-město	0,6
68 Havlíčkův Brod	2,7	Rokycany	-6,4	Mělník	0,6
69 Mladá Boleslav	2,7	Tachov	-6,6	Benešov	0,5
70 <b>Zlín</b>	<b>2,5</b>	Třebíč	-7,1	Pelhřimov	0,5
71 Jičín	2,3	Břeclav	-7,2	Beroun	0,5
72 Plzeň-iih	2,2	Jihlava	-7,8	Plzeň-iih	0,5
73 Rychnov nad Kněžnou	2,2	Prachatice	-8,0	Tachov	0,5
74 Pelhřimov	2,1	Klatovy	-8,7	hl. město Praha	0,3
75 Benešov	2,1	Chrudim	-8,8	Praha-východ	0,3
76 Praha-západ	1,6	Znojmo	-9,3	Praha-západ	0,3
77 Praha-východ	1,5	Jindřichův Hradec	-9,6	Mladá Boleslav	0,2
Celkem ČR	3,9	Celkem ČR	-2,5	Celkem ČR	1,1