



Úřad práce ČR

Krajská pobočka Úřadu práce ČR ve Zlíně

Měsíční statistická zpráva

duben 2024

Zprávu předkládá:

Ing. Vladimíra Lutonská

vedoucí Oddělení zaměstnanosti

<https://www.uradprace.cz/web/cz/statistiky-zlk>

Zlín 2024



Informace o nezaměstnanosti ve Zlínském kraji k 30. 4. 2024

V dubnu klesl celkový počet uchazečů o zaměstnání na 11 698, počet hlášených volných pracovních míst vzrostl na 8 692 a podíl nezaměstnaných osob klesl na 2,9 %.

K 30. 4. 2024 evidoval Úřad práce ČR (ÚP ČR), Krajská pobočka ve Zlíně celkem 11 698 uchazečů o zaměstnání. Jejich počet byl o 440 nižší než na konci předchozího měsíce, ve srovnání se stejným obdobím minulého roku je vyšší o 1 065 osob. Z tohoto počtu bylo 10 749 dosažitelných uchazečů o zaměstnání ve věku 15–64 let. Bylo to o 424 méně než na konci předchozího měsíce. Ve srovnání se stejným obdobím minulého roku byl jejich počet vyšší o 1 181 osob.

V průběhu měsíce bylo nově zaevidováno 1 657 osob. Ve srovnání s minulým měsícem to bylo více o 135 osob a v porovnání se stejným obdobím předchozího roku více o 154 osob.

Z evidence během měsíce odešlo celkem 2 097 uchazečů (ukončená evidence, vyřazení uchazeči). Bylo to o 187 více než v předchozím měsíci a o 139 osob méně než ve stejném měsíci minulého roku. Do zaměstnání z nich ve sledovaném měsíci nastoupilo 1 685, tj. o 183 více než v předchozím měsíci a o 12 více než ve stejném měsíci minulého roku, 1 387 uchazečů o zaměstnání bylo umístěno prostřednictvím úřadu práce, tj. o 134 více než v předchozím měsíci a o 772 více než ve stejném období minulého roku, 290 uchazečů bylo vyřazeno bez umístění.

Meziměsíční nárůst nebyl zaznamenán. Meziměsíční pokles zaznamenal okres Kroměříž (4,5 %), Vsetín (3,7 %), Zlín (3,7 %) i Uherské Hradiště (2,8 %).

Ke konci měsíce bylo evidováno na ÚP ČR, Krajské pobočce ve Zlíně 5 852 žen. Jejich podíl na celkovém počtu uchazečů činil 50,0 %. V evidenci bylo 1 831 osob se zdravotním postižením, což představovalo 15,7 % z celkového počtu nezaměstnaných.

Ke konci tohoto měsíce bylo evidováno 602 absolventů škol všech stupňů vzdělání a mladistvých, jejich počet vzrostl ve srovnání s předchozím měsícem o 17 osob a ve srovnání se stejným měsícem minulého roku byl vyšší o 92 osob. Na celkové nezaměstnanosti se podíleli 5,1 %.

Podporu v nezaměstnanosti pobíralo 4 435 uchazečů o zaměstnání, tj. 37,9 % všech uchazečů vedených v evidenci.

Podíl nezaměstnaných osob, tj. počet dosažitelných uchazečů o zaměstnání ve věku 15-64 let k obyvatelstvu stejného věku k 30. 4. 2024 klesl na 2,9 %.

Podíl nezaměstnaných stejný nebo vyšší než republikový průměr nevykázal žádný okres. Podíl nezaměstnaných osob pod úrovní republiky byl zaznamenán v okresech Zlín (2,4 %), Uherské Hradiště (3,0 %), Kroměříž (3,0 %) a Vsetín (3,6 %).



Podíl nezaměstnaných žen zůstal na hodnotě na 3,1 %, podíl nezaměstnaných mužů klesl na 2,8 %.

Kraj evidoval k 30. 4. 2024 celkem 8 692 volných pracovních míst. Jejich počet byl o 84 vyšší než v předchozím měsíci a o 757 nižší než ve stejném měsíci minulého roku. Na jedno volné pracovní místo připadalo v průměru 1,3 uchazeče, z toho nejvíce v okrese Kroměříž (2,4). Z celkového počtu nahlášených volných míst bylo 769 vhodných pro osoby se zdravotním postižením (OZP), na jedno volné pracovní místo připadalo 2,4 OZP. Volných pracovních míst pro absolventy a mladistvé bylo registrováno 2 563, na jedno volné místo připadalo 0,2 uchazeče této kategorie. Z celkového počtu volných pracovních míst bylo 3 476 míst bez příznaku „pro cizince“. Na dalších 5 216 pozic pak mohli zaměstnavatelé přijímat také pracovníky ze zahraničí.

V rámci aktivní politiky zaměstnanosti (APZ) bylo od počátku roku 2024 prostřednictvím příspěvků APZ podpořeno 913 osob, z toho bylo zařazeno 602 osob do rekvalifikačních kurzů.

Informace o vývoji nezaměstnanosti v ČR v elektronické formě jsou zveřejněny na internetové adrese <https://www.mpsv.cz/web/cz/mesicni> .



1. Základní charakteristika vývoje nezaměstnanosti a volných pracovních míst ve Zlínském kraji

Tabulka č. 1 - Vývoj nezaměstnanosti

ukazatel		Stav k		
		30. 4. 2023	31. 3. 2024	30. 4. 2024
evidovaní uchazeči o zaměstnání		10 633	12 138	11 698
- z toho	ženy	5 544	5 894	5 852
	absolventi a mladiství	510	585	602
	uchazeči se zdravotním postižením	1 798	1 868	1 831
uchazeči s nárokem na Pvn		3 832	4 952	4 435
podíl nezaměstnaných osob v %		2,66	3,06	2,94
volná pracovní místa		9 449	8 608	8 692
počet uchazečů na 1 volné pracovní místo		1,1	1,4	1,3

Tabulka č. 2 - Tok nezaměstnanosti

ukazatel	Počet uchazečů ve sledovaném měsíci		
	duben 2023	březen 2024	duben 2024
nově evidovaní uchazeči o zaměstnání	1 503	1 522	1 657
uchazeči s ukončenou evidencí a vyřazení	2 236	1 910	2 097
- z toho umístění celkem	1 673	1 502	1 685
- z toho umístění úřadem práce	615	1 253	1 387

Tabulka č. 3 – Nezaměstnanost v okresech Zlínského kraje k 30. 4. 2024

Okres	Počet nezaměstnaných		Volná pracovní místa	Počet uchazečů na 1 VPM	Podíl nezaměstnaných osob (%)
	celkem	z toho ženy			
Kroměříž	2 117	1 061	881	2,4	3,01
Uherské Hradiště	2 921	1 527	1 592	1,8	2,99
Vsetín	3 565	1 718	2 216	1,6	3,60
Zlín	3 095	1 546	4 003	0,8	2,38
Zlínský kraj	11 698	5 852	8 692	1,3	2,94
Česká republika	280 078	150 163	268 046	1,0	3,74



2. Vybrané nástroje aktivní politiky zaměstnanosti ve Zlínském kraji

Tabulka č. 4 – Osoby podpořené v rámci APZ a rekvalifikace uchazečů a zájemců o zaměstnání

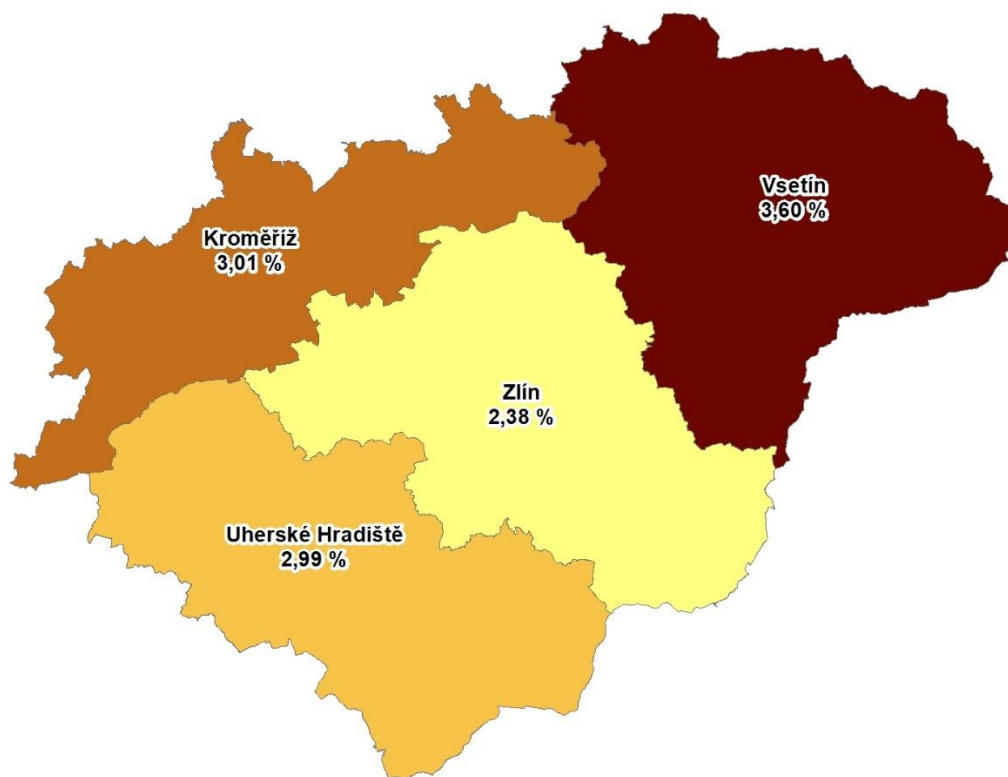
ukazatel (celkový počet)	Stav k		Celkem od počátku roku do	
	30.4.2023	30.4.2024	30.4.2023	30.4.2024
osoby podpořené v rámci APZ				
veřejně prospěšné práce (VPP)	10	2	10	0
veřejně prospěšné práce (VPP) - ESF ¹⁾	150	0	102	0
společensky účelná pracovní místa (SÚPM)	3	1	2	0
společensky účelná pracovní místa (SÚPM) - ESF ¹⁾	280	134	71	108
SÚPM – samostatně výdělečná činnost (SVČ)	62	49	21	10
SÚPM – samostatně výdělečná činnost (SVČ) - ESF ¹⁾	0	0	0	0
zřízení pracovního místa pro OZP (bez SVČ)	33	18	5	2
zřízení pracovního místa pro OZP – SVČ	1	0	0	0
vytvořená pracovní místa (NIP) ¹⁾	42	0	18	0
ostatní nástroje APZ	37	21	26	19
uchazeči a zájemci zařazení do rekvalifikací				
uchazeči a zájemci zařazení do rekvalifikací	0	0	1	0
uchazeči a zájemci zařazení do rekvalifikací – ESF ¹⁾	43	0	146	0
uchazeči a zájemci zařazení do rekvalifikací – NPO ²⁾	6	0	29	21
uchazeči a zájemci, kteří zahájili zvolenou rekvalifikaci	29	0	57	15
uchazeči a zájemci, kteří zahájili zvolenou rekvalifikaci – ESF ¹⁾	117	200	247	411
uchazeči a zájemci, kteří zahájili zvolenou rekvalifikaci – NPO ²⁾	23	86	32	155
NPO – Digitální vzdělávání (dle §106 ZoZ)				
Uchazeči a zájemci, kteří zahájili Digitální vzdělávání ²⁾	0	60	0	172
osoby podpořené v rámci APZ celkem	836	571	767	913

1) financováno převážně z Evropského sociálního fondu

2) financováno z Národního plánu obnovy

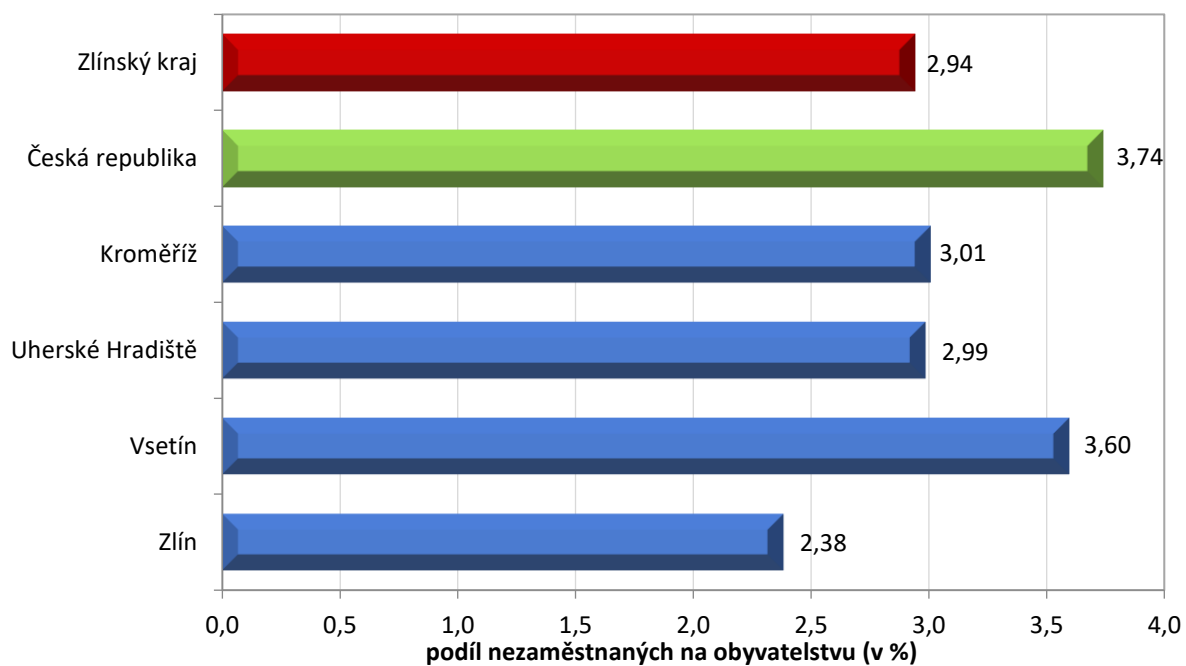
Podrobnější statistické údaje o nástrojích APZ naleznete na stránkách Integrovaného portálu MPSV, v měsíčních statistikách nezaměstnanosti <https://www.mpsv.cz/web/cz/mesicni>.

3. MAPA – Podíl nezaměstnaných v okresech Zlínského kraje k 30. 4. 2024

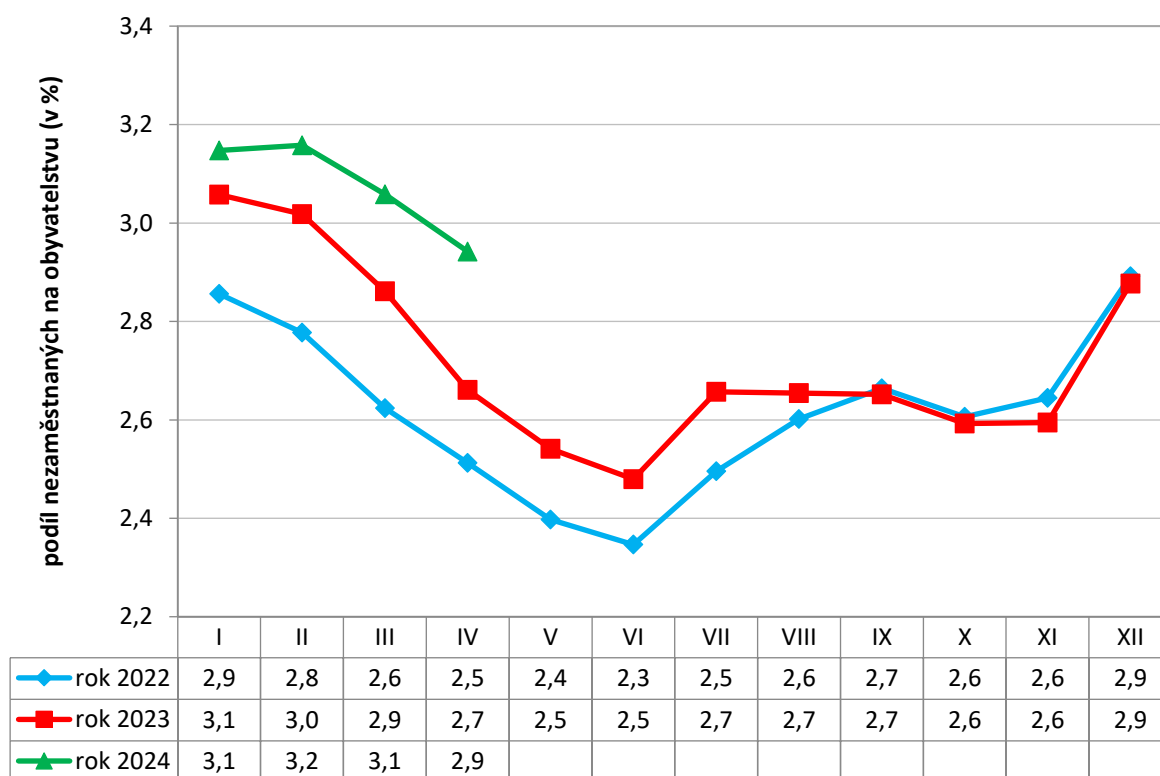


4. GRAFY

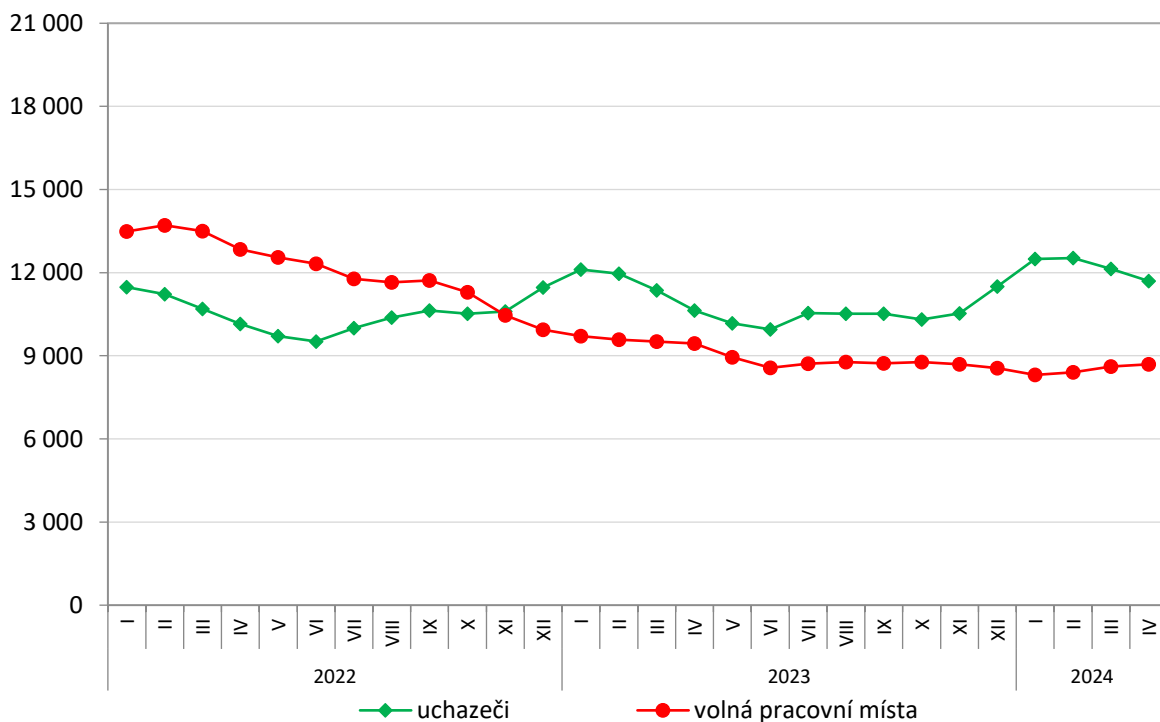
Graf č. 1 - Podíl nezaměstnaných osob v okresech Zlínského kraje a v ČR k 30. 4. 2024



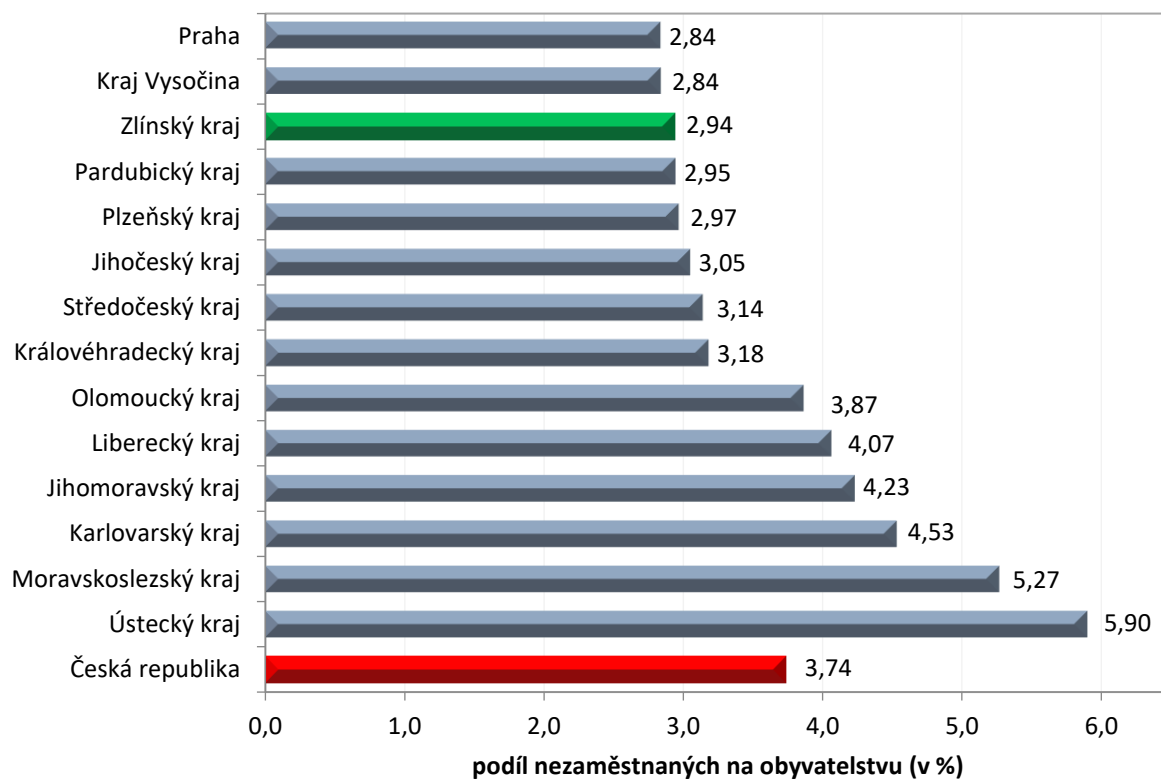
Graf č. 2 - Vývoj podílu nezaměstnaných ve Zlínském kraji v letech 2022–2024 v %



Graf č. 3 - Vývoj počtu uchazečů a volných míst ve Zlínském kraji v letech 2022–2024



Graf č. 4 - Podíl nezaměstnaných osob v jednotlivých krajích ČR k 30. 4. 2024 v %





5. Setřídění okresů k 30. 4. 2024

	podíl nezam. v %		meziměsíční přírůstek/ úbytek nezam. v %		počet uchazečů na 1 VPM
1 Karviná	8,1	Most	1,2	Karviná	10,8
2 Most	7,8	Mladá Boleslav	0,7	Bruntál	6,8
3 Chomutov	6,9	Blansko	0,4	Hodonín	5,8
4 Bruntál	6,9	Plzeň-město	0,3	Děčín	5,2
5 Louny	6,0	Praha-východ	0,0	Most	4,4
6 Ústí nad Labem	5,9	Jablonec nad Nisou	-0,2	Blansko	4,4
7 Děčín	5,8	Vyškov	-0,2	Jeseník	4,2
8 Ostrava-město	5,7	hl. město Praha	-0,3	Jablonec nad Nisou	4,0
9 Sokolov	5,5	Brno-město	-0,5	Opava	3,8
10 Jeseník	5,4	Karviná	-0,5	Louny	3,6
11 Hodonín	5,3	Ústí nad Labem	-0,6	Šokolov	3,5
12 Znojmo	5,3	Prostějov	-0,6	Ústí nad Labem	3,4
13 Teplice	5,1	Ostrava-město	-0,8	Ostrava-město	3,3
14 Brno-město	5,0	Pardubice	-1,0	Litoměřice	3,2
15 Karlovy Varv	4,6	Kolín	-1,1	Strakonice	3,0
16 Mělník	4,4	Teplice	-1,1	Šumperk	2,9
17 Přerov	4,4	Liberec	-1,2	Zďár nad Sázavou	2,8
18 Jablonec nad Nisou	4,4	Česká Lípa	-1,3	Karlovy Varv	2,7
19 Český Krumlov	4,3	Ústí nad Orlicí	-1,3	Znojmo	2,5
20 Kladno	4,3	Opava	-1,6	Česká Lípa	2,5
21 Kolín	4,3	Chomutov	-1,6	Břeclav	2,5
22 Semily	4,3	Kladno	-1,7	Kroměříž	2,4
23 Píbram	4,2	Sokolov	-1,7	Frýdek-Místek	2,3
24 Šumperk	4,2	Karlovy Varv	-1,7	Trutnov	2,2
25 Nymburk	4,1	Louny	-1,9	Jindřichův Hradec	2,2
26 Náchod	4,0	Mělník	-2,1	Semily	2,2
27 Liberec	4,0	Trutnov	-2,1	Náchod	2,1
28 Litoměřice	3,9	Brno-venkov	-2,2	Třebíč	2,0
29 Trutnov	3,9	Cheb	-2,3	Teplice	2,0
30 Česká Lípa	3,8	Frýdek-Místek	-2,5	Brno-město	2,0
31 Vsetín	3,6	Hradec Králové	-2,6	Chomutov	2,0
32 Kutná Hora	3,6	Plzeň-sever	-2,7	Prostějov	1,9
33 Břeclav	3,6	České Budějovice	-2,7	Uherské Hradiště	1,8
34 Nový Jičín	3,6	Uherské Hradiště	-2,8	Kladno	1,7
35 Olomouc	3,5	Přerov	-3,0	Olomouc	1,7
36 Frýdek-Místek	3,5	Beroun	-3,2	Nový Jičín	1,7
37 Cheb	3,5	Rychnov nad Kněžnou	-3,3	Liberec	1,7
38 Blansko	3,5	Praha-západ	-3,5	Přerov	1,7
39 Tachov	3,4	Pelhřimov	-3,6	Kutná Hora	1,6
40 Beroun	3,4	Zlín	-3,7	Havlíčkův Brod	1,6
41 Rokycany	3,4	Náchod	-3,7	Vsetín	1,6
42 Opava	3,4	Vsetín	-3,7	Vyškov	1,2
43 Třebíč	3,3	Jičín	-3,9	Píbram	1,2
44 Tábor	3,3	Litoměřice	-4,2	České Budějovice	1,1
45 Svitavy	3,3	Nový Jičín	-4,2	Svitavy	1,0
46 Strakonice	3,3	Benešov	-4,2	Klatovy	1,0
47 Hradec Králové	3,1	Nymburk	-4,2	Nymburk	1,0
48 Rakovník	3,1	Rokycany	-4,3	Tábor	0,9
49 Zďár nad Sázavou	3,1	Kroměříž	-4,5	Chrudim	0,9
50 Plzeň-město	3,0	Olomouc	-4,6	Rokycany	0,9
51 Domažlice	3,0	Píbram	-4,6	Rakovník	0,9
52 Prostějov	3,0	Tachov	-4,7	Brno-venkov	0,9
53 Kroměříž	3,0	Plzeň-jih	-4,7	Hradec Králové	0,9
54 Uherské Hradiště	3,0	Kutná Hora	-4,7	Písek	0,8
55 Plzeň-sever	3,0	Domažlice	-5,0	Jičín	0,8
56 Pardubice	3,0	Šumperk	-5,0	Plzeň-sever	0,8
57 Brno-venkov	2,9	Děčín	-5,1	Zlín	0,8
58 Písek	2,9	Havlíčkův Brod	-5,4	Kolín	0,8
59 Klatovy	2,9	Písek	-5,4	Ústí nad Orlicí	0,8
60 Vyškov	2,9	Rakovník	-5,5	Jihlava	0,8
61 Jihlava	2,9	Tábor	-5,6	Cheb	0,7
62 hl. město Praha	2,8	Hodonín	-5,8	Prachatice	0,7
63 Chrudim	2,8	Jihlava	-6,1	Rychnov nad Kněžnou	0,7
64 Ústí nad Orlicí	2,8	Bruntál	-6,4	Pardubice	0,6
65 České Budějovice	2,7	Semily	-7,7	Plzeň-město	0,6
66 Jindřichův Hradec	2,7	Český Krumlov	-8,0	Domažlice	0,6
67 Mladá Boleslav	2,7	Zďár nad Sázavou	-8,2	Mělník	0,6
68 Prachatice	2,6	Břeclav	-8,8	Český Krumlov	0,5
69 Havlíčkův Brod	2,6	Strakonice	-9,2	Benešov	0,5
70 Zlín	2,4	Svitavy	-9,5	Pelhřimov	0,5
71 Jičín	2,2	Prachatice	-9,8	Beroun	0,5
72 Plzeň-jih	2,1	Znojmo	-10,0	Plzeň-jih	0,5
73 Rychnov nad Kněžnou	2,1	Třebíč	-10,1	Tachov	0,4
74 Pelhřimov	2,0	Klatovy	-10,7	hl. město Praha	0,3
75 Benešov	2,0	Jeseník	-11,8	Praha-západ	0,3
76 Praha-západ	1,6	Chrudim	-14,3	Praha-východ	0,3
77 Praha-východ	1,5	Jindřichův Hradec	-14,4	Mladá Boleslav	0,2
Celkem ČR	3,7	Celkem ČR	-3,0	Celkem ČR	1,0