



Úřad práce ČR

Krajská pobočka Úřadu práce ČR ve Zlíně

Měsíční statistická zpráva

květen 2024

Zprávu předkládá:

Ing. Vladimíra Lutonská

vedoucí Oddělení zaměstnanosti

<https://www.uradprace.cz/web/cz/statistiky-zlk>

Zlín 2024



Informace o nezaměstnanosti ve Zlínském kraji k 31. 5. 2024

V květnu klesl celkový počet uchazečů o zaměstnání na 11 308, počet hlášených volných pracovních míst klesl na 8 436 a podíl nezaměstnaných osob klesl na 2,8 %.

K 31. 5. 2024 evidoval Úřad práce ČR (ÚP ČR), Krajská pobočka ve Zlíně celkem 11 308 uchazečů o zaměstnání. Jejich počet byl o 390 nižší než na konci předchozího měsíce, ve srovnání se stejným obdobím minulého roku je vyšší o 1 134 osob. Z tohoto počtu bylo 10 372 dosažitelných uchazečů o zaměstnání ve věku 15–64 let. Bylo to o 377 méně než na konci předchozího měsíce. Ve srovnání se stejným obdobím minulého roku byl jejich počet vyšší o 1 235 osob.

V průběhu měsíce bylo nově zaevidováno 1 439 osob. Ve srovnání s minulým měsícem to bylo méně o 218 osob a v porovnání se stejným obdobím předchozího roku méně o 80 osob.

Z evidence během měsíce odešlo celkem 1 829 uchazečů (ukončená evidence, vyřazení uchazeči). Bylo to o 268 méně než v předchozím měsíci a o 149 osob méně než ve stejném měsíci minulého roku. Do zaměstnání z nich ve sledovaném měsíci nastoupilo 1 426, tj. o 259 méně než v předchozím měsíci a o 80 více než ve stejném měsíci minulého roku, 1 196 uchazečů o zaměstnání bylo umístěno prostřednictvím úřadu práce, tj. o 191 méně než v předchozím měsíci a o 675 více než ve stejném období minulého roku, 257 uchazečů bylo vyřazeno bez umístění.

Meziměsíční nárůst nebyl zaznamenán. Meziměsíční pokles zaznamenal okres Kroměříž (4,6 %), Uherské Hradiště (4,3 %), Zlín (2,9 %) i Vsetín (2,2 %).

Ke konci měsíce bylo evidováno na ÚP ČR, Krajské pobočce ve Zlíně 5 717 žen. Jejich podíl na celkovém počtu uchazečů činil 50,6 %. V evidenci bylo 1 831 osob se zdravotním postižením, což představovalo 16,2 % z celkového počtu nezaměstnaných.

Ke konci tohoto měsíce bylo evidováno 517 absolventů škol všech stupňů vzdělání a mladistvých, jejich počet klesl ve srovnání s předchozím měsícem o 85 osob a ve srovnání se stejným měsícem minulého roku byl vyšší o 24 osob. Na celkové nezaměstnanosti se podíleli 4,6 %.

Podporu v nezaměstnanosti pobíralo 4 237 uchazečů o zaměstnání, tj. 37,5 % všech uchazečů vedených v evidenci.

Podíl nezaměstnaných osob, tj. počet dosažitelných uchazečů o zaměstnání ve věku 15-64 let k obyvatelstvu stejného věku k 31. 5. 2024 klesl na 2,8 %.

Podíl nezaměstnaných stejný nebo vyšší než republikový průměr nevykázal žádný okres. Podíl nezaměstnaných osob pod úrovní republiky byl zaznamenán v okresech Zlín (2,3 %), Uherské Hradiště (2,9 %), Kroměříž (2,9 %) a Vsetín (3,5 %).



Podíl nezaměstnaných žen klesl na 3,0 %, podíl nezaměstnaných mužů klesl na 2,7 %.

Kraj evidoval k 31. 5. 2024 celkem 8 436 volných pracovních míst. Jejich počet byl o 256 nižší než v předchozím měsíci a o 513 nižší než ve stejném měsíci minulého roku. Na jedno volné pracovní místo připadalo v průměru 1,3 uchazeče, z toho nejvíce v okrese Kroměříž (2,1). Z celkového počtu nahlášených volných míst bylo 735 vhodných pro osoby se zdravotním postižením (OZP), na jedno volné pracovní místo připadalo 2,5 OZP. Volných pracovních míst pro absolventy a mladistvé bylo registrováno 2 460, na jedno volné místo připadalo 0,2 uchazeče této kategorie. Z celkového počtu volných pracovních míst bylo 3 146 míst bez příznaku „pro cizince“. Na dalších 5 290 pozic pak mohli zaměstnavatelé přijímat také pracovníky ze zahraničí.

V rámci aktivní politiky zaměstnanosti (APZ) bylo od počátku roku 2024 prostřednictvím příspěvků APZ podpořeno 1 185 osob, z toho bylo zařazeno 758 osob do rekvalifikačních kurzů.

Informace o vývoji nezaměstnanosti v ČR v elektronické formě jsou zveřejněny na internetové adrese <https://www.mpsv.cz/web/cz/mesicni> .



1. Základní charakteristika vývoje nezaměstnanosti a volných pracovních míst ve Zlínském kraji

Tabulka č. 1 - Vývoj nezaměstnanosti

ukazatel		Stav k		
		31. 5. 2023	30. 4. 2024	31. 5. 2024
evidovaní uchazeči o zaměstnání		10 174	11 698	11 308
- z toho	ženy	5 395	5 852	5 717
	absolventi a mladiství	493	602	517
	uchazeči se zdravotním postižením	1 775	1 831	1 831
uchazeči s nárokem na Pvn		3 664	4 435	4 237
podíl nezaměstnaných osob v %		2,54	2,94	2,84
volná pracovní místa		8 949	8 692	8 436
počet uchazečů na 1 volné pracovní místo		1,1	1,3	1,3

Tabulka č. 2 - Tok nezaměstnanosti

ukazatel	Počet uchazečů ve sledovaném měsíci		
	květen 2023	duben 2024	květen 2024
nově evidovaní uchazeči o zaměstnání	1 519	1 657	1 439
uchazeči s ukončenou evidencí a vyřazení	1 978	2 097	1 829
- z toho umístění celkem	1 346	1 685	1 426
- z toho umístění úřadem práce	521	1 387	1 196

Tabulka č. 3 – Nezaměstnanost v okresech Zlínského kraje k 31. 5. 2024

Okres	Počet nezaměstnaných		Volná pracovní místa	Počet uchazečů na 1 VPM	Podíl nezaměstnaných osob (%)
	celkem	z toho ženy			
Kroměříž	2 020	1 024	955	2,1	2,87
Uherské Hradiště	2 795	1 477	1 625	1,7	2,86
Vsetín	3 487	1 705	1 861	1,9	3,52
Zlín	3 006	1 511	3 995	0,8	2,31
Zlínský kraj	11 308	5 717	8 436	1,3	2,84
Česká republika	274 322	148 580	266 517	1,0	3,62



2. Vybrané nástroje aktivní politiky zaměstnanosti ve Zlínském kraji

Tabulka č. 4 – Osoby podpořené v rámci APZ a rekvalifikace uchazečů a zájemců o zaměstnání

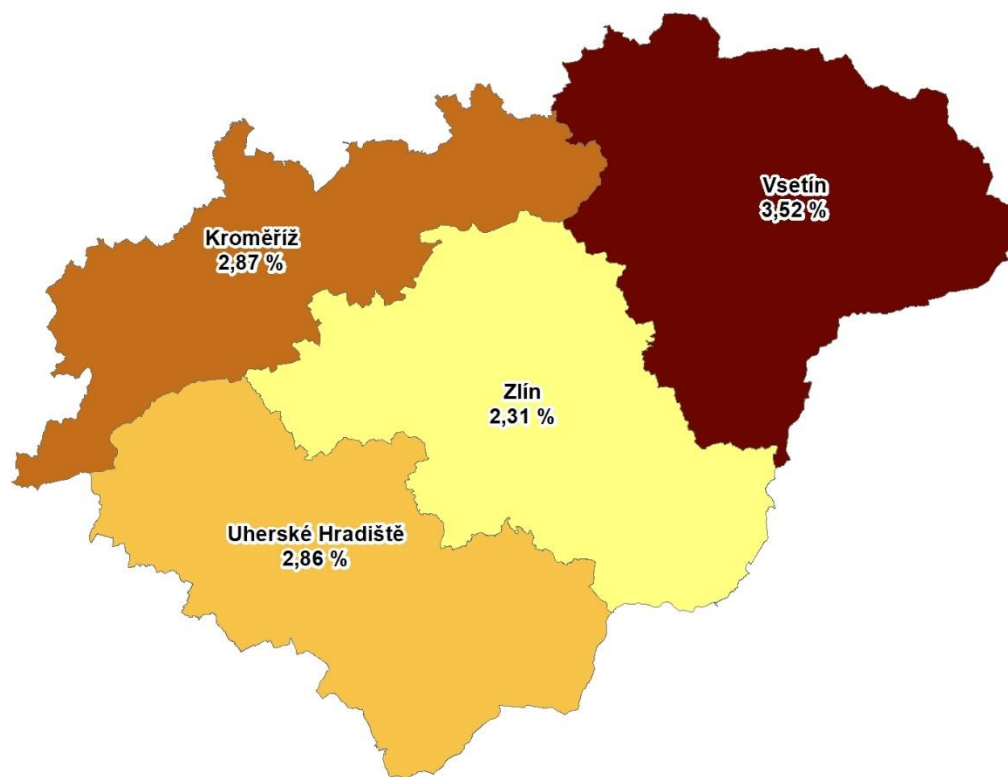
ukazatel (celkový počet)	Stav k		Celkem od počátku roku do	
	31.5.2023	31.5.2024	31.5.2023	31.5.2024
osoby podpořené v rámci APZ				
veřejně prospěšné práce (VPP)	26	3	26	2
veřejně prospěšné práce (VPP) - ESF ¹⁾	222	0	185	0
společensky účelná pracovní místa (SÚPM)	3	1	2	0
společensky účelná pracovní místa (SÚPM) - ESF ¹⁾	139	171	95	157
SÚPM – samostatně výdělečná činnost (SVČ)	63	43	26	11
SÚPM – samostatně výdělečná činnost (SVČ) - ESF ¹⁾	0	0	0	0
zřízení pracovního místa pro OZP (bez SVČ)	34	18	7	2
zřízení pracovního místa pro OZP – SVČ	1	0	0	0
vytvořená pracovní místa (NIP) ¹⁾	34	0	18	0
ostatní nástroje APZ	43	19	36	19
uchazeči a zájemci zařazení do rekvalifikací	0	0	1	0
uchazeči a zájemci zařazení do rekvalifikací – ESF ¹⁾	0	0	158	0
uchazeči a zájemci zařazení do rekvalifikací – NPO ²⁾	0	0	29	21
uchazeči a zájemci, kteří zahájili zvolenou rekvalifikaci	41	0	90	15
uchazeči a zájemci, kteří zahájili zvolenou rekvalifikaci – ESF ¹⁾	52	160	283	517
uchazeči a zájemci, kteří zahájili zvolenou rekvalifikaci – NPO ²⁾	26	104	46	205
NPO – Digitální vzdělávání (dle §106 ZoZ)				
Uchazeči a zájemci, kteří zahájili Digitální vzdělávání ²⁾	1	73	8	236
osoby podpořené v rámci APZ celkem	685	592	1 010	1 185

1) financováno převážně z Evropského sociálního fondu

2) financováno z Národního plánu obnovy

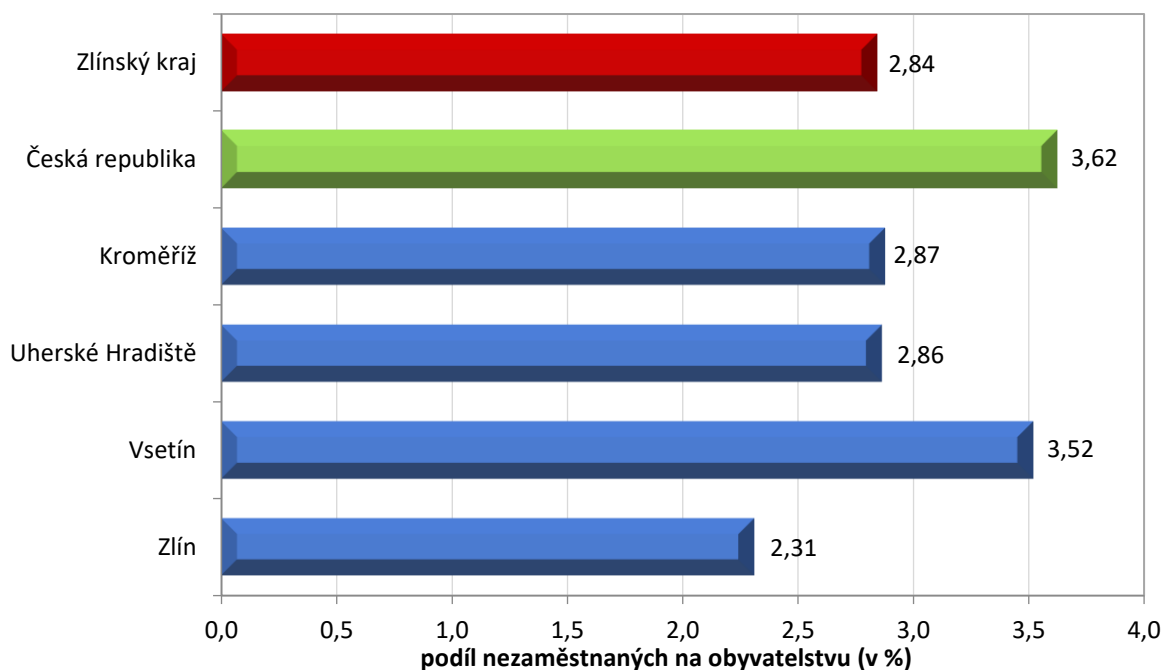
Podrobnější statistické údaje o nástrojích APZ naleznete na stránkách Integrovaného portálu MPSV, v měsíčních statistikách nezaměstnanosti <https://www.mpsv.cz/web/cz/mesicni>.

3. MAPA – Podíl nezaměstnaných v okresech Zlínského kraje k 31. 5. 2024

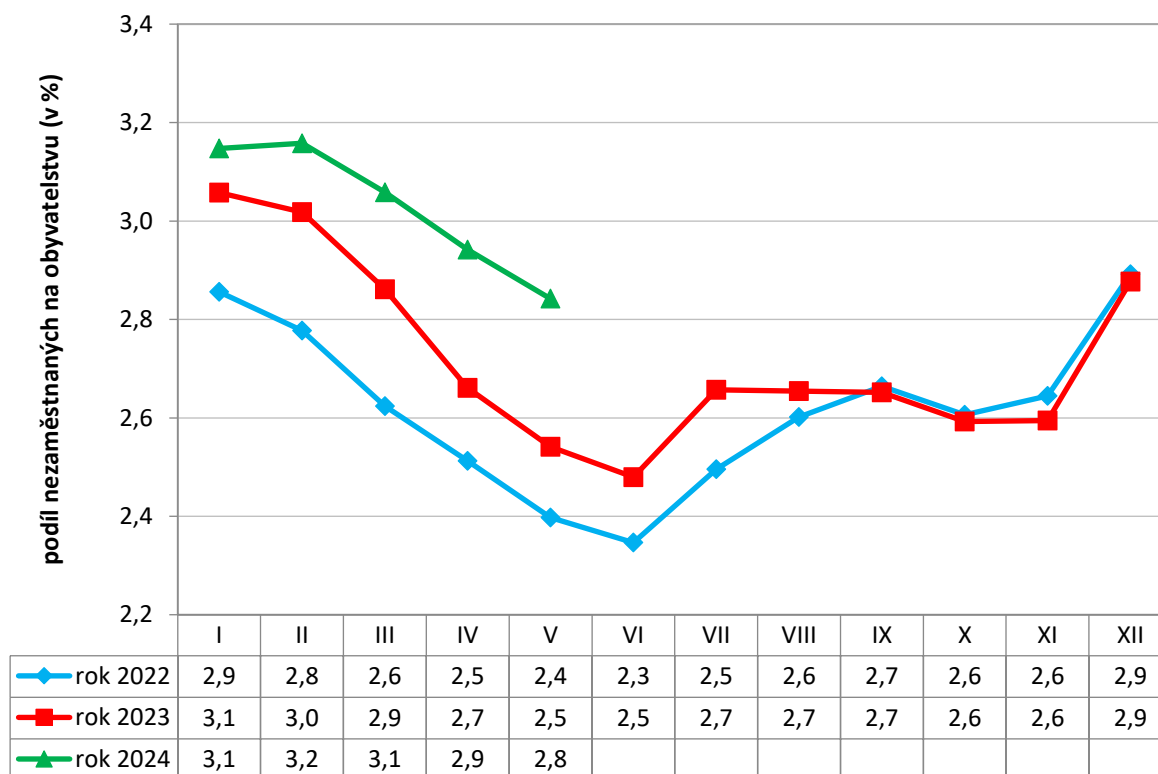


4. GRAFY

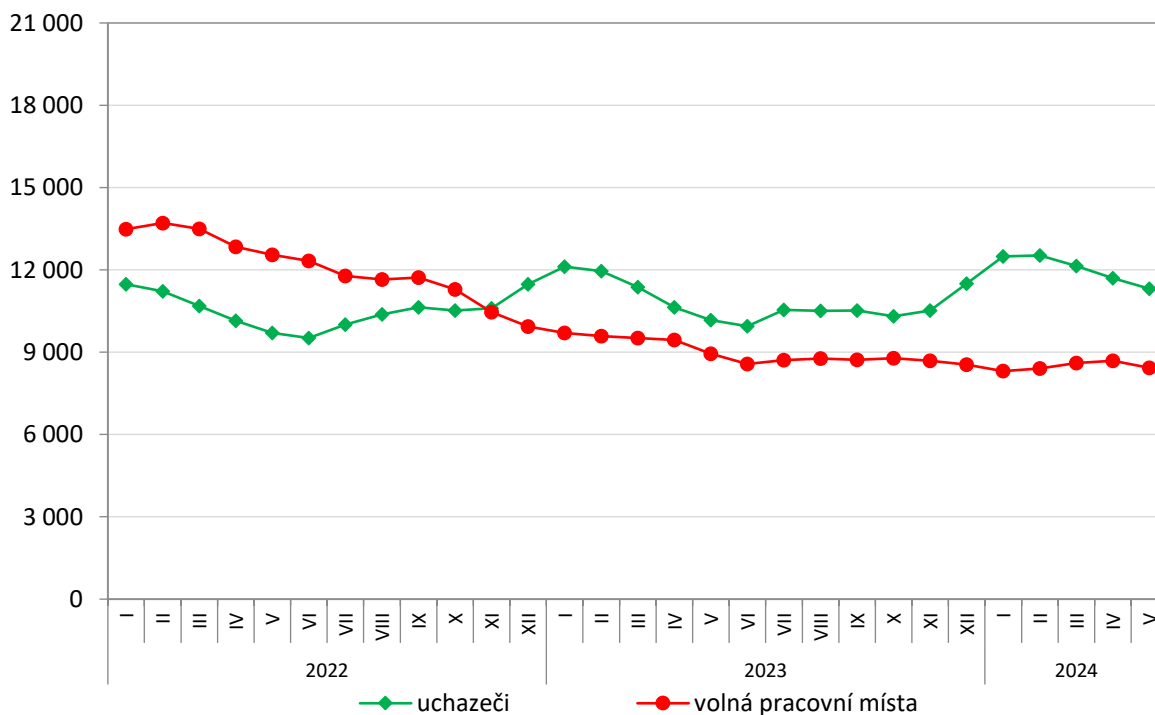
Graf č. 1 - Podíl nezaměstnaných osob v okresech Zlínského kraje a v ČR k 31. 5. 2024



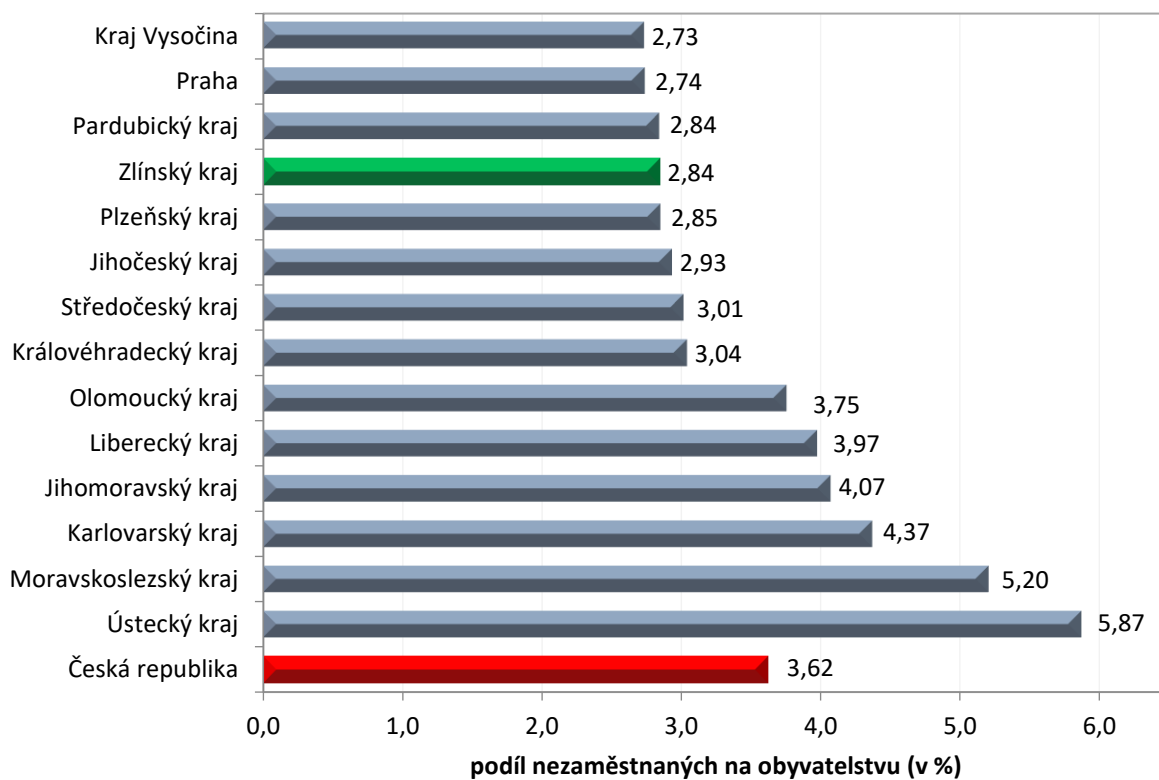
Graf č. 2 - Vývoj podílu nezaměstnaných ve Zlínském kraji v letech 2022–2024 v %



Graf č. 3 - Vývoj počtu uchazečů a volných míst ve Zlínském kraji v letech 2022–2024



Graf č. 4 - Podíl nezaměstnaných osob v jednotlivých krajích ČR k 31. 5. 2024 v %





5. Setřídění okresů k 31. 5. 2024

	podíl nezam. v %		meziměsíční přírůstek/ úbytek nezam. v %		počet uchazečů na 1 VPM	
1	Karviná	8,1	Most	2,0	Karviná	10,1
2	Most	8,0	Plzeň-jih	1,6	Bruntál	6,4
3	Chomutov	6,9	Ústí nad Labem	1,1	Hodonín	5,6
4	Bruntál	6,7	Plzeň-sever	1,1	Děčín	4,8
5	Ústí nad Labem	6,0	Mladá Boleslav	0,9	Most	4,4
6	Louny	5,8	Chomutov	0,4	Blansko	4,0
7	Děčín	5,7	Praha-západ	0,2	Jablonce nad Nisou	4,0
8	Ostrava-město	5,6	Pardubice	-0,3	Opava	3,8
9	Sokolov	5,4	Liberec	-0,5	Jeseník	3,6
10	Hodonín	5,1	Pelhřimov	-0,6	Louny	3,5
11	Teplíce	5,1	Přerov	-0,6	Ústí nad Labem	3,3
12	Znojm	4,9	Nový Jičín	-0,7	Sokolov	3,3
13	Jeseník	4,9	území Hlavního města	-0,8	Ostrava-město	3,2
14	Brno-město	4,8	Teplíce	-0,8	Litoměřice	3,2
15	Karlovy Vary	4,5	Plzeň-město	-0,9	Strakonice	3,0
16	Přerov	4,4	Kladno	-0,9	Česká Lípa	2,8
17	Mělník	4,3	Karviná	-1,0	Karlovy Vary	2,7
18	Jablonce nad Nisou	4,3	Ostrava-město	-1,0	Žďár nad Sázavou	2,6
19	Kladno	4,2	Jablonce nad Nisou	-1,1	Šumperk	2,5
20	Kolín	4,2	Praha-východ	-1,2	Znojm	2,3
21	Český Krumlov	4,1	Brno-město	-1,3	Frýdek-Místek	2,3
22	Šumperk	4,1	Blansko	-1,3	Břeclav	2,3
23	Semily	4,0	Mělník	-1,4	Kroměříž	2,1
24	Liberec	3,9	Vyškov	-1,5	Trutnov	2,1
25	Příbram	3,9	Žďár nad Sázavou	-1,6	Semily	2,0
26	Nymburk	3,9	Brno-venkov	-1,9	Jindřichův Hradec	2,0
27	Náchod	3,9	Frýdek-Místek	-1,9	Brno-město	2,0
28	Litoměřice	3,8	Nymburk	-2,0	Náchod	2,0
29	Česká Lípa	3,7	Litoměřice	-2,2	Prostějov	1,9
30	Trutnov	3,7	Vsetín	-2,2	Třebíč	1,9
31	Nový Jičín	3,5	Prostějov	-2,2	Chomutov	1,9
32	Vsetín	3,5	Tachov	-2,2	Vsetín	1,9
33	Frýdek-Místek	3,5	Česká Lípa	-2,2	Teplíce	1,9
34	Olomouc	3,4	Louny	-2,3	Uherské Hradiště	1,7
35	Kutná Hora	3,4	Jičín	-2,3	Olomouc	1,7
36	Blansko	3,4	Čeb	-2,3	Přerov	1,7
37	Cheb	3,4	Šumperk	-2,4	Kutná Hora	1,6
38	Břeclav	3,3	České Budějovice	-2,4	Kladno	1,6
39	Tachov	3,3	Olomouc	-2,5	Liberec	1,6
40	Opava	3,3	Opava	-2,6	Nový Jičín	1,6
41	Rokycany	3,3	Rvchnov nad Kněžnou	-2,6	Havlíčkův Brod	1,6
42	Beroun	3,2	Děčín	-2,6	Vyškov	1,2
43	Tábor	3,2	Rokycany	-2,6	České Budějovice	1,1
44	Třebíč	3,1	Sokolov	-2,7	Příbram	1,1
45	Svitavy	3,1	Tábor	-2,7	Tábor	1,0
46	Strakonice	3,1	Bruntál	-2,7	Nymburk	0,9
47	Žďár nad Sázavou	3,0	Beroun	-2,7	Svitavy	0,9
48	Plzeň-sever	3,0	Kutná Hora	-2,7	Rokycany	0,9
49	Hradec Králové	3,0	Zlín	-2,9	Brno-venkov	0,9
50	Prostějov	2,9	Kolín	-2,9	Klatovy	0,9
51	Pardubice	2,9	Karlovy Vary	-3,3	Chrudim	0,9
52	Plzeň-město	2,9	Havlíčkův Brod	-3,5	Rakovník	0,8
53	Kroměříž	2,9	Ústí nad Orlicí	-3,7	Písek	0,8
54	Uherské Hradiště	2,9	Strakonice	-3,8	Hradec Králové	0,8
55	Brno-venkov	2,8	Hodonín	-3,8	Cheb	0,8
56	Rakovník	2,8	Písek	-3,8	Jičín	0,8
57	Písek	2,8	Prachatice	-3,9	Plzeň-sever	0,8
58	Vyškov	2,8	Jihlava	-4,0	Zlín	0,8
59	Domažlice	2,8	Náchod	-4,0	Ústí nad Orlicí	0,7
60	území Hlavního města	2,7	Hradec Králové	-4,1	Kolín	0,7
61	Jihlava	2,7	Benešov	-4,2	Jihlava	0,7
62	České Budějovice	2,7	Uherské Hradiště	-4,3	Rvchnov nad Kněžnou	0,6
63	Ústí nad Orlicí	2,7	Svitavy	-4,3	Prachatice	0,6
64	Chrudim	2,6	Semily	-4,5	Pardubice	0,6
65	Klatovy	2,6	Kroměříž	-4,6	Beroun	0,6
66	Mladá Boleslav	2,6	Třebíč	-4,7	Plzeň-město	0,6
67	Jindřichův Hradec	2,6	Trutnov	-5,2	Mělník	0,6
68	Prachatice	2,5	Břeclav	-5,2	Domažlice	0,5
69	Havlíčkův Brod	2,5	Český Krumlov	-5,4	Pelhřimov	0,5
70	Zlín	2,3	Příbram	-5,4	Benešov	0,5
71	Jičín	2,1	Chrudim	-5,7	Český Krumlov	0,5
72	Plzeň-jih	2,1	Domažlice	-6,2	Plzeň-jih	0,5
73	Pelhřimov	2,0	Jindřichův Hradec	-6,5	Tachov	0,4
74	Rvchnov nad Kněžnou	2,0	Znojm	-6,5	území Hlavního města	0,3
75	Benešov	1,9	Rakovník	-6,6	Praha-západ	0,3
76	Praha-západ	1,5	Klatovy	-7,1	Praha-východ	0,3
77	Praha-východ	1,4	Jeseník	-9,7	Mladá Boleslav	0,2
	Celkem ČR	3,6			Celkem ČR	1,0
				Celkem ČR		-2,1