



# Úřad práce ČR

Krajská pobočka Úřadu práce ČR ve Zlíně

**Měsíční statistická zpráva**

**červen 2024**

Zprávu předkládá:

**Ing. Vladimíra Lutonská**

vedoucí Oddělení zaměstnanosti

<https://www.uradprace.cz/web/cz/statistiky-zlk>

**Zlín 2024**



## Informace o nezaměstnanosti ve Zlínském kraji k 30. 6. 2024

*V červnu klesl celkový počet uchazečů o zaměstnání na 11 229, počet hlášených volných pracovních míst klesl na 8 385 a podíl nezaměstnaných osob zůstal na hodnotě 2,8 %.*

K 30. 6. 2024 evidoval Úřad práce ČR (ÚP ČR), Krajská pobočka ve Zlíně celkem 11 229 uchazečů o zaměstnání. Jejich počet byl o 79 nižší než na konci předchozího měsíce, ve srovnání se stejným obdobím minulého roku je vyšší o 1 280 osob. Z tohoto počtu bylo 10 325 dosažitelných uchazečů o zaměstnání ve věku 15–64 let. Bylo to o 47 méně než na konci předchozího měsíce. Ve srovnání se stejným obdobím minulého roku byl jejich počet vyšší o 1 409 osob.

V průběhu měsíce bylo nově zaevidováno 1 460 osob. Ve srovnání s minulým měsícem to bylo více o 21 osob a v porovnání se stejným obdobím předchozího roku více o 38 osob.

Z evidence během měsíce odešlo celkem 1 539 uchazečů (ukončená evidence, vyřazení uchazeči). Bylo to o 290 méně než v předchozím měsíci a o 108 osob méně než ve stejném měsíci minulého roku. Do zaměstnání z nich ve sledovaném měsíci nastoupilo 1 170, tj. o 256 méně než v předchozím měsíci a o 108 více než ve stejném měsíci minulého roku, 984 uchazečů o zaměstnání bylo umístěno prostřednictvím úřadu práce, tj. o 212 méně než v předchozím měsíci a o 562 více než ve stejném období minulého roku, 222 uchazečů bylo vyřazeno bez umístění.

Meziměsíční nárůst zaznamenal okres Vsetín (0,3 %). Meziměsíční pokles zaznamenal okres Kroměříž (1,8 %), Zlín (1,0 %) a Uherské Hradiště (0,8 %).

Ke konci měsíce bylo evidováno na ÚP ČR, Krajské pobočce ve Zlíně 5 743 žen. Jejich podíl na celkovém počtu uchazečů činil 51,1 %. V evidenci bylo 1 818 osob se zdravotním postižením, což představovalo 16,2 % z celkového počtu nezaměstnaných.

Ke konci tohoto měsíce bylo evidováno 451 absolventů škol všech stupňů vzdělání a mladistvých, jejich počet klesl ve srovnání s předchozím měsícem o 66 osob a ve srovnání se stejným měsícem minulého roku byl vyšší o 60 osob. Na celkové nezaměstnanosti se podíleli 4,0 %.

Podporu v nezaměstnanosti pobíralo 4 081 uchazečů o zaměstnání, tj. 36,3 % všech uchazečů vedených v evidenci.

Podíl nezaměstnaných osob, tj. počet dosažitelných uchazečů o zaměstnání ve věku 15-64 let k obyvatelstvu stejného věku k 30. 6. 2024 zůstal na hodnotě 2,8 %.

Podíl nezaměstnaných stejný nebo vyšší než republikový průměr nevykázal žádný okres. Podíl nezaměstnaných osob pod úrovní republiky byl zaznamenán v okresech Zlín (2,3 %), Kroměříž (2,8 %), Uherské Hradiště (2,8 %) a Vsetín (3,5 %).



Podíl nezaměstnaných žen zůstal na hodnotě 3,0 %, podíl nezaměstnaných mužů zůstal na hodnotě 2,7 %.

Kraj evidoval k 30. 6. 2024 celkem 8 385 volných pracovních míst. Jejich počet byl o 51 nižší než v předchozím měsíci a o 186 nižší než ve stejném měsíci minulého roku. Na jedno volné pracovní místo připadalo v průměru 1,3 uchazeče, z toho nejvíce v okrese Kroměříž (2,1). Z celkového počtu nahlášených volných míst bylo 705 vhodných pro osoby se zdravotním postižením (OZP), na jedno volné pracovní místo připadalo 2,6 OZP. Volných pracovních míst pro absolventy a mladistvé bylo registrováno 2 468, na jedno volné místo připadalo 0,2 uchazeče této kategorie. Z celkového počtu volných pracovních míst bylo 3 076 míst bez příznaku „pro cizince“. Na dalších 5 309 pozic pak mohli zaměstnavatelé přijímat také pracovníky ze zahraničí.

V rámci aktivní politiky zaměstnanosti (APZ) bylo od počátku roku 2024 prostřednictvím příspěvků APZ podpořeno 1 426 osob, z toho bylo zařazeno 865 osob do rekvalifikačních kurzů.

Informace o vývoji nezaměstnanosti v ČR v elektronické formě jsou zveřejněny na internetové adrese <https://www.mpsv.cz/web/cz/mesicni> .



## 1. Základní charakteristika vývoje nezaměstnanosti a volných pracovních míst ve Zlínském kraji

Tabulka č. 1 - Vývoj nezaměstnanosti

ukazatel		Stav k		
		30. 6. 2023	31. 5. 2024	30. 6. 2024
evidovaní uchazeči o zaměstnání		9 949	11 308	<b>11 229</b>
- z toho	ženy	5 310	5 717	<b>5 743</b>
	absolventi a mladiství	391	517	<b>451</b>
	uchazeči se zdravotním postižením	1 739	1 831	<b>1 818</b>
uchazeči s nárokem na Pvn		3 569	4 237	<b>4 081</b>
podíl nezaměstnaných osob v %		2,48	2,84	<b>2,83</b>
volná pracovní místa		8 571	8 436	<b>8 385</b>
počet uchazečů na 1 volné pracovní místo		1,2	1,3	<b>1,3</b>

Tabulka č. 2 - Tok nezaměstnanosti

ukazatel	Počet uchazečů ve sledovaném měsíci		
	červen 2023	květen 2024	červen 2024
nově evidovaní uchazeči o zaměstnání	1 422	1 439	<b>1 460</b>
uchazeči s ukončenou evidencí a vyřazení	1 647	1 829	<b>1 539</b>
- z toho umístění celkem	1 062	1 426	<b>1 170</b>
- z toho umístění úřadem práce	422	1 196	<b>984</b>

Tabulka č. 3 – Nezaměstnanost v okresech Zlínského kraje k 30. 6. 2024

Okres	Počet nezaměstnaných		Volná pracovní místa	Počet uchazečů na 1 VPM	Podíl nezaměstnaných osob (%)
	celkem	z toho ženy			
Kroměříž	1 983	1 003	943	2,1	2,84
Uherské Hradiště	2 773	1 514	1 691	1,6	2,85
Vsetín	3 497	1 717	1 778	2,0	3,53
Zlín	2 976	1 509	3 973	0,7	2,29
<b>Zlínský kraj</b>	<b>11 229</b>	<b>5 743</b>	<b>8 385</b>	<b>1,3</b>	<b>2,83</b>
Česká republika	272 684	148 630	263 552	1,0	3,61



## 2. Vybrané nástroje aktivní politiky zaměstnanosti ve Zlínském kraji

Tabulka č. 4 – Osoby podpořené v rámci APZ a rekvalifikace uchazečů a zájemců o zaměstnání

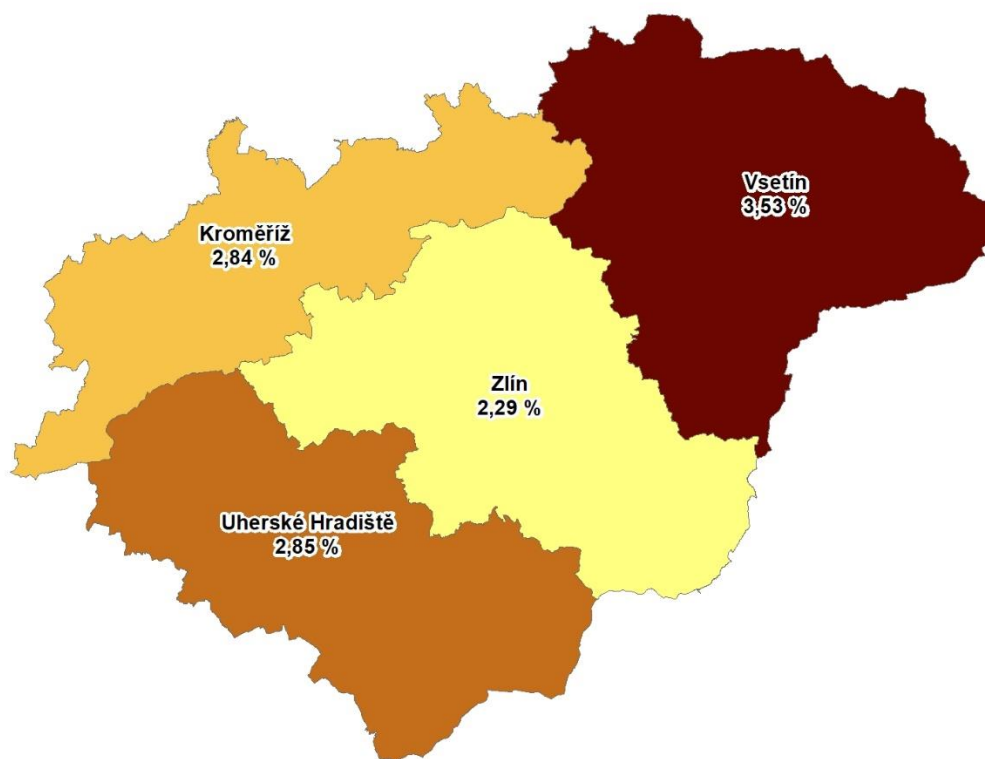
ukazatel (celkový počet)	Stav k		Celkem od počátku roku do	
	30.6.2023	30.6.2024	30.6.2023	30.6.2024
<b>osoby podpořené v rámci APZ</b>				
veřejně prospěšné práce (VPP)	26	7	33	6
veřejně prospěšné práce (VPP) - ESF <sup>1)</sup>	255	0	225	0
společensky účelná pracovní místa (SÚPM)	4	2	3	1
společensky účelná pracovní místa (SÚPM) - ESF <sup>1)</sup>	123	213	106	211
SÚPM – samostatně výdělečná činnost (SVČ)	65	41	30	13
SÚPM – samostatně výdělečná činnost (SVČ) - ESF <sup>1)</sup>	0	0	0	0
zřízení pracovního místa pro OZP (bez SVČ)	36	20	9	5
zřízení pracovního místa pro OZP – SVČ	1	0	0	0
vytvořená pracovní místa (NIP) <sup>1)</sup>	0	0	18	0
ostatní nástroje APZ	39	23	43	27
<b>uchazeči a zájemci zařazení do rekvalifikací</b>				
uchazeči a zájemci zařazení do rekvalifikací	0	0	1	0
uchazeči a zájemci zařazení do rekvalifikací – ESF <sup>1)</sup>	0	0	194	0
uchazeči a zájemci zařazení do rekvalifikací – NPO <sup>2)</sup>	0	0	39	21
uchazeči a zájemci, kteří zahájili zvolenou rekvalifikaci	35	0	107	15
uchazeči a zájemci, kteří zahájili zvolenou rekvalifikaci – ESF <sup>1)</sup>	6	99	302	599
uchazeči a zájemci, kteří zahájili zvolenou rekvalifikaci – NPO <sup>2)</sup>	24	50	52	230
<b>NPO – Digitální vzdělávání (dle §106 ZoZ)</b>				
Uchazeči a zájemci, kteří zahájili Digitální vzdělávání <sup>2)</sup>	2	42	13	298
<b>osoby podpořené v rámci APZ celkem</b>	<b>616</b>	<b>497</b>	<b>1 175</b>	<b>1 426</b>

1) financováno převážně z Evropského sociálního fondu

2) financováno z Národního plánu obnovy

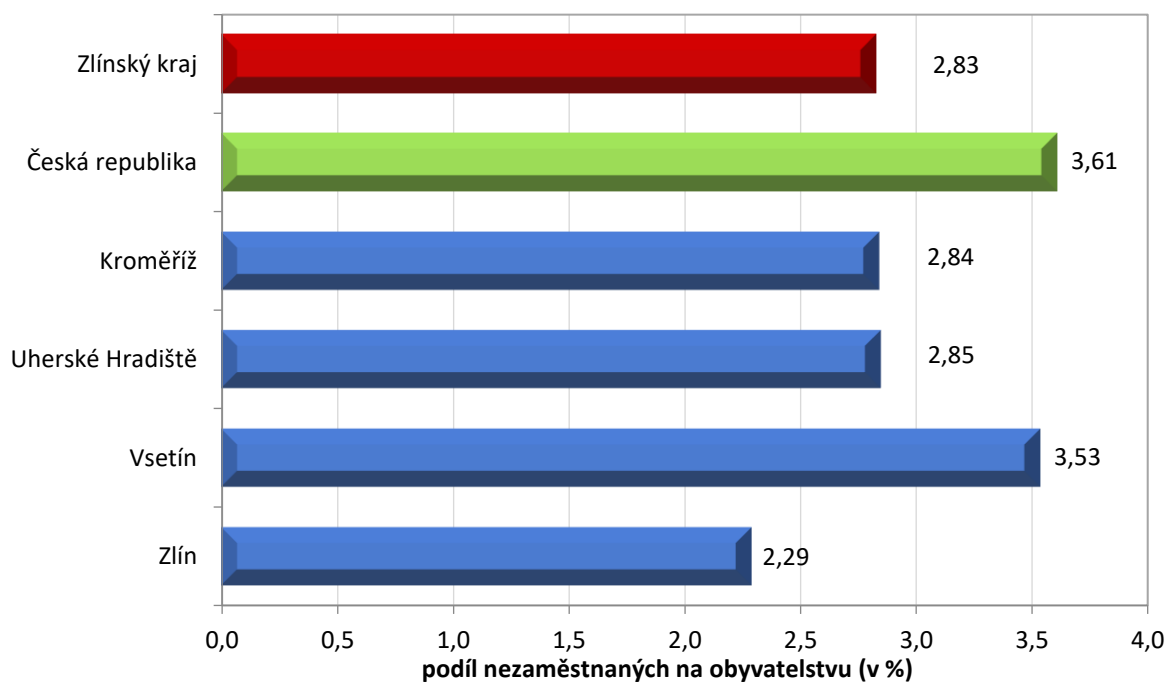
Podrobnější statistické údaje o nástrojích APZ naleznete na stránkách Integrovaného portálu MPSV, v měsíčních statistikách nezaměstnanosti <https://www.mpsv.cz/web/cz/mesicni>.

### 3. MAPA – Podíl nezaměstnaných v okresech Zlínského kraje k 30. 6. 2024

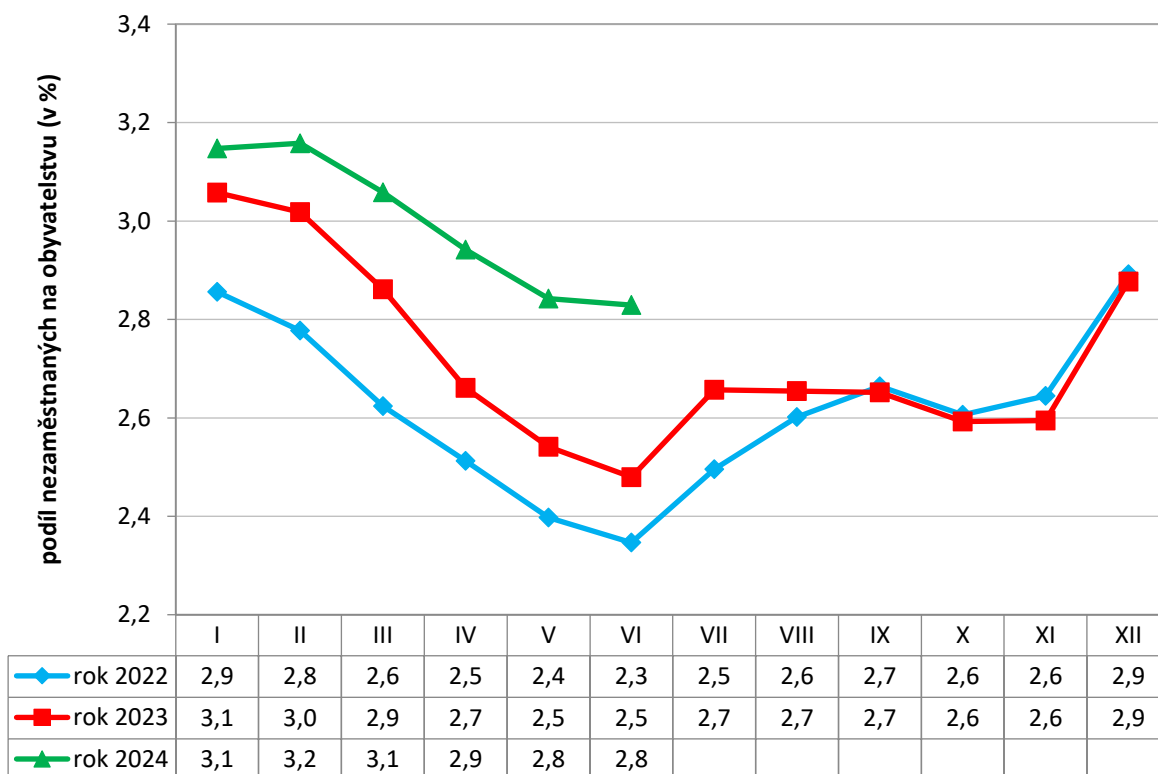


### 4. GRAFY

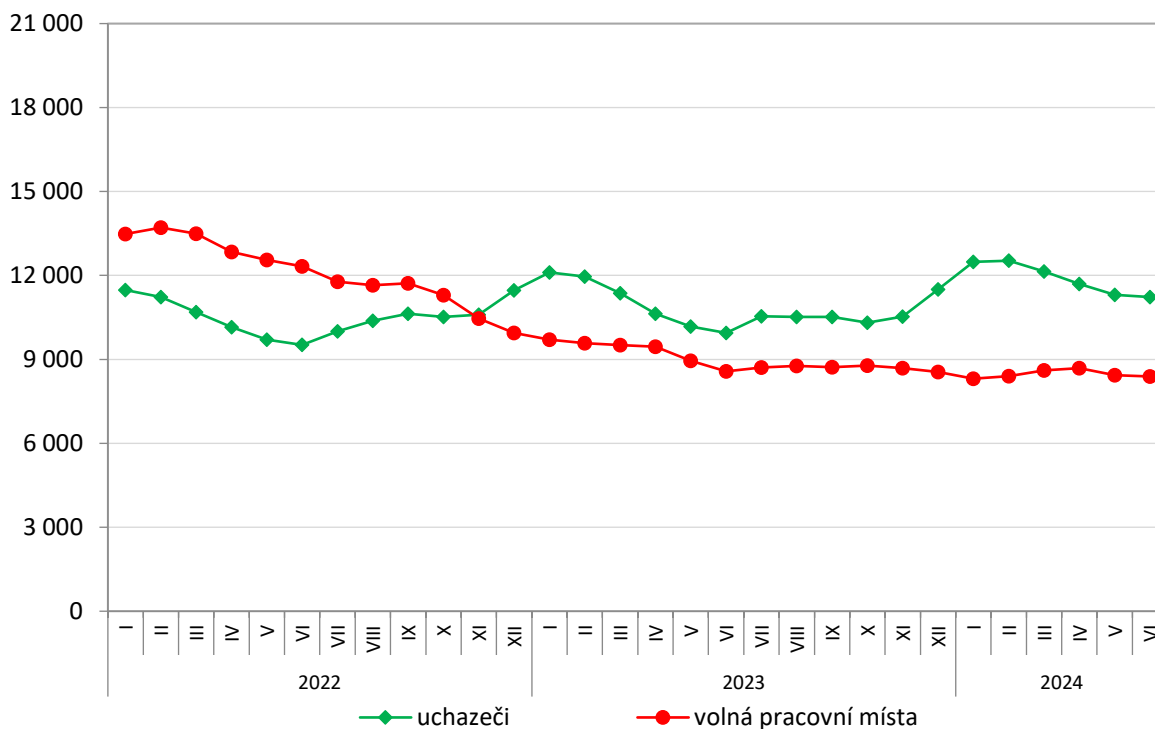
Graf č. 1 - Podíl nezaměstnaných osob v okresech Zlínského kraje a v ČR k 30. 6. 2024



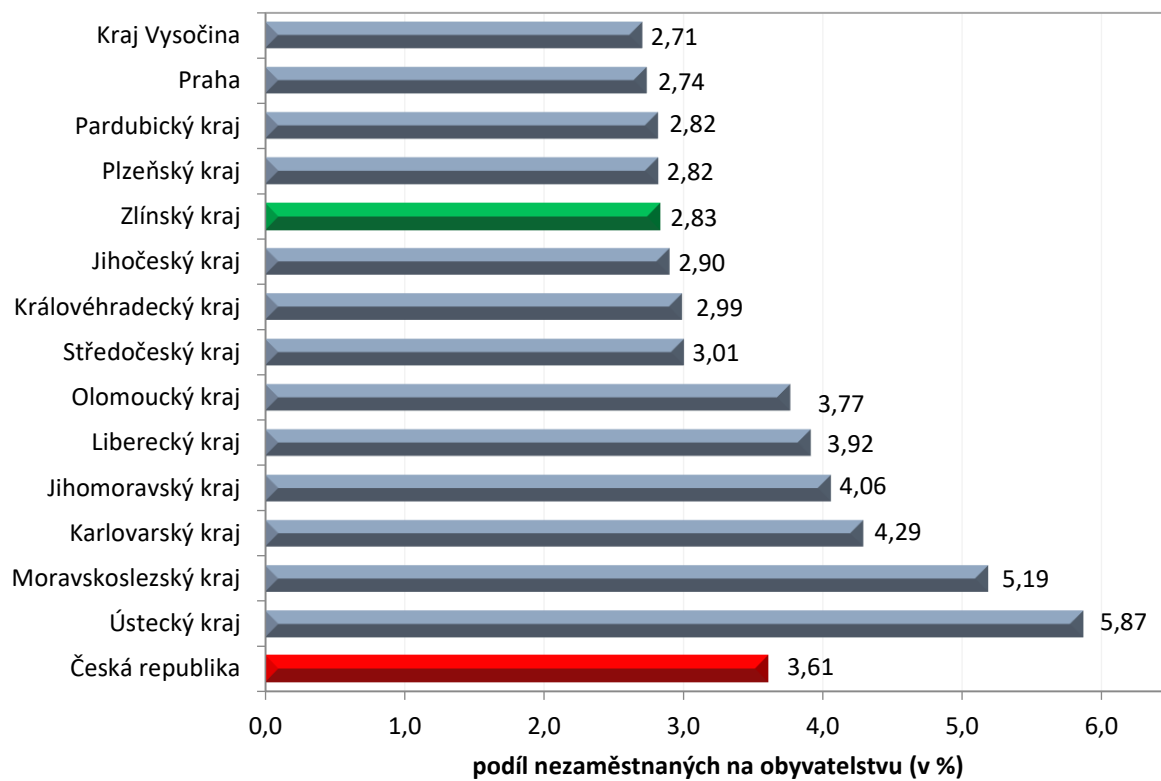
Graf č. 2 - Vývoj podílu nezaměstnaných ve Zlínském kraji v letech 2022–2024 v %



Graf č. 3 - Vývoj počtu uchazečů a volných míst ve Zlínském kraji v letech 2022–2024



Graf č. 4 - Podíl nezaměstnaných osob v jednotlivých krajích ČR k 30. 6. 2024 v %







## 5. Setřídění okresů k 30. 6. 2024

	podíl nezam. v %		meziměsíční přírůstek/ úbytek nezam. v %		počet uchazečů na 1 VPM	
1	Most	8,4	Most	4,4	Karviná	10,3
2	Karviná	8,1	Písek	3,2	Bruntál	6,0
3	Chomutov	6,9	Vyškov	3,1	Hodonín	5,2
4	Bruntál	6,6	Tábor	3,0	Děčín	4,8
5	Ústí nad Labem	5,9	Tachov	2,9	Most	4,6
6	Louny	5,7	Olomouc	2,1	Blansko	3,9
7	Ostrava-město	5,6	Domažlice	1,7	Jablonec nad Nisou	3,9
8	Děčín	5,6	Praha-západ	1,1	Opava	3,6
9	Sokolov	5,4	Jihlava	1,1	Ústí nad Labem	3,4
10	Hodonín	5,1	Rokycany	1,0	Sokolov	3,3
11	Teplíce	5,0	Prostějov	0,9	Jeseník	3,3
12	Brno-město	4,9	Přerov	0,6	Louny	3,2
13	Znoimo	4,8	Benešov	0,5	Ostrava-město	3,1
14	Jeseník	4,5	Nymburk	0,5	Litoměřice	3,0
15	Přerov	4,5	Mladá Boleslav	0,4	Česká Lípa	2,8
16	Karlovy Varv	4,4	Praha-východ	0,4	Štrakonice	2,8
17	Kladno	4,2	<b>Vsetín</b>	<b>0,3</b>	Šumperk	2,7
18	Jablonec nad Nisou	4,2	Brno-venkov	0,3	Karlovy Varv	2,6
19	Mělník	4,2	Brno-město	0,2	Žďár nad Sázavou	2,5
20	Kolín	4,1	Kladno	0,2	Frýdek-Místek	2,3
21	Šumperk	4,0	Sokolov	0,2	Znoimo	2,2
22	Nymburk	4,0	Chomutov	0,1	Prostějov	2,2
23	Český Krumlov	4,0	hl. město Praha	0,1	Břeclav	2,1
24	Liberec	3,9	Rakovník	0,0	<b>Kroměříž</b>	<b>2,1</b>
25	Semily	3,9	Plzeň-sever	0,0	Trutnov	2,1
26	Příbram	3,9	Nový Jičín	-0,1	Náchod	2,1
27	Náchod	3,8	Pelhřimov	-0,1	Brno-město	2,0
28	Litoměřice	3,7	Ostrava-město	-0,1	Chomutov	2,0
29	Česká Lípa	3,6	Hradec Králové	-0,2	<b>Vsetín</b>	<b>2,0</b>
30	Trutnov	3,6	Opava	-0,2	Jindřichův Hradec	1,9
31	Nový Jičín	3,5	Blansko	-0,4	Třebíč	1,9
32	<b>Vsetín</b>	<b>3,5</b>	Svitav	-0,4	Semily	1,9
33	Olomouc	3,5	Jičín	-0,4	Teplíce	1,9
34	Frýdek-Místek	3,5	Karviná	-0,5	Přerov	1,7
35	Blansko	3,4	Kolín	-0,5	Olomouc	1,7
36	Kutná Hora	3,4	Frýdek-Místek	-0,5	<b>Uherské Hradiště</b>	<b>1,6</b>
37	Tachov	3,4	Liberec	-0,5	Kladno	1,6
38	Tábor	3,3	Náchod	-0,8	Havlíčkův Brod	1,6
39	Rokycany	3,3	<b>Uherské Hradiště</b>	<b>-0,8</b>	Liberec	1,6
40	Opava	3,3	Pardubice	-0,9	Kutná Hora	1,5
41	Břeclav	3,2	<b>Zlín</b>	<b>-1,0</b>	Nový Jičín	1,5
42	Cheb	3,2	Ústí nad Labem	-1,1	Vyškov	1,2
43	Beroun	3,2	Hodonín	-1,2	Tábor	1,2
44	Svitav	3,1	Chrudim	-1,3	České Budějovice	1,1
45	Třebíč	3,1	Žďár nad Sázavou	-1,3	Příbram	1,1
46	Štrakonice	3,0	Teplíce	-1,4	Nymburk	1,0
47	Žďár nad Sázavou	3,0	Česká Lípa	-1,4	Svitav	1,0
48	Hradec Králové	3,0	Kutná Hora	-1,4	Rokycany	0,9
49	Plzeň-sever	3,0	Štrakonice	-1,4	Písek	0,9
50	Prostějov	3,0	Šumperk	-1,5	Brno-venkov	0,9
51	Písek	2,9	Louny	-1,7	Chrudim	0,9
52	Pardubice	2,9	Ústí nad Orlicí	-1,7	Hradec Králové	0,8
53	Vyškov	2,9	Děčín	-1,7	Klatovy	0,8
54	Plzeň-město	2,9	Jablonec nad Nisou	-1,8	Rakovník	0,8
55	Brno-venkov	2,9	<b>Kroměříž</b>	<b>-1,8</b>	Plzeň-sever	0,8
56	Rakovník	2,9	Havlíčkův Brod	-1,9	Ústí nad Orlicí	0,8
57	<b>Uherské Hradiště</b>	<b>2,8</b>	Třebíč	-2,0	Jičín	0,8
58	<b>Kroměříž</b>	<b>2,8</b>	Karlovy Varv	-2,1	Cheb	0,8
59	Domažlice	2,8	Plzeň-město	-2,1	<b>Zlín</b>	<b>0,7</b>
60	hl. město Praha	2,7	Jindřichův Hradec	-2,3	Jihlava	0,7
61	Jihlava	2,7	Bruntál	-2,3	Kolín	0,7
62	Mladá Boleslav	2,7	Trutnov	-2,4	Prachatice	0,6
63	Chrudim	2,6	Příbram	-2,4	Rychnov nad Kněžnou	0,6
64	Ústí nad Orlicí	2,6	Znoimo	-2,4	Pardubice	0,6
65	České Budějovice	2,6	Mělník	-2,5	Beroun	0,6
66	Klatovy	2,5	Beroun	-2,5	Domažlice	0,6
67	Jindřichův Hradec	2,5	Litoměřice	-2,7	Plzeň-město	0,6
68	Havlíčkův Brod	2,4	Plzeň-iih	-2,9	Mělník	0,5
69	Prachatice	2,4	České Budějovice	-3,1	Plzeň-iih	0,5
70	<b>Zlín</b>	<b>2,3</b>	Břeclav	-3,3	Pelhřimov	0,5
71	Jičín	2,2	Klatovy	-3,4	Benešov	0,5
72	Plzeň-iih	2,1	Český Krumlov	-3,4	Český Krumlov	0,5
73	Pelhřimov	2,0	Semily	-3,6	Tachov	0,5
74	Benešov	1,9	Cheb	-3,8	hl. město Praha	0,4
75	Rychnov nad Kněžnou	1,9	Prachatice	-4,8	Praha-západ	0,3
76	Praha-západ	1,6	Rychnov nad Kněžnou	-5,6	Praha-východ	0,3
77	Praha-východ	1,4	Jeseník	-6,5	Mladá Boleslav	0,2
	Celkem ČR	3,6	Celkem ČR	-0,6	Celkem ČR	1,0