



Úřad práce ČR

Krajská pobočka Úřadu práce ČR ve Zlíně

Měsíční statistická zpráva

červenec 2024

Zprávu předkládá:

Ing. Vladimíra Lutonská

vedoucí Oddělení zaměstnanosti

<https://www.uradprace.cz/web/cz/statistiky-zlk>

Zlín 2024



Informace o nezaměstnanosti ve Zlínském kraji k 31. 7. 2024

V červenci vzrostl celkový počet uchazečů o zaměstnání na 11 896, počet hlášených volných pracovních míst klesl na 8 104 a podíl nezaměstnaných osob vzrostl na 3,0 %.

K 31. 7. 2024 evidoval Úřad práce ČR (ÚP ČR), Krajská pobočka ve Zlíně celkem 11 896 uchazečů o zaměstnání. Jejich počet byl o 667 vyšší než na konci předchozího měsíce, ve srovnání se stejným obdobím minulého roku je vyšší o 1 351 osob. Z tohoto počtu bylo 11 024 dosažitelných uchazečů o zaměstnání ve věku 15–64 let. Bylo to o 699 více než na konci předchozího měsíce. Ve srovnání se stejným obdobím minulého roku byl jejich počet vyšší o 1 470 osob.

V průběhu měsíce bylo nově zaevidováno 2 027 osob. Ve srovnání s minulým měsícem to bylo více o 567 osob a v porovnání se stejným obdobím předchozího roku více o 131 osob.

Z evidence během měsíce odešlo celkem 1 360 uchazečů (ukončená evidence, vyřazení uchazeči). Bylo to o 179 méně než v předchozím měsíci a o 60 osob více než ve stejném měsíci minulého roku. Do zaměstnání z nich ve sledovaném měsíci nastoupilo 952, tj. o 218 méně než v předchozím měsíci a o 210 více než ve stejném měsíci minulého roku, 792 uchazečů o zaměstnání bylo umístěno prostřednictvím úřadu práce, tj. o 192 méně než v předchozím měsíci a o 532 více než ve stejném období minulého roku, 258 uchazečů bylo vyřazeno bez umístění.

Meziměsíční pokles nebyl zaznamenán. Meziměsíční nárůst zaznamenal okres Vsetín (6,7 %), Zlín (6,5 %), Uherské Hradiště (6,5 %) a Kroměříž (3,1 %).

Ke konci měsíce bylo evidováno na ÚP ČR, Krajské pobočce ve Zlíně 6 251 žen. Jejich podíl na celkovém počtu uchazečů činil 52,5 %. V evidenci bylo 1 860 osob se zdravotním postižením, což představovalo 15,6 % z celkového počtu nezaměstnaných.

Ke konci tohoto měsíce bylo evidováno 546 absolventů škol všech stupňů vzdělání a mladistvých, jejich počet vzrostl ve srovnání s předchozím měsícem o 95 osob a ve srovnání se stejným měsícem minulého roku byl vyšší o 101 osob. Na celkové nezaměstnanosti se podíleli 4,6 %.

Podporu v nezaměstnanosti pobíralo 4 481 uchazečů o zaměstnání, tj. 37,7 % všech uchazečů vedených v evidenci.

Podíl nezaměstnaných osob, tj. počet dosažitelných uchazečů o zaměstnání ve věku 15-64 let k obyvatelstvu stejného věku k 31. 7. 2024 vzrostl na 3,0 %.

Podíl nezaměstnaných stejný nebo vyšší než republikový průměr vykázal okres Vsetín (3,8 %). Podíl nezaměstnaných osob pod úrovní republiky byl zaznamenán v okresech Zlín (2,5 %), Kroměříž (2,9 %) a Uherské Hradiště (3,1 %).



Podíl nezaměstnaných žen vzrostl na 3,3 %, podíl nezaměstnaných mužů vzrostl na 2,8 %.

Kraj evidoval k 31. 7. 2024 celkem 8 104 volných pracovních míst. Jejich počet byl o 281 nižší než v předchozím měsíci a o 609 nižší než ve stejném měsíci minulého roku. Na jedno volné pracovní místo připadalo v průměru 1,5 uchazeče, z toho nejvíce v okrese Vsetín (2,3). Z celkového počtu nahlášených volných míst bylo 687 vhodných pro osoby se zdravotním postižením (OZP), na jedno volné pracovní místo připadalo 2,7 OZP. Volných pracovních míst pro absolventy a mladistvé bylo registrováno 2 445, na jedno volné místo připadalo 0,2 uchazeče této kategorie. Z celkového počtu volných pracovních míst bylo 2 820 míst bez příznaku „pro cizince“. Na dalších 5 284 pozic pak mohli zaměstnavatelé přijímat také pracovníky ze zahraničí.

V rámci aktivní politiky zaměstnanosti (APZ) bylo od počátku roku 2024 prostřednictvím příspěvků APZ podpořeno 1 602 osob, z toho bylo zařazeno 953 osob do rekvalifikačních kurzů.

Informace o vývoji nezaměstnanosti v ČR v elektronické formě jsou zveřejněny na internetové adrese <https://www.mpsv.cz/web/cz/mesicni> .



1. Základní charakteristika vývoje nezaměstnanosti a volných pracovních míst ve Zlínském kraji

Tabulka č. 1 - Vývoj nezaměstnanosti

ukazatel		Stav k		
		31. 7. 2023	30. 6. 2024	31. 7. 2024
evidovaní uchazeči o zaměstnání		10 545	11 229	11 896
- z toho	ženy	5 765	5 743	6 251
	absolventi a mladiství	445	451	546
	uchazeči se zdravotním postižením	1 740	1 818	1 860
uchazeči s nárokem na Pvn		3 963	4 081	4 481
podíl nezaměstnaných osob v %		2,66	2,83	3,02
volná pracovní místa		8 713	8 385	8 104
počet uchazečů na 1 volné pracovní místo		1,2	1,3	1,5

Tabulka č. 2 - Tok nezaměstnanosti

ukazatel	Počet uchazečů ve sledovaném měsíci		
	červenec 2023	červen 2024	červenec 2024
nově evidovaní uchazeči o zaměstnání	1 896	1 460	2 027
uchazeči s ukončenou evidencí a vyřazení	1 300	1 539	1 360
- z toho umístění celkem	742	1 170	952
- z toho umístění úřadem práce	260	984	792

Tabulka č. 3 – Nezaměstnanost v okresech Zlínského kraje k 31. 7. 2024

Okres	Počet nezaměstnaných		Volná pracovní místa	Počet uchazečů na 1 VPM	Podíl nezaměstnaných osob (%)
	celkem	z toho ženy			
Kroměříž	2 044	1 067	927	2,2	2,95
Uherské Hradiště	2 952	1 651	1 634	1,8	3,06
Vsetín	3 731	1 851	1 619	2,3	3,79
Zlín	3 169	1 682	3 924	0,8	2,46
Zlínský kraj	11 896	6 251	8 104	1,5	3,02
Česká republika	283 011	156 426	262 026	1,1	3,77



2. Vybrané nástroje aktivní politiky zaměstnanosti ve Zlínském kraji

Tabulka č. 4 – Osoby podpořené v rámci APZ a rekvalifikace uchazečů a zájemců o zaměstnání

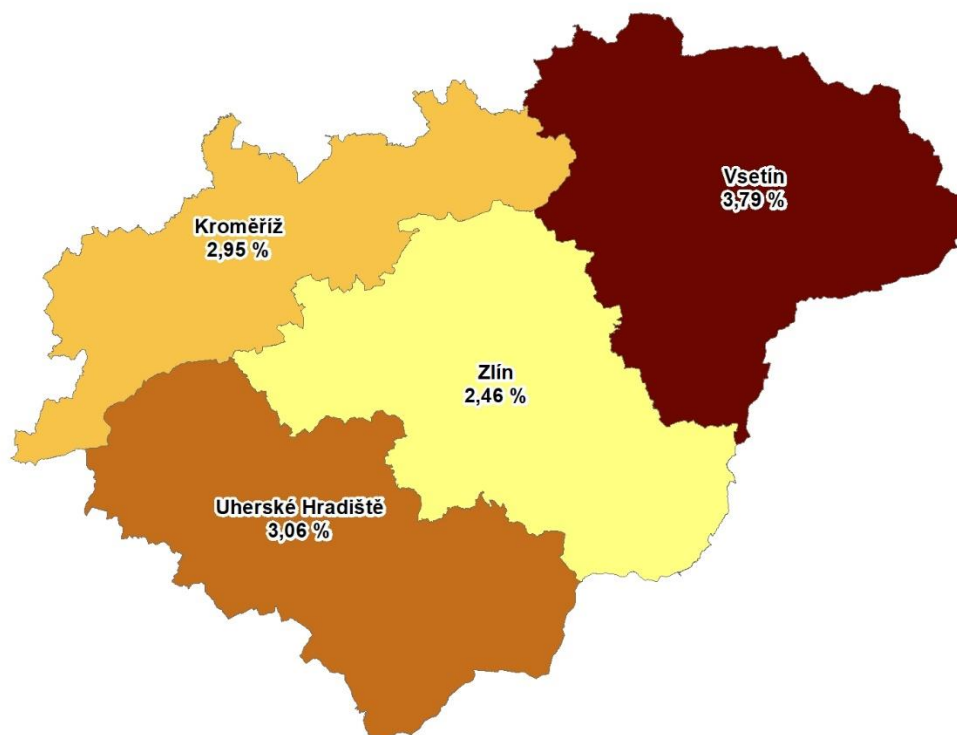
ukazatel (celkový počet)	Stav k		Celkem od počátku roku do	
	31.7.2023	31.7.2024	31.7.2023	31.7.2024
osoby podpořené v rámci APZ				
veřejně prospěšné práce (VPP)	32	8	39	7
veřejně prospěšné práce (VPP) - ESF ¹⁾	252	0	233	0
společensky účelná pracovní místa (SÚPM)	6	2	5	1
společensky účelná pracovní místa (SÚPM) - ESF ¹⁾	75	236	116	249
SÚPM – samostatně výdělečná činnost (SVČ)	71	38	37	15
SÚPM – samostatně výdělečná činnost (SVČ) - ESF ¹⁾	0	0	0	0
zřízení pracovního místa pro OZP (bez SVČ)	34	20	9	5
zřízení pracovního místa pro OZP – SVČ	1	0	0	0
vytvořená pracovní místa (NIP) ¹⁾	0	0	18	0
ostatní nástroje APZ	38	26	47	31
uchazeči a zájemci zařazení do rekvalifikací	0	0	1	0
uchazeči a zájemci zařazení do rekvalifikací – ESF ¹⁾	0	0	194	0
uchazeči a zájemci zařazení do rekvalifikací – NPO ²⁾	0	0	39	21
uchazeči a zájemci, kteří zahájili zvolenou rekvalifikaci	41	0	145	15
uchazeči a zájemci, kteří zahájili zvolenou rekvalifikaci – ESF ¹⁾	3	105	308	661
uchazeči a zájemci, kteří zahájili zvolenou rekvalifikaci – NPO ²⁾	17	45	63	256
NPO – Digitální vzdělávání (dle §106 ZoZ)				
Uchazeči a zájemci, kteří zahájili Digitální vzdělávání ²⁾	7	36	24	341
osoby podpořené v rámci APZ celkem	577	516	1 278	1 602

1) financováno převážně z Evropského sociálního fondu

2) financováno z Národního plánu obnovy

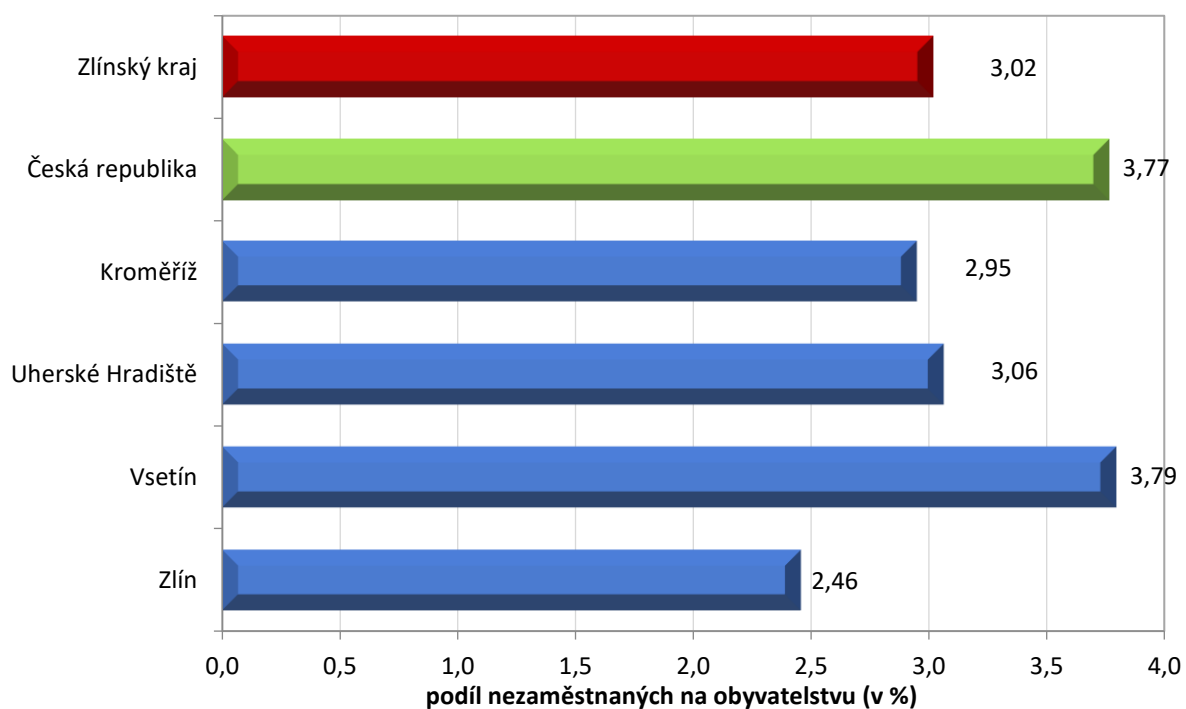
Podrobnější statistické údaje o nástrojích APZ naleznete na stránkách Integrovaného portálu MPSV, v měsíčních statistikách nezaměstnanosti <https://www.mpsv.cz/web/cz/mesicni>.

3. MAPA – Podíl nezaměstnaných v okresech Zlínského kraje k 31. 7. 2024

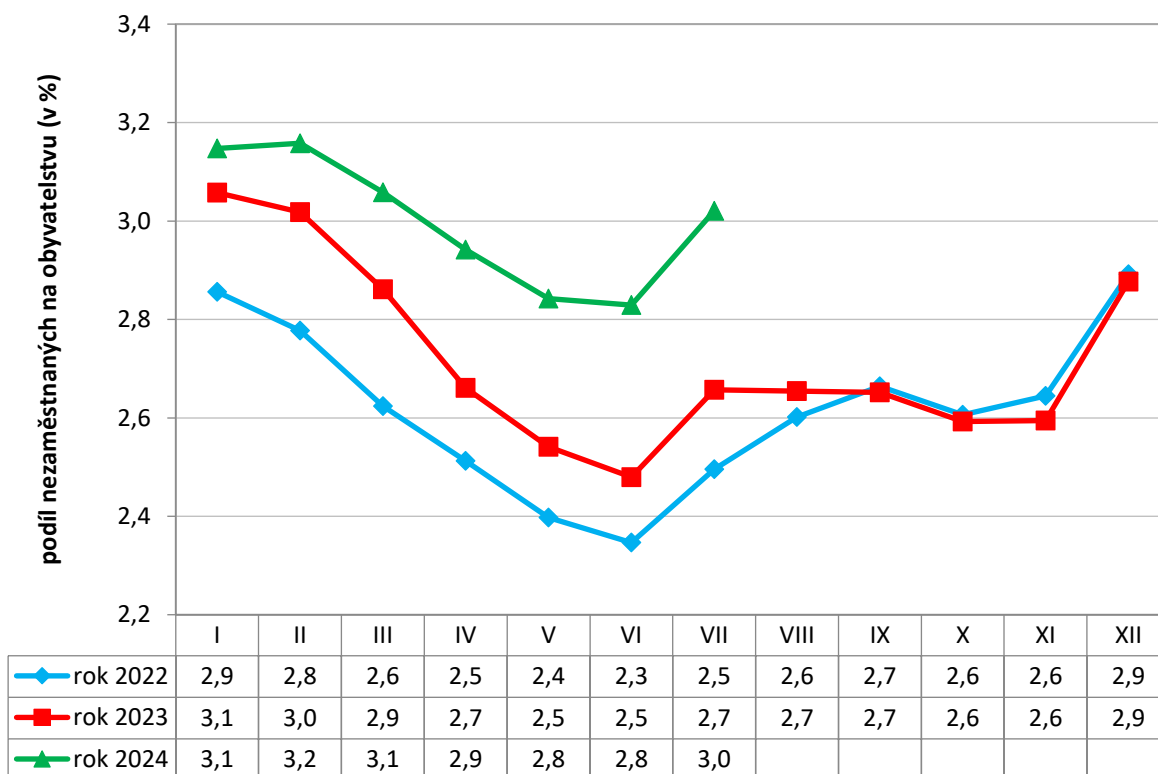


4. GRAFY

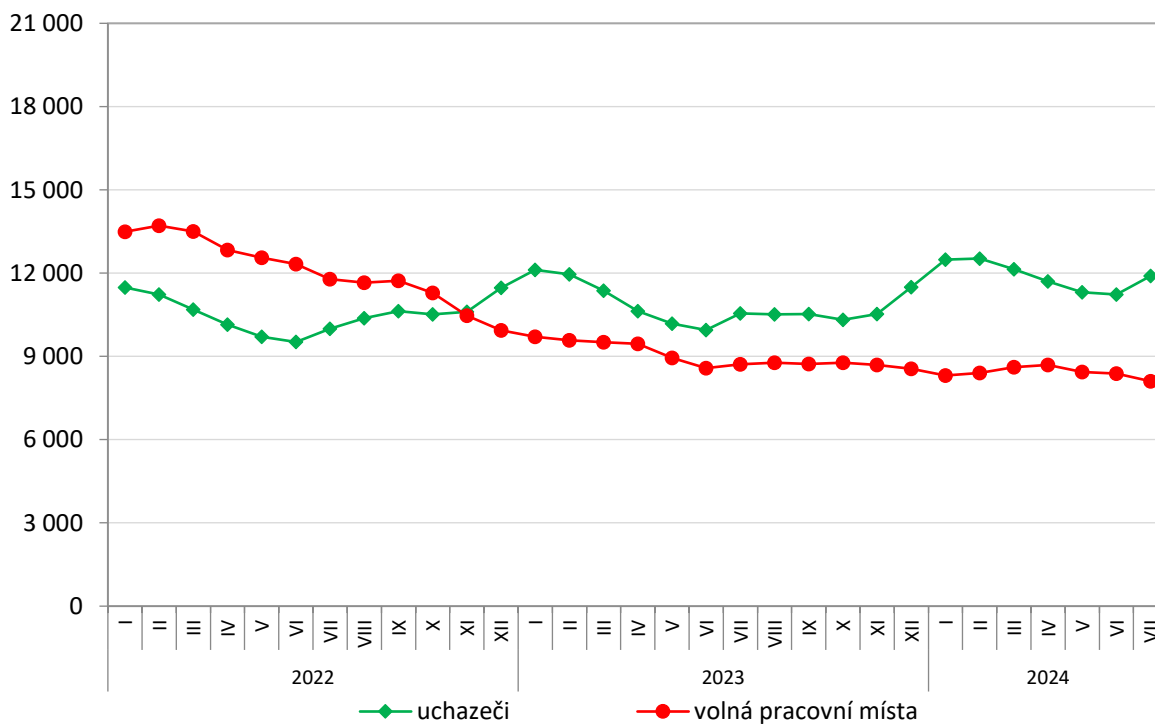
Graf č. 1 - Podíl nezaměstnaných osob v okresech Zlínského kraje a v ČR k 31. 7. 2024



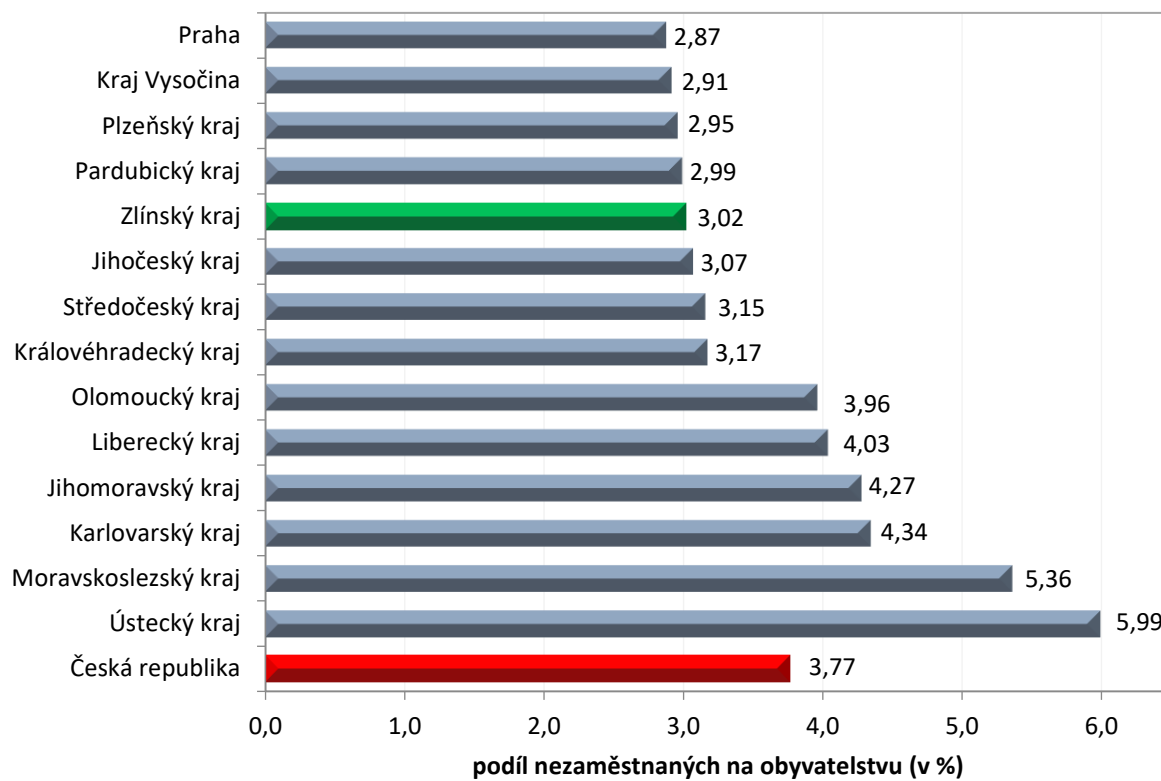
Graf č. 2 - Vývoj podílu nezaměstnaných ve Zlínském kraji v letech 2022–2024 v %



Graf č. 3 - Vývoj počtu uchazečů a volných míst ve Zlínském kraji v letech 2022–2024



Graf č. 4 - Podíl nezaměstnaných osob v jednotlivých krajích ČR k 31. 7. 2024 v %





5. Setřídění okresů k 31. 7. 2024

	podíl nezam. v %		meziměsíční přírůstek/ úbytek nezam. v %		počet uchazečů na 1 VPM	
1	Most	8,6	Rychnov nad Kněžnou	11,0	Karviná	10,6
2	Karviná	8,2	Pelhřimov	10,8	Děčín	5,9
3	Chomutov	7,1	Benešov	8,9	Hodonín	5,8
4	Bruntál	6,7	Břeclav	8,4	Bruntál	5,8
5	Ústí nad Labem	6,0	Kutná Hora	8,3	Most	4,4
6	Louny	5,8	Vyškov	8,2	Blansko	4,1
7	Děčín	5,8	Jihlava	8,2	Opava	3,8
8	Ostrava-město	5,8	Jičín	7,9	Jablonec nad Nisou	3,8
9	Sokolov	5,4	Praha-západ	7,6	Ústí nad Labem	3,5
10	Hodonín	5,3	Praha-východ	7,2	Sokolov	3,5
11	Brno-město	5,1	Písek	7,2	Litoměřice	3,3
12	Teplice	5,1	Žďár nad Sázavou	7,0	Louny	3,2
13	Znoimo	5,0	Prachatice	6,8	Jeseník	3,1
14	Přerov	4,7	Vsetín	6,7	Ostrava-město	3,1
15	Jeseník	4,5	Domažlice	6,7	Česká Lípa	2,9
16	Karlovy Varv	4,5	Ústí nad Orlicí	6,6	Šumperk	2,8
17	Kolín	4,4	Brno-venkov	6,5	Strakonice	2,8
18	Kladno	4,3	Zlín	6,5	Karlovy Varv	2,7
19	Jablonec nad Nisou	4,3	Rokycany	6,5	Žďár nad Sázavou	2,7
20	Šumperk	4,3	Uherské Hradiště	6,5	Vsetín	2,3
21	Mělník	4,3	Prostějov	6,3	Břeclav	2,3
22	Nymburk	4,1	Chrudim	5,9	Náchod	2,3
23	Český Krumlov	4,1	Nový Jičín	5,9	Trutnov	2,2
24	Semilv	4,1	Hradec Králové	5,8	Znoimo	2,2
25	Příbram	4,1	Kolín	5,6	Prostějov	2,2
26	Liberec	4,1	Klatovy	5,6	Frýdek-Místek	2,2
27	Náchod	4,0	Příbram	5,6	Kroměříž	2,2
28	Vsetín	3,8	Blansko	5,5	Brno-město	2,1
29	Litoměřice	3,8	České Budějovice	5,3	Třebíč	2,0
30	Nový Jičín	3,8	Opava	5,2	Jindřichův Hradec	2,0
31	Kutná Hora	3,7	Šemilv	5,1	Chomutov	2,0
32	Olomouc	3,7	Šumperk	5,1	Semilv	1,9
33	Česká Lípa	3,7	Tábor	4,9	Teplice	1,9
34	Trutnov	3,7	Třebíč	4,9	Uherské Hradiště	1,8
35	Blansko	3,6	Havlíčkův Brod	4,7	Olomouc	1,8
36	Frýdek-Místek	3,6	Olomouc	4,6	Přerov	1,8
37	Tábor	3,5	Svitav	4,5	Kutná Hora	1,8
38	Břeclav	3,5	Jindřichův Hradec	4,4	Kladno	1,7
39	Rokycany	3,5	hl. m. Praha	4,2	Liberec	1,7
40	Tachov	3,5	Frýdek-Místek	4,2	Havlíčkův Brod	1,6
41	Opava	3,5	Znoimo	4,1	Nový Jičín	1,4
42	Svitav	3,3	Pardubice	4,1	Vyškov	1,3
43	Beroun	3,3	Přerov	4,1	Tábor	1,3
44	Třebíč	3,3	Plzeň-město	3,7	České Budějovice	1,2
45	Čeb	3,3	Děčín	3,5	Příbram	1,1
46	Žďár nad Sázavou	3,2	Náchod	3,4	Nymburk	1,0
47	Vyškov	3,2	Brno-město	3,3	Svitav	1,0
48	Písek	3,2	Český Krumlov	3,2	Rokycany	1,0
49	Hradec Králové	3,2	Nymburk	3,1	Písek	1,0
50	Prostějov	3,2	Beroun	3,1	Brno-venkov	1,0
51	Strakonice	3,1	Mladá Boleslav	3,1	Hradec Králové	0,9
52	Uherské Hradiště	3,1	Kroměříž	3,1	Chrudim	0,9
53	Brno-venkov	3,1	Hodonín	3,1	Klatovy	0,9
54	Pardubice	3,0	Rakovník	3,0	Plzeň-sever	0,9
55	Domažlice	3,0	Tachov	2,9	Jihlava	0,8
56	Plzeň-sever	3,0	Trutnov	2,7	Rakovník	0,8
57	Plzeň-město	3,0	Plzeň-jih	2,6	Zlín	0,8
58	Jihlava	3,0	Ostrava-město	2,5	Jičín	0,8
59	Kroměříž	2,9	Kladno	2,4	Ústí nad Orlicí	0,8
60	Rakovník	2,9	Liberec	2,3	Kolín	0,8
61	hl. m. Praha	2,9	Strakonice	1,9	Čeb	0,8
62	Ústí nad Orlicí	2,8	Karlovy Varv	1,8	Prachatice	0,7
63	Chrudim	2,8	Jablonec nad Nisou	1,7	Rychnov nad Kněžnou	0,7
64	České Budějovice	2,7	Chomutov	1,7	Pardubice	0,7
65	Mladá Boleslav	2,7	Mělník	1,5	Plzeň-město	0,7
66	Klatovy	2,7	Most	1,4	Domažlice	0,6
67	Jindřichův Hradec	2,7	Louny	1,4	Beroun	0,6
68	Havlíčkův Brod	2,6	Litoměřice	1,4	Benešov	0,6
69	Prachatice	2,5	Ústí nad Labem	1,3	Mělník	0,5
70	Zlín	2,5	Česká Lípa	1,2	Pelhřimov	0,5
71	Jičín	2,4	Bruntál	1,0	Plzeň-jih	0,5
72	Pelhřimov	2,3	Karviná	1,0	Český Krumlov	0,5
73	Plzeň-jih	2,1	Plzeň-sever	0,9	Tachov	0,5
74	Benešov	2,1	Čeb	0,8	hl. m. Praha	0,4
75	Rychnov nad Kněžnou	2,1	Teplice	0,7	Praha-západ	0,3
76	Praha-západ	1,7	Sokolov	-0,2	Praha-východ	0,3
77	Praha-východ	1,5	Jeseník	-1,7	Mladá Boleslav	0,3
	Celkem ČR	3,8	Celkem ČR	3,8	Celkem ČR	1,1