



Úřad práce ČR

Krajská pobočka Úřadu práce ČR ve Zlíně

Měsíční statistická zpráva srpen 2024

Zprávu předkládá:

Ing. Vladimíra Lutonská

vedoucí Oddělení zaměstnanosti

<https://www.uradprace.cz/web/cz/statistiky-zlk>

Zlín 2024



Informace o nezaměstnanosti ve Zlínském kraji k 31. 8. 2024

V srpnu vzrostl celkový počet uchazečů o zaměstnání na 12 038, počet hlášených volných pracovních míst vzrostl na 8 178 a podíl nezaměstnaných osob vzrostl na 3,1 %.

K 31. 8. 2024 evidoval Úřad práce ČR (ÚP ČR), Krajská pobočka ve Zlíně celkem 12 038 uchazečů o zaměstnání. Jejich počet byl o 142 vyšší než na konci předchozího měsíce, ve srovnání se stejným obdobím minulého roku je vyšší o 1 525 osob. Z tohoto počtu bylo 11 185 dosažitelných uchazečů o zaměstnání ve věku 15–64 let. Bylo to o 161 více než na konci předchozího měsíce. Ve srovnání se stejným obdobím minulého roku byl jejich počet vyšší o 1 640 osob.

V průběhu měsíce bylo nově zaevidováno 1 717 osob. Ve srovnání s minulým měsícem to bylo méně o 310 osob a v porovnání se stejným obdobím předchozího roku více o 79 osob.

Z evidence během měsíce odešlo celkem 1 575 uchazečů (ukončená evidence, vyřazení uchazeči). Bylo to o 215 více než v předchozím měsíci a o 95 osob méně než ve stejném měsíci minulého roku. Do zaměstnání z nich ve sledovaném měsíci nastoupilo 1 195, tj. o 243 více než v předchozím měsíci a o 163 více než ve stejném měsíci minulého roku, 956 uchazečů o zaměstnání bylo umístěno prostřednictvím úřadu práce, tj. o 164 více než v předchozím měsíci a o 640 více než ve stejném období minulého roku, 226 uchazečů bylo vyřazeno bez umístění.

Meziměsíční pokles nebyl zaznamenán. Meziměsíční nárůst zaznamenal okres Zlín (2,1 %), Kroměříž (1,6 %), Uherské Hradiště (0,8 %) a Vsetín (0,5 %).

Ke konci měsíce bylo evidováno na ÚP ČR, Krajské pobočce ve Zlíně 6 374 žen. Jejich podíl na celkovém počtu uchazečů činil 52,9 %. V evidenci bylo 1 879 osob se zdravotním postižením, což představovalo 15,6 % z celkového počtu nezaměstnaných.

Ke konci tohoto měsíce bylo evidováno 616 absolventů škol všech stupňů vzdělání a mladistvých, jejich počet vzrostl ve srovnání s předchozím měsícem o 70 osob a ve srovnání se stejným měsícem minulého roku byl vyšší o 113 osob. Na celkové nezaměstnanosti se podíleli 5,1 %.

Podporu v nezaměstnanosti pobíralo 4 551 uchazečů o zaměstnání, tj. 37,8 % všech uchazečů vedených v evidenci.

Podíl nezaměstnaných osob, tj. počet dosažitelných uchazečů o zaměstnání ve věku 15-64 let k obyvatelstvu stejného věku k 31. 8. 2024 vzrostl na 3,1 %.

Podíl nezaměstnaných stejný nebo vyšší než republikový průměr vykázal okres Vsetín (3,8 %). Podíl nezaměstnaných osob pod úrovní republiky byl zaznamenán v okresech Zlín (2,5 %), Kroměříž (3,0 %) a Uherské Hradiště (3,1 %).



Podíl nezaměstnaných žen vzrostl na 3,4 %, podíl nezaměstnaných mužů zůstal na hodnotě 2,8 %.

Kraj evidoval k 31. 8. 2024 celkem 8 178 volných pracovních míst. Jejich počet byl o 74 vyšší než v předchozím měsíci a o 592 nižší než ve stejném měsíci minulého roku. Na jedno volné pracovní místo připadalo v průměru 1,5 uchazeče, z toho nejvíce v okrese Kroměříž (2,3). Z celkového počtu nahlášených volných míst bylo 707 vhodných pro osoby se zdravotním postižením (OZP), na jedno volné pracovní místo připadalo 2,7 OZP. Volných pracovních míst pro absolventy a mladistvé bylo registrováno 2 445, na jedno volné místo připadalo 0,3 uchazeče této kategorie. Z celkového počtu volných pracovních míst bylo 3 005 míst bez příznaku „pro cizince“. Na dalších 5 173 pozic pak mohli zaměstnavatelé přijímat také pracovníky ze zahraničí.

V rámci aktivní politiky zaměstnanosti (APZ) bylo od počátku roku 2024 prostřednictvím příspěvků APZ podpořeno 1 791 osob, z toho bylo zařazeno 1 045 osob do rekvalifikačních kurzů.

Informace o vývoji nezaměstnanosti v ČR v elektronické formě jsou zveřejněny na internetové adrese <https://www.mpsv.cz/web/cz/mesicni> .



1. Základní charakteristika vývoje nezaměstnanosti a volných pracovních míst ve Zlínském kraji

Tabulka č. 1 - Vývoj nezaměstnanosti

ukazatel		Stav k		
		31. 8. 2023	31. 7. 2024	31. 8. 2024
evidovaní uchazeči o zaměstnání		10 513	11 896	12 038
- z toho	ženy	5 789	6 251	6 374
	absolventi a mladiství	503	546	616
	uchazeči se zdravotním postižením	1 748	1 860	1 879
uchazeči s nárokem na Pvn		3 996	4 481	4 551
podíl nezaměstnaných osob v %		2,65	3,02	3,06
volná pracovní místa		8 770	8 104	8 178
počet uchazečů na 1 volné pracovní místo		1,2	1,5	1,5

Tabulka č. 2 - Tok nezaměstnanosti

ukazatel	Počet uchazečů ve sledovaném měsíci		
	srpen 2023	červenec 2024	srpen 2024
nově evidovaní uchazeči o zaměstnání	1 638	2 027	1 717
uchazeči s ukončenou evidencí a vyřazení	1 670	1 360	1 575
- z toho umístění celkem	1 032	952	1 195
- z toho umístění úřadem práce	316	792	956

Tabulka č. 3 – Nezaměstnanost v okresech Zlínského kraje k 31. 8. 2024

Okres	Počet nezaměstnaných		Volná pracovní místa	Počet uchazečů na 1 VPM	Podíl nezaměstnaných osob (%)
	celkem	z toho ženy			
Kroměříž	2 077	1 103	895	2,3	2,99
Uherské Hradiště	2 977	1 684	1 686	1,8	3,09
Vsetín	3 749	1 875	1 668	2,2	3,84
Zlín	3 235	1 712	3 929	0,8	2,51
Zlínský kraj	12 038	6 374	8 178	1,5	3,06
Česká republika	286 320	158 943	263 247	1,1	3,82



2. Vybrané nástroje aktivní politiky zaměstnanosti ve Zlínském kraji

Tabulka č. 4 – Osoby podpořené v rámci APZ a rekvalifikace uchazečů a zájemců o zaměstnání

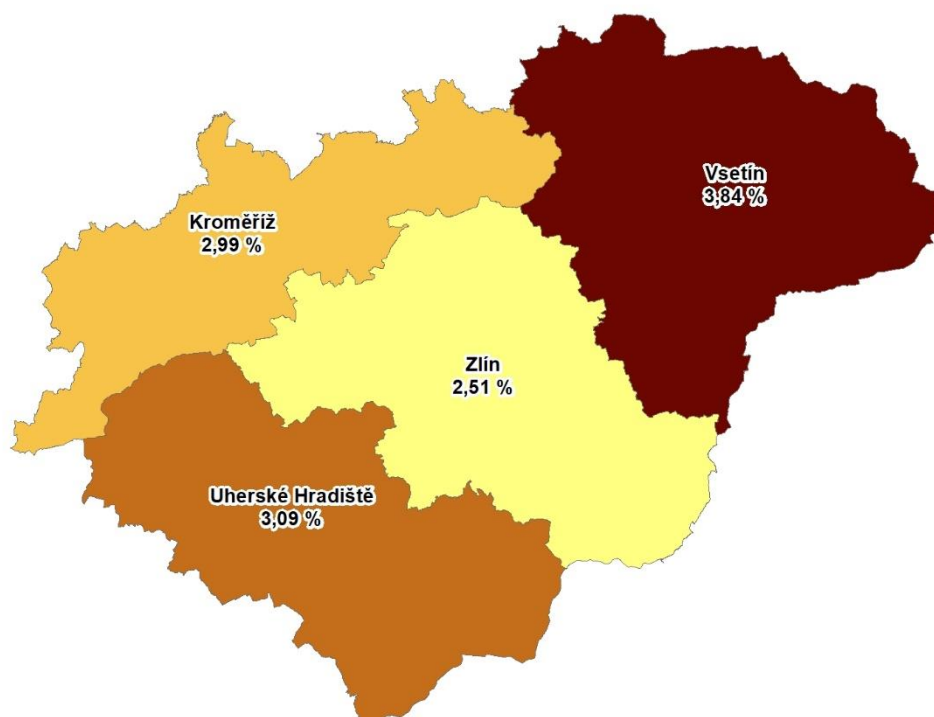
ukazatel (celkový počet)	Stav k		Celkem od počátku roku do	
	31.8.2023	31.8.2024	31.8.2023	31.8.2024
osoby podpořené v rámci APZ				
veřejně prospěšné práce (VPP)	32	7	42	7
veřejně prospěšné práce (VPP) - ESF ¹⁾	248	0	235	0
společensky účelná pracovní místa (SÚPM)	6	2	5	1
společensky účelná pracovní místa (SÚPM) - ESF ¹⁾	75	253	122	284
SÚPM – samostatně výdělečná činnost (SVČ)	69	37	42	20
SÚPM – samostatně výdělečná činnost (SVČ) - ESF ¹⁾	0	0	0	0
zřízení pracovního místa pro OZP (bez SVČ)	34	20	13	5
zřízení pracovního místa pro OZP – SVČ	1	0	0	0
vytvořená pracovní místa (NIP) ¹⁾	0	0	18	0
ostatní nástroje APZ	36	22	50	32
uchazeči a zájemci zařazení do rekvalifikací				
uchazeči a zájemci zařazení do rekvalifikací	0	0	1	0
uchazeči a zájemci zařazení do rekvalifikací – ESF ¹⁾	0	0	194	0
uchazeči a zájemci zařazení do rekvalifikací – NPO ²⁾	0	0	39	21
uchazeči a zájemci, kteří zahájili zvolenou rekvalifikaci	22	0	162	15
uchazeči a zájemci, kteří zahájili zvolenou rekvalifikaci – ESF ¹⁾	1	98	311	721
uchazeči a zájemci, kteří zahájili zvolenou rekvalifikaci – NPO ²⁾	15	43	68	288
NPO – Digitální vzdělávání (dle §106 ZoZ)				
Uchazeči a zájemci, kteří zahájili Digitální vzdělávání ²⁾	4	39	37	397
osoby podpořené v rámci APZ celkem	543	521	1 339	1 791

1) financováno převážně z Evropského sociálního fondu

2) financováno z Národního plánu obnovy

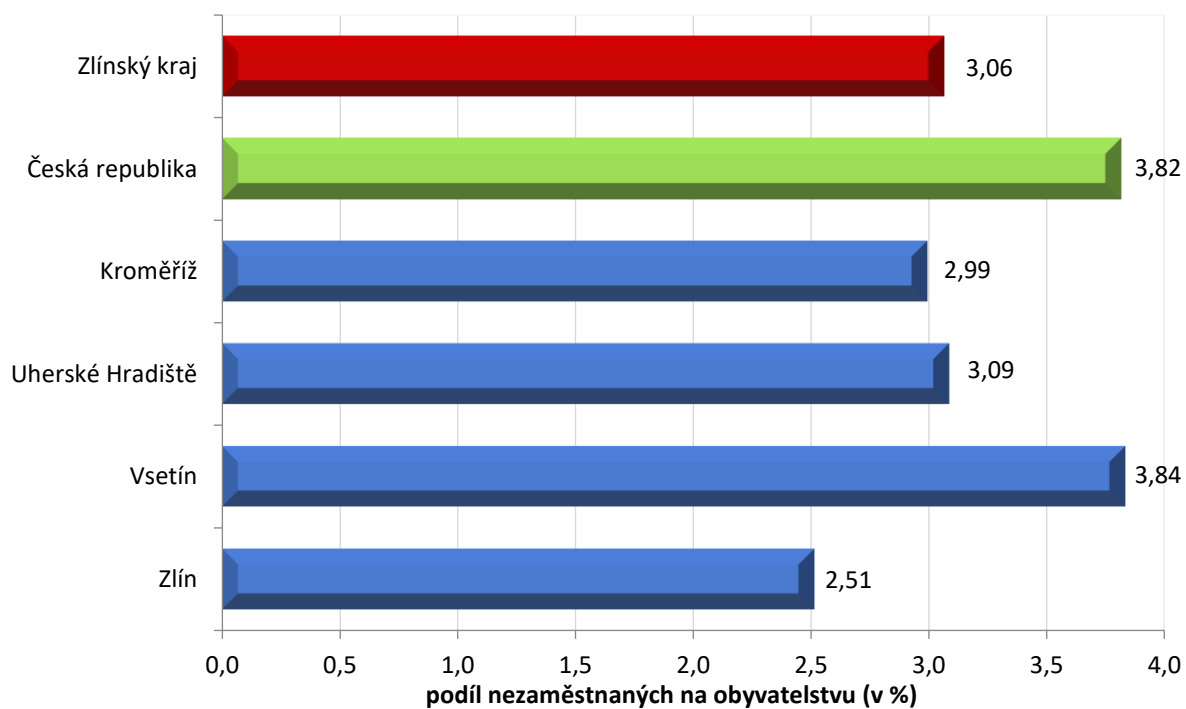
Podrobnější statistické údaje o nástrojích APZ naleznete na stránkách Integrovaného portálu MPSV, v měsíčních statistikách nezaměstnanosti <https://www.mpsv.cz/web/cz/mesicni>.

3. MAPA – Podíl nezaměstnaných v okresech Zlínského kraje k 31. 8. 2024

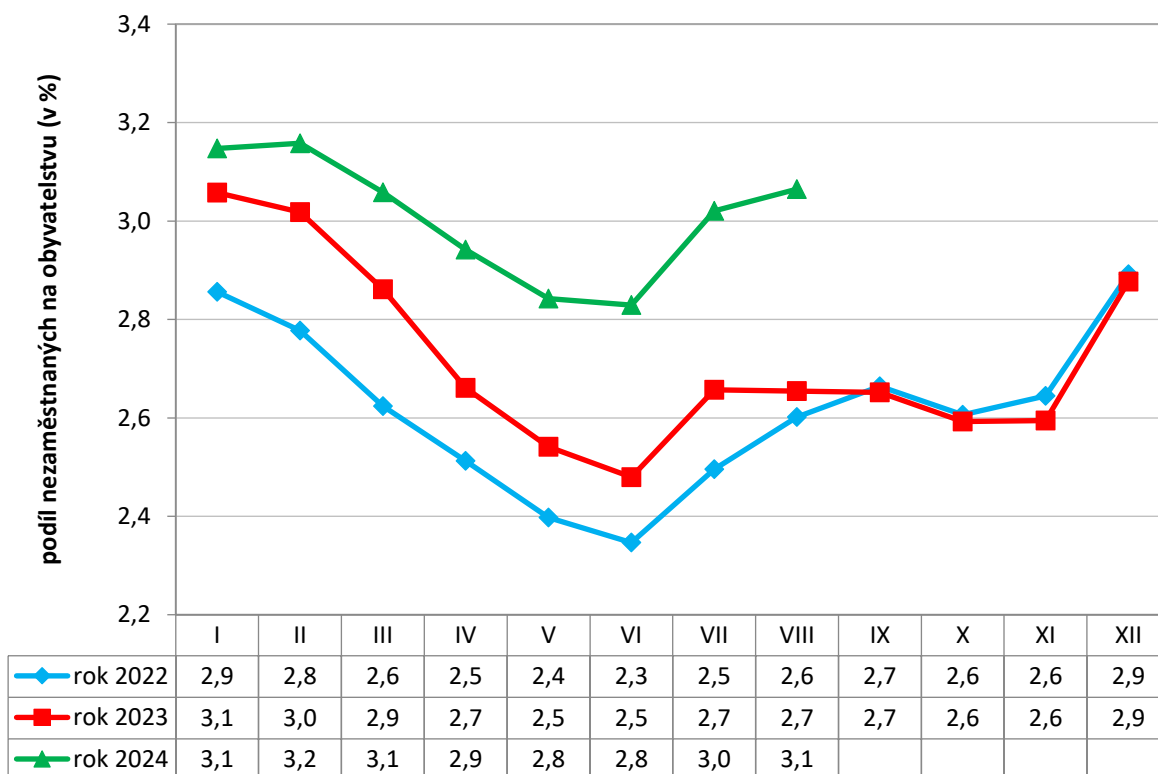


4. GRAFY

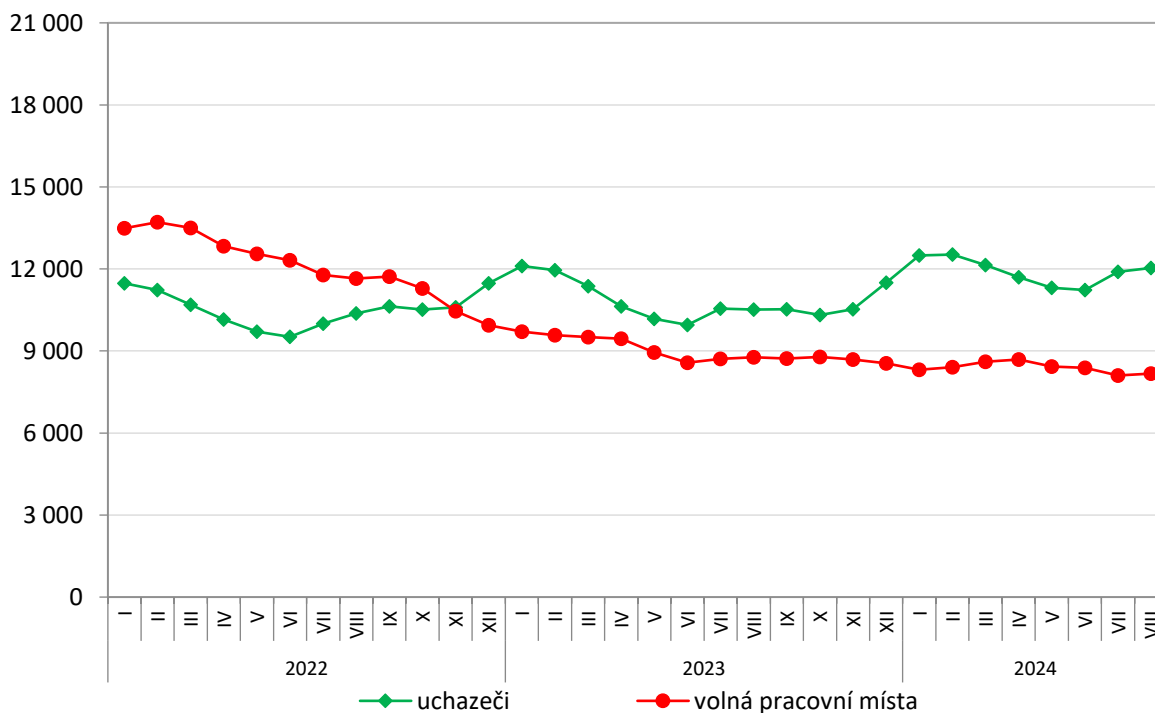
Graf č. 1 - Podíl nezaměstnaných osob v okresech Zlínského kraje a v ČR k 31. 8. 2024



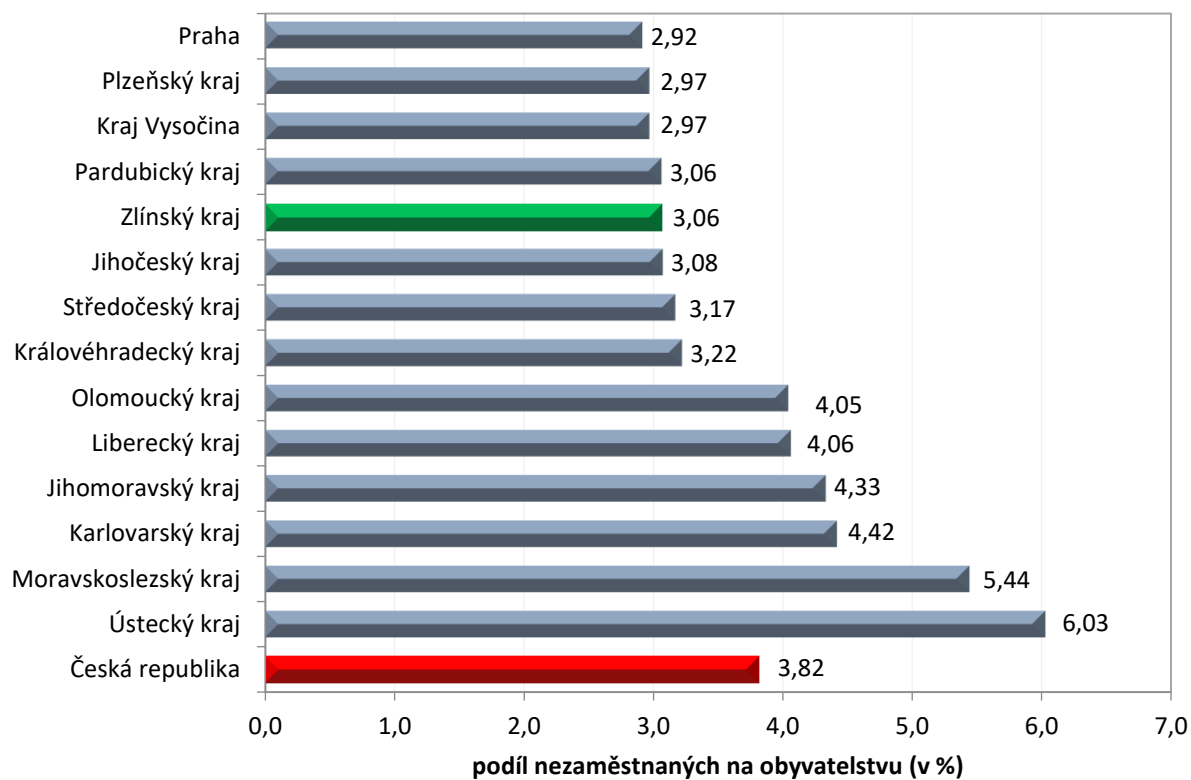
Graf č. 2 - Vývoj podílu nezaměstnaných ve Zlínském kraji v letech 2022–2024 v %



Graf č. 3 - Vývoj počtu uchazečů a volných míst ve Zlínském kraji v letech 2022–2024



Graf č. 4 - Podíl nezaměstnaných osob v jednotlivých krajích ČR k 31. 8. 2024 v %





5. Setřídění okresů k 31. 8. 2024

	podíl nezam. v %		meziměsíční přírůstek/ úbytek nezam. v %		počet uchazečů na 1 VPM	
1	Most	8,5	Domažlice	7,7	Karviná	10,5
2	Karviná	8,3	Třebíč	3,4	Bruntál	6,0
3	Chomutov	7,1	Znojmo	3,3	Hodonín	5,8
4	Bruntál	6,9	Rychnov nad Kněžnou	3,2	Děčín	5,7
5	Ústí nad Labem	6,1	Jihlava	3,1	Most	4,4
6	Ostrava-město	5,9	Tachov	2,9	Blansko	4,0
7	Louny	5,9	Olomouc	2,8	Opava	3,8
8	Děčín	5,9	Nymburk	2,8	Jablonec nad Nisou	3,7
9	Sokolov	5,4	Pardubice	2,7	Ústí nad Labem	3,7
10	Hodonín	5,3	Prostějov	2,7	Sokolov	3,6
11	Znojmo	5,1	Frýdek-Místek	2,7	Louny	3,5
12	Teplice	5,1	Klatovy	2,6	Jeseník	3,3
13	Brno-město	5,1	Česká Lípa	2,4	Litoměřice	3,3
14	Přerov	4,8	Svitavy	2,3	Ostrava-město	3,1
15	Karlovy Varv	4,6	Karlovy Varv	2,3	Šumperk	2,9
16	Kolín	4,5	Havlíčkův Brod	2,2	Česká Lípa	2,9
17	Šumperk	4,3	Litoměřice	2,1	Karlovy Varv	2,9
18	Jeseník	4,3	Ústí nad Orlicí	2,1	Strakonice	2,9
19	Kladno	4,3	Kutná Hora	2,1	Žďár nad Sázavou	2,6
20	Mělník	4,3	Zlín	2,1	Kroměříž	2,3
21	Nymburk	4,3	Přerov	2,1	Trutnov	2,3
22	Jablonec nad Nisou	4,2	Strakonice	2,1	Znojmo	2,3
23	Semily	4,1	Brno-venkov	2,1	Vsetín	2,2
24	Liberec	4,1	Chrudim	2,0	Prostějov	2,2
25	Příbram	4,1	Hradec Králové	1,9	Břeclav	2,2
26	Český Krumlov	4,1	Bruntál	1,9	Frýdek-Místek	2,2
27	Náchod	4,0	Ostrava-město	1,9	Náchod	2,1
28	Litoměřice	3,9	Vyškov	1,7	Třebíč	2,1
29	Vsetín	3,8	Šumperk	1,7	Brno-město	2,0
30	Kutná Hora	3,8	Trutnov	1,7	Semily	2,0
31	Olomouc	3,8	Benešov	1,7	Jindřichův Hradec	2,0
32	Nový Jičín	3,8	Beroun	1,6	Chomutov	2,0
33	Česká Lípa	3,8	Cheb	1,6	Teplice	2,0
34	Trutnov	3,8	Kroměříž	1,6	Přerov	1,8
35	Frýdek-Místek	3,7	Kolín	1,5	Olomouc	1,8
36	Blansko	3,7	Rakovník	1,3	Uherské Hradiště	1,8
37	Tachov	3,7	Děčín	1,3	Liberec	1,8
38	Břeclav	3,6	Břeclav	1,3	Kladno	1,7
39	Tábor	3,5	hl.m. Praha	1,3	Kutná Hora	1,7
40	Opava	3,5	Louny	1,2	Havlíčkův Brod	1,6
41	Rokycany	3,5	Jindřichův Hradec	1,1	Vyškov	1,4
42	Svitavy	3,4	Hodonín	1,1	Nový Jičín	1,4
43	Třebíč	3,4	Nový Jičín	1,1	Tábor	1,3
44	Beroun	3,3	Semily	1,1	České Budějovice	1,1
45	Cheb	3,3	Žďár nad Sázavou	0,9	Příbram	1,1
46	Domažlice	3,3	Karviná	0,9	Nymburk	1,0
47	Prostějov	3,3	Uherské Hradiště	0,8	Jihlava	1,0
48	Vyškov	3,3	Liberec	0,8	Brno-venkov	1,0
49	Žďár nad Sázavou	3,2	Brno-město	0,8	Svitavy	1,0
50	Hradec Králové	3,2	Jičín	0,8	Písek	0,9
51	Strakonice	3,2	Ústí nad Labem	0,8	Rokycany	0,9
52	Písek	3,2	Teplice	0,7	Chrudim	0,9
53	Pardubice	3,1	Sokolov	0,6	Klatovy	0,9
54	Brno-venkov	3,1	Chomutov	0,5	Plzeň-sever	0,9
55	Uherské Hradiště	3,1	Vsetín	0,5	Hradec Králové	0,9
56	Jihlava	3,1	Náchod	0,4	Jičín	0,8
57	Plzeň-sever	3,0	Příbram	0,4	Zlín	0,8
58	Rakovník	3,0	Opava	0,4	Ústí nad Orlicí	0,8
59	Kroměříž	3,0	Plzeň-ih	0,3	Kolín	0,8
60	hl.m. Praha	2,9	Plzeň-sever	0,2	Cheb	0,8
61	Plzeň-město	2,9	Tábor	0,2	Rychnov nad Kněžnou	0,8
62	Ústí nad Orlicí	2,9	Mělník	0,1	Rakovník	0,7
63	Chrudim	2,9	Písek	0,1	Prachatice	0,7
64	Klatovy	2,8	Blansko	0,0	Pardubice	0,7
65	České Budějovice	2,7	Most	0,0	Plzeň-město	0,6
66	Jindřichův Hradec	2,7	České Budějovice	-0,1	Domažlice	0,6
67	Mladá Boleslav	2,7	Praha-západ	-0,1	Beroun	0,6
68	Havlíčkův Brod	2,6	Praha-východ	-0,4	Benešov	0,6
69	Prachatice	2,5	Prachatice	-0,8	Mělník	0,5
70	Zlín	2,5	Český Krumlov	-1,0	Plzeň-ih	0,5
71	Jičín	2,4	Kladno	-1,4	Pelhřimov	0,5
72	Pelhřimov	2,2	Jablonec nad Nisou	-1,5	Tachov	0,5
73	Rychnov nad Kněžnou	2,2	Mladá Boleslav	-1,8	Český Krumlov	0,5
74	Benešov	2,2	Rokycany	-1,9	hl.m. Praha	0,4
75	Plzeň-ih	2,1	Pelhřimov	-2,0	Praha-západ	0,3
76	Praha-západ	1,7	Plzeň-město	-2,2	Praha-východ	0,3
77	Praha-východ	1,5	Jeseník	-3,3	Mladá Boleslav	0,2
	Celkem ČR	3,8				
			Celkem ČR	1,2	Celkem ČR	1,1